

Datos provisionales. Los datos adquieren carácter definitivo transcurridos 12 meses desde su fecha de publicación.

Más información: IET www.iet.tourspain.es

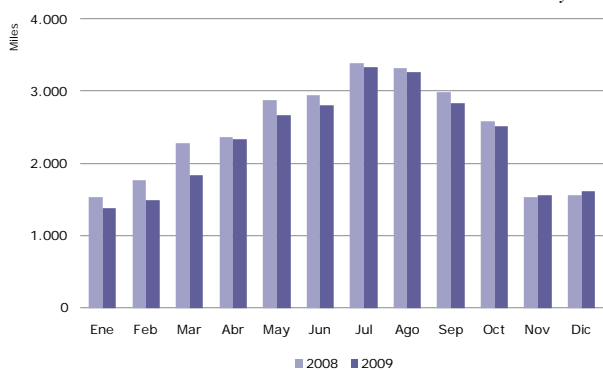
Toda persona que utilice estos datos deberá citar, en cualquier publicación que haga uso de ellos, al IET como fuente del dato y la operación estadística de la que proceden los datos.

diciembre 2009

cbc compañías aéreas de bajo coste

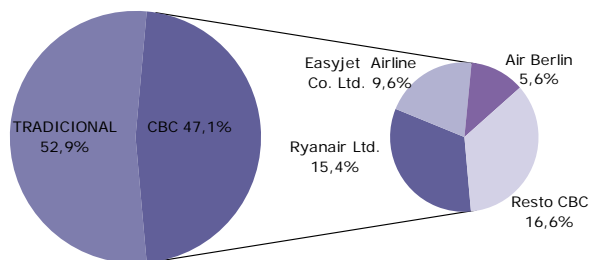
NOTA DE COYUNTURA

Llegadas de pasajeros en compañías aéreas de bajo coste, según meses 2008 y 2009



Fuente: Aena. Elaboración propia a partir de los registros administrativos de Aena

Distribución de los pasajeros por tipo de compañía aérea Diciembre 2009



Fuente: Aena. Elaboración propia a partir de los registros administrativos de Aena

Los aeropuertos españoles recibieron en diciembre **3,4 millones** de pasajeros internacionales, prácticamente la misma cifra que hace un año. El 47,1% de estos pasajeros utilizó una compañía aérea de bajo coste (CBC), un 2,8% más que en el mismo mes de 2008, por su parte las compañías aéreas tradicionales redujeron un 2,5% la cifra de hace un año.

El **grado de ocupación** de los vuelos de CBC fue del 76,2%, frente al 69,4% de las compañías tradicionales.

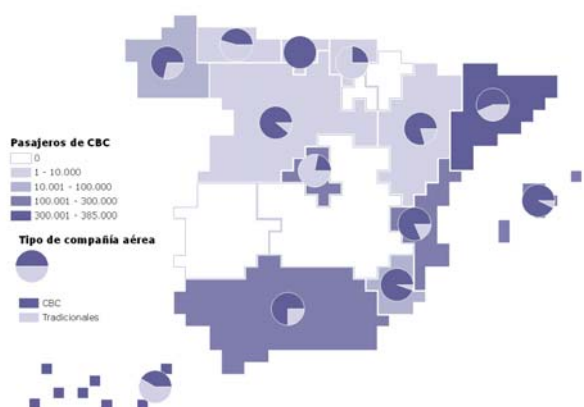
El año 2009 finaliza con 55,2 millones llegadas internacionales, un 8,2% menos que en 2008. El reparto de pasajeros internacionales muestra la misma proporción para los que utilizaron CBC y aquellos que volaron en compañías aéreas tradicionales. También ambos tipos de compañías redujeron las cifras de pasajeros de 2008, un 5,2% las CBC y un 11% las tradicionales.

Ryanair, Easyjet y Air Berlin, fueron un mes más las CBC que más pasajeros internacionales transportaron hasta España, en conjunto el 64,9%. Un mes más las dos primeras incrementaron su actividad respecto al año anterior, mientras que Air Berlin redujo el número de pasajeros.

MERCADOS EMISORES

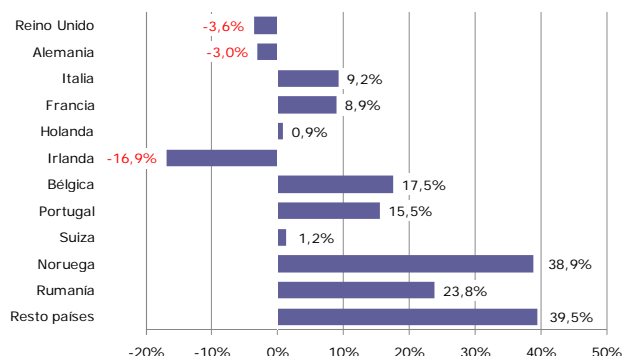
Los tres principales países de origen de los pasajeros de CBC continúan siendo Reino Unido, Alemania e Italia, que en conjunto, emitieron en diciembre el 67,3% de este tipo de pasajeros. Desde Italia, se recibió un mayor número de llegadas que hace un año, mientras que Reino Unido y Alemania redujeron su volumen.

Llegadas de pasajeros internacionales, por comunidad autónoma de destino
Diciembre 2009



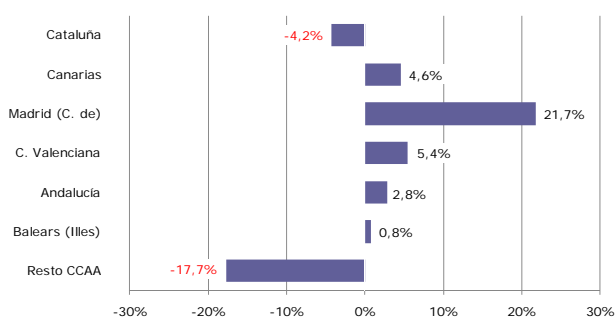
Fuente: Aena. Elaboración propia a partir de los registros administrativos de Aena

Variación interanual de los pasajeros en compañías aéreas de bajo coste, por país de origen
Diciembre 2009



Fuente: Aena. Elaboración propia a partir de los registros administrativos de Aena

Variación interanual de los pasajeros en compañías aéreas de bajo coste, por comunidad autónoma de destino
Diciembre 2009



Fuente: Aena. Elaboración propia a partir de los registros administrativos de Aena

El 32,5% de los pasajeros internacionales de CBC, procedían de Reino Unido, un 3,6% menos que hace un año. Entre los principales destinos de este país, destacó un mes más el aumento de llegadas a Canarias (26,4%). Andalucía, su primer destino, recibió 4,5% menos pasajeros que en 2008. Alemania, fue origen de dos de cada diez pasajeros de CBC, un 3% menos que hace un año. Baleares, segundo destino de este país con tres de cada diez llegadas de CBC, incrementó ligeramente (1,1%) la cifra de diciembre de 2008. El descenso de este país se debe principalmente a la caída que experimenta Canarias, que recibe cuatro de cada diez pasajeros de CBC y este mes pierde un 8,3% de los mismos.

Italia, con el 14,2% de los pasajeros de CBC, incrementó un 9,2% la cifra de diciembre de 2008. Este buen resultado se debe principalmente al aumento de llegadas a la mayor parte de sus principales destinos como la Comunidad de Madrid, la Comunidad Valenciana o Andalucía.

COMUNIDADES AUTÓNOMAS DE DESTINO

Prácticamente todas las llegadas de CBC (95,3%), se concentraron en seis comunidades autónomas: Cataluña (23,7%), Canarias (19,7%), Comunidad de Madrid (15,4%), Comunidad Valenciana (13,8%), Andalucía (13,3%) y Baleares (9,4%).

Todos estos destinos incrementaron las cifras de llegadas de CBC en diciembre, salvo Cataluña, que perdió un 4,2% de los pasajeros del mismo periodo de 2008. Es destacable el crecimiento del 21,7% que experimenta la Comunidad de Madrid.

(*) En la nota se considera a los pasajeros de vuelos internacionales, tanto a los no residentes como a los residentes en España. Por lo tanto, los términos pasajero internacional y turista internacional no son en este caso equivalentes.

ENTRADA DE PASAJEROS EN COMPAÑÍAS AÉREAS DE BAJO COSTE Diciembre 2009

Entrada de pasajeros según tipo de COMPAÑÍA AÉREA	mensual			acumulado		
	total pasajeros	% verticales	variación interanual	total pasajeros	% verticales	variación interanual
TOTAL	3.412.345	100,0%	-0,1%	55.209.842	100,0%	-8,2%
Bajo coste	1.608.842	47,1%	2,8%	27.606.066	50,0%	-5,2%
Tradicionales	1.803.503	52,9%	-2,5%	27.603.776	50,0%	-11,0%

SEGÚN AEROPUERTO DE DESTINO

Madrid-Barajas	247.697	15,4%	21,7%	2.694.532	9,8%	9,4%
Barcelona	241.686	15,0%	3,7%	3.453.325	12,5%	-9,5%
Málaga	171.445	10,7%	1,3%	3.389.214	12,3%	-3,9%
Alicante	162.361	10,1%	1,2%	3.033.803	11,0%	-3,2%
Palma de Mallorca	146.766	9,1%	0,0%	4.989.632	18,1%	-4,2%
Girona-Costa Brava	127.816	7,9%	-13,4%	2.199.737	8,0%	-9,6%
Tenerife Sur	121.251	7,5%	8,8%	1.300.174	4,7%	-3,5%
Gran Canaria	88.925	5,5%	9,2%	861.879	3,1%	-3,9%
Valencia	59.962	3,7%	19,0%	874.252	3,2%	-32,9%
Lanzarote	58.621	3,6%	26,1%	605.225	2,2%	8,5%
Resto aeropuertos	182.312	11,3%	-15,2%	4.204.293	15,2%	-5,4%

SEGÚN COMUNIDAD AUTÓNOMA DE DESTINO

Cataluña	380.789	23,7%	-4,2%	6.081.702	22,0%	-7,3%
Islas Canarias	317.205	19,7%	4,6%	3.342.428	12,1%	-5,2%
Madrid (C. de)	247.697	15,4%	21,7%	2.694.532	9,8%	9,4%
C. Valenciana	222.323	13,8%	5,4%	3.908.055	14,2%	-11,9%
Andalucía	213.799	13,3%	2,8%	4.191.695	15,2%	-7,1%
Baleares (Illes)	151.958	9,4%	0,8%	5.935.064	21,5%	-0,8%
Resto de CCAA	75.071	4,7%	-17,7%	1.452.590	5,3%	-11,6%

SEGÚN MERCADO DE ORIGEN

Reino Unido	523.264	32,5%	-3,6%	10.095.760	36,6%	-5,3%
Alemania	331.338	20,6%	-3,0%	6.684.713	24,2%	-5,7%
Italia	227.876	14,2%	9,2%	2.818.668	10,2%	2,5%
Francia	99.330	6,2%	8,9%	1.302.644	4,7%	-0,6%
Holanda	76.472	4,8%	0,9%	1.330.676	4,8%	-14,9%
Irlanda	56.385	3,5%	-16,9%	1.193.866	4,3%	-3,9%
Bélgica	51.368	3,2%	17,5%	623.799	2,3%	7,2%
Portugal	42.488	2,6%	15,5%	541.716	2,0%	-2,3%
Suiza	40.709	2,5%	1,2%	735.663	2,7%	-17,4%
Noruega	25.016	1,6%	38,9%	307.222	1,1%	-11,5%
Rumanía	19.149	1,2%	23,8%	281.344	1,0%	26,3%
Resto países	115.447	7,2%	39,5%	1.689.995	6,1%	-11,9%

Fuente: Aena. Elaboración propia a partir de los registros administrativos de Aena

ENTRADA DE PASAJEROS EN COMPAÑÍAS AÉREAS TRADICIONALES Diciembre 2009

Entrada de pasajeros según tipo de COMPAÑÍA AÉREA	mensual			acumulado		
	total pasajeros	% verticales	variación interanual	total pasajeros	% verticales	variación interanual
TOTAL	3.412.345	100,0%	-0,1%	55.209.842	100,0%	-8,2%
Bajo coste	1.608.842	47,1%	2,8%	27.606.066	50,0%	-5,2%
Tradicional	1.803.503	52,9%	-2,5%	27.603.776	50,0%	-11,0%

SEGÚN AEROPUERTO DE DESTINO

Madrid-Barajas	890.937	49,4%	1,8%	11.776.148	42,7%	-5,5%
Barcelona	293.298	16,3%	1,5%	4.647.177	16,8%	-7,2%
Tenerife Sur	156.722	8,7%	-14,9%	1.606.946	5,8%	-18,1%
Gran Canaria	153.792	8,5%	-13,5%	1.523.193	5,5%	-15,8%
Lanzarote	64.904	3,6%	-7,8%	762.685	2,8%	-25,9%
Fuerteventura	61.423	3,4%	-4,4%	717.640	2,6%	-14,7%
Málaga	57.665	3,2%	-9,4%	1.247.142	4,5%	-11,8%
Alicante	30.362	1,7%	-13,6%	566.093	2,1%	-19,0%
Bilbao	26.512	1,5%	10,3%	357.156	1,3%	-10,1%
Valencia	19.651	1,1%	16,5%	321.288	1,2%	0,8%
Resto aeropuertos	48.237	2,7%	-1,3%	4.078.308	14,8%	-19,6%

SEGÚN COMUNIDAD AUTÓNOMA DE DESTINO

Madrid (C. de)	891.451	49,4%	1,8%	11.783.315	42,7%	-5,6%
Islas Canarias	446.327	24,7%	-11,8%	4.701.984	17,0%	-18,1%
Cataluña	293.823	16,3%	1,6%	4.944.717	17,9%	-8,6%
Andalucía	70.687	3,9%	-1,2%	1.464.781	5,3%	-12,8%
C. Valenciana	50.013	2,8%	-3,8%	887.381	3,2%	-12,8%
País Vasco	26.634	1,5%	10,5%	358.447	1,3%	-10,3%
Resto de CCAA	24.568	1,4%	-20,0%	3.463.151	12,5%	-19,4%

SEGÚN MERCADO DE ORIGEN

Reino Unido	258.404	14,3%	-17,5%	5.141.759	18,6%	-22,9%
Alemania	220.374	12,2%	1,8%	3.535.791	12,8%	-9,1%
Francia	160.264	8,9%	-9,8%	2.488.325	9,0%	-14,3%
Italia	133.017	7,4%	3,2%	1.929.640	7,0%	-12,5%
Suiza	72.295	4,0%	8,0%	961.157	3,5%	3,7%
Bélgica	69.338	3,8%	-1,9%	1.118.447	4,1%	-6,9%
Suecia	60.966	3,4%	-14,3%	657.854	2,4%	-10,7%
Dinamarca	57.527	3,2%	16,5%	772.160	2,8%	24,3%
Holanda	57.402	3,2%	-2,0%	832.199	3,0%	-5,4%
Portugal	55.749	3,1%	10,1%	804.114	2,9%	-6,4%
Finlandia	45.827	2,5%	-11,7%	451.583	1,6%	-3,0%
Resto países	612.340	34,0%	3,2%	8.910.747	32,3%	-7,7%

Fuente: Aena. Elaboración propia a partir de los registros administrativos de Aena

ENTRADA DE PASAJEROS POR VÍA AÉREA Diciembre 2009

Entrada de pasajeros según tipo de COMPAÑÍA AÉREA	mensual			acumulado		
	total pasajeros	% verticales	variación interanual	total pasajeros	% verticales	variación interanual
TOTAL	3.412.345	100,0%	-0,1%	55.209.842	100,0%	-8,2%
BAJO COSTE	1.608.842	47,1%	2,8%	27.606.066	50,0%	-5,2%
Tradicional	1.803.503	52,9%	-2,5%	27.603.776	50,0%	-11,0%

SEGÚN AEROPUERTO DE DESTINO

Madrid-Barajas	1.138.634	33,4%	5,6%	14.470.680	26,2%	-3,1%
Barcelona	534.984	15,7%	2,5%	8.100.502	14,7%	-8,2%
Tenerife Sur	277.973	8,1%	-6,0%	2.907.120	5,3%	-12,2%
Gran Canaria	242.717	7,1%	-6,4%	2.385.072	4,3%	-11,9%
Málaga	229.110	6,7%	-1,6%	4.636.356	8,4%	-6,2%
Alicante	192.723	5,6%	-1,5%	3.599.896	6,5%	-6,1%
Palma de Mallorca	158.456	4,6%	-4,5%	7.428.996	13,5%	-9,6%
Girona-Costa Brava	128.320	3,8%	-13,1%	2.272.172	4,1%	-10,5%
Lanzarote	123.525	3,6%	5,7%	1.367.910	2,5%	-13,8%
Fuerteventura	103.779	3,0%	-12,9%	1.217.600	2,2%	-17,8%
Resto aeropuertos	282.124	8,3%	0,4%	6.823.538	12,4%	-12,3%

SEGÚN COMUNIDAD AUTÓNOMA DE DESTINO

Madrid (C. de)	1.139.148	33,4%	5,6%	14.477.847	26,2%	-3,1%
Islas Canarias	763.532	22,4%	-5,7%	8.044.412	14,6%	-13,2%
Cataluña	674.612	19,8%	-1,7%	11.026.419	20,0%	-7,9%
Andalucía	284.486	8,3%	1,8%	5.656.476	10,2%	-8,7%
C. Valenciana	272.336	8,0%	3,6%	4.795.436	8,7%	-12,1%
Baleares (Illes)	163.718	4,8%	-3,9%	9.238.446	16,7%	-8,6%
Resto de CCAA	114.513	3,4%	-9,4%	1.970.806	3,6%	-11,1%

SEGÚN MERCADO DE ORIGEN

Reino Unido	781.668	22,9%	-8,7%	15.237.519	27,6%	-12,1%
Alemania	551.712	16,2%	-1,2%	10.220.504	18,5%	-6,9%
Italia	360.893	10,6%	6,9%	4.748.308	8,6%	-4,2%
Francia	259.594	7,6%	-3,5%	3.790.969	6,9%	-10,0%
Holanda	133.874	3,9%	-0,4%	2.162.875	3,9%	-11,5%
Bélgica	120.706	3,5%	5,5%	1.742.246	3,2%	-2,3%
Suiza	113.004	3,3%	5,5%	1.696.820	3,1%	-6,6%
Portugal	98.237	2,9%	12,4%	1.345.830	2,4%	-4,7%
Suecia	74.557	2,2%	-5,8%	882.380	1,6%	-18,0%
Noruega	68.779	2,0%	-1,5%	841.781	1,5%	-13,2%
Dinamarca	68.293	2,0%	8,2%	1.009.315	1,8%	0,0%
Resto países	781.028	22,9%	5,9%	11.531.295	20,9%	-5,1%

Fuente: Aena. Elaboración propia a partir de los registros administrativos de Aena