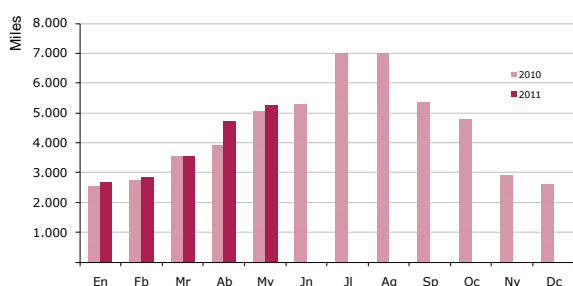


mayo 2011

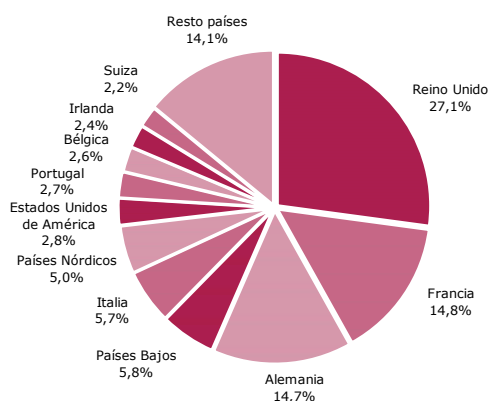
NOTA DE COYUNTURA

Llegadas de turistas internacionales, por meses 2010 y 2011



Fuente: IET. Movimientos turísticos en fronteras (Frontur).

Porcentaje de turistas internacionales, según país de residencia Mayo 2011



Fuente: IET. Movimientos turísticos en fronteras (Frontur).

frontur

movimientos turísticos en fronteras

En el mes de mayo España recibió un total de 5,3 millones de turistas internacionales, un 4,2% más que durante el mismo periodo de 2010. Este resultado ha supuesto continuar en la línea de los crecimientos registrados por las llegadas internacionales desde comienzos de año, consolidándose así la mejora de los resultados del turismo español.

El Reino Unido fue el mercado principal que más sobresalió este mes, mientras que Baleares fue la comunidad que más destacó por su aportación al crecimiento del mes. El resto de comunidades principales, a excepción de Madrid y Andalucía, también registraron subidas.

En lo que llevamos de año la evolución ha sido igualmente positiva, acumulando el flujo de llegadas internacionales un crecimiento del 7,3%, hasta alcanzar los 19,1 millones de turistas.

MERCADOS EMISORES

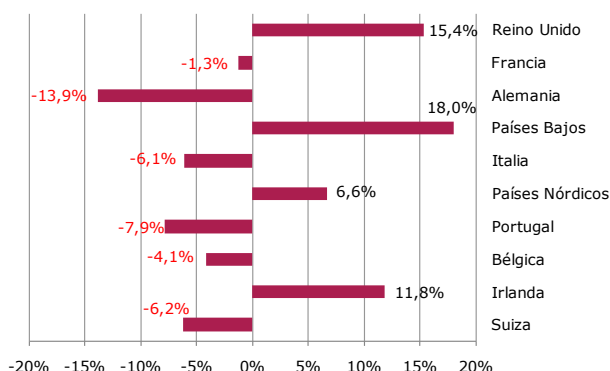
Reino Unido, primer mercado emisor de turistas para España, fue este mes el que más se incrementó en valores absolutos, con 190 mil turistas más, que se concentraron principalmente en Baleares, Canarias y Andalucía.

Francia, segundo mercado por volumen en este mes, acaparó el 14,8% de las llegadas, experimentando un retroceso del 1,3%, que se dejó notar especialmente en Cataluña, su principal destino. Sin embargo, los dos archipiélagos registraron sendos crecimientos.

Alemania descendió este mes un 13,9%, siendo Baleares el destino que más se resintió.

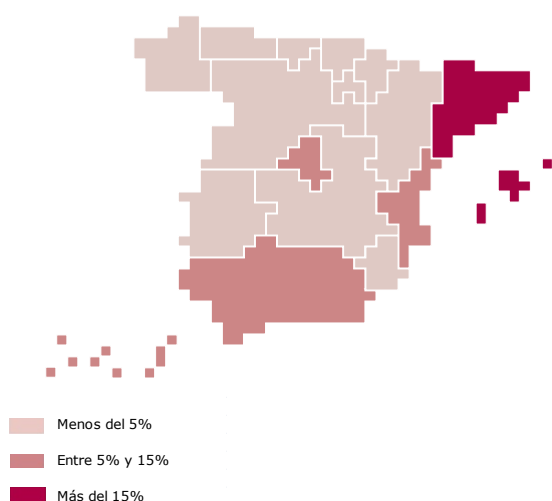
Entre los demás mercados principales, cabe subrayar que Italia mantuvo la tendencia decreciente de los dos últimos meses, que se concentró en la Comunidad de Madrid, mientras que los países nórdicos protagonizaron un crecimiento del 6,6%.

Tasa de variación de turistas internacionales, según país de residencia Mayo 2011



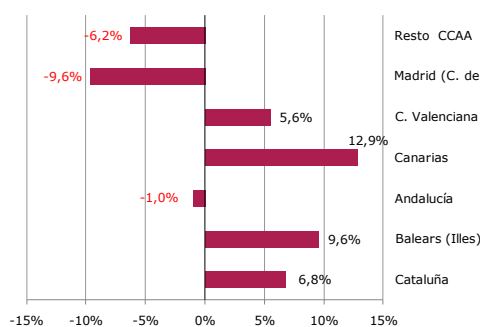
Fuente: IET. Movimientos turísticos en fronteras (Frontur).

Turistas según comunidad autónoma de destino principal (% sobre el total) Mayo 2011



Fuente: IET. Movimientos turísticos en fronteras (Frontur).

Tasa de variación de turistas internacionales según comunidad autónoma de destino principal Mayo 2011



Fuente: IET. Movimientos turísticos en fronteras (Frontur).

Fue reseñable la evolución llevada a cabo por los Países Bajos, que, con una subida del 18%, fue el cuarto mercado por la cuantía de llegadas y participó activamente en el crecimiento general del mes, siendo Baleares la comunidad que más se vio favorecida por este resultado. América en su conjunto y la agrupación "Resto de Europa" también experimentaron crecimientos importantes este mes.

COMUNIDADES AUTÓNOMAS DE DESTINO PRINCIPAL

Cataluña, primer destino turístico nacional en mayo, protagonizó una subida del 6,8%, dada la positiva evolución llevada a cabo por los mercados lejanos en esta comunidad.

Baleares se posicionó este mes como segundo destino nacional, con 1,2 millones de llegadas. Además, fue el que mejor evolucionó en términos absolutos, con 104 mil llegadas más que en mayo de 2010. Los Países Bajos y el Reino Unido son los responsables de la mayor parte de este nuevo flujo.

Andalucía retrocedió este mes un 1%, como consecuencia de la menor afluencia de turistas de mercados lejanos, ya que su principal mercado, el Reino Unido, mostró un crecimiento.

Canarias arroja este mes un avance del 12,9%, favorecido por la mayor llegada de turistas residentes en el Reino Unido.

La Comunidad Valenciana, por su parte, vio incrementada su cifra de turistas en un 5,6%, dada la mayor afluencia de británicos y nórdicos, principalmente.

Por último, la Comunidad de Madrid retrocedió este mes un 9,6%, motivado, fundamentalmente, por el descenso llevado a cabo por los turistas italianos en este destino.

VÍAS DE ACCESO, ALOJAMIENTO Y FORMA DE ORGANIZACIÓN

Los turistas que optaron por el aeropuerto en sus viajes a España crecieron un 5,8%, frente al descenso del 1,5% de aquellos que prefirieron la carretera.

Por tipo de alojamiento, fueron las llegadas al alojamiento hotelero las que más se incrementaron, 10,3%, puesto que los turistas que se dirigieron al alojamiento no hotelero cayeron un 7,1%, especialmente a la vivienda propia o de familiares o amigos.

El paquete turístico llevó a cabo este mes un importante crecimiento del 26,5%, frente al descenso sufrido por las formas de viaje menos organizadas (4,2%).

Llegadas de turistas internacionales

Mayo 2011

	Mensual			Acumulado		
	Total turistas	Porcentajes verticales	Variación Interanual	Total turistas	Porcentajes verticales	Variación interanual

SEGÚN PAÍS DE RESIDENCIA

TOTAL	5.258.733	100	4,2	19.054.359	100	7,3
Reino Unido	1.426.798	27,1	15,4	4.411.161	23,2	11,0
Francia	775.719	14,8	-1,3	2.869.577	15,1	3,9
Alemania	771.243	14,7	-13,9	2.981.139	15,6	-2,7
Países Bajos	305.856	5,8	18,0	896.837	4,7	24,7
Italia	302.296	5,7	-6,1	1.198.069	6,3	1,9
Países Nórdicos	265.365	5,0	6,6	1.593.549	8,4	20,4
Portugal	143.297	2,7	-7,9	638.751	3,4	-3,7
Bélgica	138.598	2,6	-4,1	593.824	3,1	14,1
Irlanda	127.132	2,4	11,8	407.821	2,1	13,1
Suiza	115.237	2,2	-6,2	420.150	2,2	9,0
Resto Europa	389.554	7,4	12,4	1.413.441	7,4	2,7
América	313.542	6,0	74,2	945.806	5,0	20,9
Resto mundo	184.096	3,5	-21,6	684.233	3,6	3,5

SEGÚN COMUNIDAD DE DESTINO

TOTAL	5.258.733	100	4,2	19.054.359	100	7,3
Cataluña	1.379.701	26,2	6,8	4.636.736	24,3	2,5
Balears (Illes)	1.180.941	22,5	9,6	2.306.215	12,1	8,6
Andalucía	782.191	14,9	-1,0	2.772.066	14,5	5,4
Canarias	629.945	12,0	12,9	4.317.542	22,7	21,1
C. Valenciana	498.658	9,5	5,6	1.796.339	9,4	9,0
Madrid (C. de)	403.578	7,7	-9,6	1.681.064	8,8	-1,7
Resto CCAA	383.718	7,3	-6,2	1.544.400	8,1	-1,3

SEGÚN VÍAS DE ACCESO

TOTAL	5.258.733	100	4,2	19.054.359	100	7,3
Aeropuertos	4.171.644	79,3	5,8	15.054.241	79,0	9,2
Carreteras	957.426	18,2	-1,5	3.502.669	18,4	0,5
Otros	129.663	2,5	-0,7	497.449	2,6	0,1

SEGÚN TIPO DE ALOJAMIENTO

TOTAL	5.258.733	100	4,2	19.054.359	100	7,3
Alojamiento hotelero	3.643.492	69,3	10,3	12.411.307	65,1	10,1
Alojamiento no hotelero	1.602.926	30,5	-7,1	6.594.473	34,6	3,1
Vivienda Propia y de Familiares o amigos	1.028.211	19,6	-6,6	4.148.584	21,8	-0,1
Vivienda Alquilada	338.822	6,4	-1,8	1.541.231	8,1	14,0
Otros Alojamientos	235.893	4,5	-15,6	904.658	4,7	1,2
Sin especificar	12.315	0,2	-	48.579	0,3	-

SEGÚN FORMA DE ORGANIZACIÓN

TOTAL	5.258.733	100	4,2	19.054.359	100	7,3
Sin paquete	3.493.734	66,4	-4,2	13.246.375	69,5	4,8
Con paquete	1.752.683	33,3	26,5	5.764.592	30,3	14,0
No procede	12.315	0,2	-	43.392	0,2	-