

Datos provisionales. Los datos adquieren carácter definitivo transcurridos 12 meses desde su fecha de publicación.

Más información: IET www.iet.tourspain.es

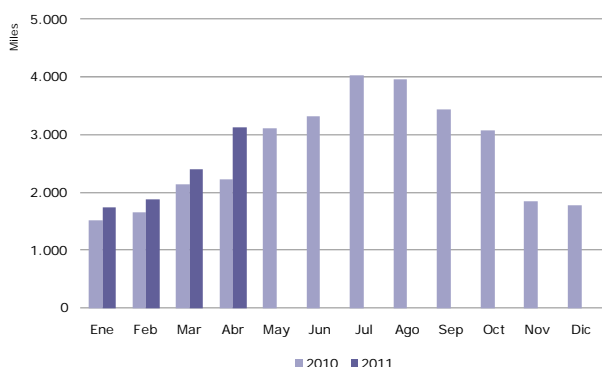
Toda persona que utilice estos datos deberá citar, en cualquier publicación que haga uso de ellos, al IET como fuente del dato y la operación estadística de la que proceden los datos.



abril 2011

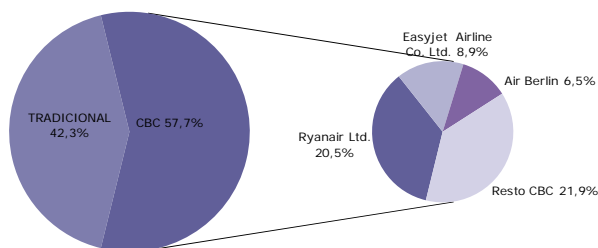
NOTA DE COYUNTURA

Llegadas de pasajeros en compañías aéreas de bajo coste, según meses 2010 y 2011



Fuente: Aena. Elaboración propia a partir de los registros administrativos de Aena

Distribución de los pasajeros por tipo de compañía aérea Abril 2011



Fuente: Aena. Elaboración propia a partir de los registros administrativos de Aena

cbc compañías aéreas de bajo coste

Los aeropuertos españoles recibieron un total de **5,4 millones** de pasajeros en abril. Las compañías aéreas de bajo coste (CBC) efectuaron el 57,7% de las llegadas, un 40,4% más que hace un año y las compañías tradicionales un 21,6% más. Estos crecimientos, de dos dígitos, se deben principalmente a que en el mismo mes del año pasado el tráfico aéreo se vio afectado por la nube de cenizas volcánicas procedentes de Islandia.

El grado de ocupación de los vuelos operados por CBC alcanzó el 80,2%, paralelamente las compañías tradicionales registraron una ocupación media de sus vuelos del 75,9%.

Las CBC con más actividad en España: Ryanair, Easyjet y Air Berlin, transportaron hasta España al 62,1% de los pasajeros de CBC. Las tres registraron incrementos anuales elevados.

MERCADOS EMISORES

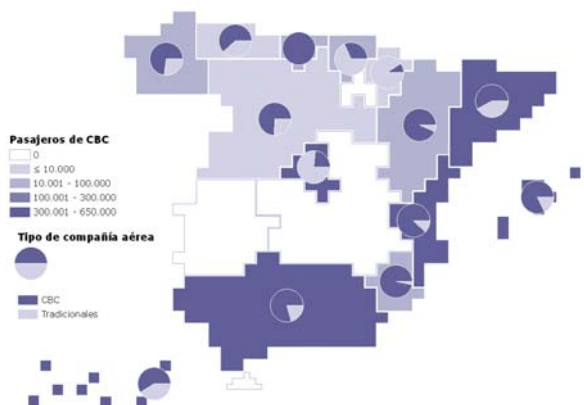
En abril, los tres principales mercados de CBC de España: Reino Unido, Alemania e Italia, incrementaron considerablemente las cifras de pasajeros de hace un año.

El Reino Unido emitió el 36,2% de los pasajeros de CBC y registró un destacable crecimiento del 42,2%, una cifra histórica que se explica porque este país fue uno de los más perjudicados por la nube de cenizas en el año 2010. Canarias, Andalucía y la Comunidad Valenciana, recibieron conjuntamente el 61,4% de los pasajeros de CBC y tuvieron crecimientos de dos dígitos, al igual que el resto de comunidades autónomas.

Alemania fue origen del 19,2% de los pasajeros de CBC, lo que supuso un incremento anual del 30,8%. En general todos los destinos experimentaron una evolución positiva, especialmente las comunidades más demandadas: Baleares y Canarias, con aumentos, respectivos, del

Llegadas de pasajeros internacionales, por comunidad autónoma de destino

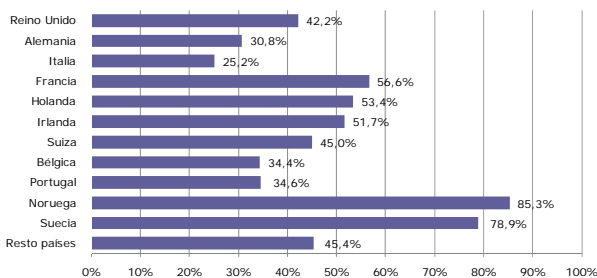
Abril 2011



Fuente: Aena. Elaboración propia a partir de los registros administrativos de Aena

Variación interanual de los pasajeros en compañías aéreas de bajo coste, por país de origen

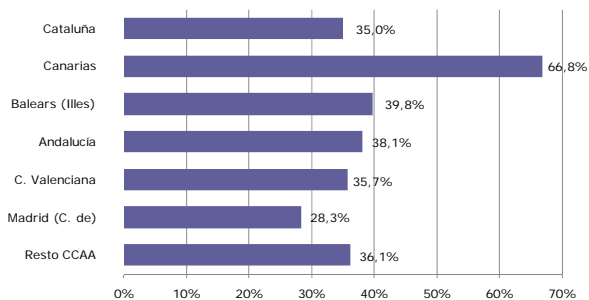
Abril 2011



Fuente: Aena. Elaboración propia a partir de los registros administrativos de Aena

Variación interanual de los pasajeros en compañías aéreas de bajo coste, por comunidad autónoma de destino

Abril 2011



Fuente: Aena. Elaboración propia a partir de los registros administrativos de Aena

27,4% y el 60,4%.

En términos de evolución Italia emitió un 25,2% más de pasajeros de CBC que hace un año. Un mes más las llegadas procedentes de Italia fueron superiores a las de hace un año en sus principales destinos.

El resto de los países también mejoraron las cifras de llegadas internacionales de CBC de abril de 2010.

COMUNIDADES AUTÓNOMAS DE DESTINO

Otra vez cinco comunidades autónomas recibieron prácticamente todas las llegadas internacionales de CBC: Cataluña (20,7%), Canarias (17,7%), Baleares (17%), Andalucía (15,3%), la Comunidad Valenciana (14%) y la Comunidad de Madrid (10,8%).

Estas comunidades autónomas recibieron más pasajeros que en abril de 2010, con incrementos entre un 28,3% de la Comunidad de Madrid y un 66,8% de Canarias. En general todos los destinos españoles mejoraron las cifras de hace un año.

(*) En la nota se considera a los pasajeros de vuelos internacionales, tanto a los no residentes como a los residentes en España. Por lo tanto, los términos pasajero internacional y turista internacional no son en este caso equivalentes.

ENTRADA DE PASAJEROS EN COMPAÑÍAS AÉREAS DE BAJO COSTE Abril 2011

Entrada de pasajeros según tipo de COMPAÑÍA AÉREA	mensual			acumulado		
	total pasajeros	% verticales	variación interanual	total pasajeros	% verticales	variación interanual
TOTAL	5.420.654	100,0%	31,8%	16.750.840	100,0%	15,5%
Bajo coste	3.127.364	57,7%	40,4%	9.151.525	54,6%	21,3%
Tradicionales	2.293.290	42,3%	21,6%	7.599.315	45,4%	9,3%

SEGÚN MERCADO DE ORIGEN

Reino Unido	1.132.162	36,2%	42,2%	2.990.363	32,7%	14,1%
Alemania	599.069	19,2%	30,8%	1.857.899	20,3%	14,4%
Italia	328.320	10,5%	25,2%	1.097.328	12,0%	24,9%
Francia	181.641	5,8%	56,6%	548.418	6,0%	34,2%
Holanda	160.392	5,1%	53,4%	469.132	5,1%	35,8%
Irlanda	117.978	3,8%	51,7%	313.232	3,4%	15,8%
Suiza	86.741	2,8%	45,0%	252.875	2,8%	29,1%
Bélgica	80.709	2,6%	34,4%	271.050	3,0%	32,1%
Portugal	64.445	2,1%	34,6%	225.309	2,5%	26,9%
Noruega	54.078	1,7%	85,3%	182.245	2,0%	44,4%
Suecia	48.853	1,6%	78,9%	121.656	1,3%	58,8%
Resto países	272.976	8,7%	45,4%	822.018	9,0%	33,2%

SEGÚN COMUNIDAD AUTÓNOMA DE DESTINO

Cataluña	646.770	20,7%	35,0%	1.945.270	21,3%	21,9%
Islas Canarias	553.441	17,7%	66,8%	2.131.500	23,3%	35,8%
Balears (Illes)	532.657	17,0%	39,8%	1.082.354	11,8%	7,9%
Andalucía	477.353	15,3%	38,1%	1.277.994	14,0%	21,5%
C. Valenciana	437.621	14,0%	35,7%	1.218.875	13,3%	16,2%
Madrid (C. de)	338.229	10,8%	28,3%	1.163.206	12,7%	19,9%
Resto de CCAA	141.293	4,5%	36,1%	332.326	3,6%	7,9%

SEGÚN AEROPUERTO DE DESTINO

Palma de Mallorca	477.667	15,3%	36,8%	1.011.399	11,1%	6,4%
Barcelona	455.514	14,6%	55,7%	1.451.698	15,9%	44,3%
Málaga	383.751	12,3%	41,6%	999.553	10,9%	19,3%
Madrid-Barajas	338.229	10,8%	28,3%	1.163.206	12,7%	19,9%
Alicante	331.238	10,6%	34,5%	885.384	9,7%	10,7%
Tenerife Sur	212.243	6,8%	66,0%	794.866	8,7%	29,8%
Girona-Costa Brava	140.259	4,5%	-10,6%	412.077	4,5%	-21,6%
Gran Canaria	139.005	4,4%	78,0%	575.828	6,3%	41,1%
Valencia	106.383	3,4%	39,4%	333.491	3,6%	33,8%
Lanzarote	104.552	3,3%	60,4%	379.484	4,1%	26,7%
Resto aeropuertos	438.523	14,0%	46,0%	1.144.539	12,5%	28,8%

Fuente: Aena. Elaboración propia a partir de los registros administrativos de Aena

ENTRADA DE PASAJEROS EN COMPAÑÍAS AÉREAS TRADICIONALES Abril 2011

Entrada de pasajeros según tipo de COMPAÑÍA AÉREA	mensual			acumulado		
	total pasajeros	% verticales	variación interanual	total pasajeros	% verticales	variación interanual
TOTAL	5.420.654	100,0%	31,8%	16.750.840	100,0%	15,5%
Bajo coste	3.127.364	57,7%	40,4%	9.151.525	54,6%	21,3%
Tradicionales	2.293.290	42,3%	21,6%	7.599.315	45,4%	9,3%

SEGÚN MERCADO DE ORIGEN

Alemania	322.225	14,1%	30,9%	979.074	12,9%	5,4%
Francia	251.436	11,0%	30,0%	758.024	10,0%	18,6%
Reino Unido	212.760	9,3%	39,1%	670.950	8,8%	11,3%
Italia	159.480	7,0%	4,0%	527.040	6,9%	4,9%
Suiza	112.396	4,9%	45,3%	344.852	4,5%	23,0%
Bélgica	109.463	4,8%	40,3%	328.336	4,3%	18,1%
Holanda	82.800	3,6%	40,1%	266.563	3,5%	16,5%
Portugal	73.982	3,2%	-0,6%	259.675	3,4%	-0,3%
Dinamarca	59.420	2,6%	41,2%	226.766	3,0%	1,1%
Suecia	58.692	2,6%	62,3%	282.673	3,7%	27,3%
Noruega	41.041	1,8%	106,7%	195.443	2,6%	9,9%
Resto países	809.595	35,3%	7,6%	2.759.919	36,3%	5,9%

SEGÚN COMUNIDAD AUTÓNOMA DE DESTINO

Madrid (C. de)	1.089.630	47,5%	10,5%	3.744.723	49,3%	4,7%
Cataluña	464.439	20,3%	24,2%	1.409.056	18,5%	12,3%
Islas Canarias	385.285	16,8%	58,8%	1.647.344	21,7%	17,2%
Andalucía	123.575	5,4%	20,4%	298.923	3,9%	7,6%
Balears (Illes)	117.913	5,1%	46,2%	163.556	2,2%	17,5%
C. Valenciana	59.014	2,6%	15,6%	185.518	2,4%	17,7%
Resto de CCAA	53.434	2,3%	11,1%	150.195	2,0%	7,1%

SEGÚN AEROPUERTO DE DESTINO

Madrid-Barajas	1.089.006	47,5%	10,5%	3.742.090	49,2%	4,7%
Barcelona	457.333	19,9%	23,9%	1.401.736	18,4%	12,3%
Tenerife Sur	138.052	6,0%	62,9%	563.045	7,4%	21,7%
Palma de Mallorca	113.695	5,0%	43,3%	158.862	2,1%	15,5%
Gran Canaria	107.275	4,7%	43,0%	561.030	7,4%	8,2%
Málaga	107.247	4,7%	28,4%	265.642	3,5%	12,2%
Fuerteventura	80.420	3,5%	91,1%	292.256	3,8%	34,7%
Lanzarote	54.967	2,4%	51,6%	211.087	2,8%	16,4%
Bilbao	36.395	1,6%	14,7%	104.958	1,4%	6,4%
Alicante	32.092	1,4%	27,4%	95.173	1,3%	21,2%
Resto aeropuertos	76.808	3,3%	5,6%	203.436	2,7%	2,7%

Fuente: Aena. Elaboración propia a partir de los registros administrativos de Aena

ENTRADA DE PASAJEROS POR VÍA AÉREA *Abril 2011*

Entrada de pasajeros según tipo de COMPAÑÍA AÉREA	mensual			acumulado		
	total pasajeros	% verticales	variación interanual	total pasajeros	% verticales	variación interanual
TOTAL	5.420.654	100,0%	31,8%	16.750.840	100,0%	15,5%
BAJO COSTE	3.127.364	57,7%	40,4%	9.151.525	54,6%	21,3%
Tradicionales	2.293.290	42,3%	21,6%	7.599.315	45,4%	9,3%

SEGÚN MERCADO DE ORIGEN

Reino Unido	1.344.922	24,8%	41,7%	3.661.313	21,9%	13,6%
Alemania	921.294	17,0%	30,8%	2.836.973	16,9%	11,1%
Italia	487.800	9,0%	17,3%	1.624.368	9,7%	17,6%
Francia	433.077	8,0%	40,0%	1.306.442	7,8%	24,7%
Holanda	243.192	4,5%	48,6%	735.695	4,4%	28,1%
Suiza	199.137	3,7%	45,1%	597.727	3,6%	25,5%
Bélgica	190.172	3,5%	37,8%	599.386	3,6%	24,0%
Portugal	138.427	2,6%	13,1%	484.984	2,9%	10,7%
Irlanda	126.926	2,3%	52,2%	344.405	2,1%	15,4%
Suecia	107.545	2,0%	69,5%	404.329	2,4%	35,3%
Dinamarca	97.534	1,8%	39,3%	344.875	2,1%	6,0%
Resto países	1.130.628	20,9%	18,3%	3.810.343	22,7%	12,1%

SEGÚN COMUNIDAD AUTÓNOMA DE DESTINO

Madrid (C. de)	1.427.859	26,3%	14,2%	4.907.929	29,3%	8,0%
Cataluña	1.111.209	20,5%	30,3%	3.354.326	20,0%	17,7%
Islas Canarias	938.726	17,3%	63,4%	3.778.844	22,6%	27,0%
Balears (Illes)	650.570	12,0%	40,9%	1.245.910	7,4%	9,1%
Andalucía	600.928	11,1%	34,1%	1.576.917	9,4%	18,6%
C. Valenciana	496.635	9,2%	33,0%	1.404.393	8,4%	16,4%
Resto de CCAA	194.727	3,6%	28,2%	482.521	2,9%	7,7%

SEGÚN AEROPUERTO DE DESTINO

Madrid-Barajas	1.427.235	26,3%	14,3%	4.905.296	29,3%	8,0%
Barcelona	912.847	16,8%	37,9%	2.853.434	17,0%	26,6%
Palma de Mallorca	591.362	10,9%	38,0%	1.170.261	7,0%	7,6%
Málaga	490.998	9,1%	38,5%	1.265.195	7,6%	17,7%
Alicante	363.330	6,7%	33,9%	980.557	5,9%	11,7%
Tenerife Sur	350.295	6,5%	64,8%	1.357.911	8,1%	26,3%
Gran Canaria	246.280	4,5%	60,9%	1.136.858	6,8%	22,7%
Fuerteventura	170.874	3,2%	76,2%	638.315	3,8%	46,6%
Lanzarote	159.519	2,9%	57,3%	590.571	3,5%	22,8%
Girona-Costa Brava	141.051	2,6%	-11,6%	413.054	2,5%	-22,1%
Resto aeropuertos	566.863	10,5%	33,9%	1.439.388	8,6%	18,8%

Fuente: Aena. Elaboración propia a partir de los registros administrativos de Aena