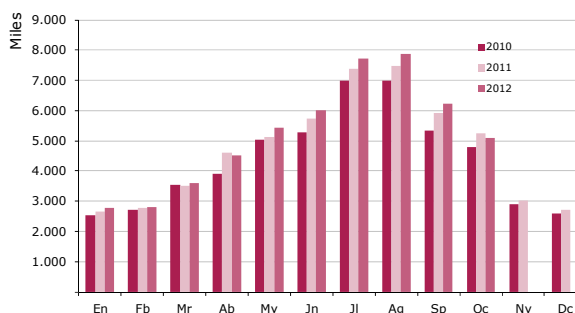


octubre 2012

NOTA DE COYUNTURA

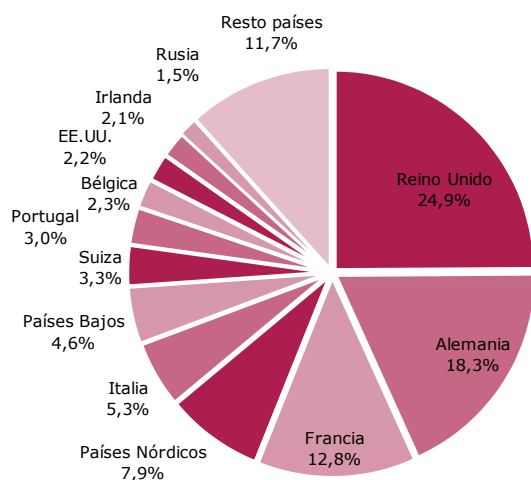
Llegadas de turistas internacionales, por meses 2010, 2011 y 2012



Fuente: IET. Movimientos turísticos en fronteras (Frontur).

Porcentaje de turistas internacionales, según país de residencia

Octubre 2012



Fuente: IET. Movimientos turísticos en fronteras (Frontur).

frontur movimientos turísticos en fronteras

En **octubre** llegaron a España 5,1 millones de turistas internacionales, cifra un -3,2% inferior a la registrada en el mismo mes de 2011. Este resultado ha supuesto romper con la tendencia creciente seguida a lo largo de todo el año. Sin embargo esta disminución cabe relativizarla ya que se produce sobre el excepcional crecimiento recogido en octubre de 2011, un 9,4%.

Italia ha sido el mercado que más ha retrocedido, seguido por Reino Unido. Por comunidades, Andalucía y Madrid acaparan la mayor parte de la caída.

En **lo que va de año** el balance es positivo, acumulando una subida del 3,1%, con 52,1 millones de turistas.

MERCADOS EMISORES

Reino Unido protagoniza una de las mayores caídas del mes en valores absolutos, rompiendo con la tendencia creciente de los meses de atrás. Este resultado se ha dejado notar especialmente en la Comunidad Valenciana.

Alemania presentó un retroceso del -1,2%, disminuyendo sus llegadas a Cataluña y Andalucía, principalmente. Baleares, su tradicional destino, también registró cifras negativas, mientras Canarias creció.

Francia experimentó el primer descenso del año (-4,4%), con un menor volumen de llegadas a la Comunidad de Madrid y Andalucía.

Italia continúa con los descensos de los dos últimos meses (-26,4%), protagonizando en octubre la mayor caída del mes. Cataluña y la Comunidad de Madrid concentran el grueso de la misma. Los **países nórdicos** registran un avance del 1,1%, siendo Cataluña la principal beneficiada.

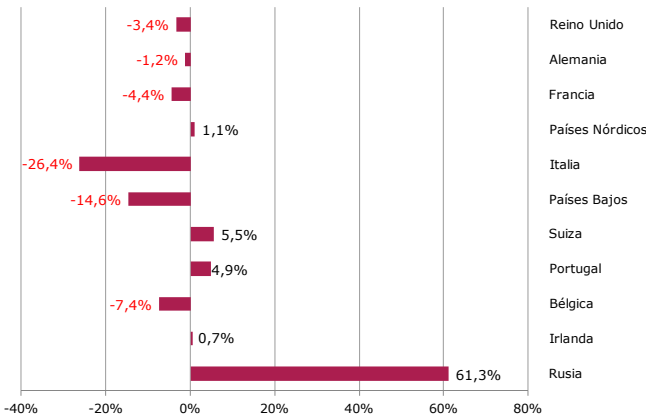
Entre los **demás mercados** destaca nuevamente Rusia, que realizó 29 mil visitas más que hace un año, lo que ha supuesto un incremento del 61,3%, y ha alcanzado 1,1 millones de turistas en lo que va de año.

COMUNIDADES AUTÓNOMAS DE DESTINO PRINCIPAL

Cataluña, primer destino de mes, evoluciona de manera positiva (1%), alcanzando los 1,2 millones de llegadas, lo que supone mantener la tendencia creciente iniciada en septiembre de 2011. Reino Unido fue el mercado princi-

Tasa de variación de turistas internacionales, según país de residencia

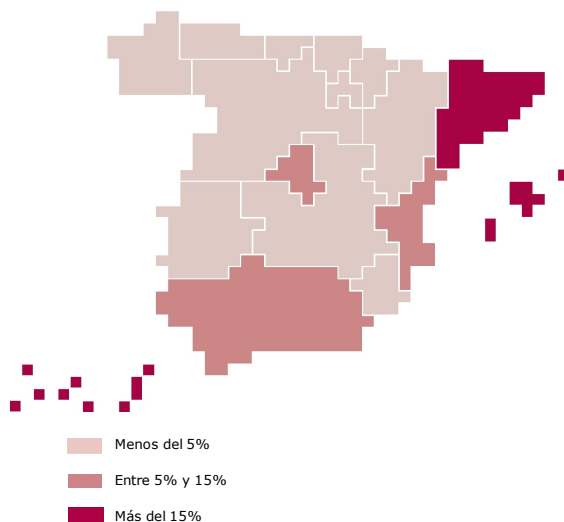
Octubre 2012



Fuente: IET. Movimientos turísticos en fronteras (Frontur).

Turistas según comunidad autónoma de destino principal (% sobre el total)

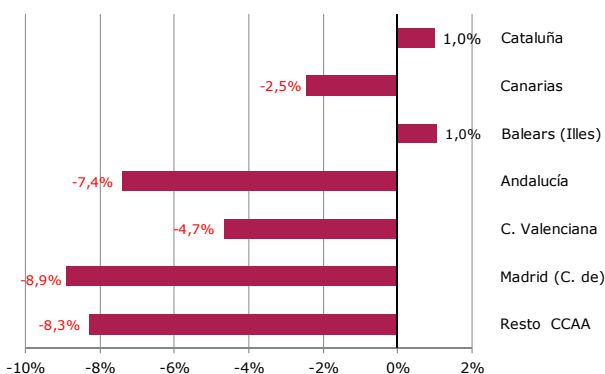
Octubre 2012



Fuente: IET. Movimientos turísticos en fronteras (Frontur).

Tasa de variación de turistas internacionales según comunidad autónoma de destino principal

Octubre 2012



Fuente: IET. Movimientos turísticos en fronteras (Frontur).

pal que más contribuyó a este resultado.

Canarias retrocede un -2,5%, tras dos meses sucesivos de estabilidad. Reino Unido, su primer mercado, fue el que más contribuyó al descenso, mientras Alemania, en segundo lugar, presentó un importante avance.

Baleares crece por sexto mes consecutivo (1%), originando Reino Unido la mayor parte del nuevo flujo registrado. Alemania, su tradicional mercado emisor, muestra un retroceso.

Andalucía regresa a los descensos del primer semestre del año, tras dos meses sucesivos de avances. Reino Unido y Alemania explican en gran medida esta negativa evolución.

La **Comunidad Valenciana** cae un -4,7%, rompiendo con cinco meses de crecimiento, dada la menor afluencia de turistas británicos, su principal mercado.

La **Comunidad de Madrid** desciende cerca del -9%, como consecuencia del retroceso llevado a cabo por el mercado italiano.

El **resto de comunidades** en su conjunto decrecieron este mes un -8,3%.

VÍAS DE ACCESO, ALOJAMIENTO Y FORMA DE ORGANIZACIÓN

Las llegadas por **aeropuerto** descendieron este mes un -2%, frente a las subidas acumuladas en lo que va de año. Los turistas que optaron por la **carretera** también mostraron cifras negativas (-4,1%), volviendo a la senda del descenso del primer semestre.

El **alojamiento hotelero** recibió en octubre menos turistas que hace un año (-6,1%), tras dieciocho meses sucesivos de avances. Por el contrario, los turistas que acuden al resto de alojamientos crecieron un 3,6%; entre estos últimos, destaca la subida del conjunto "otros alojamientos" (campings, casas rurales, etc.).

Los turistas que contratan **paquete** crecieron por segundo mes consecutivo (10,2%), frente al retroceso llevado a cabo por los turistas que no hacen uso de este tipo de servicios (-8,7%), que vuelven a los descensos de primeros de año.

Llegadas de turistas internacionales

Octubre 2012

	Mensual			Acumulado		
	Total turistas	Porcentajes verticales	Variación Interanual	Total turistas	Porcentajes verticales	Variación interanual

SEGÚN PAÍS DE RESIDENCIA

	5.088.178	100	-3,2	52.053.270	100	3,1
TOTAL						
Reino Unido	1267.093	24,9	-3,4	12.500.004	24,0	0,6
Alemania	932.541	18,3	-12	8.456.852	16,2	4,3
Francia	653.233	12,8	-4,4	8.041.653	15,4	6,3
Países Nórdicos	401.137	7,9	11	3.480.089	6,7	6,1
Italia	272.036	5,3	-26,4	3.245.767	6,2	-3,7
Países Bajos	234.248	4,6	-14,6	2.337.631	4,5	-8,4
Suiza	167.243	3,3	5,5	1.328.305	2,6	9,3
Portugal	152.989	3,0	4,9	1.688.303	3,2	0,0
Bélgica	118.317	2,3	-7,4	1.532.317	2,9	-2,4
Irlanda	105.947	2,1	0,7	1.093.589	2,1	-7,6
Rusia	75.749	1,5	61,3	1.128.221	2,2	41,3
Resto Europa	217.869	4,3	-10,6	2.530.238	4,9	-2,2
EE.UU.	113.021	2,2	6,7	1.134.262	2,2	14,7
Resto América	196.788	3,9	11,2	1.716.732	3,3	11,6
Resto mundo	179.966	3,5	8,3	1.839.308	3,5	13,1

SEGÚN COMUNIDAD DE DESTINO

	5.088.178	100	-3,2	52.053.270	100	3,1
TOTAL						
Cataluña	1.186.055	23,3	10	13.098.058	25,2	10,5
Canarias	933.880	18,4	-2,5	8.311.849	16,0	-0,4
Baleares (Illes)	862.767	17,0	10	10.246.511	19,7	3,3
Andalucía	698.753	13,7	-7,4	6.941.380	13,3	-2,3
C. Valenciana	492.943	9,7	-4,7	4.846.987	9,3	-0,2
Madrid (C. de)	453.874	8,9	-8,9	3.854.273	7,4	2,1
Resto CCAA	459.908	9,0	-8,3	4.754.213	9,1	2,3

SEGÚN VÍAS DE ACCESO

	5.088.178	100	-3,2	52.053.270	100	3,1
TOTAL						
Aeropuertos	4.228.811	83,1	-2,0	41.595.190	79,9	4,0
Carreteras	781.145	15,4	-4,1	9.225.387	17,7	14
Otros	78.222	1,5	-38,6	1.232.691	2,4	-12,2

SEGÚN TIPO DE ALOJAMIENTO

	5.088.178	100	-3,2	52.053.270	100	3,1
TOTAL						
Alojamiento hotelero	3.411.772	67,1	-6,1	33.771.952	64,9	4,5
Alojamiento no hotelero	1.676.406	32,9	3,6	18.264.911	35,1	0,6
Vivienda Propia y de Familiares o amigos	840.633	16,5	-7,8	9.885.446	19,0	-2,7
Vivienda Alquilada	475.149	9,3	2,7	5.282.540	10,1	7,4
Otros Alojamientos	360.624	7,1	47,4	3.096.925	5,9	0,4
Sin especificar	0	0,0	-	16.405	0,0	-

SEGÚN FORMA DE ORGANIZACIÓN

	5.088.178	100	-3,2	52.053.270	100	3,1
TOTAL						
Sin paquete	3.374.263	66,3	-8,7	35.911.615	69,0	2,6
Con paquete	1.713.915	33,7	10,2	16.125.248	31,0	4,3
No procede	0	0,0	-	16.405	0,0	-