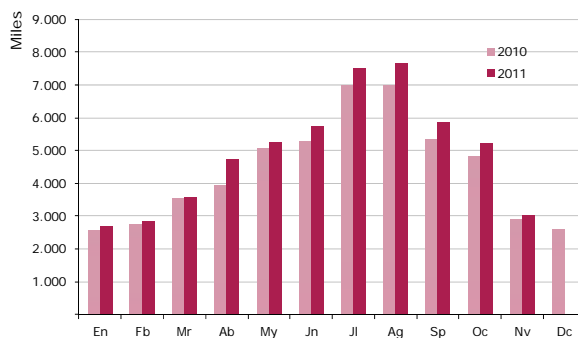


# noviembre 2011

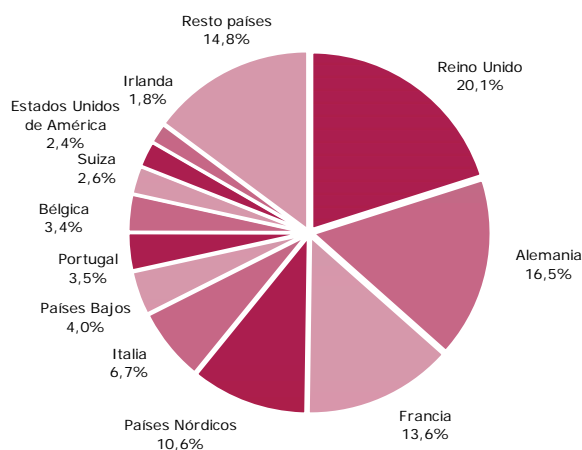
## NOTA DE COYUNTURA

### Llegadas de turistas internacionales, por meses 2010 y 2011



Fuente: IET. Movimientos turísticos en fronteras (Frontur).

### Porcentaje de turistas internacionales, según país de residencia Noviembre 2011



Fuente: IET. Movimientos turísticos en fronteras (Frontur).

## frontur movimientos turísticos en fronteras

A lo largo del mes de noviembre España recibió tres millones de turistas internacionales, un 3,6% más que hace un año. En este mes se mantuvo la senda de crecimiento seguida a lo largo de todo 2011, aunque con menor intensidad que en meses anteriores.

Alemania fue el país que más contribuyó al crecimiento de las llegadas de noviembre, junto con Suiza y el resto de Europa. Del incremento de los turistas se beneficiaron todas las principales comunidades autónomas, salvo Andalucía. Especialmente destacable fue el incremento del volumen de llegadas internacionales en Canarias.

A las puertas de cerrar el año 2011 se han alcanzado los 54 millones de turistas internacionales, lo que implica un crecimiento interanual acumulado del 7,7%.

### MERCADOS EMISORES

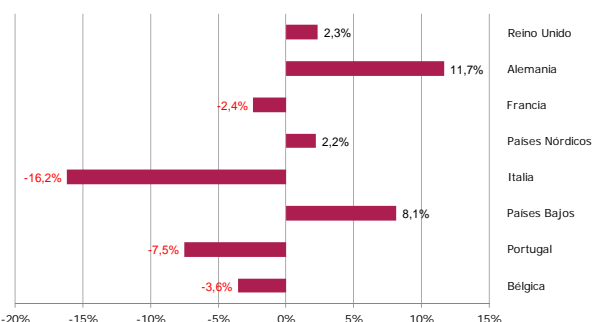
El Reino Unido fue el primer mercado de origen en noviembre, con dos de cada diez entradas de turistas internacionales. El volumen de llegadas desde este país superó en, aproximadamente, 14 mil turistas la cifra de noviembre de 2010, es decir registró un crecimiento del 2,3%. Salvo Andalucía y Cataluña, el resto de destinos principales recibieron más llegadas que hace un año, especialmente Canarias y la Comunidad de Madrid.

Alemania, responsable del 16,5% de las llegadas, incrementó la cifra de turistas de hace un año un 11,7%. Los dos archipiélagos fueron los destinos más favorecidos por esta mejoría, con crecimientos interanuales de dos dígitos.

Francia fue origen de aproximadamente 410 mil turistas, una cifra un 2,4% inferior a la de noviembre de 2010. Cataluña y Andalucía, las principales comunidades autónomas de destino de este país, se encontraron también entre las que más turistas perdieron con respecto al año anterior.

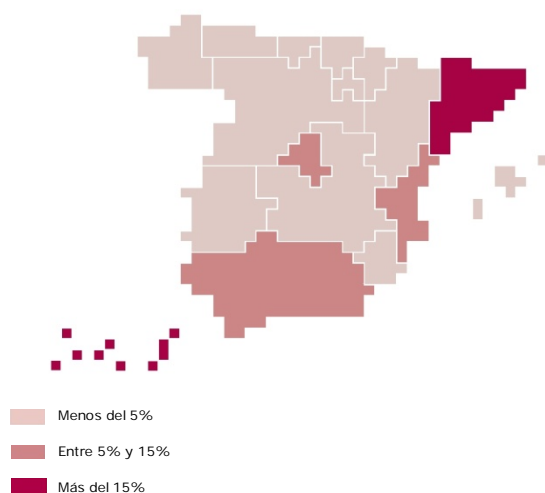
Del resto de países del ranking de llegadas, algunos de los que más contribuyeron al crecimiento, en términos absolutos, fueron Suiza, Países Bajos y Países Nórdicos.

*Tasa de variación de turistas internacionales,  
según país de residencia*  
 Noviembre 2011



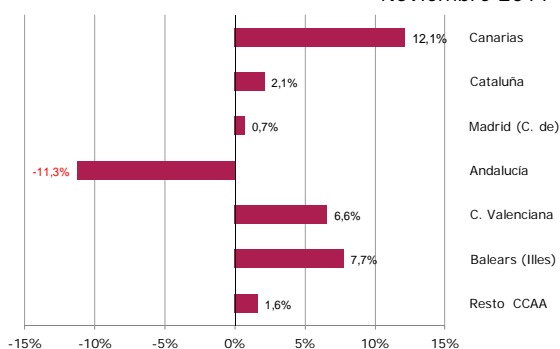
Fuente: IET. Movimientos turísticos en fronteras (Frontur).

*Turistas según comunidad autónoma de  
destino principal (% sobre el total)*  
 Noviembre 2011



Fuente: IET. Movimientos turísticos en fronteras (Frontur).

*Tasa de variación de turistas internacionales  
según comunidad autónoma de destino  
principal*  
 Noviembre 2011



Fuente: IET. Movimientos turísticos en fronteras (Frontur).

**COMUNIDADES AUTÓNOMAS DE DESTINO PRINCIPAL**

El archipiélago canario fue en noviembre la comunidad autónoma con mayor volumen de llegadas internacionales, el 31% del total, lo que supuso un aumento del 12,1% respecto al registrado en el mismo mes de 2010. Destacaron por su aportación a este crecimiento los turistas de Alemania y Países Nórdicos.

Cataluña recibió el 24,1% de los turistas, un 2,1% más que hace un año. Prácticamente todos los principales mercados de Cataluña emitieron menos turistas que en 2010, sin embargo algunos como Suiza y el resto de Europa contribuyeron de manera importante al crecimiento interanual del mes.

La Comunidad de Madrid fue el tercer destino por volumen de llegadas internacionales (12,4%). Este mes el número de turistas mostró un ligero crecimiento del 0,7%. A pesar del aumento de las llegadas desde el Reino Unido, uno de sus principales mercados, otras caídas como las de Italia y Francia se han dejado notar en el resultado final.

Andalucía se situó a continuación, con un 11,3% de las llegadas y un descenso interanual también del 11,3%. En términos absolutos los mercados que más influyeron en la caída interanual fueron el Reino Unido, Alemania y Francia.

La Comunidad Valenciana recibió el 8,8% de los turistas internacionales del mes, un 6,6% más que hace un año. El crecimiento lo propiciaron especialmente el mercado británico y el italiano.

Baleares ocupó el sexto lugar del ranking por llegadas internacionales, con el 4,2% del total y un crecimiento interanual del 7,7%. Alemania fue el país que en mayor medida contribuyó a este incremento.

**VÍAS DE ACCESO, ALOJAMIENTO Y FORMA DE ORGANIZACIÓN**

Los turistas por vía aérea continuaron creciendo este mes (4,9%), al igual que aquellos que eligieron utilizar en sus viajes algún tipo de alojamiento hotelero, que incrementaron la cifra de hace un año un 6,1%. Fue destacable en noviembre el crecimiento de dos dígitos (17,1%) de aquellas llegadas organizadas con paquete turístico.

## Llegadas de turistas internacionales

Noviembre 2011

	Mensual			Acumulado		
	Total turistas	Porcentajes verticales	Variación Interanual	Total turistas	Porcentajes verticales	Variación interanual

### SEGÚN PAÍS DE RESIDENCIA

TOTAL	3.015.331	100	3,6	53.964.990	100	7,7
Reino Unido	605.507	20,1	2,3	13.025.250	24,1	9,2
Alemania	497.450	16,5	11,7	8.656.691	16,0	2,6
Francia	411.374	13,6	-2,4	8.096.170	15,0	4,5
Países Nórdicos	320.330	10,6	2,2	3.590.246	6,7	8,2
Italia	202.095	6,7	-16,2	3.569.665	6,6	7,8
Países Bajos	121.200	4,0	8,1	2.673.764	5,0	23,1
Portugal	104.140	3,5	-7,5	1.696.958	3,1	-4,8
Bélgica	103.423	3,4	-3,6	1.694.505	3,1	10,5
Suiza	76.907	2,6	42,3	1.299.009	2,4	18,2
Irlanda	55.167	1,8	12,0	1.235.609	2,3	9,0
Resto Europa	208.331	6,9	15,5	3.933.246	7,3	11,2
Estados Unidos de América	71.230	2,4	7,1	1.073.551	2,0	3,8
Resto América	123.738	4,1	12,5	1.639.249	3,0	16,4
Resto mundo	114.437	3,8	8,2	1.781.074	3,3	8,1

### SEGÚN COMUNIDAD DE DESTINO

TOTAL	3.015.331	100	3,6	53.964.990	100	7,7
Canarias	935.949	31,0	12,1	9.271.848	17,2	18,5
Cataluña	728.040	24,1	2,1	13.150.452	24,4	4,7
Madrid (C. de)	373.620	12,4	0,7	4.258.900	7,9	-0,6
Andalucía	341.544	11,3	-11,3	7.559.835	14,0	6,0
C. Valenciana	266.837	8,8	6,6	5.156.551	9,6	7,3
Baleares (Illes)	126.987	4,2	7,7	10.034.877	18,6	10,1
Resto CCAA	242.355	8,0	1,6	4.532.528	8,4	3,7

### SEGÚN VÍAS DE ACCESO

TOTAL	3.015.331	100	3,6	53.964.990	100	7,7
Aeropuertos	2.456.595	81,5	4,9	42.473.321	78,7	10,1
Carreteras	481.432	16,0	-1,3	9.988.560	18,5	0,1
Otros	77.303	2,6	-4,4	1.503.109	2,8	-2,4

### SEGÚN TIPO DE ALOJAMIENTO

TOTAL	3.015.331	100	3,6	53.964.990	100	7,7
Alojamiento hotelero	2.088.652	69,3	6,1	34.404.871	63,8	9,3
Alojamiento no hotelero	914.751	30,3	-2,3	19.472.693	36,1	6,0
Vivienda Propia y de Familiares o amigos	572.561	19,0	-2,4	11.001.399	20,4	1,4
Vivienda Alquilada	225.710	7,5	0,1	5.206.680	9,6	18,0
Otros Alojamientos	116.480	3,9	-6,5	3.264.614	6,0	4,9
Sin especificar	11.928	0,4	-	87.425	0,2	-

### SEGÚN FORMA DE ORGANIZACIÓN

TOTAL	3.015.331	100	3,6	53.964.990	100	7,7
Sin paquete	2.002.786	66,4	-2,4	37.408.908	69,3	6,1
Con paquete	1.000.617	33,2	17,1	16.473.845	30,5	11,9
No procede	11.928	0,4	-	82.238	0,2	-