

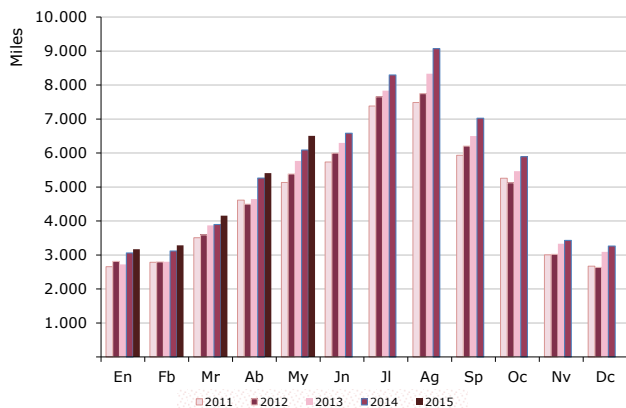
mayo 2015

frontur movimientos turísticos en fronteras

NOTA DE COYUNTURA

Llegadas de turistas internacionales, por meses

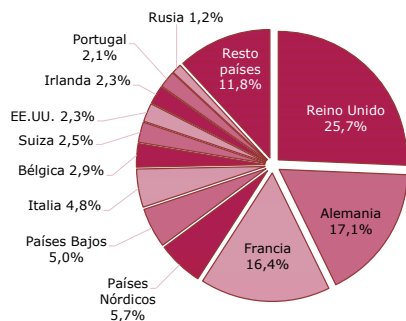
2011, 2012, 2013, 2014 y 2015



Fuente: Turespaña. Movimientos turísticos en fronteras (Frontur).

Porcentaje de turistas internacionales, según país de residencia

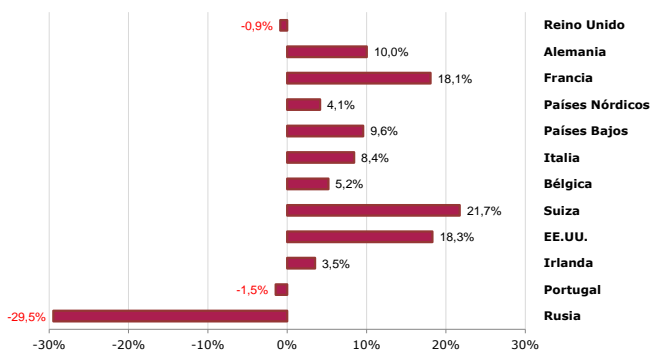
Mayo 2015



Fuente: Turespaña. Movimientos turísticos en fronteras (Frontur).

Tasa de variación de turistas internacionales, según país de residencia

Mayo 2015



Fuente: Turespaña. Movimientos turísticos en fronteras (Frontur).

En **mayo** llegaron a España 6,5 millones de turistas internacionales, un 6,8% más que en el mismo mes del año anterior. Todos los principales mercados mostraron un buen comportamiento con aumentos interanuales, destacando la aportación adicional de no residentes del mercado francés y del alemán este mes. Entre las principales comunidades receptoras de flujos turísticos internacionales, Canarias volvió al crecimiento, la C. Valenciana permaneció estable, y Cataluña, C. de Madrid, Andalucía y Baleares fueron bastante dinámicas.

Entre **enero y mayo** llegaron 22,5 millones de turistas internacionales, un 5,1% más que en el mismo periodo de 2014, lo que se traduce en 1,1 millones de turistas internacionales adicionales. Francia y mercados asiáticos fueron los que más contribuyeron a este crecimiento con cerca de 500 mil turistas más, conjuntamente. En términos relativos, fueron los mercados de Italia, Suiza y Estados Unidos los que presentaron incrementos interanuales más elevados, superiores todos al 10%. Entre los mercados lejanos asiáticos despuntan los aumentos interanuales de China y la República de Corea del Sur. Todas las comunidades autónomas acumulan aumentos interanuales en este periodo, destacando el de la C. de Madrid (+11,7%).

MERCADOS EMISORES

Reino Unido emitió el 25,7% de los turistas internacionales, si bien este mes se mantuvo relativamente estable (-0,9%), afectando fundamentalmente a Baleares y C. Valenciana. Sin embargo, Cataluña y Andalucía recibieron un mayor número de turistas británicos.

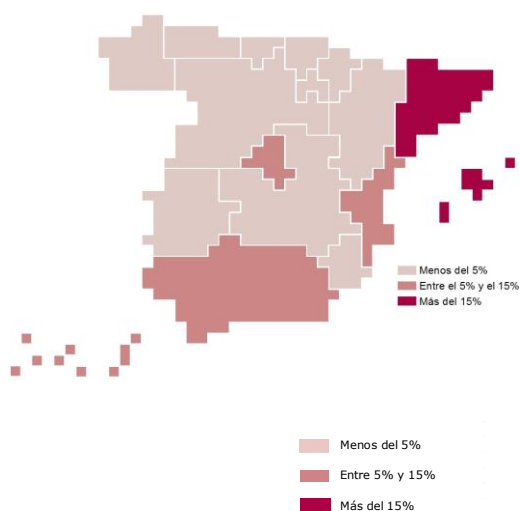
Alemania, que emitió el 17,1% de los turistas, experimentó un crecimiento del 10%, que favoreció principalmente a Baleares, destino de uno de cada dos turistas alemanes. También creció la presencia de alemanes en la C. de Madrid y Canarias, mientras que en Cataluña y Andalucía disminuyó.

De nuevo este mes, **Francia** fue el mercado que aportó el mayor número de turistas adicionales, cerca de 163 mil más. Con el destacable crecimiento del 18,1%, concentró el 16,4% de las llegadas, siendo, sin duda, Cataluña la comunidad más favorecida.

Después de ocho meses de retrocesos, las llegadas procedentes de los **países nórdicos** despegan con un crecimiento del 4,1%. Su principal destino, Baleares no se benefició de dicho avance, al mantenerse estable, pero sí lo hicieron Andalucía y Cataluña.

Turistas según comunidad autónoma de destino principal (% sobre el total)

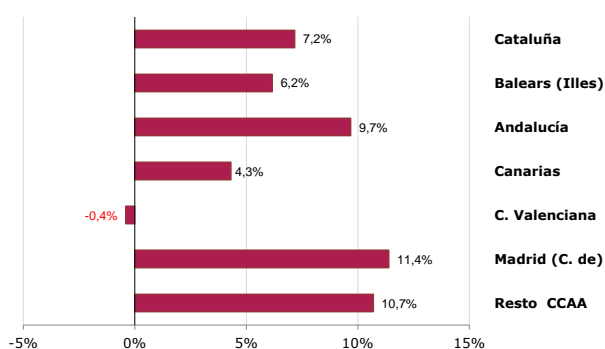
Mayo 2015



Fuente: Turespaña. Movimientos turísticos en fronteras (Frontur).

Tasa de variación de turistas internacionales según comunidad autónoma de destino principal

Mayo 2015



Fuente: Turespaña. Movimientos turísticos en fronteras (Frontur).

Este mes los **Países Bajos** se sitúan entre los cinco primeros mercados emisores, con un 5% de las llegadas, seguido de cerca por **Italia**, que sumó el 4,8% del total. Ambos mercados registraron sendos crecimientos, 9,6% y 8,4% respectivamente, que favorecieron principalmente a Andalucía en el caso de Países Bajos y a la C. de Madrid en el caso de Italia.

Del **resto de mercados** cabe destacar los notables aumentos de Suiza (21,7%), países asiáticos (20,2%), y Estados Unidos (18,3%).

COMUNIDADES AUTÓNOMAS DE DESTINO PRINCIPAL

Cataluña prosigue su buena marcha este mes con un aumento de las llegadas de turistas del 7,2%. Este crecimiento se debe en gran medida a la aportación del mercado francés. Los aumentos interanuales cercanos al 20% de llegadas de EEUU y de países asiáticos fueron también destacables.

Baleares experimentó un crecimiento del 6,2%, resultado del aumento de turistas alemanes principalmente, y de italianos y suizos en menor medida. Por el contrario, las llegadas de británicos y holandeses retrocedieron este mes.

Andalucía registró una expansión del 9,7% gracias al aumento de casi todos los mercados principales, menos Italia y Alemania. Destacó el notorio aumento de los Países Bajos.

Canarias con un aumento en las llegadas del 4,3%, se recupera de los retrocesos de los dos meses anteriores. Franceses y holandeses lideran el crecimiento este mes con cerca de 23 mil turistas más.

La llegada de turistas a la **Comunidad Valenciana** permaneció estable (-0,4%) debido a la minoración de británicos un mes más. Por el contrario principalmente Francia, Países Bajos, Suiza e Irlanda mostraron aumentos interanuales notables.

La **Comunidad de Madrid** registró un incremento interanual del 11,4%, gracias al impulso de franceses y alemanes principalmente, los estadounidenses en menor cuantía también tuvieron una notable subida. Sin embargo, América Latina, mercado más numeroso este mes, sufrió un retroceso.

El **resto de comunidades** tuvo un crecimiento del 10,7%, destacando el avance de Galicia.

VÍAS DE ACCESO, ALOJAMIENTO Y FORMA DE ORGANIZACIÓN

Los turistas crecieron en todas las **vías de acceso**.

El 66% de no residentes se alojaron en establecimientos **hoteleros**, experimentando un avance del 1,7%, el resto registró una mayor subida del 18,6%.

El crecimiento del mes obedeció a aquellos turistas que realizaron su viaje de forma independiente (+10,4%), dado que aquellos que contrataron un **paquete turístico** permanecieron estables (-0,3%).

Llegadas de turistas internacionales

Mayo 2015

	Mensual			Acumulado		
	Total turistas	Porcentajes verticales	Variación Interanual	Total turistas	Porcentajes verticales	Variación interanual
SEGÚN PAÍS DE RESIDENCIA						
TOTAL	6.504.872	100	6,8	22.520.292	100	5,1
Reino Unido	1.669.491	25,7	-0,9	4.945.507	22,0	3,3
Alemania	1.111.056	17,1	10,0	3.632.891	16,1	3,1
Francia	1.064.300	16,4	18,1	3.703.125	16,4	8,2
Países Nórdicos	373.335	5,7	4,1	1.883.790	8,4	-5,7
Países Bajos	326.929	5,0	9,6	913.804	4,1	1,2
Italia	313.123	4,8	8,4	1.303.566	5,8	11,3
Bélgica	191.561	2,9	5,2	770.455	3,4	7,4
Suiza	165.736	2,5	21,7	590.747	2,6	12,1
EE.UU.	151.061	2,3	18,3	453.309	2,0	13,2
Irlanda	150.185	2,3	3,5	438.534	1,9	7,4
Portugal	137.780	2,1	-1,5	600.362	2,7	1,8
Rusia	80.128	1,2	-29,5	241.940	1,1	-28,7
Resto Europa	281.079	4,3	10,2	1.092.964	4,9	11,3
Resto América	196.665	3,0	0,9	751.560	3,3	4,1
Resto mundo	292.447	4,5	14,7	1.197.740	5,3	28,5
SEGÚN COMUNIDAD DE DESTINO						
TOTAL	6.504.872	100	6,8	22.520.292	100	5,1
Cataluña	1.628.268	25,0	7,2	5.732.394	25,5	5,2
Baleares (Illes)	1.458.440	22,4	6,2	2.663.523	11,8	7,7
Andalucía	941.571	14,5	9,7	3.107.262	13,8	7,7
Canarias	810.243	12,5	4,3	4.859.434	21,6	0,1
C. Valenciana	598.965	9,2	-0,4	2.080.393	9,2	2,7
Madrid (C. de)	542.353	8,3	11,4	2.103.079	9,3	11,7
Resto CCAA	525.032	8,1	10,7	1.974.207	8,8	6,4
SEGÚN VÍAS DE ACCESO						
TOTAL	6.504.872	100	6,8	22.520.292	100	5,1
Aeropuertos	5.359.082	82,4	4,7	18.466.573	82,0	4,6
Carreteras	1.051.609	16,2	19,1	3.688.871	16,4	7,9
Otros	94.181	1,4	2,9	364.848	1,6	5,5
SEGÚN TIPO DE ALOJAMIENTO						
TOTAL	6.504.872	100	6,8	22.520.292	100	5,1
Alojamiento hotelero	4.319.661	66,4	1,7	14.707.062	65,3	3,3
Alojamiento no hotelero	2.185.211	33,6	18,6	7.813.230	34,7	8,8
Vivienda Propia y de Familiares o amigos	1.170.625	18,0	11,0	4.410.578	19,6	2,4
Vivienda Alquilada	630.712	9,7	19,7	2.100.478	9,3	20,5
Otros Alojamientos	383.874	5,9	47,4	1.302.174	5,8	15,1
SEGÚN FORMA DE ORGANIZACIÓN						
TOTAL	6.504.872	100	6,8	22.520.292	100	5,1
Sin paquete	4.476.654	68,8	10,4	15.919.550	70,7	8,1
Con paquete	2.028.218	31,2	-0,3	6.600.742	29,3	-1,5