

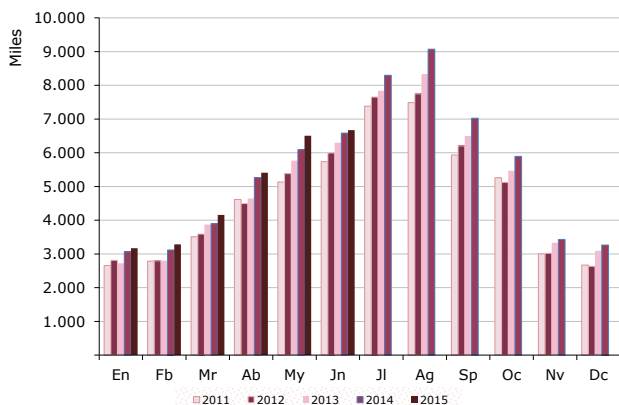
junio 2015

frontur movimientos turísticos en fronteras

NOTA DE COYUNTURA

Llegadas de turistas internacionales, por meses

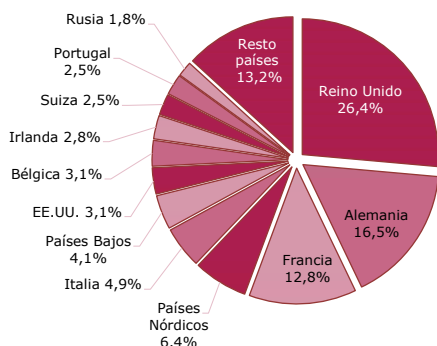
2011, 2012, 2013, 2014 y 2015



Fuente: Turespaña. Movimientos turísticos en fronteras (Frontur).

Porcentaje de turistas internacionales, según país de residencia

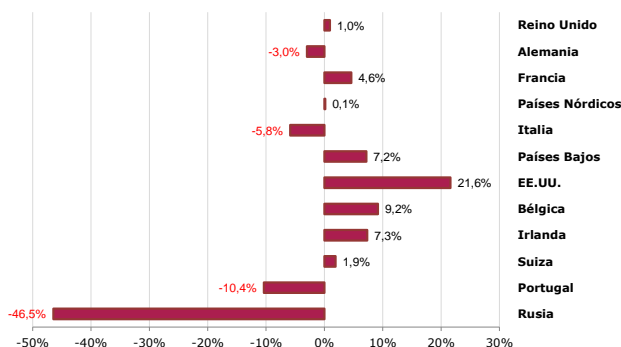
Junio 2015



Fuente: Turespaña. Movimientos turísticos en fronteras (Frontur).

Tasa de variación de turistas internacionales, según país de residencia

Junio 2015



Fuente: Turespaña. Movimientos turísticos en fronteras (Frontur).

En **junio** llegaron a España cerca de 6,7 millones de turistas internacionales, un 1,4% más que en el mismo mes del año anterior. La mayor aportación adicional de no residentes procedió de los países asiáticos, Francia y Estados Unidos. Todos los principales mercados mostraron crecimientos, a excepción de Alemania e Italia. Andalucía fue la comunidad autónoma más favorecida por dicho avance, seguida de Cataluña y Canarias. Todas las principales comunidades receptoras mostraron crecimientos, a excepción de la C. de Madrid y Baleares.

En el **primer semestre** del año llegaron 29,2 millones de turistas internacionales, un 4,2% más que en el mismo periodo de 2014, lo que se traduce en cerca de 1,2 millones de turistas internacionales adicionales. Un mes más, la mayor contribución a dicho crecimiento procedió de Francia y los mercados asiáticos, que conjuntamente aportaron 589 mil turistas adicionales. En términos relativos, de nuevo despuntan los países asiáticos (+31,8%) seguidos de Estados Unidos (+15,7%). Todas las comunidades autónomas acumulan aumentos interanuales en el semestre, a excepción de Extremadura y País Vasco, destacando las tasas de crecimiento de Aragón, Castilla-La Mancha y Asturias.

MERCADOS EMISORES

Reino Unido crece un 1% tras dos meses de leves caídas, emitiendo el 26,4% del total de turistas internacionales. El flujo de británicos creció en Andalucía, Canarias y Baleares, reduciéndose en Cataluña.

Después del crecimiento del mes anterior, este mes **Alemania** experimenta un descenso del -3%. La menor afluencia de alemanes afecta principalmente a Baleares, su principal mercado, seguido de Andalucía.

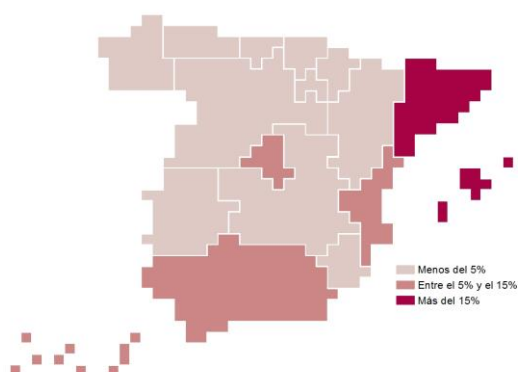
Francia, que aportó un 12,8% del total de turistas, encadena tres meses de crecimiento consecutivo al registrar un avance del 4,6%. Cataluña, destino de uno de cada dos turistas franceses, fue la comunidad más beneficiada, seguida de Baleares y Canarias.

Mostrando una práctica estabilidad (+0,1%), y tras el crecimiento del mes anterior, parece afianzarse el cambio hacia una tendencia estable o positiva de los **países nórdicos**. El flujo de estos turistas se ve reducido en Baleares, su principal destino, en cambio crece en Andalucía, C. de Madrid y C. Valenciana.

Este mes **Italia** experimenta un descenso del -5,8%, siendo ésta la primera caída que se produce en el mercado italiano desde

Turistas según comunidad autónoma de destino principal (% sobre el total)

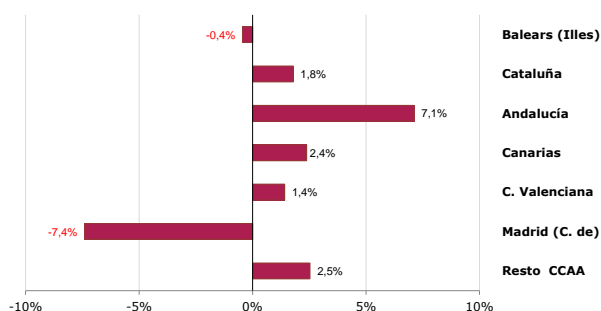
Junio 2015



Fuente: Turespaña. Movimientos turísticos en fronteras (Frontur).

Tasa de variación de turistas internacionales según comunidad autónoma de destino principal

Junio 2015



Fuente: Turespaña. Movimientos turísticos en fronteras (Frontur).

finales de 2013. Dicho retroceso afecta principalmente a Cataluña y Baleares, en cambio la afluencia de italianos crece en Canarias y Andalucía.

Del **resto de mercados** cabe destacar los notables aumentos, un mes más, de países asiáticos (32,3%) y Estados Unidos (21,6%).

COMUNIDADES AUTÓNOMAS DE DESTINO PRINCIPAL

Este mes **Baleares**, que recibió a uno de cada cuatro turistas internacionales, se mantiene estable (-0,4%), tras catorce meses de crecimiento ininterrumpido. Aumenta la afluencia de turistas británicos, asiáticos y franceses, mientras que disminuye el flujo de alemanes, rusos y nórdicos.

Con un crecimiento del 1,8% y aglutinando al 25,6% del total de turistas recibidos, **Cataluña** se mantiene dentro de la tendencia expansiva iniciada a principios de 2012. Destaca el aumento en las llegadas de franceses y asiáticos, y el descenso de británicos.

Andalucía, con un crecimiento del 7,1%, fue la comunidad que registró el mayor aumento del mes en términos absolutos, 61 mil turistas más, avance favorecido por la expansión de los mercados británico y asiático, mientras que el flujo de alemanes retrocedió.

Canarias experimenta un aumento en las llegadas del 2,4%, que se ve impulsado por los mercados británico, italiano y belga.

La **Comunidad Valenciana** retoma el crecimiento (+1,4%) tras el leve descenso del mes anterior. Los mayores incrementos de turistas procedieron de Países Bajos, Bélgica e Irlanda, mientras que el flujo de británicos continúa en descenso.

La **Comunidad de Madrid** interrumpe el crecimiento de los últimos meses con un descenso del -7,4%, pese a que sus principales mercados, América Latina y Estados Unidos, incrementaron sus llegadas.

El conjunto del **resto de comunidades** tuvo un crecimiento del 2,5%, destacando los avances de Galicia y Murcia.

VÍAS DE ACCESO, ALOJAMIENTO Y FORMA DE ORGANIZACIÓN

Los turistas crecieron en todas las **vías de acceso**.

Los no residentes que se alojaron en establecimientos **hoteleros**, un 64,2% del total, disminuyeron un -2,1%, mientras que aquellos que recurrieron al alojamiento no hotelero crecieron un 8,4%.

De nuevo el crecimiento del mes obedeció a aquellos turistas que realizaron su viaje de forma independiente (+6,7%), dado que cayeron aquellos que si contrataron un **paquete turístico** (-9,3%).

Llegadas de turistas internacionales

Junio 2015

	Mensual			Acumulado		
	Total turistas	Porcentajes verticales	Variación Interanual	Total turistas	Porcentajes verticales	Variación interanual
SEGÚN PAÍS DE RESIDENCIA						
TOTAL	6.672.908	100	1,4	29.193.200	100	4,2
Reino Unido	1.762.555	26,4	1,0	6.708.061	23,0	2,6
Alemania	1.099.978	16,5	-3,0	4.732.869	16,2	1,6
Francia	850.817	12,8	4,6	4.553.942	15,6	7,5
Países Nórdicos	430.170	6,4	0,1	2.313.961	7,9	-4,7
Italia	329.971	4,9	-5,8	1.633.537	5,6	7,3
Países Bajos	271.528	4,1	7,2	1.185.332	4,1	2,5
EE.UU.	208.303	3,1	21,6	661.612	2,3	15,7
Bélgica	203.944	3,1	9,2	974.398	3,3	7,8
Irlanda	186.227	2,8	7,3	624.761	2,1	7,4
Suiza	165.203	2,5	1,9	755.950	2,6	9,7
Portugal	164.478	2,5	-10,4	764.840	2,6	-1,1
Rusia	118.806	1,8	-46,5	360.746	1,2	-35,7
Resto Europa	376.564	5,6	14,2	1.469.528	5,0	12,1
Resto América	191.160	2,9	10,1	942.720	3,2	5,2
Resto mundo	313.204	4,7	24,2	1.510.944	5,2	27,5
SEGÚN COMUNIDAD DE DESTINO						
TOTAL	6.672.908	100	1,4	29.193.200	100	4,2
Baleares (Illes)	1.732.228	26,0	-0,4	4.395.751	15,1	4,3
Cataluña	1.706.817	25,6	1,8	7.439.211	25,5	4,4
Andalucía	915.577	13,7	7,1	4.022.839	13,8	7,6
Canarias	787.879	11,8	2,4	5.647.313	19,3	0,4
C. Valenciana	634.084	9,5	1,4	2.714.476	9,3	2,4
Madrid (C. de)	386.215	5,8	-7,4	2.489.294	8,5	8,2
Resto CCAA	510.109	7,6	2,5	2.484.316	8,5	5,6
SEGÚN VÍAS DE ACCESO						
TOTAL	6.672.908	100	1,4	29.193.200	100	4,2
Aeropuertos	5.589.851	83,8	1,5	24.056.423	82,4	3,8
Carreteras	983.146	14,7	0,3	4.672.017	16,0	6,2
Otros	99.912	1,5	7,0	464.760	1,6	5,8
SEGÚN TIPO DE ALOJAMIENTO						
TOTAL	6.672.908	100	1,4	29.193.200	100	4,2
Alojamiento hotelero	4.284.644	64,2	-2,1	18.991.706	65,1	2,0
Alojamiento no hotelero	2.388.264	35,8	8,4	10.201.495	34,9	8,7
Vivienda Propia y de Familiares o amigos	1.221.470	18,3	11,8	5.632.048	19,3	4,3
Vivienda Alquilada	785.088	11,8	-5,2	2.885.566	9,9	12,2
Otros Alojamientos	381.706	5,7	35,1	1.683.881	5,8	19,1
SEGÚN FORMA DE ORGANIZACIÓN						
TOTAL	6.672.908	100	1,4	29.193.200	100	4,2
Sin paquete	4.709.385	70,6	6,7	20.628.936	70,7	7,8
Con paquete	1.963.523	29,4	-9,3	8.564.265	29,3	-3,4