

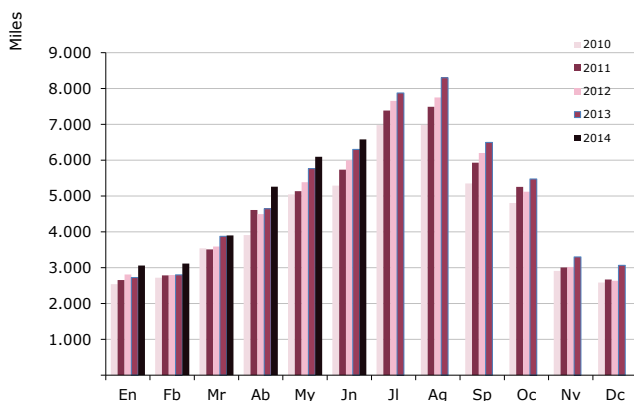
# junio 2014

## NOTA DE COYUNTURA

# frontur

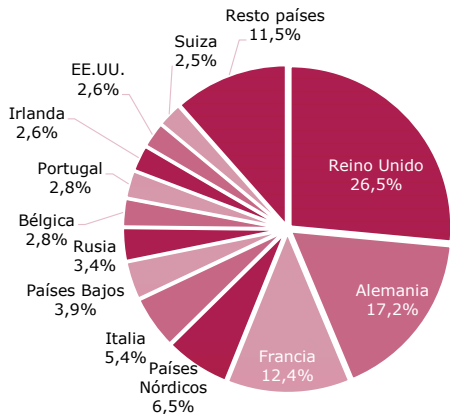
## movimientos turísticos en fronteras

### Llegadas de turistas internacionales, por meses 2010, 2011, 2012, 2013 y 2014



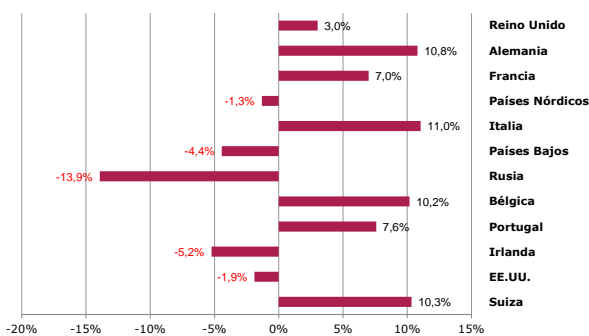
Fuente: Turespaña. Movimientos turísticos en fronteras (Frontur).

### Porcentaje de turistas internacionales, según país de residencia Junio 2014



Fuente: Turespaña. Movimientos turísticos en fronteras (Frontur).

### Tasa de variación de turistas internacionales, según país de residencia Junio 2014



Fuente: Turespaña. Movimientos turísticos en fronteras (Frontur).

En el mes de **junio** España recibió 6,6 millones de turistas internacionales, con un aumento del 4,5% en relación al mismo mes del año anterior. Alemania fue el mercado que más creció en valores absolutos, con cerca de 111 mil llegadas más. Todas las comunidades autónomas experimentaron crecimientos interanuales, destacando el de la C. de Madrid y el de Canarias.

En el **primer semestre** España acumula 28 millones de llegadas, un 7,3% más que en el mismo periodo de 2013. De los 1,9 millones de no residentes adicionales recibidos, los mercados tradicionales, Reino Unido, Alemania y Francia, aportaron 1,1 millones conjuntamente. Todas las principales comunidades, excepto Baleares, registraron una expansión en estos seis meses, siendo el aumento más acentuado el de Canarias. Los que optaron por viajar con paquete turístico crecieron en mayor medida que los que no optaron por esta modalidad.

### MERCADOS EMISORES

**Reino Unido** emitió en junio el 26,5% de turistas, y registró una expansión del 3%. Baleares fue la comunidad que más británicos recibió, experimentando un suave crecimiento del 0,2%. Donde más creció este mercado en junio fue en la C. de Madrid (33,5%) y en Cataluña (21,2%).

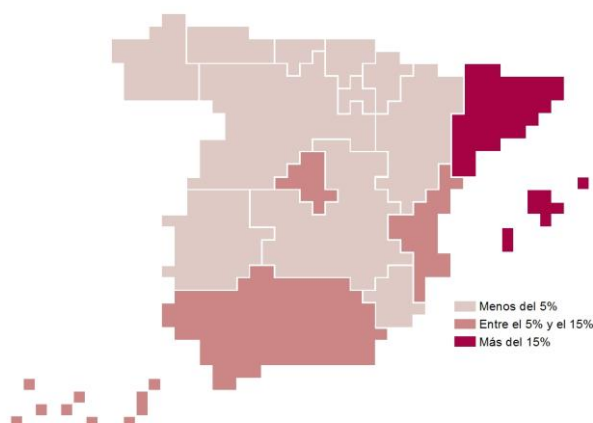
**Alemania** emitió el 17,2% de turistas este mes, experimentando un crecimiento del 10,8%, que se ha traducido en cerca de 111 mil llegadas más. Este aumento repercutió en todas las comunidades autónomas, beneficiándose especialmente Baleares que acogió el 44% de este flujo adicional.

El mercado **francés**, con un incremento del 7%, emitió el 12,4% de turistas en junio. El aumento repercutió en Cataluña, en la C. Valenciana y en Canarias, ya que los franceses que llegaron a la C. de Madrid, Baleares y Andalucía disminuyeron.

Los **países nórdicos** registraron una disminución en las llegadas del -1,3% que ha compensado en cierta medida el espectacular aumento que se produjo en junio de 2013 (26%). Baleares fue la más perjudicada. Por el contrario, este mercado aumentó en la C. de Madrid, Andalucía y la C. Valenciana.

## Turistas según comunidad autónoma de destino principal (% sobre el total)

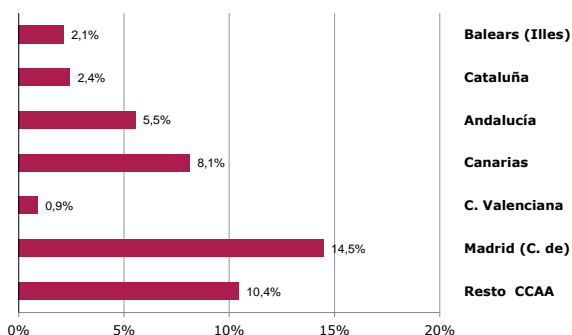
Junio 2014



Fuente: Turespaña. Movimientos turísticos en fronteras (Frontur).

## Tasa de variación de turistas internacionales según comunidad autónoma de destino principal

Junio 2014



Fuente: Turespaña. Movimientos turísticos en fronteras (Frontur).

**Italia** muestra signos de recuperación un mes más con una subida del 11% en junio. La C. de Madrid, y Baleares fueron las principales acaparadoras del incremento acontecido.

Del **resto de mercados** destaca de nuevo el notable crecimiento interanual de Bélgica y el impulso de Suiza.

## COMUNIDADES AUTÓNOMAS DE DESTINO PRINCIPAL

**Baleares**, con una subida del 2,1% en junio, encadena tres meses de aumentos. El mercado alemán y en menor medida el italiano han sido los principales artífices de este resultado positivo.

**Cataluña** creció un suave 2,4% este mes debido fundamentalmente a los notables aumentos de británicos y franceses, ya que el mercado ruso y el estadounidense contrajeron sus llegadas.

**Andalucía** registró un incremento en la llegada de turistas del 5,5%, impulsada fundamentalmente por el buen comportamiento de Alemania y países asiáticos.

**Canarias** experimentó un aumento del 8,1, siendo sus principales mercados, Reino Unido y Alemania, los grandes impulsores de este resultado.

La **Comunidad Valenciana** mostró una subida del 0,9%, condicionada por el retroceso de su principal mercado, Reino Unido, del -7,4%. Fundamentalmente Francia, países nórdicos y Bélgica arrastraron al resultado positivo final.

La **Comunidad de Madrid** fue la que registró una mayor subida interanual, un 14,5%. Fueron los aumentos de estadounidenses e italianos los que más contribuyeron a este resultado.

El **resto de comunidades** creció un 10,4%. Reino Unido fue el principal emisor.

## VÍAS DE ACCESO, ALOJAMIENTO Y FORMA DE ORGANIZACIÓN

Las llegadas por todas las **vías de acceso** protagonizaron aumentos.

El 66,5% de turistas acudieron a establecimientos **hoteleros**, mostrando un incremento interanual del 3,4%. Por su parte el alojamiento no hotelero creció un 6,8%.

Un mes más, los turistas que acudieron a España con **paquete turístico** registraron una notable subida (10,6%), frente a la modesta subida de los que los que llegaron sin él (1,8%).

## Llegadas de turistas internacionales Junio 2014

	Mensual			Acumulado		
	Total turistas	Porcentajes verticales	Variación Interanual	Total turistas	Porcentajes verticales	Variación interanual

### SEGÚN PAÍS DE RESIDENCIA

	6.582.941	100	4,5	28.018.108	100	7,3
<b>TOTAL</b>						
Reino Unido	1.743.513	26,5	3,0	6.535.251	23,3	5,8
Alemania	1.133.931	17,2	10,8	4.658.700	16,6	8,8
Francia	814.113	12,4	7,0	4.239.804	15,1	10,3
Países Nórdicos	429.629	6,5	-1,3	2.427.499	8,7	6,7
Italia	352.250	5,4	11,0	1.523.078	5,4	13,9
Países Bajos	253.536	3,9	-4,4	1.157.270	4,1	5,9
Rusia	221.895	3,4	-13,9	561.234	2,0	-4,5
Bélgica	187.039	2,8	10,2	904.471	3,2	21,0
Portugal	183.515	2,8	7,6	773.589	2,8	0,1
Irlanda	173.473	2,6	-5,2	581.938	2,1	-1,3
EE.UU.	171.544	2,6	-1,9	572.425	2,0	-7,0
Suiza	162.103	2,5	10,3	689.085	2,5	9,0
Resto Europa	329.776	5,0	9,4	1.310.764	4,7	5,3
Resto América	173.616	2,6	6,5	895.958	3,2	1,7
Resto mundo	253.009	3,8	6,6	1.187.042	4,2	14,6

### SEGÚN COMUNIDAD DE DESTINO

	6.582.941	100	4,5	28.018.108	100	7,3
<b>TOTAL</b>						
Balears (Iles)	1.740.945	26,4	2,1	4.220.001	15,1	-0,6
Cataluña	1.677.679	25,5	2,4	7.128.521	25,4	6,7
Andalucía	856.167	13,0	5,5	3.738.136	13,3	9,0
Canarias	769.586	11,7	8,1	5.624.062	20,1	12,4
C. Valenciana	626.035	9,5	0,9	2.653.022	9,5	5,6
Madrid (C. de)	417.110	6,3	14,5	2.300.727	8,2	8,0
Resto CCAA	495.419	7,5	10,4	2.353.639	8,4	11,6

### SEGÚN VÍAS DE ACCESO

	6.582.941	100	4,5	28.018.108	100	7,3
<b>TOTAL</b>						
Aeropuertos	5.507.869	83,7	3,4	23.168.540	82,7	7,3
Carreteras	979.814	14,9	10,8	4.399.714	15,7	7,3
Otros	95.258	1,4	8,6	449.855	1,6	9,2

### SEGÚN TIPO DE ALOJAMIENTO

	6.582.941	100	4,5	28.018.108	100	7,3
<b>TOTAL</b>						
Alojamiento hotelero	4.380.375	66,5	3,4	18.625.415	66,5	8,1
Alojamiento no hotelero	2.202.566	33,5	6,8	9.392.693	33,5	5,7
Vivienda Propia y de Familiares o amigos	1.092.772	16,6	1,8	5.403.562	19,3	3,5
Vivienda Alquilada	827.817	12,6	23,8	2.572.280	9,2	9,0
Otros Alojamientos	281.977	4,3	-12,0	1.416.851	5,1	9,1

### SEGÚN FORMA DE ORGANIZACIÓN

	6.582.941	100	4,5	28.018.108	100	7,3
<b>TOTAL</b>						
Sin paquete	4.415.786	67,1	1,8	19.148.462	68,3	3,6
Con paquete	2.167.155	32,9	10,6	8.869.645	31,7	16,3