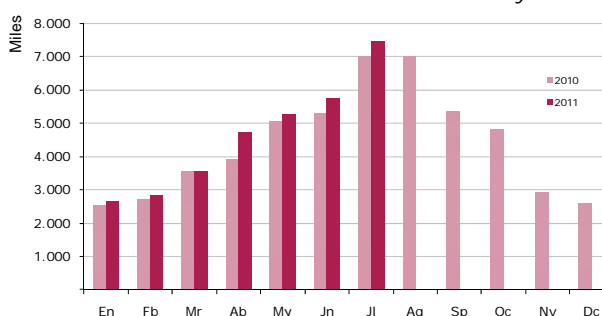


julio 2011

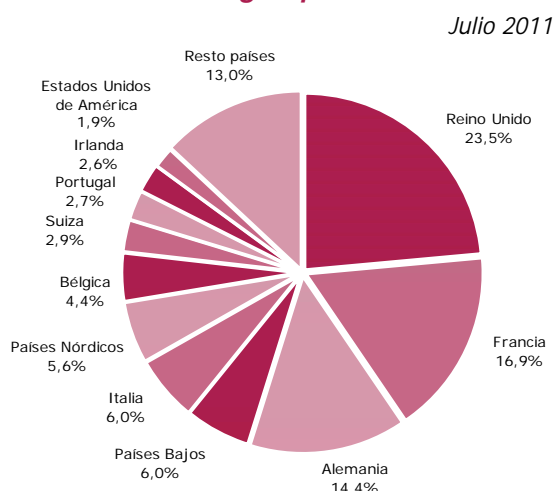
NOTA DE COYUNTURA

Llegadas de turistas internacionales, por meses 2010 y 2011



Fuente: IET. Movimientos turísticos en fronteras (Frontur).

Porcentaje de turistas internacionales, según país de residencia Julio 2011



Fuente: IET. Movimientos turísticos en fronteras (Frontur).

frontur movimientos turísticos en fronteras

En julio de 2011 España recibió un total de 7.480.969 turistas internacionales, lo que refleja un incremento interanual del 7,2%, medio millón más de turistas que en el mismo mes del año 2010. Estos datos reafirman la recuperación del turismo receptor en España, que se inició en la segunda mitad del año anterior.

El Reino Unido, Países Bajos y Resto de Europa han sido los mercados que más contribuyeron, al crecimiento del mes en términos absolutos, mientras que por comunidades de destino Baleares y Canarias fueron, de nuevo este mes, las comunidades que más aportaron al incremento del número de llegadas internacionales. El resto de comunidades de mayor volumen de demanda turística, a excepción de la Comunidad de Madrid, también registraron ascensos.

En los siete primeros meses del año 2011 llegaron a España 32,3 millones de turistas internacionales, 2,2 millones de turistas más que en el mismo periodo del año 2010, lo que supone un 7,4% de crecimiento interanual.

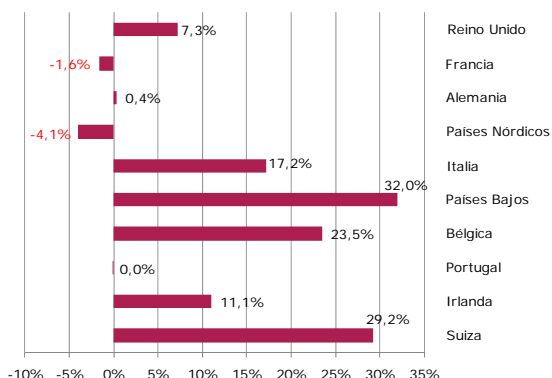
MERCADOS EMISORES

Reino Unido fue este mes el primer mercado emisor de turistas, con un crecimiento interanual del 7,3%, siendo el mercado que más se incrementó en julio en valores absolutos, con 119 mil turistas más, concentrándose sobre todo en Canarias, Andalucía y Baleares.

Francia fue el segundo mercado por volumen de turistas en julio, con el 16,9% de las llegadas, aunque registró un descenso del 1,6%, reduciendo su volumen de turistas a Cataluña, Comunidad Valenciana y Comunidad de Madrid.

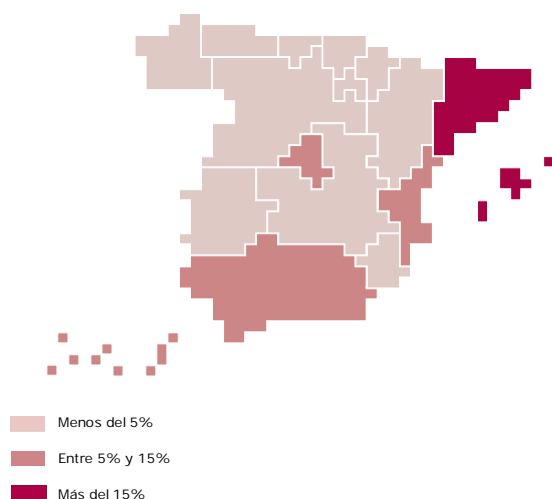
Alemania fue el tercer mercado emisor con el 14,4% de las llegadas y con una evolución, prácticamente estable, del 0,4% de incremento interanual. A destacar, el crecimiento experimentado en Canarias, en menor medida en Andalucía y la caída en el resto de destinos principales.

*Tasa de variación de turistas internacionales,
según país de residencia*
Julio 2011



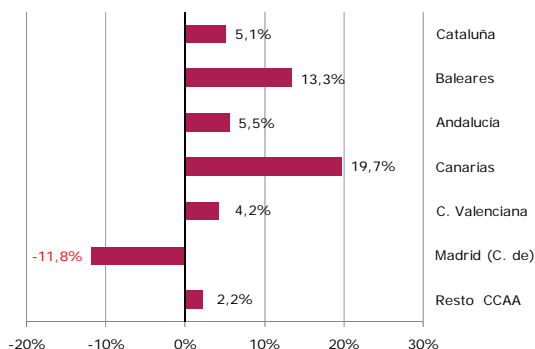
Fuente: IET. Movimientos turísticos en fronteras (Frontur).

*Turistas según comunidad autónoma de
destino principal (% sobre el total)*
Julio 2011



Fuente: IET. Movimientos turísticos en fronteras (Frontur).

*Tasa de variación de turistas internacionales
según comunidad autónoma de destino
principal*
Julio 2011



Fuente: IET. Movimientos turísticos en fronteras (Frontur).

Entre los demás mercados emisores, sobresalieron los Países Bajos, Suiza, Bélgica, Resto de Europa e Italia, con crecimientos interanuales respectivos del 32,0%, 29,2%, 23,5%, 21,3% y 17,2%.

COMUNIDADES AUTÓNOMAS DE DESTINO PRINCIPAL

Cataluña en julio ha sido el primer destino turístico, con el 26,0% del total de llegadas internacionales, con un crecimiento interanual del 5,1%, debido sobre todo al buen comportamiento de los flujos turísticos recibidos de Países Bajos, Suiza, Bélgica, Resto del Mundo y Resto de Europa, que compensan el descenso de Francia, su tradicional mercado emisor.

Baleares, con el 25,8% del total de viajes, experimentó un incremento del 13,3%, gracias a la favorable evolución llevada a cabo por Reino Unido e Italia y por mercados como Resto de Europa, Irlanda y Países Nórdicos.

Andalucía, como tercer destino turístico español, acaparó el 13,2% del total de turistas recibidos, y creció este mes un 5,5%, dada la mayor afluencia de turistas británicos y franceses entre los mercados principales.

Canarias, en julio, presentó una subida interanual del 19,7%, la más alta en tasa de variación. Entre sus principales mercados cabe destacar que crecen todos, en especial el Reino Unido, Alemania y Resto de Europa. Es de subrayar el incremento del 40,2% en el uso del paquete turístico.

La Comunidad Valenciana recibió un 4,2% más de turistas que hace un año. Pese a que su principal mercado fue Reino Unido, debe señalarse que el crecimiento del mes ha estado protagonizado ante todo por Países Bajos, Italia y Bélgica.

Por último, la Comunidad de Madrid experimentó un descenso interanual del 11,8% en este mes, debido a la caída de la mayoría de sus mercados principales.

VÍAS DE ACCESO, ALOJAMIENTO Y FORMA DE ORGANIZACIÓN

Los turistas internacionales que llegaron a España por vía aérea crecieron un 10,3%, en tanto que descendieron un 1,0% los turistas por carretera. Por tipo de alojamiento, en julio creció más el alojamiento hotelero, un 11,2%, mientras que los turistas con alojamiento no hotelero subieron un 1,2%.

En relación a la forma de organización del viaje los turistas que contrataron un paquete turístico crecieron un 8,0% y los que no lo usaron un 6,9%.

Llegadas de turistas internacionales

Julio 2011

	Mensual			Acumulado		
	Total turistas	Porcentajes verticales	Variación Interanual	Total turistas	Porcentajes verticales	Variación interanual

SEGÚN PAÍS DE RESIDENCIA

	7.480.969	100	7,2	32.273.706	100	7,4
TOTAL						
Reino Unido	1761298	23,5	7,3	7.668.085	23,8	9,1
Francia	1267.706	16,9	-16	4.894.673	15,2	3,1
Alemania	1073.704	14,4	0,4	5.036.354	15,6	-14
Países Bajos	447.682	6,0	32,0	1610.972	5,0	25,8
Italia	445.774	6,0	17,2	1980.341	6,1	6,5
Países Nórdicos	420.381	5,6	-4,1	2.310.305	7,2	13,4
Bélgica	329.316	4,4	23,5	1088.793	3,4	15,0
Suiza	217.778	2,9	29,2	759.542	2,4	17,3
Portugal	202.902	2,7	0,0	1024.744	3,2	-2,6
Irlanda	196.548	2,6	11,1	776.103	2,4	13,0
Resto Europa	554.774	7,4	21,3	2.442.461	7,6	8,3
Estados Unidos de América	142.086	1,9	-3,3	685.454	2,1	15,5
Resto América	199.698	2,7	-2,4	936.217	2,9	15,0
Resto mundo	221322	3,0	10,7	1059.660	3,3	8,2

SEGÚN COMUNIDAD DE DESTINO

	7.480.969	100	7,2	32.273.706	100	7,4
TOTAL						
Cataluña	1945.856	26,0	5,1	7.995.682	24,8	4,2
Baleares (Illes)	1933.441	25,8	13,3	5.744.872	17,8	11,1
Andalucía	984.677	13,2	5,5	4.562.090	14,1	6,2
Canarias	833.804	11,1	19,7	5.817.727	18,0	20,2
C. Valenciana	741274	9,9	4,2	3.073.207	9,5	6,5
Madrid (C. de)	413.613	5,5	-11,8	2.462.150	7,6	-4,5
Resto CCAA	628.304	8,4	2,2	2.617.981	8,1	10

SEGÚN VÍAS DE ACCESO

	7.480.969	100	7,2	32.273.706	100	7,4
TOTAL						
Aeropuertos	5.595.207	74,8	10,3	25.302.879	78,4	9,8
Carreteras	1723.422	23,0	-10	6.185.263	19,2	-0,1
Otros	162.340	2,2	-3,7	785.564	2,4	-0,7

SEGÚN TIPO DE ALOJAMIENTO

	7.480.969	100	7,2	32.273.706	100	7,4
TOTAL						
Alojamiento hotelero	4.651.671	62,2	11,2	20.842.988	64,6	9,5
Alojamiento no hotelero	2.824.791	37,8	12	11.371.859	35,2	4,4
Vivienda Propia y de Familiares o amigos	1.516.457	20,3	-0,2	6.792.959	21,0	2,0
Vivienda Alquilada	796.160	10,6	23,7	2.820.237	8,7	17,6
Otros Alojamientos	512.175	6,8	-13,3	1.758.665	5,4	-3,9
Sin especificar	4.507	0,1	-	58.858	0,2	-

SEGÚN FORMA DE ORGANIZACIÓN

	7.480.969	100	7,2	32.273.706	100	7,4
TOTAL						
Sin paquete	5.208.367	69,6	6,9	22.411.911	69,4	6,8
Con paquete	2.268.095	30,3	8,0	9.808.123	30,4	9,3
No procede	4.507	0,1	-	53.671	0,2	-