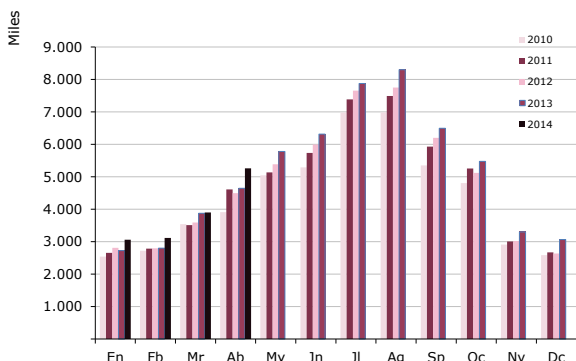


# abril 2014

## frontur movimientos turísticos en fronteras

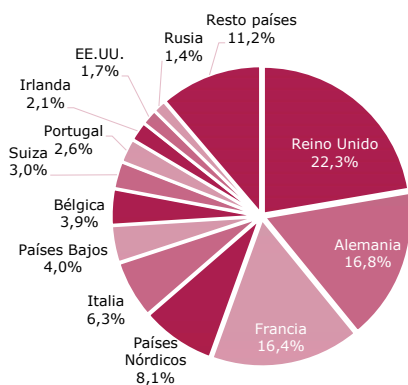
### NOTA DE COYUNTURA

#### Llegadas de turistas internacionales, por meses 2010, 2011, 2012, 2013 y 2014



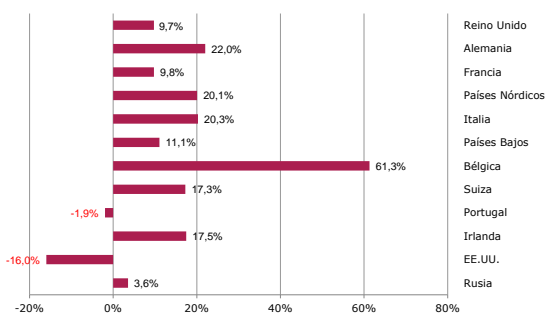
Fuente: Turespaña. Movimientos turísticos en fronteras (Frontur).

#### Porcentaje de turistas internacionales, según país de residencia Abril 2014



Fuente: Turespaña. Movimientos turísticos en fronteras (Frontur).

#### Tasa de variación de turistas internacionales, según país de residencia Abril 2014



Fuente: Turespaña. Movimientos turísticos en fronteras (Frontur).

En el mes de **abril** España recibió 5,3 millones de turistas internacionales, con un aumento del 13,2% en relación al mismo mes del año anterior. Reino Unido y Alemania son los mercados que más han impulsado el crecimiento este mes. Hay que destacar que este aumento viene condicionado por el efecto de Semana Santa, que en 2013 fue en marzo, mientras que en 2014 se ha celebrado en abril.

En el periodo **enero-abril** España acumula 15,3 millones de llegadas, un 9,2% más que en el mismo periodo de 2013, lo que se traduce en cerca de 1,3 millones de turistas adicionales. Casi todos los principales países emisores han contribuido a este crecimiento, siendo Alemania y Francia los que han aportado mayor número de no residentes al crecimiento total (alrededor de medio millón). Todas las principales comunidades, excepto Baleares, experimentaron una expansión en este periodo, destacando los aumentos de Canarias y Cataluña.

### MERCADOS EMISORES

**Reino Unido** fue el mercado que más turistas emitió en el mes de abril, superando el millón, y registrando una expansión del 9,7%. Canarias y Andalucía fueron las comunidades que más británicos recibieron este mes, experimentando ambas notables subidas interanuales de dos dígitos. Es destacable que los que optaron por viajar con paquete turístico se incrementaron frente a la moderada caída de los que no se acogieron a esta opción.

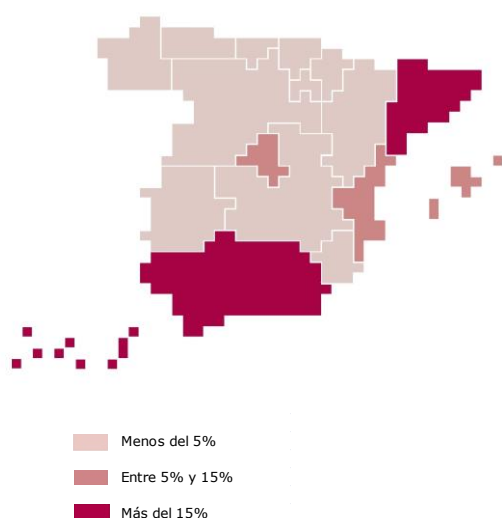
**Alemania** fue el mercado que más turistas aportó al crecimiento del mes, cerca de 159 mil más que en abril del año anterior, lo que ha supuesto un incremento interanual del 22%. Baleares y Canarias fueron las comunidades que más alemanes recibieron este mes, además todas las principales comunidades registraron subidas superiores al 10%.

El mercado **francés**, con un incremento del 9,8%, emitió el 16,4% de turistas en abril. El aumento repercutió en todas las comunidades principales, excepto en la C. Valenciana y la C. de Madrid donde la llegada de franceses fue menor que hace un año. Cataluña es, un mes más, la gran receptora, acaparando el 43% de llegadas de este mercado.

Los **países nórdicos** vuelven a intensificar el ritmo de crecimiento alcanzando una subida del 20,1%. Canarias y

### Turistas según comunidad autónoma de destino principal (% sobre el total)

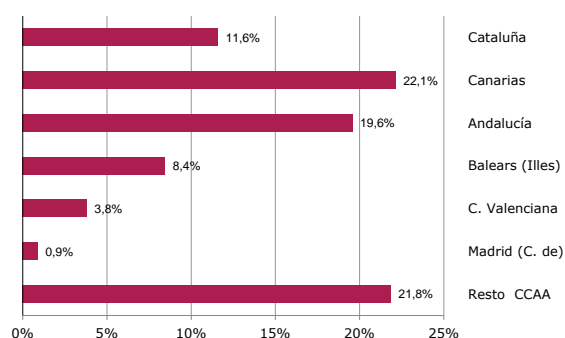
Abril 2014



Fuente: Turespaña. Movimientos turísticos en fronteras (Frontur).

### Tasa de variación de turistas internacionales según comunidad autónoma de destino principal

Abril 2014



Fuente: Turespaña. Movimientos turísticos en fronteras (Frontur).

Andalucía han sido los destinos protagonistas del aumento global de este mercado, recogiendo variaciones interanuales cercanas al 38% y al 40% este mes.

Italia encadena por quinto mes consecutivo una subida, siendo del 20,3% en abril. Cataluña ha acaparado la mayor parte de este buen resultado, ya que las llegadas de italianos a la C. de Madrid, C. Valenciana y Baleares retrocedieron.

Del resto de mercados destaca un mes más el notable crecimiento interanual de Bélgica.

### COMUNIDADES AUTÓNOMAS DE DESTINO PRINCIPAL

Cataluña congregó el 26,3% de los turistas en abril, un 11,6% más que en el mismo mes del año anterior. Italia fue el principal artífice de la subida total, y en menor escala le siguieron Francia, Alemania y Bélgica.

Canarias, acaparó el 18,2% de llegadas y experimentó un aumento del 22,1%. Todos sus principales mercados registraron crecimientos de dos dígitos, superiores al 15%.

Andalucía, experimentó un incremento en la llegada de turistas del 19,6%, impulsada por el buen comportamiento de los principales mercados, destacando la aportación de británicos, nórdicos y belgas.

Baleares recibió el 13,1% del total de turistas, y aumentó un 8,4%. Alemania emitió el 45% de los turistas recibidos y fue el motor principal del avance en abril.

La Comunidad Valenciana acogió el 9,8% de las llegadas de no residentes, experimentando una subida del 3,8%. Alemania y Bélgica fueron los principales artífices de este incremento. Por el contrario las llegadas desde Reino Unido, que representaron un 36%, se redujeron un -1,8%.

La Comunidad de Madrid recibió cerca de 406 mil turistas, mostrando una suave subida del 0,9%. Sus mercados mayoritarios, Francia, Italia y América Latina retrocedieron, siendo Alemania y Reino Unido los que fundamentalmente han condicionado el aumento.

El resto de comunidades creció un 21,8%. Francia y Reino Unido fueron los principales emisores.

### VÍAS DE ACCESO, ALOJAMIENTO Y FORMA DE ORGANIZACIÓN

En relación a las vías de acceso, todas, excepto puertos, protagonizaron aumentos.

El 64,3% de turistas se decantaron por establecimientos hoteleros, mostrando un incremento interanual del 11,1%. Además el alojamiento no hotelero aumentó un 17,3%.

Aumentaron más los turistas internacionales que acudieron a España con paquete turístico (21,4%), que los que llegaron sin él (10,3%).

## Llegadas de turistas internacionales *Abril 2014*

	Mensual			Acumulado		
	Total turistas	Porcentajes verticales	Variación Interanual	Total turistas	Porcentajes verticales	Variación interanual
<b>SEGÚN PAÍS DE RESIDENCIA</b>						
<b>TOTAL</b>	<b>5.262.064</b>	<b>100</b>	<b>13,2</b>	<b>15.340.770</b>	<b>100</b>	<b>9,2</b>
Reino Unido	1.174.191	22,3	9,7	3.108.749	20,3	6,5
Alemania	883.098	16,8	22,0	2.514.847	16,4	11,3
Francia	864.154	16,4	9,8	2.523.938	16,5	10,9
Países Nórdicos	427.932	8,1	20,1	1.639.291	10,7	10,8
Italia	332.485	6,3	20,3	878.377	5,7	13,0
Países Bajos	212.824	4,0	11,1	605.266	3,9	8,0
Bélgica	207.276	3,9	61,3	535.228	3,5	27,9
Suiza	155.549	3,0	17,3	390.830	2,5	17,0
Portugal	137.578	2,6	- 1,9	450.281	2,9	- 3,0
Irlanda	111.497	2,1	17,5	263.363	1,7	- 2,2
EE.UU.	90.420	1,7	- 16,0	273.099	1,8	- 9,5
Rusia	73.580	1,4	3,6	225.715	1,5	5,5
Resto Europa	257.300	4,9	2,1	725.636	4,7	4,3
Resto América	141.237	2,7	- 3,0	527.332	3,4	6,7
Resto mundo	192.944	3,7	14,4	678.816	4,4	15,9
<b>SEGÚN COMUNIDAD DE DESTINO</b>						
<b>TOTAL</b>	<b>5.262.064</b>	<b>100</b>	<b>13,2</b>	<b>15.340.770</b>	<b>100</b>	<b>9,2</b>
Cataluña	1.381.414	26,3	11,6	3.929.163	25,6	10,4
Canarias	956.544	18,2	22,1	4.077.759	26,6	13,1
Andalucía	855.343	16,3	19,6	2.023.926	13,2	10,0
Balears (Illes)	688.162	13,1	8,4	1.104.163	7,2	- 6,8
C. Valenciana	514.642	9,8	3,8	1.424.124	9,3	9,0
Madrid (C. de)	405.564	7,7	0,9	1.396.779	9,1	5,0
Resto CCAA	460.393	8,7	21,8	1.384.856	9,0	13,0
<b>SEGÚN VÍAS DE ACCESO</b>						
<b>TOTAL</b>	<b>5.262.064</b>	<b>100</b>	<b>13,2</b>	<b>15.340.770</b>	<b>100</b>	<b>9,2</b>
Aeropuertos	4.302.978	81,8	13,5	12.544.372	81,8	9,5
Carreteras	860.708	16,4	12,0	2.537.106	16,5	7,9
Otros	98.378	1,9	11,1	259.292	1,7	8,5
<b>SEGÚN TIPO DE ALOJAMIENTO</b>						
<b>TOTAL</b>	<b>5.262.064</b>	<b>100</b>	<b>13,2</b>	<b>15.340.770</b>	<b>100</b>	<b>9,2</b>
Alojamiento hotelero	3.383.740	64,3	11,1	9.992.483	65,1	9,2
Alojamiento no hotelero	1.878.324	35,7	17,3	5.348.286	34,9	9,3
Vivienda Propia y de Familiares o amigos	1.129.570	21,5	17,5	3.255.652	21,2	5,1
Vivienda Alquilada	485.037	9,2	21,9	1.217.680	7,9	8,4
Otros Alojamientos	263.716	5,0	8,8	874.953	5,7	30,2
<b>SEGÚN FORMA DE ORGANIZACIÓN</b>						
<b>TOTAL</b>	<b>5.262.064</b>	<b>100</b>	<b>13,2</b>	<b>15.340.770</b>	<b>100</b>	<b>9,2</b>
Sin paquete	3.755.789	71,4	10,3	10.676.641	69,6	6,3
Con paquete	1.506.275	28,6	21,4	4.664.128	30,4	16,5