

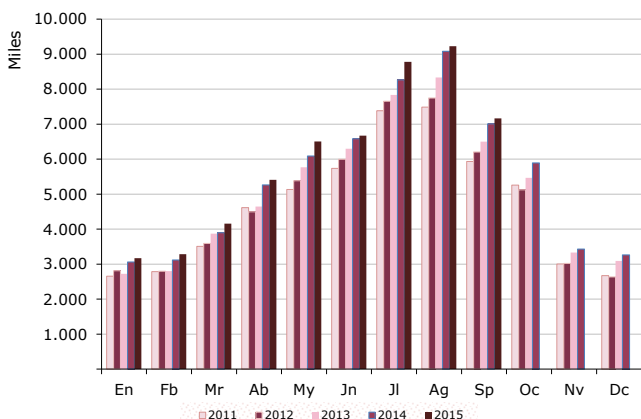
# septiembre 2015

## frontur movimientos turísticos en fronteras

### NOTA DE COYUNTURA

#### Llegadas de turistas internacionales, por meses

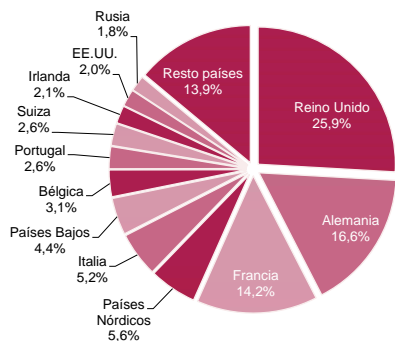
2011, 2012, 2013, 2014 y 2015



Fuente: Turespaña. Movimientos turísticos en fronteras (Frontur).

#### Porcentaje de turistas internacionales, según país de residencia

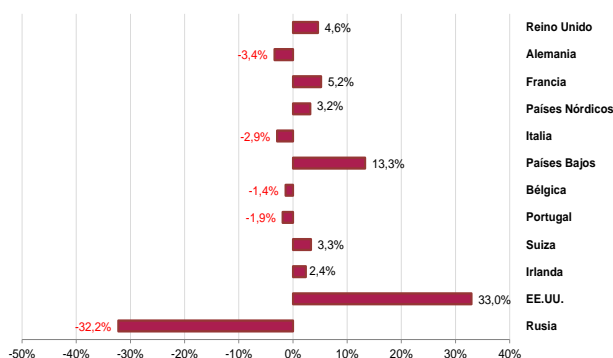
Septiembre 2015



Fuente: Turespaña. Movimientos turísticos en fronteras (Frontur).

#### Tasa de variación de turistas internacionales, según país de residencia

Septiembre 2015



Fuente: Turespaña. Movimientos turísticos en fronteras (Frontur).

España recibió en **septiembre** la visita de 7,2 millones de turistas internacionales, un 2,2% más que en el mismo mes del año anterior. Las aportaciones adicionales más numerosas provinieron del Reino Unido (82.000 turistas más), de Francia (+50.000 turistas), Países Bajos (+37.000 turistas) y de Estados Unidos (+36.000 turistas). Andalucía fue la comunidad autónoma más beneficiada por el aumento de llegadas este mes. Los datos de pernoctaciones tanto hoteleras como no hoteleras han evolucionado positivamente.

Entre **enero y septiembre** llegaron 54,4 millones de turistas internacionales, un 3,8% más que en el mismo periodo de 2014, lo que se traduce en 2 millones de no residentes adicionales. La mayor contribución a dicho crecimiento, en términos absolutos, procedió de Francia, de países asiáticos y de Reino Unido. En términos relativos, los avances más destacados provinieron de los países asiáticos, con una variación interanual del 33,4%, y de Estados Unidos, con un avance del 23,1%. Todas las comunidades autónomas con más flujo turístico acumulan aumentos interanuales, siendo el más pronunciado el de la C. de Madrid (+10,8%) y el más moderado el de Canarias (+1,2%).

### MERCADOS EMISORES

**Reino Unido** avanzó en septiembre 4,6%, siendo el mercado emisor que más turistas adicionales aportó, cerca de 82 mil más. Esta subida se notó en todas las principales comunidades, destacando Baleares.

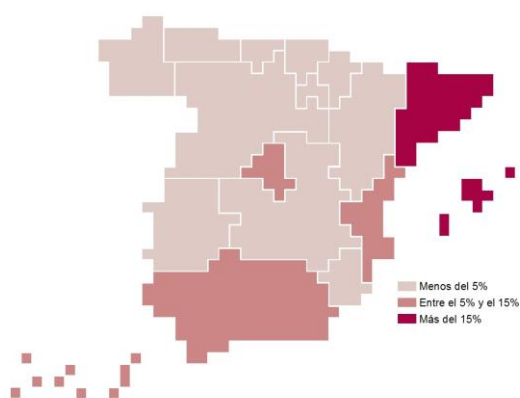
**Alemania** experimentó un retroceso del -3,4%, situándose las llegadas en 1,18 millones. El flujo de alemanes se redujo en todas las principales comunidades menos en la C. de Madrid. Destacó la minoración de este mercado en el archipiélago balear, con cerca de 27.000 llegadas menos.

**Francia** se situó como tercer mercado emisor congregando el 14,2% de llegadas de turistas este mes, manteniendo su ritmo dinámico con un crecimiento del 5,2% que ha favorecido principalmente a Cataluña, y ha afectado negativamente a la C. de Madrid con una notable minoración.

Los **países nórdicos** vuelven a ganar peso y se sitúan como cuarto país emisor de turistas creciendo un 3,2% este mes. Esta subida repercutió en todas las principales comunidades menos en Baleares, donde se registró una ligera disminución.

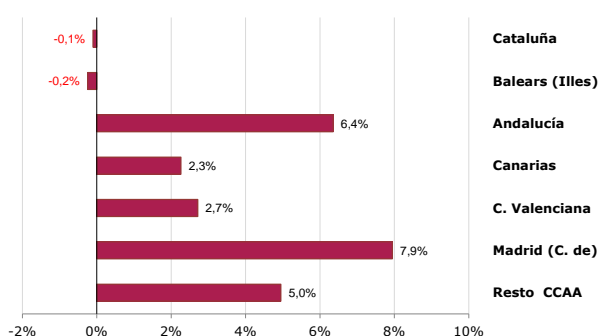
**Italia** emitió el 5,2% de las llegadas este mes, lo que supuso un retroceso del -2,9% y que repercutió especialmente en una notable disminución del flujo de italianos en Cataluña. Por el contrario se registraron aumentos en Baleares, Canarias, C. de

### Turistas según comunidad autónoma de destino principal (% sobre el total) Septiembre 2015



Fuente: Turespaña. Movimientos turísticos en fronteras (Frontur).

### Tasa de variación de turistas internacionales según comunidad autónoma de destino principal Septiembre 2015



Fuente: Turespaña. Movimientos turísticos en fronteras (Frontur).

Madrid y C. Valenciana.

Del **resto de mercados**, destacó el notable aumento del 33% de Estados Unidos y del 41% de Canadá.

### COMUNIDADES AUTÓNOMAS DE DESTINO PRINCIPAL

**Cataluña** fue la comunidad que más turistas atrajo, 25,1% del total, manteniendo prácticamente los mismos niveles que en el mismo mes de 2014 (-0,1%). Este resultado fue consecuencia, en gran medida, de la disminución de llegadas de los mercados ruso e italiano. Por su parte, sin embargo, los mercados francés y estadounidense registraron notables subidas.

**Baleares** acaparó el 23,6% de llegadas, lo que ha supuesto una ligera disminución del -0,2% con respecto al mismo mes del año pasado, debido principalmente a la minoración del flujo alemán. Ahora bien, es de destacar la buena evolución interanual del Reino Unido, Italia, Países Bajos, Bélgica y Suiza.

**Andalucía** registró un crecimiento del 6,4%, al que contribuyeron en gran medida los países asiáticos, los Países Bajos y el Reino Unido. Con una magnitud menor a los anteriores, los estadounidenses y los franceses también crecieron notablemente respecto al mismo mes de 2014.

**Canarias** experimentó un aumento en las llegadas del 2,3%, impulsado, sobre todo, por el avance del Reino Unido y, en menor medida, por los avances de los Países Bajos, Francia y Bélgica.

El aumento del 2,7% de La **Comunidad Valenciana** fue resultado del notable aumento del 34,1% de los Países Bajos y de los avances más moderados del Reino Unido del 1,3%, de Francia (+4,4%) y de los países nórdicos (+3,2%).

La **Comunidad de Madrid** registró un incremento en sus llegadas del 7,9% gracias a la diversidad de mercados de la que es receptora, y al notable avance de países asiáticos y Reino Unido, en mayor proporción. También fueron destacables los avances de los residentes de América Latina, Italia, Alemania y EEUU.

El conjunto del **resto de comunidades** mostró un avance del 5%, destacando la aportación adicional de turistas italianos, franceses, alemanes y británicos.

### VÍAS DE ACCESO, ALOJAMIENTO Y FORMA DE ORGANIZACIÓN

Los turistas crecieron en todas las **vías de acceso**.

Los no residentes que se alojaron en establecimientos **hoteleros**, un 63,9% del total, crecieron un 1,9%, mientras que aquellos que recurrieron al alojamiento no hotelero subieron un 2,9%.

Los turistas que realizaron su viaje contratando un **paquete turístico** **aumentaron un +4,9%**, frente al aumento más moderado de los que viajaron de forma independiente (1,1%).

## Llegadas de turistas internacionales

Septiembre 2015

Mensual			Acumulado		
Total turistas	Porcentajes verticales	Variación Interanual	Total turistas	Porcentajes verticales	Variación interanual

## SEGÚN PAÍS DE RESIDENCIA

TOTAL	7.166.208	100	2,2	54.368.167	100	3,8
Reino Unido	1.854.995	25,9	4,6	12.740.336	23,4	3,1
Alemania	1.186.463	16,6	-3,4	8.270.276	15,2	-0,8
Francia	1.018.970	14,2	5,2	9.183.150	16,9	6,9
Países Nórdicos	399.170	5,6	3,2	3.722.481	6,8	-3,4
Italia	376.074	5,2	-2,9	3.150.553	5,8	5,5
Países Bajos	311.803	4,4	13,3	2.363.592	4,3	6,7
Bélgica	225.288	3,1	-1,4	1.874.773	3,4	5,6
Portugal	186.340	2,6	-1,9	1.462.470	2,7	-2,0
Suiza	184.999	2,6	3,3	1.392.767	2,6	8,6
Irlanda	148.279	2,1	2,4	1.126.123	2,1	4,8
EE.UU.	143.336	2,0	33,0	1.220.695	2,2	23,1
Rusia	131.155	1,8	-32,2	806.386	1,5	-36,0
Resto Europa	410.010	5,7	8,9	2.723.920	5,0	8,7
Resto América	234.496	3,3	3,8	1.656.876	3,0	8,2
Resto mundo	354.830	5,0	3,3	2.673.769	4,9	26,7

## SEGÚN COMUNIDAD DE DESTINO

TOTAL	7.166.208	100	2,2	54.368.167	100	3,8
Cataluña	1.797.996	25,1	-0,1	13.917.487	25,6	3,2
Balears (Iles)	1.692.050	23,6	-0,2	10.418.810	19,2	2,5
Andalucía	1.012.448	14,1	6,4	7.397.700	13,6	6,6
Canarias	864.913	12,1	2,3	8.460.606	15,6	1,2
C. Valenciana	669.576	9,3	2,7	5.274.628	9,7	4,2
Madrid (C. de)	467.037	6,5	7,9	3.808.146	7,0	10,8
Resto CCAA	662.188	9,2	5,0	5.090.789	9,4	3,5

## SEGÚN VÍAS DE ACCESO

TOTAL	7.166.208	100	2,2	54.368.167	100	3,8
Aeropuertos	5.845.757	81,6	1,9	43.290.217	79,6	3,7
Carreteras	1.175.947	16,4	3,7	10.088.748	18,6	4,3
Otros	144.504	2,0	5,3	989.202	1,8	4,7

## SEGÚN TIPO DE ALOJAMIENTO

TOTAL	7.166.208	100	2,2	54.368.167	100	3,8
Alojamiento hotelero	4.578.676	63,9	1,9	33.899.080	62,4	3,6
Alojamiento no hotelero	2.587.532	36,1	2,9	20.469.087	37,6	4,2
Vivienda Propia y de Familiares o amigos	1.194.284	16,7	-5,3	10.275.326	18,9	1,7
Vivienda Alquilada	902.390	12,6	2,8	6.498.302	12,0	4,1
Otros Alojamientos	490.858	6,8	30,9	3.695.460	6,8	12,1

## SEGÚN FORMA DE ORGANIZACIÓN

TOTAL	7.166.208	100	2,2	54.368.167	100	3,8
Sin paquete	4.975.775	69,4	1,1	38.757.538	71,3	5,3
Con paquete	2.190.433	30,6	4,9	15.610.630	28,7	0,3