

# noviembre 2013

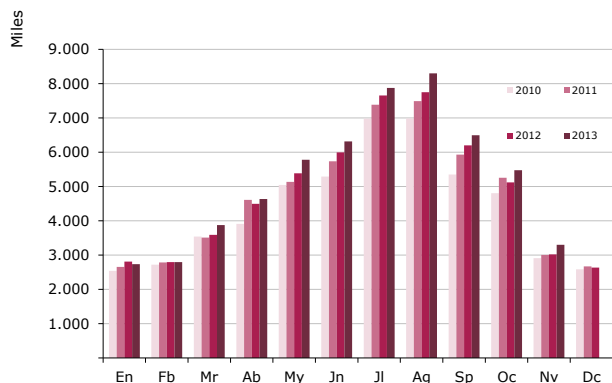
## NOTA DE COYUNTURA

# frontur

## movimientos turísticos en fronteras

### Llegadas de turistas internacionales, por meses

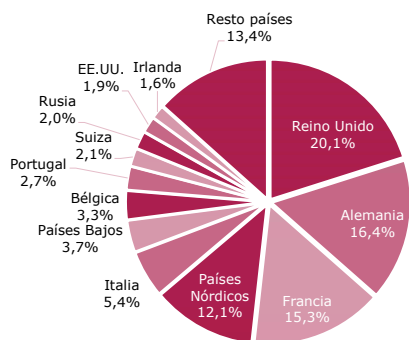
2010, 2011, 2012 y 2013



Fuente: ITE. Movimientos turísticos en fronteras (Frontur).

### Porcentaje de turistas internacionales, según país de residencia

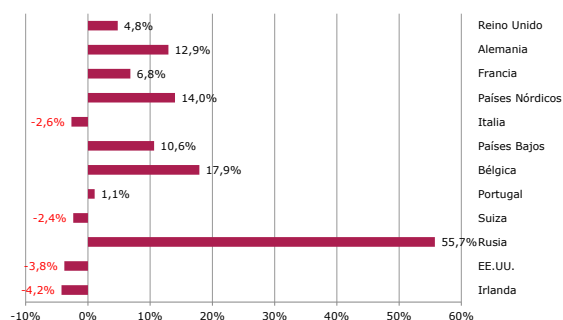
Noviembre 2013



Fuente: ITE. Movimientos turísticos en fronteras (Frontur).

### Tasa de variación de turistas internacionales, según país de residencia

Noviembre 2013



Fuente: ITE. Movimientos turísticos en fronteras (Frontur).

En el mes de **noviembre** España recibió 3,3 millones de turistas internacionales, con un crecimiento del 9,3% en relación al año anterior, que se traduce en cerca de 280 mil turistas más.

Todos los principales mercados emisores registraron incrementos, excepto Italia. Destacó el aumento neto en las llegadas de Alemania y países nórdicos. Asimismo también fue notable el crecimiento interanual del mercado ruso con cerca de un 56%. Canarias y Cataluña fueron las comunidades más beneficiadas por sus incrementos en la recepción de llegadas este mes.

Entre **enero** y **noviembre** se recibieron 57,6 millones de turistas, lo que ha supuesto una subida interanual del 5%. Países nórdicos, Reino Unido, Francia, Alemania y Rusia han sido los principales artífices del aumento.

### MERCADOS EMISORES

**Reino Unido** se posicionó un mes más como el principal mercado emisor de turistas a España, con cerca de 664 mil llegadas y un crecimiento del 4,8%. Canarias, fue su principal destino y la más beneficiada, con un crecimiento del 10,6%. Destaca también el aumento en la C. Valenciana (8,7%).

Los turistas **alemanes** aumentaron un 12,9%, alcanzando más de 540 mil llegadas. El 54% se dirigió a Canarias y registró un crecimiento interanual de un 28,1% en este mercado. Los que eligieron la C. Valenciana y Andalucía también presentaron crecimientos interanuales notables. Por el contrario las llegadas a Baleares retrocedieron.

El mercado **francés** alcanzó cerca de 505 mil turistas. Cataluña fue su principal destino y la que más se benefició del crecimiento neto de estos turistas un mes más.

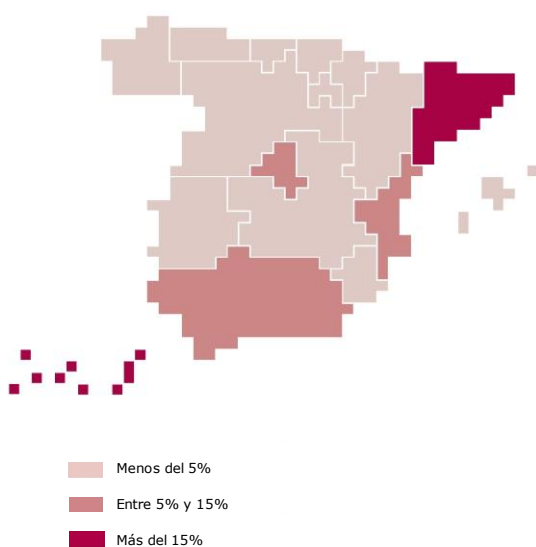
Los **países nórdicos** registraron un remarcable incremento interanual del 14%. Canarias recibió el 69% de sus llegadas con un importante incremento. Aunque con menor volumen de llegadas también destacaron los aumentos interanuales de Andalucía y la C. Valenciana.

**Italia** continúa en la senda decreciente pero con una intensidad menor este mes de un -2,6%. El comportamiento positivo en Canarias no fue suficiente para compensar los descensos en el resto de principales comunidades.

Del **resto de mercados** destacaron Rusia y Bélgica, que aumentaron un 55,7% y un 17,9%, respectivamente.

## Turistas *según comunidad autónoma de destino principal* (% sobre el total)

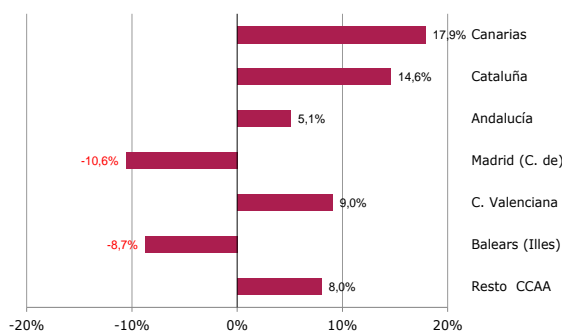
Noviembre 2013



Fuente: IET. Movimientos turísticos en fronteras (Frontur).

## Tasa de variación de turistas internacionales *según comunidad autónoma de destino principal*

Noviembre 2013



Fuente: ITE. Movimientos turísticos en fronteras (Frontur).

## COMUNIDADES AUTÓNOMAS DE DESTINO PRINCIPAL

En todas las principales comunidades aumentaron las llegadas a excepción de la C. de Madrid y Baleares.

Con cerca de 1,1 millones de turistas, **Canarias** fue la comunidad que más creció, un 17,9%. Destacó el buen comportamiento tanto de sus principales mercados (Reino Unido, Alemania, países nórdicos) como de los secundarios (Italia, Países Bajos, Bélgica, Rusia, Suiza) que registraron crecimientos interanuales de dos dígitos.

**Cataluña** recibió en noviembre cerca de 837 mil turistas, un 14,6% más que el mismo mes del año anterior. Los turistas franceses fueron los más numerosos y, junto con los asiáticos y los rusos, fueron los que más contribuyeron al crecimiento neto de la región.

Con un aumento del 5,1%, **Andalucía** congregó en noviembre el 11,7% de las llegadas internacionales. Reino Unido se posicionó como su principal mercado, mientras que Alemania y Bélgica fueron los que más participaron en el incremento neto de turistas. Rusia presentó un elevado crecimiento interanual.

La **Comunidad Valenciana** registró una subida interanual de un 9%. El mercado británico emitió el 38% de los turistas y fue el que aportó más no residentes al crecimiento neto registrado. Alemanes, nórdicos y belgas presentaron subidas interanuales de dos dígitos.

La **Comunidad de Madrid** intensifica nuevamente su retroceso con un -10,6% de caída. Disminuyen casi todos los mercados (Italia, Francia, EEUU, Alemania, Portugal...) a excepción de América Latina que ha registrado un incremento de un 17,2%.

**Baleares** recibió alrededor de 113 mil turistas y registró una caída de un -8,7%. El gran descenso del mercado alemán condujo a este resultado.

El **resto de comunidades** aumentó un 8%. Francia fue el principal emisor y el que más aumentó.

## VÍAS DE ACCESO, ALOJAMIENTO Y FORMA DE ORGANIZACIÓN

En relación a las vías **de acceso**, la carretera (15,8%) y el aeropuerto (8,9%) protagonizaron sendos aumentos.

Siete de cada diez turistas se decantaron por establecimientos **hoteleros**, colectivo que ha mostrado un incremento interanual del 10,7%. Por su parte, el alojamiento no hotelero aumentó un 6%.

El 68,1% de los turistas internacionales acudieron a España **sin paquete turístico**, aumentando un 8,1% en relación al mismo mes del año anterior. Los turistas con paquete aumentaron un 11,9%.

## Llegadas de turistas internacionales

Noviembre 2013

	Mensual			Acumulado		
	Total turistas	Porcentajes verticales	Variación Interanual	Total turistas	Porcentajes verticales	Variación interanual
<b>SEGÚN PAÍS DE RESIDENCIA</b>						
<b>TOTAL</b>	<b>3.300.548</b>	<b>100</b>	<b>9,3</b>	<b>57.594.284</b>	<b>100</b>	<b>5,0</b>
Reino Unido	663.894	20,1	4,8	13.704.580	23,8	4,6
Alemania	540.232	16,4	12,9	9.381.775	16,3	5,2
Francia	504.628	15,3	6,8	8.997.955	15,6	6,4
Países Nórdicos	398.091	12,1	14,0	4.497.331	7,8	17,4
Italia	179.116	5,4	-2,6	3.077.302	5,3	-9,2
Países Bajos	122.128	3,7	10,6	2.488.234	4,3	1,2
Bélgica	110.456	3,3	17,9	1.780.801	3,1	9,8
Portugal	90.152	2,7	1,1	1.593.172	2,8	-8,5
Suiza	68.618	2,1	-2,4	1.429.715	2,5	2,6
Rusia	67.473	2,0	55,7	1.535.338	2,7	31,3
Irlanda	52.215	1,6	-4,2	1.223.735	2,1	6,6
Resto Europa	159.414	4,8	16,1	2.787.126	4,8	5,4
EE.UU.	61.430	1,9	-3,8	1.142.775	2,0	-4,5
Resto América	96.616	2,9	21,8	1.777.932	3,1	-0,6
Resto mundo	186.086	5,6	15,4	2.176.523	3,8	10,8
<b>SEGÚN COMUNIDAD DE DESTINO</b>						
<b>TOTAL</b>	<b>3.300.548</b>	<b>100</b>	<b>9,3</b>	<b>57.594.284</b>	<b>100</b>	<b>5,0</b>
Canarias	1.073.759	32,5	17,9	9.591.419	16,7	4,0
Cataluña	836.654	25,3	14,6	14.838.018	25,8	7,4
Andalucía	387.456	11,7	5,1	7.539.818	13,1	4,1
Madrid (C. de)	340.703	10,3	-10,6	3.909.995	6,8	-6,9
C. Valenciana	299.779	9,1	9,0	5.710.690	9,9	11,2
Baleares (Illes)	113.483	3,4	-8,7	11.033.353	19,2	7,2
Resto CCAA	248.712	7,5	8,0	4.970.988	8,6	1,1
<b>SEGÚN VÍAS DE ACCESO</b>						
<b>TOTAL</b>	<b>3.300.548</b>	<b>100</b>	<b>9,3</b>	<b>57.594.284</b>	<b>100</b>	<b>5,0</b>
Aeropuertos	2.711.628	82,2	8,9	46.333.531	80,4	5,1
Carreteras	529.713	16,0	15,8	10.241.393	17,8	6,9
Otros	59.208	1,8	-19,7	1.019.359	1,8	-12,0
<b>SEGÚN TIPO DE ALOJAMIENTO</b>						
<b>TOTAL</b>	<b>3.300.548</b>	<b>100</b>	<b>9,3</b>	<b>57.594.284</b>	<b>100</b>	<b>5,0</b>
Alojamiento hotelero	2.322.755	70,4	10,7	37.090.885	64,4	4,0
Alojamiento no hotelero	977.793	29,6	6,0	20.503.400	35,6	7,1
Vivienda Propia y de Familiares o amigos	581.974	17,6	8,8	11.022.143	19,1	5,7
Vivienda Alquilada	242.683	7,4	-5,0	6.086.512	10,6	9,9
Otros Alojamientos	153.136	4,6	15,8	3.394.742	5,9	6,6
<b>SEGÚN FORMA DE ORGANIZACIÓN</b>						
<b>TOTAL</b>	<b>3.300.548</b>	<b>100</b>	<b>9,3</b>	<b>57.594.284</b>	<b>100</b>	<b>5,0</b>
Sin paquete	2.247.976	68,1	8,1	40.238.752	69,9	6,1
Con paquete	1.052.573	31,9	11,9	17.355.534	30,1	2,7