

Datos provisionales. Los datos adquieren carácter definitivo transcurridos 12 meses desde su fecha de publicación.

Fuente: Turespaña www.iet.tourspain.es

Toda persona que utilice estos datos deberá citar, en cualquier publicación que haga uso de ellos, a Turespaña como fuente del dato y la operación estadística de la que proceden los datos.

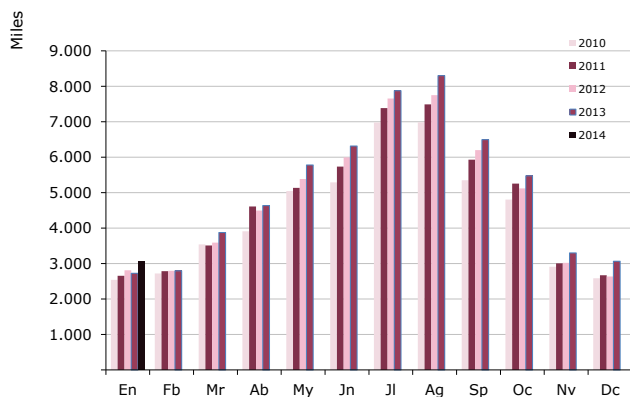


enero 2014

NOTA DE COYUNTURA

Llegadas de turistas internacionales, por meses

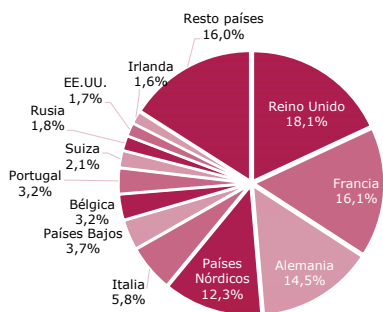
2010, 2011, 2012, 2013 y 2014



Fuente: Turespaña. Movimientos turísticos en fronteras (Frontur).

Porcentaje de turistas internacionales, según país de residencia

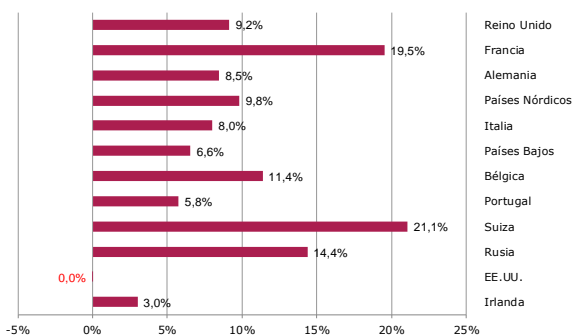
Enero 2014



Fuente: Turespaña. Movimientos turísticos en fronteras (Frontur).

Tasa de variación de turistas internacionales, según país de residencia

Enero 2014



Fuente: Turespaña. Movimientos turísticos en fronteras (Frontur).

frontur

movimientos turísticos en fronteras

En el mes de **enero** España recibió 3,1 millones de turistas internacionales, con un aumento del 12,3% en relación al mismo mes del año anterior.

Todos los mercados principales presentaron incrementos en sus llegadas. En términos absolutos Francia fue el mercado que más turistas aportó al crecimiento, seguido por el Reino Unido. En términos relativos destacó el aumento interanual de América Latina.

Respecto al mes anterior, se intensificó el peso de las llegadas provenientes de la diversificación de mercados y perdió cierta relevancia el de nuestros principales mercados tradicionales.

MERCADOS EMISORES

Reino Unido emitió el 18,1% de los turistas recibidos en enero, peso inferior al del mes anterior, y creció un 9,2%. Canarias acaparó cerca de la mitad de sus llegadas con un aumento del 15,8%. Destacó la subida de este mercado en Cataluña, y por el contrario el retroceso en Baleares.

Los turistas **alemanes** aumentaron un 8,5% y supusieron el 14,5% de las llegadas este mes. El 55% se dirigieron a Canarias y registraron un crecimiento interanual del 14,2% en este destino. Destacaron los aumentos interanuales de los que optaron por Cataluña y la C. Valenciana.

El mercado **francés** acaparó el 16,1% de las llegadas totales, registrando la mayor subida en valores absolutos del mes. Cataluña fue el destino donde más repercutió este incremento. En tasas de crecimiento interanual destacaron los turistas que se dirigieron a Andalucía y Canarias.

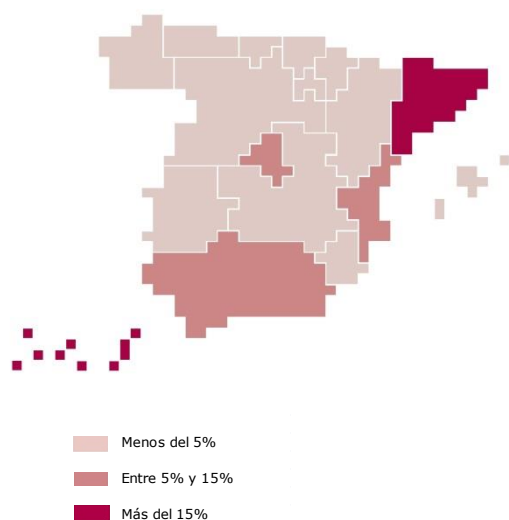
Los **países nórdicos** registraron un incremento interanual del 9,8%. Canarias recibió el 71% de sus llegadas, al igual que el mes anterior, y consiguió una subida del 10,4% en este destino.

Italia experimenta por segundo mes consecutivo un aumento del 8% en enero. Cataluña se posiciona como primer destino, a pesar del modesto retroceso que registró (-2,5%). Andalucía fue el principal artífice de la subida interanual de este mercado.

Del **resto de mercados** destacaron América Latina, Suiza y Rusia, con aumentos del 30,6%, 21,1% y 14,4%, respectivamente.

Turistas **según comunidad autónoma de destino principal** (% sobre el total)

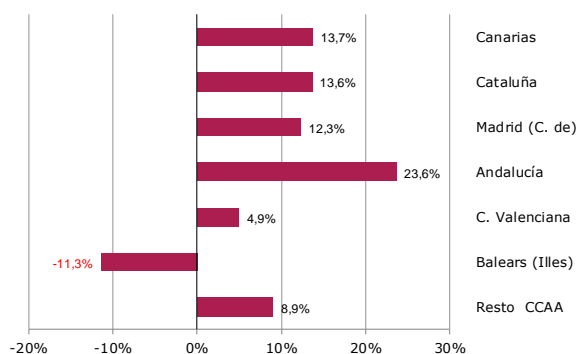
Enero 2014



Fuente: Turespaña. Movimientos turísticos en fronteras (Frontur).

Tasa de variación de turistas internacionales según comunidad autónoma de destino principal

Enero 2014



Fuente: Turespaña. Movimientos turísticos en fronteras (Frontur).

Comunidades autónomas de destino principal

En todas las principales comunidades aumentaron las llegadas este mes excepto en Baleares.

Canarias, que se encuentra en su periodo álgido del año coincidiendo con los meses invernales, fue la que más turistas acogió, un 32,8% del total, y experimentó un aumento del 13,7%. En valores absolutos, Reino Unido Alemania y países nórdicos lideraron el crecimiento. Es también reseñable la elevada tasa de crecimiento del mercado francés en el archipiélago.

Cataluña acaparó el 24,1% de turistas en enero, un 13,6% más que el mismo mes del año anterior. Todos los mercados principales aumentaron, liderando el incremento Francia. Por el contrario la presencia de norteamericanos e italianos disminuyó.

Andalucía presentó la mayor subida interanual del mes, un 23,6%. Todos los mercados aportaron más turistas, especialmente Francia. Un mes más fue notable el aumento interanual del mercado belga en este destino.

La **Comunidad de Madrid** muestra, por segundo mes consecutivo, una tendencia positiva, con un 12,3% de subida, apuntalado, fundamentalmente, por los turistas provenientes de América Latina, Francia y la diversificación de mercados. Por el contrario, los italianos sufren una disminución del -7,5%.

La **Comunidad Valenciana** registró un incremento interanual del 4,9%. Su principal mercado, Reino Unido, emitió el 30% de los turistas y entorpeció el crecimiento global en esta comunidad ya que disminuyó un -10,5%. Fueron Francia y Alemania, principalmente, los que impulsaron el resultado final con signo positivo.

Baleares recibió un 2,9% del total de turistas y retrocedió un -11,3%. Alemania fue el mercado impulsor de esta disminución.

El **resto de comunidades** aumentó un 8,9%. Francia e Italia fueron los principales emisores.

VÍAS DE ACCESO, ALOJAMIENTO Y FORMA DE ORGANIZACIÓN

En relación a las vías de **acceso**, la carretera (13%) y el aeropuerto (12,3%) protagonizaron sendos aumentos.

El 61,2% de turistas se decantaron por establecimientos **hoteleros**, colectivo que mostró un incremento interanual del 15,2%. Por su parte, el alojamiento no hotelero aumentó un 8,1% en enero.

El 71,5% de los turistas internacionales acudieron a España **sin paquete turístico**, aumentando un 12,5% en relación al mismo mes del año anterior. Los turistas con paquete aumentaron un 11,9%.

Llegadas de turistas internacionales

Enero 2014

	Mensual		
	Total turistas	Porcentajes verticales	Variación Interanual
SEGÚN PAÍS DE RESIDENCIA			
TOTAL	3.060.766	100	12,3
Reino Unido	552.526	18,1	9,2
Francia	493.432	16,1	19,5
Alemania	443.335	14,5	8,5
Países Nórdicos	375.845	12,3	9,8
Italia	178.196	5,8	8,0
Países Bajos	114.548	3,7	6,6
Bélgica	97.579	3,2	11,4
Portugal	97.577	3,2	5,8
Suiza	64.726	2,1	21,1
Rusia	55.901	1,8	14,4
Irlanda	47.820	1,6	3,0
Resto Europa	149.327	4,9	13,5
EE.UU.	50.932	1,7	0,0
Resto América	177.138	5,8	28,8
Resto mundo	161.882	5,3	21,2

SEGÚN COMUNIDAD DE DESTINO			
TOTAL	3.060.766	100	12,3
Canarias	1.002.978	32,8	13,7
Cataluña	736.255	24,1	13,6
Madrid (C. de)	347.999	11,4	12,3
Andalucía	331.962	10,8	23,6
C. Valenciana	251.973	8,2	4,9
Balears (Illes)	87.828	2,9	-11,3
Resto CCAA	301.773	9,9	8,9

SEGÚN VÍAS DE ACCESO			
TOTAL	3.060.766	100	12,3
Aeropuertos	2.510.460	82,0	12,3
Carreteras	499.482	16,3	13,0
Otros	50.824	1,7	7,6

SEGÚN TIPO DE ALOJAMIENTO			
TOTAL	3.060.766	100	12,3
Alojamiento hotelero	1.874.147	61,2	15,2
Alojamiento no hotelero	1.186.619	38,8	8,1
Vivienda Propia y de Familiares o amigos	812.327	26,5	3,1
Vivienda Alquilada	195.196	6,4	1,5
Otros Alojamientos	179.096	5,9	52,5

SEGÚN FORMA DE ORGANIZACIÓN			
TOTAL	3.060.766	100	12,3
Sin paquete	2.188.555	71,5	12,5
Con paquete	872.211	28,5	11,9