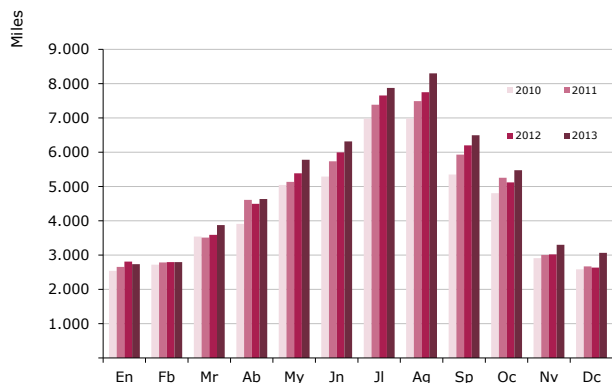


diciembre 2013

NOTA DE COYUNTURA

Llegadas de turistas internacionales, por meses

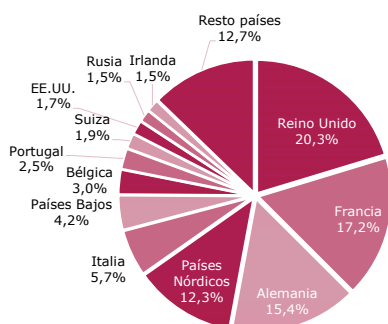
2010, 2011, 2012 y 2013



Fuente: Turespaña. Movimientos turísticos en fronteras (Frontur).

Porcentaje de turistas internacionales, según país de residencia

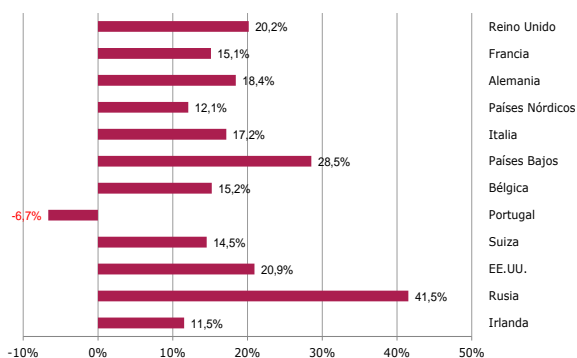
Diciembre 2013



Fuente: Turespaña. Movimientos turísticos en fronteras (Frontur).

Tasa de variación de turistas internacionales, según país de residencia

Diciembre 2013



Fuente: Turespaña. Movimientos turísticos en fronteras (Frontur).

frontur

movimientos turísticos en fronteras

El año 2013 termina con la llegada record de 60.661.073 turistas, un 5,6% más que el año anterior. Casi todos los principales mercados registraron crecimientos, excepto Italia. Destacaron los incrementos en número absoluto de turistas del mercado nórdico, británico y francés. En tasas interanuales sobresalieron Rusia y China, con fuertes subidas del 31,6% y 35,1% respectivamente. Todas las principales comunidades autónomas se beneficiaron del crecimiento excepto la C. de Madrid.

En el mes de **diciembre** España recibió 3,1 millones de turistas internacionales, con un aumento del 16,3% en relación al mismo mes del año anterior.

Todos los principales mercados emisores registraron una notable expansión. Cataluña y Canarias fueron las comunidades que más se beneficiaron del incremento absoluto de no residentes este mes.

MERCADOS EMISORES

Reino Unido emitió el 20,3% de turistas en diciembre y creció un 20,2%. Canarias acaparó el 46% de sus llegadas con un aumento de un 9,2%. Destacaron los notables crecimientos en Cataluña y la C. de Madrid.

Los turistas **alemanes** aumentaron un 18,4% y supusieron el 15,4% de las llegadas este mes. El 56% se dirigió a Canarias y registró un crecimiento interanual de un 17,8% en este mercado. El resto de comunidades principales también registraron importantes incrementos.

El mercado **francés** acaparó el 17,2% de las llegadas totales. Todas las principales comunidades excepto Baleares recibieron más turistas que en el mismo mes del año anterior. Cataluña acaparó el 46% de las llegadas de franceses.

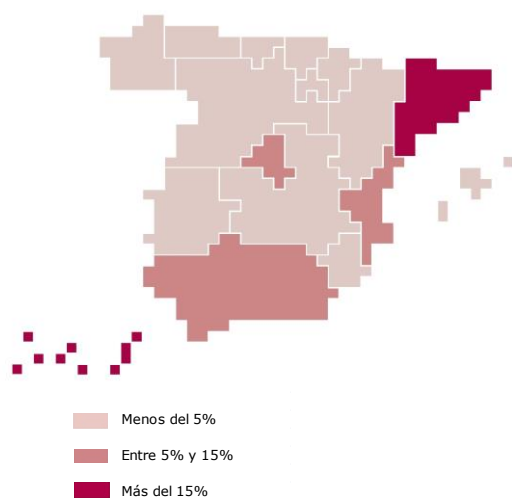
Los **países nórdicos** registraron un incremento interanual del 12,1%. Canarias recibió el 71% de sus llegadas con un importante incremento. Aunque con menor volumen de llegadas también destacaron los aumentos interanuales de Andalucía y la C. Valenciana.

Italia abandona la senda negativa este mes con un espectacular crecimiento del 17,2%. Cataluña se posiciona como principal destino registrando un aumento de un 26,1%.

Del **resto de mercados** destacaron Rusia, Países Bajos y EEUU, con aumentos de un 41,5%, 28,5% y 20,9%.

Turistas según comunidad autónoma de destino principal (% sobre el total)

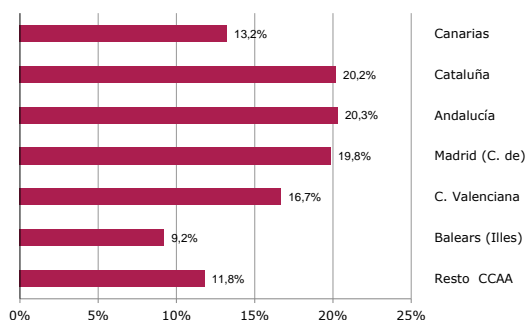
Diciembre 2013



Fuente: Turespaña. Movimientos turísticos en fronteras (Frontur).

Tasa de variación de turistas internacionales según comunidad autónoma de destino principal

Diciembre 2013



Fuente: Turespaña. Movimientos turísticos en fronteras (Frontur).

COMUNIDADES AUTÓNOMAS DE DESTINO PRINCIPAL

En todas las principales comunidades aumentaron las llegadas este mes.

Canarias fue la comunidad que más turistas recibió en diciembre y experimentó por segundo mes consecutivo un crecimiento de dos dígitos, un 13,2%. Alemania, Reino Unido y países nórdicos fueron los mercados que más aportaron al aumento neto de no residentes. También destacaron las elevadas tasas de aumento de rusos e italianos.

Cataluña acaparó el 24,5% de turistas en diciembre, un 20,2% más que el mismo mes del año anterior. Todos los principales mercados aumentaron, liderando el incremento Reino Unido y Francia.

Con un aumento del 20,3%, **Andalucía** congregó en diciembre el 11,1% de las llegadas internacionales. Reino Unido y Francia fueron los mercados que más turistas aportaron al aumento total en valores absolutos, aunque todos los mercados principales registraron crecimientos de dos dígitos.

La **Comunidad de Madrid** rompe la tendencia negativa que ha registrado gran parte del año y despunta con una notable subida del 19,8% en diciembre. Los principales artífices del aumento fueron no residentes de países lejanos y británicos.

La **Comunidad Valenciana** registró un incremento interanual del 16,7%. El mercado británico emitió el 37% de los turistas. Todos los principales mercados presentaron subidas, pero fue Francia quien más turistas aportó al aumento.

Baleares recibió un 2,5% del total de turistas y creció un 9,2%. Los aumentos de alemanes británicos y holandeses propiciaron la subida total.

El **resto de comunidades** aumentó un 9,2%. Francia fue el principal emisor.

VÍAS DE ACCESO, ALOJAMIENTO Y FORMA DE ORGANIZACIÓN

En relación a las vías de acceso, la carretera (16,1%) y el aeropuerto (17,1%) protagonizaron sendos aumentos.

El 64,7% de turistas se decantaron por establecimientos **hoteleros**, colectivo que ha mostrado un incremento interanual del 22,7%. Por su parte, el alojamiento no hotelero aumentó un 6,2% en diciembre.

El 71% de los turistas internacionales acudieron a España **sin paquete turístico**, aumentando un 20,4% en relación al mismo mes del año anterior. Los turistas con paquete aumentaron un 7,5%.

Llegadas de turistas internacionales

Diciembre 2013

	Mensual			Acumulado		
	Total turistas	Porcentajes verticales	Variación Interanual	Total turistas	Porcentajes verticales	Variación interanual
SEGÚN PAÍS DE RESIDENCIA						
TOTAL	3.066.789	100	16,3	60.661.073	100	5,6
Reino Unido	622.699	20,3	20,2	14.327.277	23,6	5,2
Francia	527.477	17,2	15,1	9.525.432	15,7	6,9
Alemania	472.985	15,4	18,4	9.854.760	16,2	5,8
Países Nórdicos	377.419	12,3	12,1	4.874.749	8,0	16,9
Italia	173.717	5,7	17,2	3.251.019	5,4	-8,1
Países Bajos	129.227	4,2	28,5	2.617.460	4,3	2,2
Bélgica	92.421	3,0	15,2	1.873.221	3,1	10,1
Portugal	77.374	2,5	-6,7	1.670.545	2,8	-8,5
Suiza	57.543	1,9	14,5	1.487.256	2,5	3,0
Rusia	46.446	1,5	41,5	1.581.785	2,6	31,6
Irlanda	46.303	1,5	11,5	1.270.038	2,1	6,8
Resto Europa	143.947	4,7	25,4	2.931.072	4,8	6,2
EE.UU.	52.173	1,7	20,9	1.194.948	2,0	-3,6
Resto América	100.294	3,3	5,9	1.878.226	3,1	-0,3
Resto mundo	146.764	4,8	9,0	2.323.286	3,8	10,7
SEGÚN COMUNIDAD DE DESTINO						
TOTAL	3.066.789	100	16,3	60.661.073	100	5,6
Canarias	1.041.259	34,0	13,2	10.632.679	17,5	4,9
Cataluña	750.184	24,5	20,2	15.588.203	25,7	8,0
Andalucía	340.272	11,1	20,3	7.880.090	13,0	4,7
Madrid (C. de)	314.991	10,3	19,8	4.224.986	7,0	-5,3
C. Valenciana	260.834	8,5	16,7	5.971.523	9,8	11,4
Baleares (Iles)	77.976	2,5	9,2	11.111.328	18,3	7,2
Resto CCAA	281.273	9,2	11,8	5.252.261	8,7	1,6
SEGÚN VÍAS DE ACCESO						
TOTAL	3.066.789	100	16,3	60.661.073	100	5,6
Aeropuertos	2.429.390	79,2	17,1	48.762.921	80,4	5,6
Carreteras	596.936	19,5	16,1	10.838.329	17,9	7,3
Otros	40.463	1,3	-14,6	1.059.822	1,7	-12,1
SEGÚN TIPO DE ALOJAMIENTO						
TOTAL	3.066.789	100	16,3	60.661.073	100	5,6
Alojamiento hotelero	1.985.167	64,7	22,7	39.076.052	64,4	4,8
Alojamiento no hotelero	1.081.622	35,3	6,2	21.585.022	35,6	7,0
Vivienda Propia y de Familiares o amigos	685.314	22,3	8,0	11.707.457	19,3	5,8
Vivienda Alquilada	232.731	7,6	-5,4	6.319.243	10,4	9,3
Otros Alojamientos	163.578	5,3	18,5	3.558.320	5,9	7,1
SEGÚN FORMA DE ORGANIZACIÓN						
TOTAL	3.066.789	100	16,3	60.661.073	100	5,6
Sin paquete	2.176.657	71,0	20,4	42.415.409	69,9	6,8
Con paquete	890.132	29,0	7,5	18.245.666	30,1	2,9

Debido a la modificación de las líneas ferroviarias con Francia, la información referida a los flujos de viajeros de esta vía no contempla en su totalidad las líneas de Alta Velocidad, la información será actualizada en función de la política de revisiones de FRONTUR.