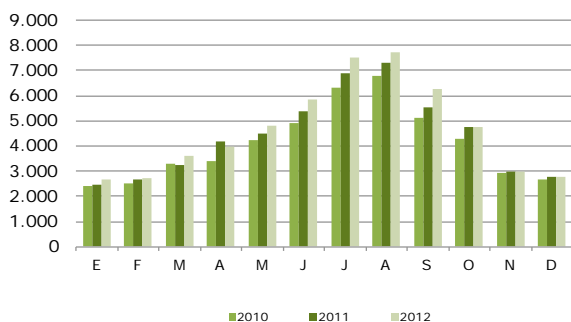


# diciembre 2012

## NOTA DE COYUNTURA

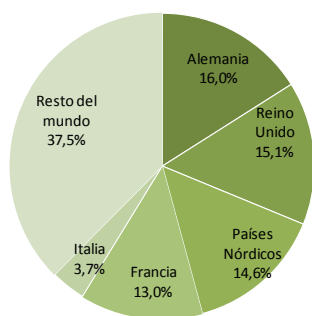
# egatur encuesta de gasto turístico

### Gasto total de los turistas no residentes, según meses (millones de €)



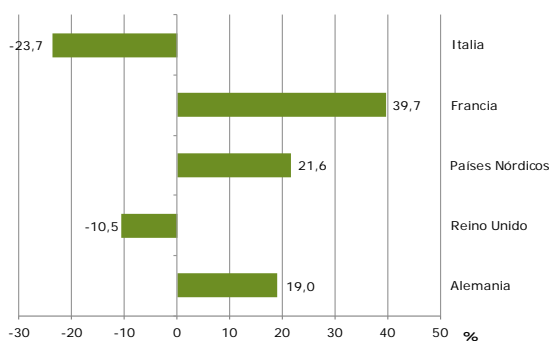
Fuente: IET. Encuesta de Gasto Turístico (Egatur)

### Distribución porcentual del gasto total por país de residencia diciembre 2012



Fuente: IET. Encuesta de Gasto Turístico (Egatur)

### % Variación interanual del gasto total de los turistas no residentes por país de residencia diciembre 2012



Fuente: IET. Encuesta de Gasto Turístico (Egatur)

El año 2012 cierra con un incremento en el gasto total de los turistas internacionales del 5,7%, lo que ha supuesto alcanzar los 55.594 millones de euros. Reino Unido, Rusia, países nórdicos y Alemania son los que más euros han aportado al crecimiento anual. Cataluña ha sido la más beneficiada en la subida. El gasto medio por persona y gasto medio diario, también muestran avances, del 2,8% y del 6%, respectivamente. Por el contrario, la estancia media retrocede un -3% y se sitúa en 8,9 noches.

En diciembre el gasto total se mantuvo prácticamente constante, rozando los 2.761 millones de euros, a pesar del retroceso protagonizado por el número de llegadas (-1,3%). El gasto medio por persona se incrementa este mes (1,3%), al igual que la estancia media (5,8%), mientras el gasto medio diario se contrae.

La evolución de los mercados principales ha sido dispar, mientras Francia, los países nórdicos y Alemania protagonizan importantes avances, Reino Unido e Italia retroceden. Entre las comunidades autónomas principales, destaca Cataluña por su notable subida; Canarias y la Comunidad Valenciana también registran cifras positivas este mes.

### MERCADOS EMISORES

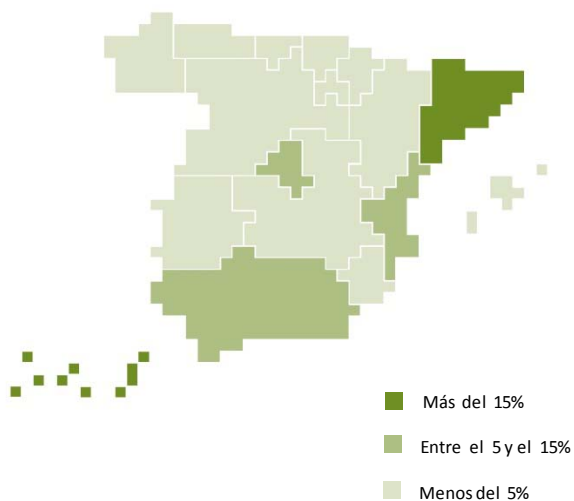
**Alemania**, primer mercado emisor de gasto en diciembre, registra un importante avance del 19%, acompañado por sendos crecimientos en los gastos medios, por persona y diario. Andalucía ha sido la comunidad que más se ha beneficiado de este positivo resultado.

**Reino Unido** reduce su gasto un -10,5%, en consonancia con el descenso en el volumen de llegadas. Esto ha supuesto romper con las subidas de los últimos meses. Andalucía concentra la mayor parte del descenso.

Los **países nórdicos** desembolsaron 402 millones de euros, un 21,6% más que en el mismo mes de 2011. Canarias aglutina este mayor gasto en gran medida.

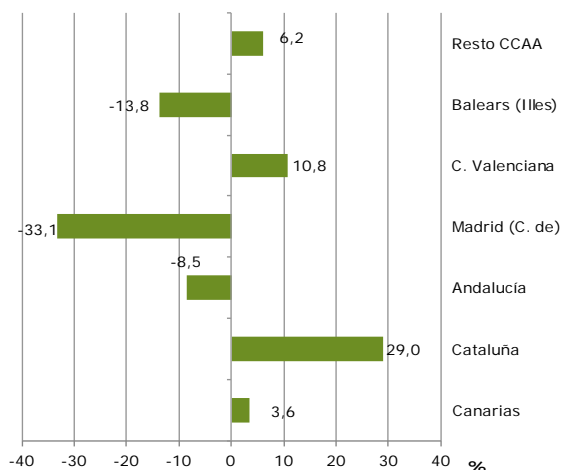
**Francia** protagoniza un significativo avance (39,7%), el más alto del mes, acompañado por la mayor llegada de

### Distribución porcentual del gasto total por CCAA de destino principal diciembre 2012



Fuente: IET. Encuesta de Gasto Turístico (Egatur)

### % Variación interanual del gasto total de los turistas no residentes diciembre 2012



Fuente: IET. Encuesta de Gasto Turístico (Egatur)

turistas, que se deja notar especialmente en Cataluña, su principal destino. Los gastos medios también presentan importantes incrementos.

Italia reduce su gasto total un -23,7%, en consonancia con la menor afluencia de turistas registrada. Cataluña, uno de sus principales destinos, fue el más perjudicado.

Entre el resto de mercados el conjunto resto de América fue el único que evolucionó de manera favorable. Rusia y Estados Unidos mostraron este mes retrocesos, especialmente este último.

### CCAA DE DESTINO PRINCIPAL

Canarias, primera comunidad receptora de gasto, presenta un avance del 3,6%, continuando con la tendencia creciente que le ha acompañado en el año. El mayor gasto de los países nórdicos en este destino, condiciona en gran medida este resultado.

Cataluña protagoniza el mayor incremento del gasto total del periodo, acumulando doce meses consecutivos de subidas. Su gasto medio por persona crece un 20,3% mientras su gasto medio diario retrocede. El mercado francés ha sido el que más ha contribuido a este notable avance.

Andalucía cierra el mes con un retroceso del -8,5%, primer descenso del semestre, influido por la caída en el volumen de llegadas. El menor volumen de gasto del mercado británico influye negativamente en esta evolución.

La Comunidad de Madrid protagoniza un descenso en el volumen de gasto recibido del -33,1%, el quinto consecutivo, acompañado por un menor número de llegadas. Retrocede tanto el gasto medio por persona como el medio diario. Los mercados lejanos son responsables en gran medida de esta bajada.

El gasto total se incrementa en la C. Valenciana un 10,8%, acompañado por sendos ascensos en los gastos medios por persona y diario. La positiva evolución del mercado francés impulsa este crecimiento en gran medida.

Baleares protagoniza un descenso en el gasto total del -13,8%, a pesar del fuerte incremento registrado por los turistas recibidos. Alemania, su principal mercado emisor, fue el que más redujo su gasto turístico en el archipiélago.

### TIPO DE ALOJAMIENTO, FORMA DE ORGANIZACIÓN Y MOTIVO DEL VIAJE

El gasto realizado por los turistas que acudieron a hoteles se contrae este mes un -6,1%, frente al ascenso asociado al alojamiento no hotelero (9,5%). En ambos casos, la tendencia general del año ha sido positiva.

El gasto de los turistas que contratan paquete se redujo (-4,2%), rompiendo con la tendencia positiva del año. Los turistas que optaron por otras formas de viaje desembolsaron un 2% más.

El gasto de los turistas que nos visitan por ocio creció este mes, mientras el correspondiente al motivo trabajo se contrajo.

## Gasto de los turistas internacionales

diciembre 2012

Diciembre 2012							
gasto total			gasto medio en €				
Mill. €	Var inter-anual	% vertical	por turista	Var inter-anual	diario	Var inter-anual	
<b>SEGÚN PAÍS DE RESIDENCIA</b>							
<b>Total</b>	<b>2.761</b>	<b>0,1</b>	<b>100,0</b>	<b>1049</b>	<b>1,3</b>	<b>99</b>	<b>-4,3</b>
Alemania	443	19,0	16,0	1.109	10,8	89	6,0
Reino Unido	418	-10,5	15,1	807	0,9	82	0,4
Países Nórdicos	402	21,6	14,6	1.194	6,8	111	-0,8
Francia	360	39,7	13,0	789	19,4	97	12,4
Italia	101	-23,7	3,7	689	1,4	78	-13,4
Resto del mundo	1.037	-13,5	37,5	1.338	-7,6	113	-14,1
<b>SEGÚN DESTINO PRINCIPAL</b>							
<b>Total</b>	<b>2.761</b>	<b>0,1</b>	<b>100,0</b>	<b>1049</b>	<b>1,3</b>	<b>99</b>	<b>-4,3</b>
Canarias	960	3,6	34,8	1.041	3,4	109	6,5
Cataluña	607	29,0	22,0	982	20,3	116	-1,6
Andalucía	354	-8,5	12,8	1.258	2,2	79	-11,5
Madrid (C. de)	323	-33,1	11,7	1.242	-14,4	102	-29,1
C. Valenciana	219	10,8	7,9	975	6,0	77	7,6
Balears (Illes)	64	-13,8	2,3	895	-21,8	85	-11,2
Resto CCAA	233	6,2	8,4	920	0,7	91	-1,6
<b>SEGÚN TIPO DE ALOJAMIENTO PRINCIPAL</b>							
<b>Total</b>	<b>2.761</b>	<b>0,1</b>	<b>100,0</b>	<b>1049</b>	<b>1,3</b>	<b>99</b>	<b>-4,3</b>
Hotelero	1.569	-6,1	56,8	971	1,5	140	-2,7
No hotelero	1.192	9,5	43,2	1.172	-1,1	72	-1,1
<b>SEGÚN FORMA DE ORGANIZACIÓN</b>							
<b>Total</b>	<b>2.761</b>	<b>0,1</b>	<b>100,0</b>	<b>1049</b>	<b>1,3</b>	<b>99</b>	<b>-4,3</b>
Sin paquete tur.	1.925	2,0	69,7	1.037	4,3	90	-4,0
Paquete turístico	835	-4,2	30,3	1.078	-5,3	131	-3,2

## Gasto de los turistas internacionales

acumulado 2012

Enero- diciembre 2012						
gasto total			gasto medio en €			
Mill. €	Var inter-anual	% vertical	por turista	Var inter-anual	diario	Var inter-anual

### SEGÚN PAÍS DE RESIDENCIA

	55.594	5,7	100,0	966	2,8	108	6,0
<b>Total</b>							
Reino Unido	11.135	7,4	20,0	816	7,1	93	9,4
Alemania	9.083	5,0	16,3	973	1,0	98	5,0
Francia	5.190	-1,1	9,3	581	-7,7	80	-5,1
Países Nórdicos	5.054	9,7	9,1	1.214	2,7	126	4,7
Italia	2.733	-7,1	4,9	766	-2,1	105	4,1
Resto del mundo	22.399	7,7	40,3	1.249	4,9	132	8,1

### SEGÚN DESTINO PRINCIPAL

	55.594	5,7	100,0	966	2,8	108	6,0
<b>Total</b>							
Cataluña	12.608	13,8	22,7	877	3,5	122	8,6
Canarias	10.618	4,4	19,1	1.047	5,1	110	9,5
Baleares (Illes)	10.092	5,9	18,2	967	2,5	111	2,3
Andalucía	8.126	0,8	14,6	1.072	3,1	97	6,8
Madrid (C. de)	5.146	-3,4	9,3	1.152	-3,9	159	-1,6
C. Valenciana	4.840	9,4	8,7	907	9,2	76	8,9
Galicia	760	9,8	1,4	845	3,9	105	3,9
Pais Vasco	732	10,8	1,3	551	4,7	110	1,7
Castilla y León	657	4,0	1,2	687	5,0	90	-0,4
Murcia (Región de)	601	-1,0	1,1	1.033	7,1	79	8,7
Aragón	321	-10,4	0,6	1.162	-3,5	122	0,7
Asturias (Pr. de)	282	-8,2	0,5	1.216	-4,4	93	-12,9
Cantabria	261	-9,6	0,5	862	-6,2	98	-4,4
Castilla - La Mancha	215	20,1	0,4	1.244	4,9	112	5,8
Navarra (C. Foral de)	156	15,5	0,3	636	1,9	115	1,0
Extremadura	145	7,7	0,3	891	0,0	94	10,9
Rioja (La)	-	-	-	-	-	-	-

### SEGÚN TIPO DE ALOJAMIENTO PRINCIPAL

	55.594	5,7	100,0	966	2,8	108	6,0
<b>Total</b>							
Hotelero	35.436	5,2	63,7	948	1,4	140	2,6
No hotelero	20.157	6,6	36,3	999	5,5	77	9,8

### SEGÚN FORMA DE ORGANIZACIÓN

	55.594	5,7	100,0	966	2,8	108	6,0
<b>Total</b>							
Sin paquete tur.	37.296	4,9	67,1	912	2,6	99	5,8
Paquete turístico	18.297	7,3	32,9	1.096	3,1	136	6,0