

Datos provisionales. Los datos adquieren carácter definitivo transcurridos 12 meses desde su fecha de publicación.

Más información: IET www.iet.tourspain.es

Toda persona que utilice estos datos deberá citar, en cualquier publicación que haga uso de ellos, al IET como fuente del dato y la operación estadística de la que proceden los datos.

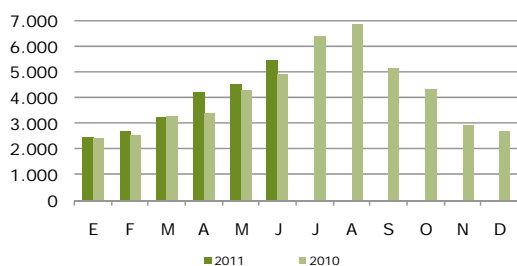


junio 2011

NOTA DE COYUNTURA

egatur encuesta de gasto turístico

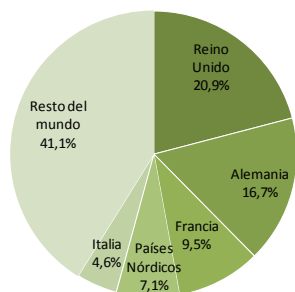
Gasto total de los turistas no residentes, según meses (millones de €)



Fuente: IET. Encuesta de Gasto Turístico (Egatur)

Distribución porcentual del gasto total por país de residencia

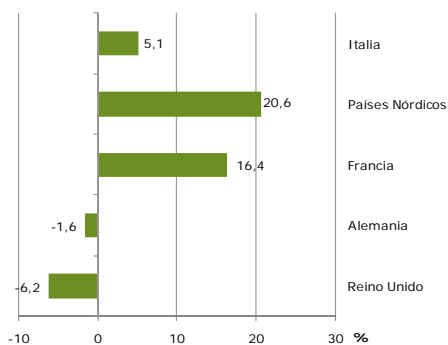
Junio 2011



Fuente: IET. Encuesta de Gasto Turístico (Egatur)

% Variación interanual del gasto total de los turistas no residentes

Junio 2011



Fuente: IET. Encuesta de Gasto Turístico (Egatur)

En junio el gasto total realizado por los turistas internacionales llegados a España se incrementó un 10,3% respecto al mismo mes del año anterior, alcanzando la cifra de 5.397 millones de euros. El gasto medio por turista se situó en 943€ al crecer un 1,6%, mientras el gasto medio diario fue de 110€ incrementándose un 5,8%, dadas las menores estancias medias.

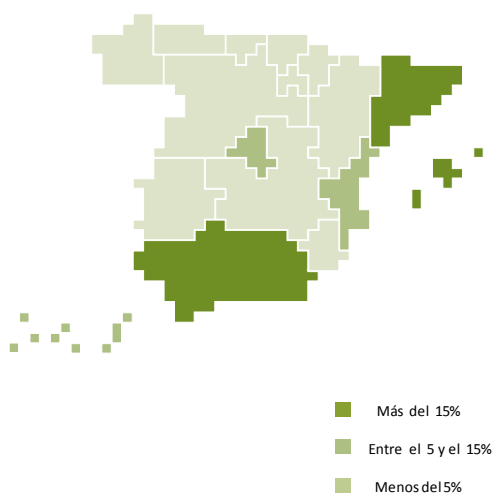
Respecto al aumento interanual en el gasto, se debe destacar que fue muy diversificado en sus mercados de origen. Los países que más aportación realizaron al crecimiento del mes fueron América Latina, Resto de Europa, Países Nórdicos y Francia. Entre los principales mercados de origen subrayar los descensos en el gasto total de Reino Unido y Alemania. En relación a las comunidades autónomas principales, el mayor volumen de gasto realizado por los turistas internacionales lo registró Baleares, seguida de Cataluña y Andalucía.

Conviene hacer un breve comentario sobre la diferencia en la evolución del primer y segundo trimestre del año 2011, ya que en este último es donde ha tenido lugar una fuerte aceleración en el ritmo de crecimiento del gasto turístico, ascenso del 12,6%, frente al incremento más moderado en el primer trimestre (2,4%). Esta diferencia entre trimestres es, si cabe, más ostensible cuando se comparan los gastos medios por persona y día: mientras que en el segundo trimestre se produjeron sendos crecimientos del 1,9 y del 6,8%, en el primer trimestre se registraron descensos del 0,6% y del 3,9%, respectivamente.

En el primer semestre de 2011 el gasto total ascendió a 22.540 millones de euros, con un incremento del 8,6% respecto al mismo semestre del 2010. El gasto medio por persona y el gasto medio diario subieron interanualmente de forma respectiva un 0,9% y un 2,5%.

Distribución porcentual del gasto total por CCAA de destino principal

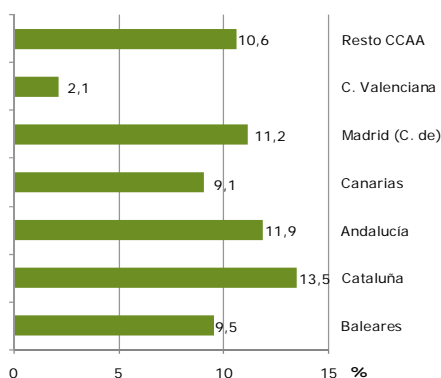
Junio 2011



Fuente: IET. Encuesta de Gasto Turístico (Egatur)

% Variación interanual del gasto total de los turistas no residentes

Junio 2011



Fuente: IET. Encuesta de Gasto Turístico (Egatur)

MERCADOS EMISORES

El Reino Unido, primer mercado emisor, redujo su gasto total un 6,2%, este descenso se concentró sobre todo en comunidad Valenciana, Andalucía y Baleares.

El gasto de Alemania descendió un 1,6%, afectando principalmente a Canarias y a la Comunidad Valenciana, mientras que el gasto a Baleares, su principal destino, se incrementó.

Francia registró un fuerte crecimiento del 16,4%, siendo uno de los mercados que más ha aportado al crecimiento del mes, aumento que se reflejó especialmente en Baleares, Cataluña y Canarias.

Los Países Nórdicos aumentaron su gasto total un 20,6%, también fueron, en conjunto, uno de los mercados que más contribuyó al crecimiento mensual. La Comunidad Valenciana y Andalucía fueron las comunidades que más se beneficiaron de este mayor gasto.

Italia realizó un mayor gasto total este mes, especialmente en los dos archipiélagos. Entre los demás mercados destacan, este mes, América Latina cuyo incremento de gasto se dejó notar especialmente en Andalucía y la Comunidad de Madrid, y el Resto de Europa en su conjunto.

CC. AA. DE DESTINO PRINCIPAL

Baleares fue la comunidad que más gasto recibió en junio. Los mercados que más contribuyeron a este resultado fueron Francia, Irlanda, Alemania e Italia. El gasto total aumentó un 9,5% más que el mismo periodo del 2010.

El gasto total realizado en Cataluña creció un 13,5% más que en junio 2010, debido sobre todo al crecimiento de Resto de Europa, Resto del Mundo, EEUU, América Latina y Francia.

Andalucía registró un tasa de crecimiento interanual del 11,9%, consecuencia del mayor gasto realizado principalmente por América Latina, Países Nórdicos, Países Bajos y Francia que compensaron con creces la caída del Reino Unido.

Canarias aumentó el gasto recibido un 9,1%, gracias al incremento de Resto de Europa, Países Bajos, Francia y Países Nórdicos, pues su principal mercado, el Reino Unido, descendió.

En la Comunidad de Madrid creció el gasto un 11,2%, favorecido por la positiva evolución de Bélgica, América Latina y Reino Unido.

Por último, en la Comunidad Valenciana subió el gasto total un 2,1%, a pesar de la caída de británicos y alemanes, debido principalmente a los Países Nórdicos, Países Bajos y a Francia.

TIPO DE ALOJAMIENTO Y FORMA DE ORGANIZACIÓN

El gasto total de los turistas internacionales que utilizaron el alojamiento no hotelero aumentó un 19,5%, mientras creció un 6,0% el gasto de los que usaron hoteles.

El gasto total de los turistas que contrataron paquete turístico se mantuvo prácticamente estable, mientras los que recurrieron a formas de viaje menos organizadas gastaron un 15,7% más.

Gasto de los turistas internacionales

Junio 2011

Junio 2011							
gasto total			gasto medio en €				
Mill. €	Var inter-anual	% vertical	por turista	Var inter-anual	diario	Var inter-anual	
SEGÚN PAÍS DE RESIDENCIA							
Total	5.397	10,3	100,0	943	1,6	110	5,8
Reino Unido	1.129	-6,2	20,9	755	-11,2	90	-6,8
Alemania	900	-1,6	16,7	918	-2,4	104	4,9
Francia	514	16,4	9,5	684	6,6	98	19,6
Países Nórdicos	384	20,6	7,1	1296	12,5	136	28,9
Italia	250	5,1	4,6	743	-5,4	108	1,1
Resto del mundo	2.220	24,8	41,1	1191	8,4	128	5,3
SEGÚN DESTINO PRINCIPAL							
Total	5.397	10,3	100,0	943	1,6	110	5,8
Baleares	1.378	9,5	25,5	916	-2,4	114	-2,6
Cataluña	1.266	13,5	23,5	900	4,2	130	22,3
Andalucía	865	11,9	16,0	1079	1,9	104	3,0
Canarias	583	9,1	10,8	875	-5,2	94	0,4
Madrid (C. de)	489	11,2	9,1	1342	20,4	171	11,3
C. Valenciana	463	2,1	8,6	865	0,5	74	3,0
Resto CCAA	353	10,6	6,5	793	1,8	101	1,2
SEGÚN TIPO DE ALOJAMIENTO PRINCIPAL							
Total	5.397	10,3	100,0	943	1,6	110	5,8
Hotelero	3.527	6,0	65,4	935	0,6	143	6,4
No hotelero	1.870	19,5	34,6	958	3,6	77	9,1
SEGÚN FORMA DE ORGANIZACIÓN							
Total	5.397	10,3	100,0	943	1,6	110	5,8
Sin paquete tur.	3.670	15,7	68,0	896	2,1	102	7,1
Paquete turístico	1.727	0,3	32,0	1062	2,2	134	5,8

Gasto de los turistas internacionales

Acumulado 2011

Acumulado enero-junio 2011							
gasto total				gasto medio en €			
Mill. €	Var inter-anual	% vertical	por turista	Var inter-anual	diario	Var inter-anual	
SEGÚN PAÍS DE RESIDENCIA							
Total	22.540	8,6	100,0	912	0,9	100	2,5
Reino Unido	4.350	3,2	19,3	737	-5,8	85	2,3
Alemania	3.775	-1,9	16,7	953	0,0	90	-1,0
Países Nórdicos	2.274	21,1	10,1	1204	2,5	117	4,2
Francia	2.178	11,5	9,7	605	5,9	85	3,1
Italia	1.175	3,1	5,2	767	-0,7	97	-1,5
Resto del mundo	8.787	13,7	39,0	1121	2,3	119	2,6
SEGÚN DESTINO PRINCIPAL							
Total	22.540	8,6	100,0	912	0,9	100	2,5
Canarias	4.925	14,9	21,9	988	-4,4	96	-0,1
Cataluña	4.810	7,8	21,3	799	3,6	117	10,6
Andalucía	3.778	4,4	16,8	1057	-1,8	89	-0,7
Baleares	3.242	8,3	14,4	851	-1,6	106	2,0
Madrid (C. de)	2.240	4,5	9,9	1103	7,5	160	5,3
C. Valenciana	1.939	12,4	8,6	833	4,9	69	6,5
Resto CCAA	1.607	4,6	7,1	809	3,7	94	-5,4
SEGÚN TIPO DE ALOJAMIENTO PRINCIPAL							
Total	22.540	8,6	100,0	912	0,9	100	2,5
Hotelero	14.591	8,0	64,7	903	-0,9	138	2,3
No hotelero	7.949	9,7	35,3	928	4,2	67	3,2
SEGÚN FORMA DE ORGANIZACIÓN							
Total	22.540	8,6	100,0	912	0,9	100	2,5
Sin paquete tur.	15.435	8,7	68,5	865	1,9	92	2,9
Paquete turístico	7.105	8,3	31,5	1031	-1,7	126	1,4