

Datos provisionales. Los datos adquieren carácter definitivo transcurridos 12 meses desde su fecha de publicación.

Más información: IET [www.iet.tourspain.es](http://www.iet.tourspain.es)

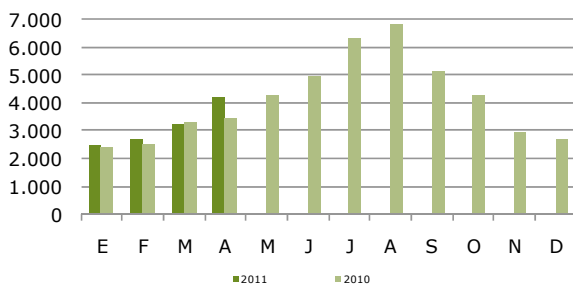
Toda persona que utilice estos datos deberá citar, en cualquier publicación que haga uso de ellos, al IET como fuente del dato y la operación estadística de la que proceden los datos.



# abril 2011

## NOTA DE COYUNTURA

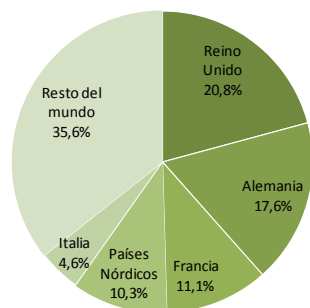
### Gasto total de los turistas no residentes, según meses (millones de €)



Fuente: IET. Encuesta de Gasto Turístico (Egatur)

### Distribución porcentual del gasto total por país de residencia

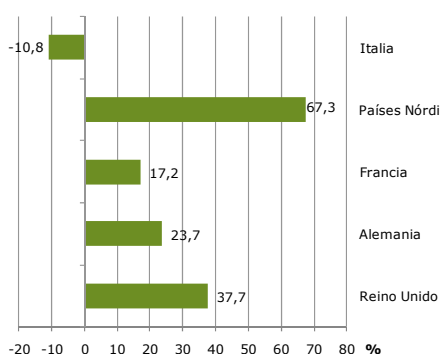
Abril 2011



Fuente: IET. Encuesta de Gasto Turístico (Egatur)

### % Variación interanual del gasto total de los turistas no residentes

Abril 2011



Fuente: IET. Encuesta de Gasto Turístico (Egatur)

# egatur encuesta de gasto turístico

Los turistas que visitaron España en abril realizaron un gasto total de 4.217 millones de euros, un 24,1% más que en el mismo mes de 2010. Este resultado viene parcialmente influido por los efectos, un año antes, de las cenizas del volcán islandés y el efecto Semana Santa. Aunque ello no puede explicar toda la recuperación del gasto, que es sobre todo consecuencia de la mejor respuesta que se viene advirtiendo en la demanda turística internacional. El gasto medio por persona ascendió a 894 euros, un 2,5% más que el pasado abril y el gasto medio diario a 94 euros, un 5,1% más elevado.

Entre los mercados principales destacaron el Reino Unido, los países nórdicos y Alemania, por su significativo crecimiento. Por comunidades autónomas, fueron reseñables los avances llevados a cabo por Andalucía, Canarias y Baleares.

En el periodo enero-abril, el gasto total ascendió a 12.627 millones de euros, lo que ha supuesto una subida acumulada del 8,7%. El gasto medio por persona se ha mantenido, mientras el gasto medio diario ha descendido un 1,2%.

### MERCADOS EMISORES

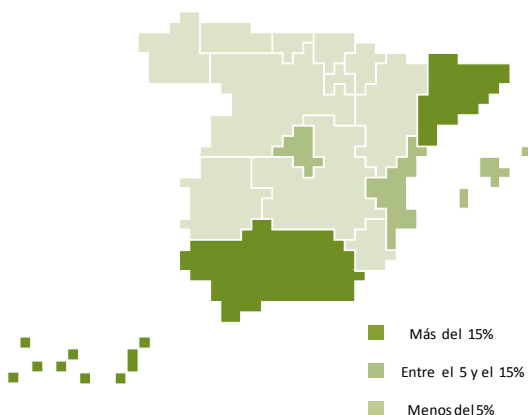
El Reino Unido, primer mercado emisor por volumen de gasto generado, fue el país que más aportó al crecimiento general del mes, hecho que se dejó notar especialmente en los archipiélagos balear y canario. No obstante, el gasto medio por persona de los británicos descendió.

Alemania, en segundo lugar, también fue uno de los mercados que más se incrementó en términos absolutos. Su gasto medio por persona creció. En este caso fue Cataluña el destino que más se benefició de este resultado.

Francia sube este mes un 17,2%, y es Andalucía la comunidad donde más se concentró este mayor gasto total. Su gasto medio por persona ascendió un 4,7%.

### Distribución porcentual del gasto total por CCAA de destino principal

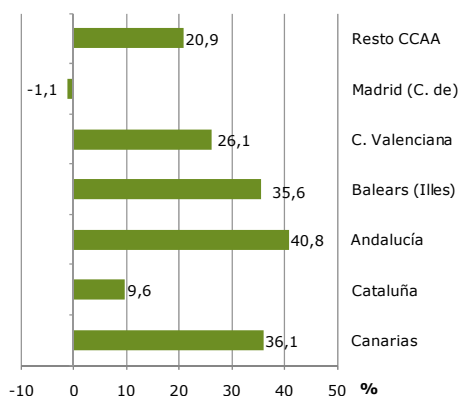
Abril 2011



Fuente: IET. Encuesta de Gasto Turístico (Egatur)

### % Variación interanual del gasto total de los turistas no residentes

Abril 2011



Fuente: IET. Encuesta de Gasto Turístico (Egatur)

Merece una atención especial el caso de los países nórdicos, que incrementaron su gasto total en un 67,3%, crecimiento inferior al correspondiente a las llegadas. Canarias fue la principal receptora de este mayor volumen de gasto, seguida de Andalucía.

Italia protagoniza este mes descensos, tanto en el gasto total como en el gasto medio por persona, frente al incremento registrado por el gasto medio diario. Madrid y Baleares concentran la mayor parte de este retroceso.

Cabe mencionar a los Países Bajos, Bélgica y Estados Unidos, por su positiva evolución.

#### CC. AA. DE DESTINO PRINCIPAL

Canarias ha sido la comunidad que más ha contribuido a la subida general del mes. Los países nórdicos y el Reino Unido han tenido mucho que ver en este resultado. El gasto medio por persona desciende en este archipiélago.

El gasto total recibido en Cataluña protagonizó en abril un avance del 9,6%, que tuvo su origen principalmente en Alemania. El gasto medio por persona realizado en esta comunidad también crece.

Andalucía registró un crecimiento del 40,8%, el más significativo del mes en tasa de variación. El Reino Unido, los países nórdicos y Alemania explican la mayor parte del mismo. Tanto el gasto medio por persona como el diario aumentan de manera notable en este destino.

Baleares subió este mes un 35,6%, dado el crecimiento protagonizado por el gasto total de los británicos. Sus gastos medios, por persona y diario, también llevaron a cabo avances destacados.

En la Comunidad Valenciana el incremento del gasto total de los turistas británicos y de los nórdicos favorecieron la subida registrada por este destino en abril. El gasto medio diario también remontó de manera importante.

Por último, la Comunidad de Madrid retrocedió este mes un 1,1%, dado el descenso experimentado por el mercado italiano, principalmente. El gasto medio diario de este destino se incrementó de forma significativa.

#### TIPO DE ALOJAMIENTO Y FORMA DE ORGANIZACIÓN

El gasto total creció en el alojamiento hotelero un 25% y en el no hotelero un 22,6%, aunque los gastos medios del primero presentaron descensos frente a la subida registrada por los correspondientes al alojamiento no hotelero.

El gasto total de los turistas que contrataron paquete turístico aumentó un 28,4%, aunque su gasto medio por persona y el diario descendieron. Los turistas que no contrataron paquete elevaron su gasto total un 22,4%, lo que fue acompañado por sendos ascensos en sus gastos medios.

## Gasto de los turistas internacionales

Abril 2011

Abril 2011							
gasto total			gasto medio en €				
Mill. €	Var inter-anual	% vertical	por turista	Var inter-anual	diario	Var inter-anual	
<b>SEGÚN PAÍS DE RESIDENCIA</b>							
<b>Total</b>	<b>4.217</b>	<b>24,1</b>	<b>100,0</b>	<b>894</b>	<b>2,5</b>	<b>94</b>	<b>5,1</b>
Reino Unido	878	37,7	20,8	764	-3,1	88	21,9
Alemania	743	23,7	17,6	1017	7,0	79	-6,9
Francia	469	17,2	11,1	577	4,7	81	-7,3
Países Nórdicos	433	67,3	10,3	1191	-3,0	108	24,0
Italia	193	-10,8	4,6	708	-4,5	102	7,9
Resto del mundo	1.502	16,9	35,6	1082	3,3	110	3,9
<b>SEGÚN DESTINO PRINCIPAL</b>							
<b>Total</b>	<b>4.217</b>	<b>24,1</b>	<b>100,0</b>	<b>894</b>	<b>2,5</b>	<b>94</b>	<b>5,1</b>
Canarias	894	36,1	21,2	980	-10,8	91	5,9
Cataluña	886	9,6	21,0	752	4,9	107	0,0
Andalucía	792	40,8	18,8	1049	11,1	85	9,9
Balears (Illes)	532	35,6	12,6	866	3,1	106	7,0
C. Valenciana	392	26,1	9,3	832	0,0	67	21,0
Madrid (C. de)	382	-1,1	9,1	1010	-4,6	156	16,6
Resto CCAA	339	20,9	8,0	835	9,6	86	-10,6
<b>SEGÚN TIPO DE ALOJAMIENTO PRINCIPAL</b>							
<b>Total</b>	<b>4.217</b>	<b>24,1</b>	<b>100,0</b>	<b>894</b>	<b>2,5</b>	<b>94</b>	<b>5,1</b>
Hotelero	2.636	25,0	62,5	866	-2,2	134	-4,0
No hotelero	1.581	22,6	37,5	946	11,0	63	11,5
<b>SEGÚN FORMA DE ORGANIZACIÓN</b>							
<b>Total</b>	<b>4.217</b>	<b>24,1</b>	<b>100,0</b>	<b>894</b>	<b>2,5</b>	<b>94</b>	<b>5,1</b>
Sin paquete tur.	3.003	22,4	71,2	851	4,1	87	8,6
Paquete turístico	1.213	28,4	28,8	1022	-3,3	120	-8,9

## Gasto de los turistas internacionales

Acumulado 2011

Acumulado enero-abril 2011							
gasto total				gasto medio en €			
Mill. €	Var inter-anual	% vertical	por turista	Var inter-anual	diario	Var inter-anual	
<b>SEGÚN PAÍS DE RESIDENCIA</b>							
<b>Total</b>	<b>12.627</b>	<b>8,7</b>	<b>100,0</b>	<b>918</b>	<b>0,2</b>	<b>94</b>	<b>-1,2</b>
Reino Unido	2.272	5,6	18,0	762	-3,1	82	5,5
Alemania	2.206	2,8	17,5	999	0,8	83	-3,9
Países Nórdicos	1.556	19,5	12,3	1172	-3,3	111	-1,6
Francia	1.230	12,4	9,7	592	5,7	80	-8,1
Italia	691	5,3	5,5	772	0,1	89	-7,3
Resto del mundo	4.672	9,6	37,0	1095	0,1	109	-1,5
<b>SEGÚN DESTINO PRINCIPAL</b>							
<b>Total</b>	<b>12.627</b>	<b>8,7</b>	<b>100,0</b>	<b>918</b>	<b>0,2</b>	<b>94</b>	<b>-1,2</b>
Canarias	3.765	17,2	29,8	1021	-4,4	96	-1,4
Cataluña	2.458	2,2	19,5	759	1,2	106	-1,0
Andalucía	2.122	9,5	16,8	1067	1,3	81	-1,8
Madrid (C. de)	1.282	-0,7	10,2	1012	-1,9	151	4,3
C. Valenciana	1.077	16,9	8,5	831	6,0	64	3,5
Balears (Illes)	980	6,8	7,8	871	-0,7	101	5,4
Resto CCAA	943	1,6	7,5	815	1,1	89	-8,5
<b>SEGÚN TIPO DE ALOJAMIENTO PRINCIPAL</b>							
<b>Total</b>	<b>12.627</b>	<b>8,7</b>	<b>100,0</b>	<b>918</b>	<b>0,2</b>	<b>94</b>	<b>-1,2</b>
Hotelero	7.916	7,5	62,7	904	-2,2	136	0,5
No hotelero	4.711	10,8	37,3	941	4,3	62	-1,6
<b>SEGÚN FORMA DE ORGANIZACIÓN</b>							
<b>Total</b>	<b>12.627</b>	<b>8,7</b>	<b>100,0</b>	<b>918</b>	<b>0,2</b>	<b>94</b>	<b>-1,2</b>
Sin paquete tur.	8.770	9,7	69,5	872	1,4	86	-1,1
Paquete turístico	3.856	6,6	30,5	1043	-2,7	122	-0,7