

Datos provisionales. Los datos adquieren carácter definitivo transcurridos 12 meses desde su fecha de publicación.

Más información: IET www.iet.tourspain.es

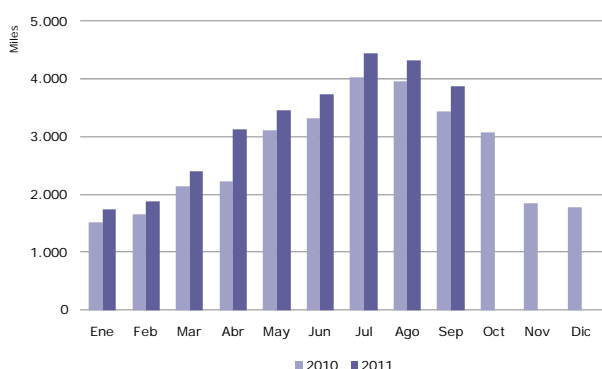
Toda persona que utilice estos datos deberá citar, en cualquier publicación que haga uso de ellos, al IET como fuente del dato y la operación estadística de la que proceden los datos.



septiembre 2011

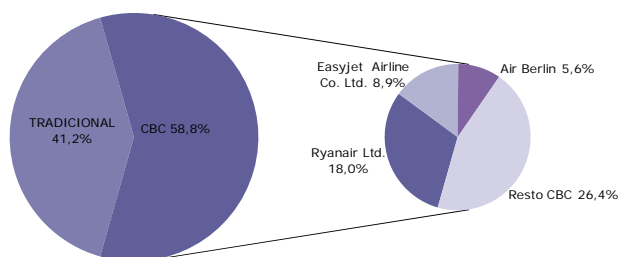
NOTA DE COYUNTURA

Llegadas de pasajeros en compañías aéreas de bajo coste, **según meses** 2010 y 2011



Fuente: Elaboración propia a partir de los registros administrativos de Aena

Distribución de los pasajeros por tipo de compañía aérea Septiembre 2011



Fuente: Elaboración propia a partir de los registros administrativos de Aena

cbc compañías aéreas de bajo coste

Los aeropuertos españoles recibieron 6,6 millones de pasajeros internacionales en septiembre de 2011. El 58,8% de estos pasajeros viajaron con alguna compañía aérea de bajo coste (CBC), experimentando un crecimiento interanual del 12,4%. Paralelamente, las compañías aéreas tradicionales transportaron un 8,4% más de pasajeros que hace un año.

Desde el punto de vista del grado de ocupación de los vuelos internacionales, las CBC registraron un 84,6%, ocho puntos porcentuales más que el registrado por los vuelos de las compañías tradicionales.

Al igual que otros meses, tres compañías, Ryanair, Easyjet y Air Berlin, han efectuado más de la mitad de las llegadas internacionales de CBC (55,2%).

En el periodo enero-septiembre de 2011 los aeropuertos españoles han recibido 50,4 millones de pasajeros, el 57,5% han llegado en CBC. El volumen total de las llegadas ha sido un 11,6% mayor que en el mismo periodo de 2010, gracias a sendos crecimientos en la actividad de las CBC y de las compañías tradicionales.

MERCADOS EMISORES

Los principales países de origen de los vuelos de CBC fueron, un mes más, el Reino Unido, Alemania e Italia.

El volumen de pasajeros de CBC desde el Reino Unido aumentó en septiembre un 11,2%. Los principales destinos de los vuelos de CBC mejoraron las cifras de llegadas de 2010, así lo muestran los crecimientos de Canarias (19,5%), Baleares (13,6%) o la Comunidad Valenciana (12,2%).

Llegadas de pasajeros internacionales, por comunidad autónoma de destino

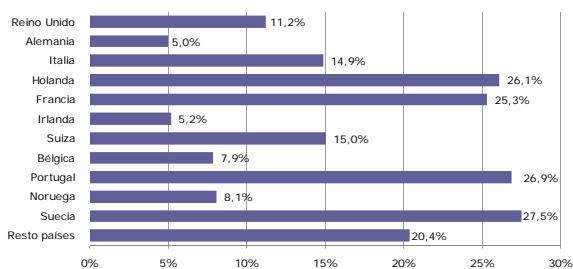
Septiembre 2011



Fuente: Elaboración propia a partir de los registros administrativos de Aena

Variación interanual de los pasajeros en compañías aéreas de bajo coste, por país de origen

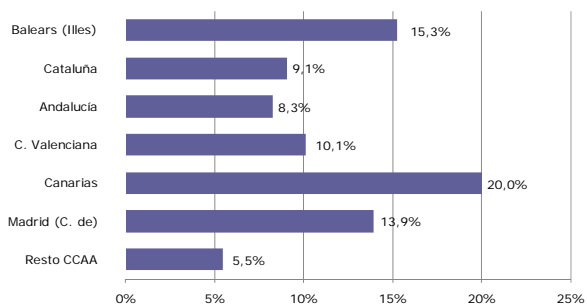
Septiembre 2011



Fuente: Elaboración propia a partir de los registros administrativos de Aena

Variación interanual de los pasajeros en compañías aéreas de bajo coste, por comunidad autónoma de destino

Septiembre 2011



Fuente: Elaboración propia a partir de los registros administrativos de Aena

Alemania emitió un 5% más de pasajeros de CBC que hace un año. Baleares y Canarias, destinos en conjunto, del 73,7% de estos pasajeros, crecieron un 12,5% y un 9%, respectivamente.

Italia, emisor del 9,2% de los pasajeros internacionales de CBC, registró un incremento destacable del 14,9%. En general todas las comunidades autónomas de destino mejoraron las cifras de septiembre de 2010.

Prácticamente todos los países con actividad de CBC en España han emitido más pasajeros que hace un año. En algunos como Francia y Holanda, han mostrado incrementos interanuales de dos dígitos.

COMUNIDADES AUTÓNOMAS DE DESTINO

Baleares, Cataluña, Andalucía, la Comunidad Valenciana y las islas Canarias recibieron este mes el 87,2% de las llegadas internacionales de CBC.

En términos de evolución estos destinos mostraron crecimientos interanuales entre el 8,3% de Andalucía y el 20% de Canarias. En general, en todas las comunidades autónomas el volumen de pasajeros internacionales de CBC fue mayor que en septiembre de 2010.

(*) En la nota se considera a los pasajeros de vuelos internacionales, tanto a los no residentes como a los residentes en España. Por lo tanto, los términos pasajero internacional y turista internacional no son en este caso equivalentes.

ENTRADA DE PASAJEROS EN COMPAÑÍAS AÉREAS DE BAJO COSTE Septiembre 2011

Entrada de pasajeros según tipo de COMPAÑÍA AÉREA	mensual			acumulado		
	total pasajeros	% verticales	variación interanual	total pasajeros	% verticales	variación interanual
TOTAL	6.565.115	100,0%	10,7%	50.388.367	100,0%	11,6%
Bajo coste	3.861.821	58,8%	12,4%	28.968.241	57,5%	14,1%
Tradicional	2.703.294	41,2%	8,4%	21.420.126	42,5%	8,3%

SEGÚN MERCADO DE ORIGEN

Reino Unido	1.507.404	39,0%	11,2%	10.659.908	36,8%	10,2%
Alemania	792.117	20,5%	5,0%	5.780.430	20,0%	6,6%
Italia	357.164	9,2%	14,9%	3.054.149	10,5%	19,3%
Holanda	202.235	5,2%	26,1%	1.513.348	5,2%	27,6%
Francia	183.733	4,8%	25,3%	1.564.379	5,4%	30,0%
Irlanda	132.647	3,4%	5,2%	1.064.486	3,7%	7,2%
Suiza	103.677	2,7%	15,0%	786.233	2,7%	16,8%
Bélgica	87.770	2,3%	7,9%	702.373	2,4%	15,2%
Portugal	69.471	1,8%	26,9%	564.185	1,9%	27,7%
Noruega	54.484	1,4%	8,1%	471.714	1,6%	23,6%
Suecia	53.836	1,4%	27,5%	384.647	1,3%	36,0%
Resto países	317.283	8,2%	20,4%	2.422.389	8,4%	23,7%

SEGÚN COMUNIDAD AUTÓNOMA DE DESTINO

Baleares (Illes)	1.103.902	28,6%	15,3%	6.845.127	23,6%	11,9%
Cataluña	719.261	18,6%	9,1%	5.656.583	19,5%	13,6%
Andalucía	547.500	14,2%	8,3%	4.069.936	14,0%	10,6%
C. Valenciana	507.439	13,1%	10,1%	3.834.828	13,2%	11,3%
Islas Canarias	488.241	12,6%	20,0%	4.543.246	15,7%	26,6%
Madrid (C. de)	339.353	8,8%	13,9%	2.839.069	9,8%	15,0%
Resto de CCAA	156.125	4,0%	5,5%	1.179.452	4,1%	6,0%

SEGÚN AEROPUERTO DE DESTINO

Palma de Mallorca	824.212	21,3%	16,1%	5.295.468	18,3%	12,4%
Barcelona	518.635	13,4%	30,2%	4.081.820	14,1%	40,5%
Málaga	442.027	11,4%	5,7%	3.254.075	11,2%	8,8%
Alicante	394.524	10,2%	8,8%	2.910.781	10,0%	8,9%
Madrid-Barajas	339.353	8,8%	13,9%	2.839.069	9,8%	15,0%
Ibiza	208.112	5,4%	14,4%	1.153.745	4,0%	11,2%
Tenerife Sur	183.169	4,7%	28,8%	1.681.950	5,8%	29,4%
Girona-Costa Brava	136.968	3,5%	-29,6%	1.135.634	3,9%	-30,1%
Valencia	112.915	2,9%	14,9%	924.047	3,2%	19,6%
Gran Canaria	108.610	2,8%	10,5%	1.142.525	3,9%	26,5%
Resto aeropuertos	593.296	15,4%	11,0%	4.549.127	15,7%	13,7%

Fuente: Aena. Elaboración propia a partir de los registros administrativos de Aena

ENTRADA DE PASAJEROS EN COMPAÑÍAS AÉREAS TRADICIONALES Septiembre 2011

Entrada de pasajeros según tipo de COMPAÑÍA AÉREA	mensual			acumulado		
	total pasajeros	% verticales	variación interanual	total pasajeros	% verticales	variación interanual
TOTAL	6.565.115	100,0%	10,7%	50.388.367	100,0%	11,6%
Bajo coste	3.861.821	58,8%	12,4%	28.968.241	57,5%	14,1%
Tradicionales	2.703.294	41,2%	8,4%	21.420.126	42,5%	8,3%

SEGÚN MERCADO DE ORIGEN

Alemania	415.179	15,4%	3,3%	2.998.360	14,0%	2,5%
Reino Unido	279.839	10,4%	12,3%	2.143.079	10,0%	11,4%
Francia	237.532	8,8%	11,6%	2.029.347	9,5%	12,5%
Italia	182.202	6,7%	5,5%	1.631.480	7,6%	5,3%
Suiza	119.665	4,4%	22,3%	956.507	4,5%	23,5%
Bélgica	119.064	4,4%	10,9%	950.789	4,4%	12,1%
Rusia Fed.	109.716	4,1%	41,2%	676.342	3,2%	43,5%
Portugal	85.379	3,2%	1,1%	695.472	3,2%	0,9%
Holanda	80.185	3,0%	12,1%	688.321	3,2%	13,2%
Dinamarca	54.262	2,0%	-8,2%	523.652	2,4%	-4,1%
Suecia	47.410	1,8%	-1,9%	524.226	2,4%	14,2%
Resto países	972.861	36,0%	6,8%	7.602.551	35,5%	6,0%

SEGÚN COMUNIDAD AUTÓNOMA DE DESTINO

Madrid (C. de)	1.172.598	43,4%	3,1%	9.551.137	44,6%	3,1%
Cataluña	602.082	22,3%	15,8%	4.450.013	20,8%	14,5%
Balears (Illes)	405.160	15,0%	11,5%	2.449.405	11,4%	10,0%
Islas Canarias	262.326	9,7%	13,7%	2.975.159	13,9%	15,5%
Andalucía	133.314	4,9%	7,2%	994.822	4,6%	8,5%
C. Valenciana	72.637	2,7%	11,6%	559.978	2,6%	15,1%
Resto de CCAA	55.177	2,0%	4,6%	439.612	2,1%	6,4%

SEGÚN AEROPUERTO DE DESTINO

Madrid-Barajas	1.172.088	43,4%	3,1%	9.545.898	44,6%	3,1%
Barcelona	577.140	21,3%	15,7%	4.297.601	20,1%	14,5%
Palma de Mallorca	319.483	11,8%	10,5%	1.910.268	8,9%	8,8%
Málaga	114.750	4,2%	5,7%	863.086	4,0%	8,9%
Tenerife Sur	94.617	3,5%	21,8%	1.021.971	4,8%	19,1%
Gran Canaria	68.332	2,5%	6,0%	911.513	4,3%	8,6%
Ibiza	60.120	2,2%	17,6%	364.815	1,7%	16,1%
Fuerteventura	56.699	2,1%	10,9%	605.234	2,8%	27,1%
Bilbao	41.940	1,6%	10,6%	314.530	1,5%	10,5%
Lanzarote	37.861	1,4%	15,4%	394.472	1,8%	12,7%
Resto aeropuertos	160.264	5,9%	10,4%	1.190.738	5,6%	9,6%

Fuente: Aena. Elaboración propia a partir de los registros administrativos de Aena

ENTRADA DE PASAJEROS POR VÍA AÉREA *Septiembre 2011*

Entrada de pasajeros según tipo de COMPAÑÍA AÉREA	mensual			acumulado		
	total pasajeros	% verticales	variación interanual	total pasajeros	% verticales	variación interanual
TOTAL	6.565.115	100,0%	10,7%	50.388.367	100,0%	11,6%
Bajo coste	3.861.821	58,8%	12,4%	28.968.241	57,5%	14,1%
Tradicional	2.703.294	41,2%	8,4%	21.420.126	42,5%	8,3%

SEGÚN MERCADO DE ORIGEN

Reino Unido	1.787.243	27,2%	11,4%	12.802.987	25,4%	10,4%
Alemania	1.207.296	18,4%	4,4%	8.778.790	17,4%	5,1%
Italia	539.366	8,2%	11,5%	4.685.629	9,3%	14,1%
Francia	421.265	6,4%	17,2%	3.593.726	7,1%	19,5%
Holanda	282.420	4,3%	21,8%	2.201.669	4,4%	22,7%
Suiza	223.342	3,4%	18,8%	1.742.740	3,5%	20,4%
Bélgica	206.834	3,2%	9,6%	1.653.162	3,3%	13,4%
Portugal	154.850	2,4%	11,2%	1.259.657	2,5%	11,4%
Irlanda	146.029	2,2%	2,8%	1.183.858	2,3%	5,9%
Rusia Fed.	115.246	1,8%	42,7%	710.810	1,4%	46,0%
Suecia	101.246	1,5%	11,8%	908.873	1,8%	22,5%
Resto países	1.379.978	21,0%	9,1%	10.866.466	21,6%	9,6%

SEGÚN COMUNIDAD AUTÓNOMA DE DESTINO

Madrid (C. de)	1.511.951	23,0%	5,3%	12.390.206	24,6%	5,6%
Baleares (Illes)	1.509.062	23,0%	14,2%	9.294.532	18,4%	11,4%
Cataluña	1.321.343	20,1%	12,0%	10.106.596	20,1%	14,0%
Islas Canarias	750.567	11,4%	17,7%	7.518.405	14,9%	22,0%
Andalucía	680.814	10,4%	8,1%	5.064.758	10,1%	10,2%
C. Valenciana	580.076	8,8%	10,3%	4.394.806	8,7%	11,8%
Resto de CCAA	211.302	3,2%	5,2%	1.619.064	3,2%	6,1%

SEGÚN AEROPUERTO DE DESTINO

Madrid-Barajas	1.511.441	23,0%	5,3%	12.384.967	24,6%	5,6%
Palma de Mallorca	1.143.695	17,4%	14,5%	7.205.736	14,3%	11,4%
Barcelona	1.095.775	16,7%	22,2%	8.379.421	16,6%	25,8%
Málaga	556.777	8,5%	5,7%	4.117.161	8,2%	8,8%
Alicante	431.347	6,6%	8,9%	3.190.048	6,3%	9,1%
Tenerife Sur	277.786	4,2%	26,4%	2.703.921	5,4%	25,3%
Ibiza	268.232	4,1%	15,1%	1.518.560	3,0%	12,3%
Gran Canaria	176.942	2,7%	8,7%	2.054.038	4,1%	17,9%
Valencia	148.729	2,3%	14,7%	1.204.758	2,4%	19,5%
Girona-Costa Brava	146.663	2,2%	-27,7%	1.188.636	2,4%	-29,1%
Resto aeropuertos	807.728	12,3%	10,9%	6.441.121	12,8%	13,8%

Fuente: Aena. Elaboración propia a partir de los registros administrativos de Aena