

Datos provisionales. Los datos adquieren carácter definitivo transcurridos 12 meses desde su fecha de publicación.

Más información: Turespaña [www.iet.tourspain.es](http://www.iet.tourspain.es)

Toda persona que utilice estos datos deberá citar, en cualquier publicación que haga uso de ellos, al Turespaña como fuente del dato y la operación estadística de la que proceden los datos.

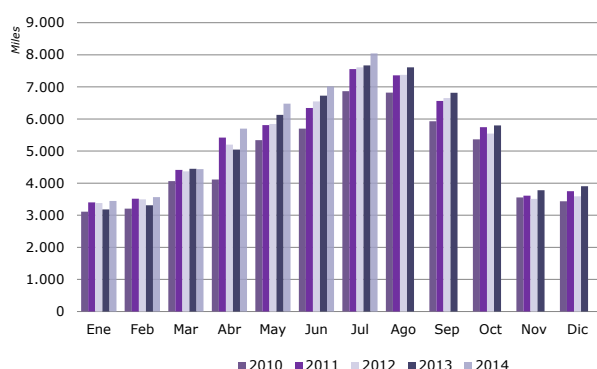


# julio 2014

## cbc compañías aéreas de bajo coste

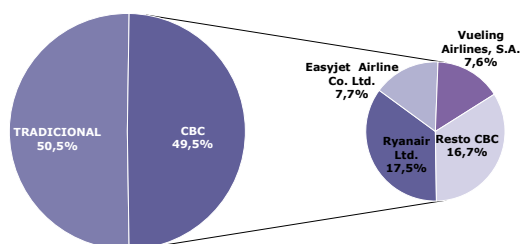
### NOTA DE COYUNTURA

#### Llegadas de pasajeros en compañías aéreas de bajo coste, según meses 2010-2014



Fuente: Elaboración propia a partir de los registros administrativos de Aena

#### Distribución de los pasajeros por tipo de compañía aérea Julio 2014



Fuente: Elaboración propia a partir de los registros administrativos de Aena

En julio los aeropuertos españoles concentraron 8 millones de pasajeros internacionales, cifra que superó en un 4,8% la registrada hace un año. Las compañías aéreas de bajo coste (CBC) realizaron el 49,5% de los desplazamientos, protagonizando un avance del 9,7%. Por su parte, las compañías tradicionales fueron responsables del 50,5% restante del tráfico, permaneciendo constantes en relación al mismo mes de 2013.

Las compañías aéreas Ryanair, Easyjet y Vueling lideraron el ranking de llegadas en CBC, aglutinando entre las tres el 66% de los movimientos generados por este tipo de compañías y el 33% del total del tráfico aéreo internacional recibido en España. Todas ellas presentaron incrementos interanuales.

En el periodo enero-julio se recibieron 38,7 millones de pasajeros internacionales, un 5,9% más que hace un año. Reino Unido, Alemania, Italia y Francia originaron cerca del 58% de este flujo.

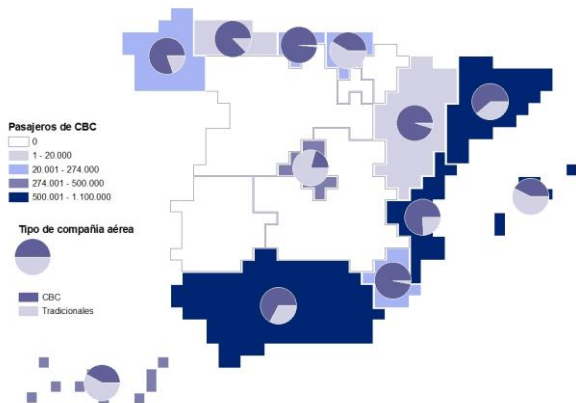
### MERCADOS EMISORES

Reino Unido, Alemania, Italia y Francia emitieron el 59% de los pasajeros internacionales en julio.

Reino Unido fue el origen del 27,2% de los pasajeros internacionales recibidos en España en julio, protagonizando un crecimiento del 4,5% respecto al mismo mes de 2013. Baleares fue su principal destino, concentrando el 30% de las llegadas, seguido de Canarias, con el 18%. Ambos destinos mostraron avances, especialmente este último. Por otra parte, Reino Unido fue el punto de partida del 39% de los pasajeros recibidos en España en CBC, siendo Baleares y Andalucía sus principales destinos. Todas las comunidades autónomas evolucionaron de forma positiva, excepto Murcia, siendo reseñable el incremento registrado por Canarias, con 51 mil pasajeros más que hace un año.

## Llegadas de pasajeros internacionales, por comunidad autónoma de destino

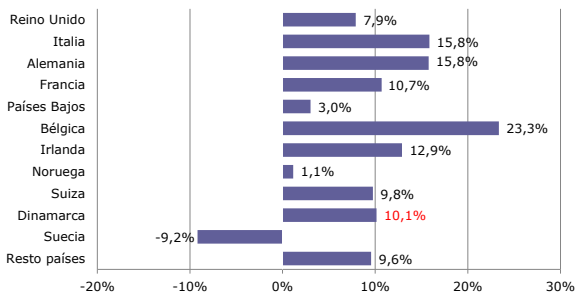
Julio 2014



Fuente: Elaboración propia a partir de los registros administrativos de Aena

## Variación interanual de los pasajeros en compañías aéreas de bajo coste, por país de origen

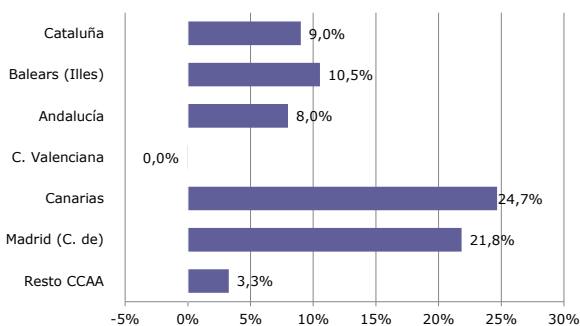
Julio 2014



Fuente: Elaboración propia a partir de los registros administrativos de Aena

## Variación interanual de los pasajeros en compañías aéreas de bajo coste, por comunidad autónoma de destino

Julio 2014



Fuente: Elaboración propia a partir de los registros administrativos de Aena

Alemania fue el origen del 17,2% de las llegadas internacionales del mes, registrando un avance del 2,5% en relación a julio de 2013. Baleares, su principal destino, acogió a cerca de la mitad de los pasajeros recibidos, cifra muy similar a la registrada hace un año. Canarias y la Comunidad de Madrid, a más distancia, protagonizaron los mayores incrementos del periodo, con subidas absolutas superiores a los 20 mil pasajeros. Al mismo tiempo, las llegadas en CBC procedentes de Alemania representaron el 10,3% del total, un 15,8% más que hace un año. Este avance se dejó notar especialmente en Baleares, destino del 33% de los pasajeros.

Italia, tercer mercado emisor de pasajeros internacionales del mes, fue responsable del 7,6% del flujo, presentando un incremento interanual del 9,6%. Cataluña, Baleares y la C. de Madrid concentraron la mayor parte de estas llegadas (el 78%), registrando subidas en relación al mismo mes del año anterior, especialmente Baleares, con una tasa de crecimiento del 19,7%. En cuanto a las llegadas en CBC, Italia emitió el 10,8% de las mismas, situándose como segundo mercado emisor de pasajeros en este tipo de compañías. Cataluña y Baleares aglutinan el grueso del tráfico generado, protagonizando a su vez, los mayores avances del periodo analizado.

Francia mostró en julio un incremento en el volumen de llegadas aéreas del 7,8%, emitiendo el 7,1% del flujo total recibido en España. Cataluña y la C. de Madrid fueron sus principales destinos, con el 30% y el 23% de los pasajeros, respectivamente. El tráfico aéreo generado en este mercado por las CBC representó el 7,8% del total, concentrándose en Cataluña (43% de las llegadas), destino que protagoniza a su vez la mayor subida absoluta interanual este mes.

Entre el resto de mercados destacaron las subidas de Bélgica (11,6%) y Suiza (5,8%).

## COMUNIDADES AUTÓNOMAS DE DESTINO

Baleares y Cataluña fueron los destinos que más pasajeros por vía aérea concentraron, el 47% del total, mostrando sendos incrementos interanuales. Sin embargo, han sido la C. de Madrid y Canarias las que han registrado el mayor avance en valores absolutos este mes.

Las CBC también desarrollan cerca de la mitad de su actividad en Cataluña y Baleares, por este orden, siendo, a su vez, los destinos que más se incrementan en términos absolutos respecto a julio de 2013.

(\*) En la nota se considera a los pasajeros de vuelos internacionales, tanto a los no residentes como a los residentes en España. Por lo tanto, los términos pasajero internacional y turista internacional no son en este caso equivalentes.

## ENTRADA DE PASAJEROS EN COMPAÑÍAS AÉREAS DE BAJO COSTE

Julio 2014

Entrada de pasajeros según tipo de COMPAÑÍA AÉREA	mensual			acumulado		
	total pasajeros	% verticales	variación interanual	total pasajeros	% verticales	variación interanual
TOTAL	8.043.460	100,0%	4,8%	38.686.781	100,0%	5,9%
<b>Bajo coste</b>	<b>3.983.102</b>	<b>49,5%</b>	<b>9,7%</b>	<b>18.363.445</b>	<b>47,5%</b>	<b>10,0%</b>
Tradicionales	4.060.358	50,5%	0,5%	20.323.336	52,5%	2,5%

## SEGÚN MERCADO DE ORIGEN

TOTAL	3.983.102	100,0%	9,7%	18.363.445	100,0%	10,0%
Reino Unido	1.551.858	39,0%	7,9%	6.937.158	37,8%	7,4%
Italia	430.235	10,8%	15,8%	2.035.724	11,1%	11,8%
Alemania	411.162	10,3%	15,8%	2.008.994	10,9%	23,3%
Francia	309.592	7,8%	10,7%	1.457.143	7,9%	8,3%
Países Bajos	256.901	6,4%	3,0%	1.184.876	6,5%	5,7%
Bélgica	138.850	3,5%	23,3%	654.400	3,6%	20,1%
Irlanda	134.633	3,4%	12,9%	529.965	2,9%	6,3%
Noruega	121.979	3,1%	1,1%	543.231	3,0%	4,8%
Suiza	107.481	2,7%	9,8%	543.322	3,0%	12,2%
Dinamarca	91.677	2,3%	10,1%	416.052	2,3%	6,6%
Suecia	87.026	2,2%	-9,2%	410.977	2,2%	-3,1%
Resto de países	341.708	8,6%	11,1%	1.641.603	8,9%	12,8%

## SEGÚN COMUNIDAD AUTÓNOMA DE DESTINO

TOTAL	3.983.102	100,0%	9,7%	18.363.445	100,0%	10,0%
Cataluña	1.061.410	26,6%	9,0%	5.236.746	28,5%	10,0%
Baleares (Illes)	887.904	22,3%	10,5%	2.666.560	14,5%	8,1%
Andalucía	592.336	14,9%	8,0%	2.838.080	15,5%	10,5%
C. Valenciana	557.779	14,0%	0,0%	2.655.908	14,5%	4,3%
Canarias	391.574	9,8%	24,7%	2.371.595	12,9%	22,2%
Madrid (C. de)	293.716	7,4%	21,8%	1.783.048	9,7%	11,5%
Resto de comunidades	198.383	5,0%	3,3%	811.508	4,4%	0,0%

## SEGÚN AEROPUERTO DE DESTINO

TOTAL	3.983.102	100,0%	9,7%	18.363.445	100,0%	10,0%
Barcelona	869.258	21,8%	16,5%	4.514.520	24,6%	17,5%
Palma de Mallorca	575.054	14,4%	8,0%	1.907.873	10,4%	6,7%
Málaga	493.296	12,4%	6,9%	2.328.882	12,7%	10,9%
Alicante	435.103	10,9%	0,9%	2.041.782	11,1%	6,6%
Adolfo Suárez Madrid-Barajas	293.716	7,4%	21,8%	1.783.048	9,7%	11,5%
Ibiza	244.429	6,1%	14,8%	610.599	3,3%	11,2%
Tenerife Sur	164.551	4,1%	24,3%	1.029.527	5,6%	21,9%
Girona-Costa Brava	145.847	3,7%	-18,3%	576.235	3,1%	-21,8%
Valencia	122.676	3,1%	-3,1%	614.126	3,3%	-2,5%
Lanzarote	93.527	2,3%	28,3%	522.635	2,8%	21,7%
Resto de aeropuertos	545.645	13,7%	10,2%	2.434.218	13,3%	7,7%

Fuente: Elaboración propia a partir de los registros administrativos de Aena.

\*La lista de compañías aéreas de bajo coste aprobadas por AENA en 2014 no coinciden con las aprobadas en 2013, lo que implica que los datos no son comparables con los de julio de 2013.

## ENTRADA DE PASAJEROS EN COMPAÑÍAS TRADICIONALES

Julio 2014

Entrada de pasajeros según tipo de COMPAÑÍA AÉREA	mensual			acumulado		
	total	%	variación	total	%	variación
	pasajeros	verticales	interanual	pasajeros	verticales	interanual
TOTAL	8.043.460	100,0%	4,8%	38.686.781	100,0%	5,9%
Bajo coste	3.983.102	49,5%	9,7%	18.363.445	47,5%	10,0%
<b>Tradicionales</b>	<b>4.060.358</b>	<b>50,5%</b>	<b>0,5%</b>	<b>20.323.336</b>	<b>52,5%</b>	<b>2,5%</b>

## SEGÚN MERCADO DE ORIGEN

TOTAL	4.060.358	100,0%	0,5%	20.323.336	100,0%	2,5%
Alemania	968.417	23,9%	-2,3%	4.880.382	24,0%	1,6%
Reino Unido	635.099	15,6%	-2,9%	2.872.715	14,1%	0,8%
Francia	261.330	6,4%	4,5%	1.419.762	7,0%	2,4%
Suiza	203.607	5,0%	3,8%	929.232	4,6%	-1,3%
Estados Unidos	153.593	3,8%	2,3%	785.403	3,9%	3,2%
Rusia Fed.	183.985	4,5%	-7,0%	644.874	3,2%	-4,3%
Italia	182.847	4,5%	-2,6%	856.129	4,2%	-1,3%
Bélgica	155.682	3,8%	2,9%	765.356	3,8%	4,5%
Portugal	100.259	2,5%	8,7%	532.069	2,6%	6,3%
Países Bajos	88.845	2,2%	6,3%	489.943	2,4%	4,8%
Irlanda	83.155	2,0%	-12,3%	377.885	1,9%	-8,8%
Noruega	81.249	2,0%	-9,5%	371.579	1,8%	0,9%
Resto de países	962.290	23,7%	6,6%	5.398.007	26,6%	6,8%

## SEGÚN COMUNIDAD AUTÓNOMA DE DESTINO

TOTAL	4.060.358	100,0%	0,5%	20.323.336	100,0%	2,5%
Balears (Illes)	1.195.160	29,4%	-1,0%	3.863.322	19,0%	-2,5%
Madrid (C. de)	1.116.498	27,5%	3,0%	6.502.688	32,0%	3,2%
Cataluña	675.642	16,6%	-3,1%	3.300.837	16,2%	-1,0%
Canarias	534.310	13,2%	1,3%	4.208.780	20,7%	7,8%
Andalucía	289.135	7,1%	2,6%	1.258.396	6,2%	4,9%
C. Valenciana	181.310	4,5%	1,9%	847.505	4,2%	5,7%
Resto de comunidades	68.303	1,7%	5,4%	341.808	1,7%	6,5%

## SEGÚN AEROPUERTO DE DESTINO

TOTAL	4.060.358	100,0%	0,5%	20.323.336	100,0%	2,5%
Adolfo Suárez Madrid- Barajas	1.116.498	27,5%	3,0%	6.502.688	32,0%	3,2%
Palma de Mallorca	936.489	23,1%	-1,8%	3.205.451	15,8%	-3,3%
Barcelona	633.876	15,6%	-2,8%	3.190.418	15,7%	-0,7%
Málaga	239.076	5,9%	1,4%	1.067.928	5,3%	3,8%
Ibiza	169.958	4,2%	5,4%	430.533	2,1%	6,0%
Tenerife Sur	168.202	4,1%	-2,6%	1.366.840	6,7%	-0,4%
Gran Canaria	137.904	3,4%	-3,6%	1.298.957	6,4%	11,1%
Fuerteventura	122.770	3,0%	8,4%	801.796	3,9%	12,0%
Alicante	122.443	3,0%	0,3%	552.701	2,7%	4,9%
Lanzarote	100.250	2,5%	9,7%	682.705	3,4%	16,4%
Resto de aeropuertos	312.892	7,7%	0,3%	1.223.319	6,0%	2,5%

Fuente: Elaboración propia a partir de los registros administrativos de Aena

\*La lista de compañías aéreas de bajo coste aprobadas por AENA en 2014 no coinciden con las aprobadas en 2013, lo que implica que los datos no son comparables con los de julio de 2013.

## ENTRADA DE PASAJEROS POR VÍA AÉREA

Julio 2014

Entrada de pasajeros según tipo de COMPAÑÍA AÉREA	mensual			acumulado		
	total pasajeros	% verticales	variación interanual	total pasajeros	% verticales	variación interanual
<b>TOTAL</b>	<b>8.043.460</b>	<b>100,0%</b>	<b>4,8%</b>	<b>38.686.781</b>	<b>100,0%</b>	<b>5,9%</b>
Bajo coste	3.983.102	49,5%	9,7%	18.363.445	47,5%	10,0%
Tradicional	4.060.358	50,5%	0,5%	20.323.336	52,5%	2,5%

## SEGÚN MERCADO DE ORIGEN

TOTAL	8.043.460	100,0%	4,8%	38.686.781	100,0%	5,9%
Reino Unido	2.186.957	27,2%	4,5%	9.809.873	25,4%	5,3%
Alemania	1.379.579	17,2%	2,5%	6.889.376	17,8%	7,1%
Italia	613.082	7,6%	9,6%	2.891.853	7,5%	7,6%
Francia	570.922	7,1%	7,8%	2.876.905	7,4%	5,3%
Países Bajos	345.746	4,3%	3,8%	1.674.819	4,3%	5,4%
Suiza	311.088	3,9%	5,8%	1.472.554	3,8%	3,3%
Bélgica	294.532	3,7%	11,6%	1.419.756	3,7%	11,2%
Irlanda	217.788	2,7%	1,8%	907.850	2,3%	-0,5%
Rusia Fed.	212.835	2,6%	-3,1%	747.403	1,9%	0,5%
Estados Unidos	153.593	1,9%	2,3%	785.403	2,0%	3,2%
Noruega	203.228	2,5%	-3,4%	914.810	2,4%	3,2%
Suecia	163.732	2,0%	7,6%	877.682	2,3%	7,2%
Resto de países	1.390.378	17,3%	6,4%	7.418.497	19,2%	6,9%

## SEGÚN COMUNIDAD AUTÓNOMA DE DESTINO

TOTAL	8.043.460	100,0%	4,8%	38.686.781	100,0%	5,9%
Balears (Iles)	2.083.064	25,9%	3,6%	6.529.882	16,9%	1,6%
Cataluña	1.737.052	21,6%	4,0%	8.537.583	22,1%	5,5%
Madrid (C. de)	1.410.214	17,5%	6,4%	8.285.736	21,4%	4,9%
Canarias	925.884	11,5%	10,0%	6.580.375	17,0%	12,6%
Andalucía	881.471	11,0%	6,1%	4.096.476	10,6%	8,7%
C. Valenciana	739.089	9,2%	0,4%	3.503.413	9,1%	4,7%
Resto de comunidades	266.686	3,3%	3,8%	1.153.316	3,0%	1,9%

## SEGÚN AEROPUERTO DE DESTINO

TOTAL	8.043.460	100,0%	4,8%	38.686.781	100,0%	5,9%
Palma de Mallorca	1.511.543	18,8%	1,7%	5.113.324	13,2%	0,2%
Barcelona	1.503.134	18,7%	7,5%	7.704.938	19,9%	9,2%
Adolfo Suárez Madrid-Barajas	1.410.214	17,5%	6,4%	8.285.736	21,4%	4,9%
Málaga	732.372	9,1%	5,0%	3.396.810	8,8%	8,6%
Alicante	557.546	6,9%	0,8%	2.594.483	6,7%	6,2%
Ibiza	414.387	5,2%	10,7%	1.041.132	2,7%	9,0%
Tenerife Sur	332.753	4,1%	9,1%	2.396.367	6,2%	8,1%
Gran Canaria	217.999	2,7%	2,3%	1.834.890	4,7%	13,3%
Lanzarote	193.777	2,4%	18,0%	1.205.340	3,1%	18,7%
Valencia	181.543	2,3%	-0,5%	908.930	2,3%	0,5%
Resto de aeropuertos	988.192	12,3%	1,5%	4.204.831	10,9%	0,6%

Fuente: Elaboración propia a partir de los registros administrativos de Aena