

Datos provisionales. Los datos adquieren carácter definitivo transcurridos 12 meses desde su fecha de publicación.

Más información: Turespaña www.iet.tourspain.es

Toda persona que utilice estos datos deberá citar, en cualquier publicación que haga uso de ellos, al Turespaña como fuente del dato y la operación estadística de la que proceden los datos.

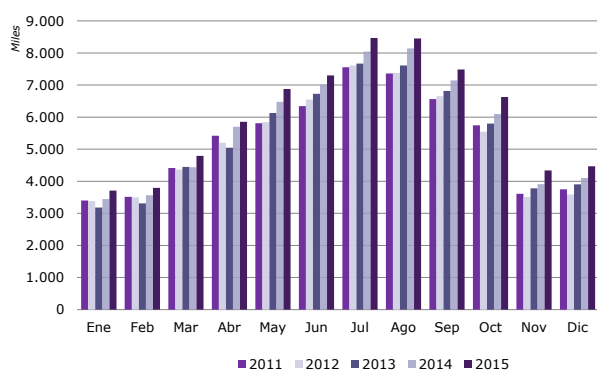


diciembre 2015

cbc compañías aéreas de bajo coste

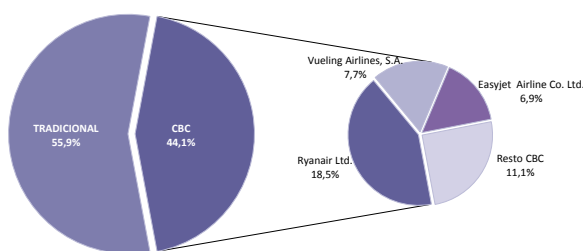
NOTA DE COYUNTURA

Llegadas de pasajeros según meses 2011-2015



Fuente: Elaboración propia a partir de los registros administrativos de Aena

Distribución de los pasajeros por tipo de compañía aérea Diciembre 2015



Fuente: Elaboración propia a partir de los registros administrativos de Aena

En **diciembre** los aeropuertos españoles recibieron 4,5 millones de pasajeros internacionales, experimentando un crecimiento interanual del 8,9% respecto al mismo mes del año anterior. En vuelos internacionales, el 44,1% de los pasajeros eligió una compañía aérea de bajo coste (CBC) para desplazarse, experimentando un aumento del 5,1%. Por su parte, los que volaron en compañías tradicionales presentaron una notable subida del 12%, nuevamente y concentraron el 55,9% del flujo total.

Las compañías de bajo coste Ryanair, Easyjet y Vueling acapararon conjuntamente el 33% del total del flujo aéreo de pasajeros internacionales recibido este mes en España, y el 75% entre los que volaron en alguna CBC. Destacaron los avances de Ryanair y Vueling.

Entre **enero y diciembre** de 2015 llegaron 72,2 millones de pasajeros internacionales a los aeropuertos españoles, un 6% más que hace un año, que se traduce en 4 millones de pasajeros adicionales. El tráfico de pasajeros internacionales de CBC acumuló un incremento interanual del 8,3%. Por su parte, las compañías tradicionales registraron un crecimiento más moderado en este periodo (+3,9%). El 79,9% del total del flujo provino de la Unión Europea, experimentando un aumento del 6,4%. El resto del flujo (20,1%) experimentó un incremento del 4,3%.

MERCADOS EMISORES

Los principales países emisores de pasajeros internacionales con destino España incrementaron sus llegadas en diciembre, mostrando una evolución muy positiva.

La llegada de pasajeros internacionales desde *Reino Unido* presentó una subida interanual del 14,3% en diciembre. En todas las comunidades autónomas con gran flujo de pasajeros se registraron notables aumentos interanuales. A su vez, los aeropuertos británicos fueron el punto de partida del 33,2% de los pasajeros recibidos en España en **CBC**, registrando un incremento interanual del 8,6%, destacaron los aumentos en Cantabria, en Baleares, y en la C. de Madrid, aunque disminuyeron las llegadas en la Región de Murcia, País Vasco y Galicia.

Llegadas de pasajeros internacionales, por comunidad autónoma de destino

Diciembre 2015



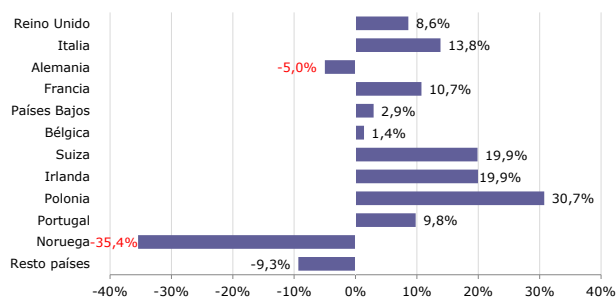
Fuente: Elaboración propia a partir de los registros administrativos de Aena

Alemania emitió el 15,5% del flujo total de llegadas, y registró un aumento del 2,6%. Esta subida ha repercutido principalmente en Cataluña y C. Valenciana. Por el contrario disminuyeron los pasajeros con destino Baleares y Canarias. Por su parte, los pasajeros que llegaron en alguna CBC procedentes de Alemania disminuyeron un -5% respecto a diciembre de 2014, perjudicando a Canarias y a la C. de Madrid en gran medida.

De Italia provino el 9,1% del flujo de pasajeros internacionales recibidos en diciembre, registrando un incremento interanual del 12,4%. Esta cifra mantiene la intensa subida de crecimiento registrada a lo largo del 2015. En relación a las llegadas en CBC, Italia se situó en segunda posición emitiendo el 15,1% de ellas, y mostrando un notorio crecimiento del 13,8% que favoreció a todas las comunidades autónomas excepto Aragón y Cantabria.

Variación interanual de los pasajeros en compañías aéreas de bajo coste, por país de origen

Diciembre 2015



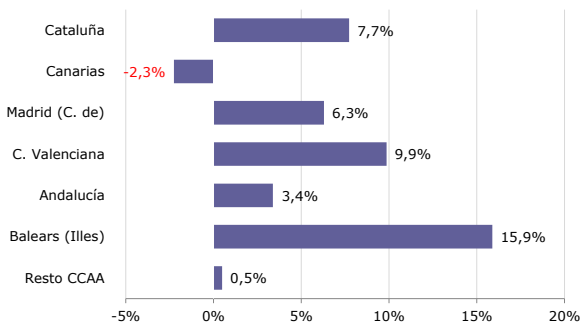
Fuente: Elaboración propia a partir de los registros administrativos de Aena

Las llegadas aéreas desde Francia, representaron el 8% del flujo total, y se incrementaron un 3,8%, repercutiendo en todas las comunidades menos en Cataluña, Galicia y País Vasco. El tráfico de pasajeros de CBC generado por este mercado congregó el 9,5% del flujo total de estas compañías y creció un 10,7% respecto a diciembre del 2014, influyendo positivamente en todas las comunidades autónomas, menos Aragón.

Entre el resto de países destacaron las subidas de CBC de Suiza, Irlanda y Polonia con aumentos de llegadas superiores al 19%.

Variación interanual de los pasajeros en compañías aéreas de bajo coste, por comunidad autónoma de destino

Diciembre 2015



Fuente: Elaboración propia a partir de los registros administrativos de Aena

COMUNIDADES AUTÓNOMAS DE DESTINO

La C. de Madrid fue el destino que más llegadas internacionales recibió, acaparando el 30,3% de total del flujo aéreo internacional. En términos de incrementos interanuales, la subida más notoria la presentó la C. Valenciana (+15,8%) y Andalucía (+13,3%).

Respecto al tráfico aéreo de CBC, Cataluña lideró la llegada de pasajeros de esta modalidad, concentrando el 31,1% de llegadas. Excepto Canarias todas las comunidades con mayor flujo aéreo mejoraron respecto al año anterior.

(*) En la nota se considera a los pasajeros de vuelos internacionales, tanto a los no residentes como a los residentes en España. Por lo tanto, los términos pasajero internacional y turista internacional no son en este caso equivalentes.

ENTRADA DE PASAJEROS EN COMPAÑÍAS AÉREAS DE BAJO COSTE

Diciembre 2015

Entrada de pasajeros según tipo de COMPAÑÍA AÉREA	mensual			acumulado		
	total pasajeros	% verticales	variación interanual	total pasajeros	% verticales	variación interanual
TOTAL	4.469.834	100,0%	8,9%	72.167.165	100,0%	6,0%
Bajo coste	1.971.148	44,1%	5,1%	35.303.592	48,9%	8,3%
Tradicional	2.498.686	55,9%	12,0%	36.863.573	51,1%	3,9%

SEGÚN MERCADO DE ORIGEN

TOTAL	1.971.148	100,0%	5,1%	35.303.592	100,0%	8,3%
Reino Unido	653.750	33,2%	8,6%	12.652.194	35,8%	3,7%
Italia	298.574	15,1%	13,8%	4.354.393	12,3%	17,5%
Alemania	205.403	10,4%	-5,0%	3.892.925	11,0%	7,0%
Francia	187.438	9,5%	10,7%	3.072.787	8,7%	18,5%
Países Bajos	127.623	6,5%	2,9%	2.220.529	6,3%	6,3%
Bélgica	78.815	4,0%	1,4%	1.259.990	3,6%	7,7%
Suiza	75.066	3,8%	19,9%	1.093.530	3,1%	16,0%
Irlanda	54.345	2,8%	19,9%	1.068.981	3,0%	17,5%
Polonia	34.651	1,8%	30,7%	518.715	1,5%	50,1%
Portugal	31.247	1,6%	9,8%	506.361	1,4%	7,0%
Noruega	31.154	1,6%	-35,4%	831.844	2,4%	-6,1%
Resto de países	193.082	9,8%	-9,3%	3.831.343	10,9%	0,1%

SEGÚN COMUNIDAD AUTÓNOMA DE DESTINO

TOTAL	1.971.148	100,0%	5,1%	35.303.592	100,0%	8,3%
Cataluña	613.034	31,1%	7,7%	10.160.850	28,8%	8,7%
Canarias	364.411	18,5%	-2,3%	4.396.794	12,5%	3,7%
Madrid (C. de)	333.564	16,9%	6,3%	4.310.835	12,2%	28,9%
C. Valenciana	273.450	13,9%	9,9%	4.968.748	14,1%	7,5%
Andalucía	265.907	13,5%	3,4%	5.076.959	14,4%	3,4%
Balears (Illes)	49.877	2,5%	15,9%	4.942.704	14,0%	4,7%
Resto de comunidades	70.905	3,6%	0,5%	1.446.702	4,1%	2,0%

SEGÚN AEROPUERTO DE DESTINO

TOTAL	1.971.148	100,0%	5,1%	35.303.592	100,0%	8,3%
Barcelona	586.635	29,8%	8,4%	9.152.697	25,9%	13,0%
Adolfo Suárez Madrid- Barajas	333.564	16,9%	6,3%	4.310.835	12,2%	28,9%
Málaga	199.256	10,1%	-1,5%	4.127.301	11,7%	2,7%
Alicante	193.755	9,8%	8,6%	3.757.698	10,6%	6,6%
Tenerife Sur	159.800	8,1%	-3,6%	1.850.819	5,2%	0,7%
Valencia	79.695	4,0%	13,0%	1.211.050	3,4%	10,5%
Lanzarote	79.635	4,0%	10,1%	989.829	2,8%	7,5%
Gran Canaria	76.145	3,9%	-15,2%	963.064	2,7%	1,0%
Sevilla	63.399	3,2%	19,2%	815.367	2,3%	11,7%
Palma De Mallorca	46.848	2,4%	14,1%	3.485.469	9,9%	4,5%
Resto de aeropuertos	152.416	7,7%	3,5%	4.639.463	13,1%	-2,2%

Fuente: Elaboración propia a partir de los registros administrativos de Aena.

* La lista de compañías aéreas de bajo coste aprobadas por AENA en 2015 no coinciden con las aprobadas en 2014, lo que implica que los datos no son comparables con los del mismo mes de 2014.

ENTRADA DE PASAJEROS EN COMPAÑÍAS AÉREAS TRADICIONALES

Diciembre 2015

Entrada de pasajeros según tipo de COMPAÑÍA AÉREA	mensual			acumulado		
	total pasajeros	% verticales	variación interanual	total pasajeros	% verticales	variación interanual
TOTAL	4.469.834	100,0%	8,9%	72.167.165	100,0%	6,0%
Bajo coste	1.971.148	44,1%	5,1%	35.303.592	48,9%	8,3%
Tradicional	2.498.686	55,9%	12,0%	36.863.573	51,1%	3,9%

SEGÚN MERCADO DE ORIGEN

TOTAL	2.498.686	100,0%	12,0%	36.863.573	100,0%	3,9%
Alemania	485.436	19,4%	6,2%	8.633.168	23,4%	0,4%
Reino Unido	325.285	13,0%	27,8%	5.323.142	14,4%	6,3%
Francia	169.861	6,8%	-2,9%	2.462.755	6,7%	2,2%
Italia	109.479	4,4%	8,8%	1.576.134	4,3%	3,0%
Suecia	99.085	4,0%	27,4%	849.411	2,3%	7,2%
Estados Unidos	103.760	4,2%	8,5%	1.511.301	4,1%	9,0%
Suiza	98.724	4,0%	-0,2%	1.653.049	4,5%	0,4%
Bélgica	97.077	3,9%	6,7%	1.450.849	3,9%	8,2%
Países Bajos	73.651	2,9%	11,4%	927.602	2,5%	7,9%
Portugal	72.508	2,9%	4,9%	1.088.316	3,0%	12,2%
Finlandia	65.985	2,6%	30,4%	480.034	1,3%	2,9%
Resto de países	797.835	31,9%	14,9%	10.907.812	29,6%	4,1%

SEGÚN COMUNIDAD AUTÓNOMA DE DESTINO

TOTAL	2.498.686	100,0%	12,0%	36.863.573	100,0%	3,9%
Madrid (C. de)	1.018.873	40,8%	10,2%	12.547.025	34,0%	9,8%
Canarias	755.446	30,2%	11,1%	7.384.995	20,0%	1,4%
Cataluña	347.191	13,9%	8,2%	5.548.522	15,1%	-2,2%
Andalucía	127.419	5,1%	41,6%	2.405.333	6,5%	11,2%
C. Valenciana	105.897	4,2%	34,5%	1.452.969	3,9%	1,1%
Baleares (Illes)	89.206	3,6%	-3,4%	6.781.357	18,4%	-1,3%
Resto de comunidades	54.654	2,2%	23,1%	743.372	2,0%	18,0%

SEGÚN AEROPUERTO DE DESTINO

TOTAL	2.498.686	100,0%	12,0%	36.863.573	100,0%	3,9%
Adolfo Suárez Madrid-Barajas	1.018.873	40,8%	10,2%	12.547.013	34,0%	9,8%
Barcelona	346.529	13,9%	8,0%	5.350.042	14,5%	-2,3%
Gran Canaria	279.951	11,2%	14,8%	2.316.321	6,3%	2,9%
Tenerife Sur	245.720	9,8%	10,8%	2.325.362	6,3%	-2,0%
Málaga	119.813	4,8%	39,6%	2.028.041	5,5%	10,5%
Fuerteventura	118.717	4,8%	7,6%	1.420.653	3,9%	2,3%
Lanzarote	98.772	4,0%	7,2%	1.203.487	3,3%	2,8%
Palma De Mallorca	86.563	3,5%	-4,3%	5.550.120	15,1%	-1,8%
Alicante	67.741	2,7%	48,5%	901.333	2,4%	-2,7%
Bilbao	48.276	1,9%	30,5%	610.985	1,7%	19,9%
Resto de aeropuertos	67.731	2,7%	15,2%	2.610.216	7,1%	5,2%

Fuente: Elaboración propia a partir de los registros administrativos de Aena

* La lista de compañías aéreas de bajo coste aprobadas por AENA en 2015 no coinciden con las aprobadas en 2014, lo que implica que los datos no son comparables con los del mismo mes de 2014.

ENTRADA DE PASAJEROS POR VÍA AÉREA

Diciembre 2015

Entrada de pasajeros según tipo de COMPAÑÍA AÉREA	mensual			acumulado		
	total pasajeros	% verticales	variación interanual	total pasajeros	% verticales	variación interanual
TOTAL	4.469.834	100,0%	8,9%	72.167.165	100,0%	6,0%
Bajo coste	1.971.148	44,1%	5,1%	35.303.592	48,9%	8,3%
Tradicionales	2.498.686	55,9%	12,0%	36.863.573	51,1%	3,9%

SEGÚN MERCADO DE ORIGEN

TOTAL	4.469.834	100,0%	8,9%	72.167.165	100,0%	6,0%
Reino Unido	979.035	21,9%	14,3%	17.975.336	24,9%	4,5%
Alemania	690.839	15,5%	2,6%	12.526.093	17,4%	2,4%
Italia	408.053	9,1%	12,4%	5.930.527	8,2%	13,3%
Francia	357.299	8,0%	3,8%	5.535.542	7,7%	10,6%
Países Bajos	201.274	4,5%	5,9%	3.148.131	4,4%	6,7%
Bélgica	175.892	3,9%	4,2%	2.710.839	3,8%	7,9%
Suiza	173.790	3,9%	7,6%	2.746.579	3,8%	6,0%
Suecia	124.256	2,8%	3,6%	1.535.146	2,1%	2,7%
Portugal	103.755	2,3%	6,3%	1.594.677	2,2%	10,5%
Noruega	96.114	2,2%	5,6%	1.410.592	2,0%	-4,2%
Estados Unidos	103.760	2,3%	8,5%	1.511.301	2,1%	9,0%
Resto de países	1.055.767	23,6%	11,7%	15.542.402	21,5%	6,8%

SEGÚN COMUNIDAD AUTÓNOMA DE DESTINO

TOTAL	4.469.834	100,0%	8,9%	72.167.165	100,0%	6,0%
Madrid (C. de)	1.352.437	30,3%	9,2%	16.857.860	23,4%	14,1%
Canarias	1.119.857	25,1%	6,3%	11.781.789	16,3%	2,3%
Cataluña	960.225	21,5%	7,9%	15.709.372	21,8%	4,6%
Andalucía	393.326	8,8%	13,3%	7.482.292	10,4%	5,8%
C. Valenciana	379.347	8,5%	15,8%	6.421.717	8,9%	6,0%
Baleares (Illes)	139.083	3,1%	2,8%	11.724.061	16,2%	1,1%
Resto de comunidades	125.559	2,8%	9,2%	2.190.074	3,0%	6,9%

SEGÚN AEROPUERTO DE DESTINO

TOTAL	4.469.834	100,0%	8,9%	72.167.165	100,0%	6,0%
Adolfo Suárez Madrid-Barajas	1.352.437	30,3%	9,2%	16.857.848	23,4%	14,1%
Barcelona	933.164	20,9%	8,3%	14.502.739	20,1%	6,8%
Tenerife Sur	405.520	9,1%	4,7%	4.176.181	5,8%	-0,8%
Gran Canaria	356.096	8,0%	6,7%	3.279.385	4,5%	2,3%
Málaga	319.069	7,1%	10,8%	6.155.342	8,5%	5,1%
Alicante	261.496	5,9%	16,8%	4.659.031	6,5%	4,7%
Lanzarote	178.407	4,0%	8,5%	2.193.316	3,0%	4,9%
Fuerteventura	163.975	3,7%	7,8%	1.978.251	2,7%	4,9%
Palma De Mallorca	133.411	3,0%	1,4%	9.035.589	12,5%	0,6%
Valencia	117.851	2,6%	13,6%	1.762.686	2,4%	9,7%
Resto de aeropuertos	248.408	5,6%	12,3%	7.566.797	10,5%	1,5%

Fuente: Elaboración propia a partir de los registros administrativos de Aena

* La lista de compañías aéreas de bajo coste aprobadas por AENA en 2015 no coinciden con las aprobadas en 2014, lo que implica que los datos no son comparables con los del mismo mes de 2014.