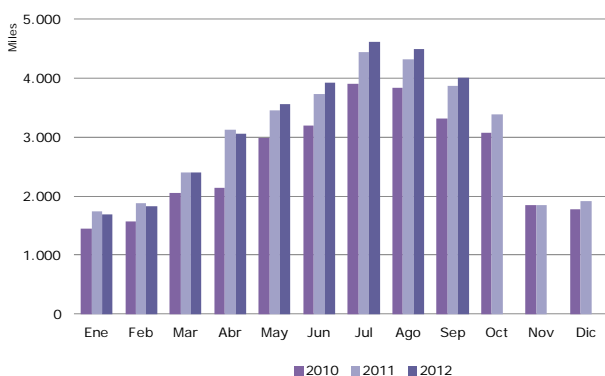


septiembre 2012

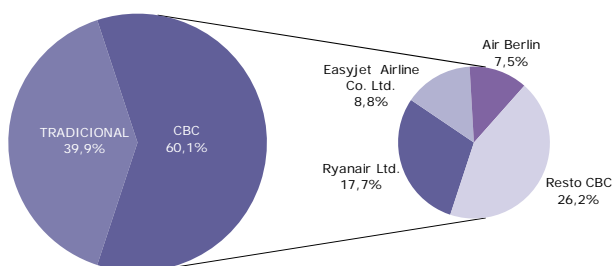
NOTA DE COYUNTURA

Llegadas de pasajeros en compañías aéreas de bajo coste, según meses 2010-2012



Fuente: Aena. Elaboración propia a partir de los registros administrativos de Aena

Distribución de los pasajeros por tipo de compañía aérea Septiembre 2012



Fuente: Aena. Elaboración propia a partir de los registros administrativos de Aena

cbc compañías aéreas de bajo coste

Los aeropuertos españoles recibieron en **septiembre** 6,7 millones de pasajeros internacionales. Seis de cada diez viajaron en compañías aéreas de bajo coste (CBC), lo que supone una variación interanual del +3,6%, en línea con lo observado en meses anteriores. Por su parte las compañías aéreas tradicionales experimentaron una caída del -1,9%.

La ocupación media de los vuelos de CBC fue del 84,9%, prácticamente la misma cifra que en septiembre de 2011 (84,6%). El grado de ocupación de los vuelos de las compañías aéreas tradicionales (78,2%) superó en un punto porcentual el del año anterior.

Ryanair, Easyjet y Airberlin encabezaron, un mes más, el ranking de llegadas internacionales de CBC, concentrando el 56,5% del total. De las tres, solo Ryanair registró un ligero retroceso respecto al mismo mes del año pasado.

Los 50,5 millones de pasajeros internacionales recibidos entre **enero y septiembre** igualan prácticamente la cifra del mismo periodo de 2011. Las CBC, responsables del 58,6% de los flujos internacionales, acumulan un crecimiento del 2,1% y las compañías tradicionales caen un -2,4%.

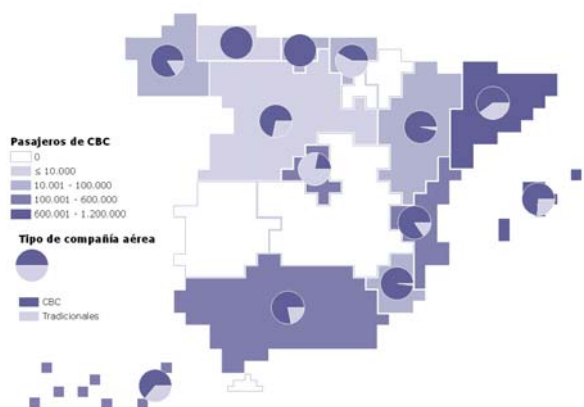
MERCADOS EMISORES

Reino Unido, Alemania e Italia han sido los principales países de origen de los pasajeros de CBC en septiembre. Los tres han emitido, conjuntamente, el 67% de las llegadas del mes.

Reino Unido, con 1,5 millones de pasajeros de CBC, registró una caída del 0,9%. A pesar de que su principal destino, el archipiélago balear, mantuvo la cifra de hace un año, otros destinos importantes para este país, como

Llegadas de pasajeros internacionales, por comunidad autónoma de destino

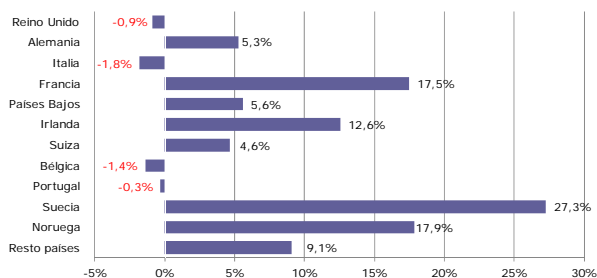
Septiembre 2012



Fuente: Aena. Elaboración propia a partir de los registros administrativos de Aena

Variación interanual de los pasajeros en compañías aéreas de bajo coste, por país de origen

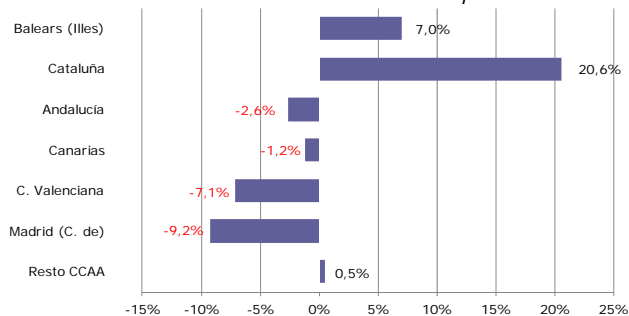
Septiembre 2012



Fuente: Aena. Elaboración propia a partir de los registros administrativos de Aena

Variación interanual de los pasajeros en compañías aéreas de bajo coste, por comunidad autónoma de destino

Septiembre 2012



Fuente: Aena. Elaboración propia a partir de los registros administrativos de Aena

Andalucía, Canarias o la Comunidad Valenciana experimentaron retrocesos. Cataluña mostró, un mes más, un avance muy destacable (+28,1%).

Alemania incrementó el volumen de pasajeros de CBC un 5,3% respecto al año pasado. Los buenos resultados de Baleares y Cataluña, con crecimientos respectivos del 6,4% y 36,4%, fueron determinantes en el resultado global del país, ya que estas dos comunidades autónomas concentraron, aproximadamente, el 70% de las llegadas del mes.

Italia redujo el volumen de pasajeros de CBC de hace un año (-1,8%). Este mes, Cataluña fue el principal destino y registró un avance interanual del 4,4%. Sin embargo, el comportamiento en otros destinos como la Comunidad de Madrid, la Comunidad Valenciana, Andalucía o Canarias influyeron en el signo negativo del resultado final.

En general, el resto de mercados han mostrado un mayor dinamismo que el año anterior. Destacaron, entre todos, los crecimientos de Suecia (27,3%), los de Francia y Noruega, ambos de entorno a un 18%.

COMUNIDADES AUTÓNOMAS DE DESTINO

En septiembre el 88,4% de los pasajeros internacionales de CBC volaron a cinco comunidades autónomas: Baleares, Cataluña, Andalucía, Canarias y la Comunidad Valenciana.

Baleares recibió un 7% más de llegadas que hace un año. Cataluña, por su parte, continuó con la tendencia de crecimiento de meses anteriores y mostró un destacable avance del 20,6%. El resto de comunidades autónomas, con importancia para las CBC, redujeron las cifras de llegadas, entre el -1,2% de Canarias y el -9,2% de la Comunidad de Madrid.

(*) En la nota se considera a los pasajeros de vuelos internacionales, tanto a los no residentes como a los residentes en España. Por lo tanto, los términos pasajero internacional y turista internacional no son en este caso equivalentes.

ENTRADA DE PASAJEROS EN COMPAÑÍAS AÉREAS DE BAJO COSTE Septiembre 2012

Entrada de pasajeros según tipo de COMPAÑÍA AÉREA	mensual			acumulado		
	total pasajeros	% verticales	variación interanual	total pasajeros	% verticales	variación interanual
TOTAL	6.652.288	100,0%	1,3%	50.474.774	100,0%	0,2%
Bajo coste	4.000.880	60,1%	3,6%	29.567.928	58,6%	2,1%
Tradicionales	2.651.408	39,9%	-1,9%	20.906.846	41,4%	-2,4%

SEGÚN MERCADO DE ORIGEN

	total pasajeros	% verticales	variación interanual	total pasajeros	% verticales	variación interanual
TOTAL	4.000.880	100,0%	3,6%	29.567.928	100,0%	2,1%
Reino Unido	1.494.313	37,3%	-0,9%	10.664.059	36,1%	0,0%
Alemania	833.975	20,8%	5,3%	5.768.029	19,5%	-0,2%
Italia	350.678	8,8%	-1,8%	2.976.117	10,1%	-2,6%
Francia	215.879	5,4%	17,5%	1.812.207	6,1%	15,8%
Países Bajos	213.549	5,3%	5,6%	1.563.713	5,3%	3,3%
Irlanda	149.299	3,7%	12,6%	1.131.552	3,8%	6,3%
Suiza	108.479	2,7%	4,6%	849.188	2,9%	8,0%
Bélgica	86.538	2,2%	-1,4%	742.883	2,5%	5,8%
Portugal	69.262	1,7%	-0,3%	551.031	1,9%	-2,3%
Suecia	68.521	1,7%	27,3%	491.971	1,7%	27,9%
Noruega	64.223	1,6%	17,9%	498.462	1,7%	5,7%
Resto países	346.164	8,7%	9,1%	2.518.716	8,5%	4,0%

SEGÚN COMUNIDAD AUTÓNOMA DE DESTINO

	total pasajeros	% verticales	variación interanual	total pasajeros	% verticales	variación interanual
TOTAL	4.000.880	100,0%	3,6%	29.567.928	100,0%	2,1%
Balears (Illes)	1.181.390	29,5%	7,0%	7.162.796	24,2%	4,6%
Cataluña	867.596	21,7%	20,6%	6.583.689	22,3%	16,4%
Andalucía	533.224	13,3%	-2,6%	3.918.374	13,3%	-3,7%
Islas Canarias	482.265	12,1%	-1,2%	4.458.280	15,1%	-1,9%
C. Valenciana	471.505	11,8%	-7,1%	3.588.843	12,1%	-6,4%
Madrid (C. de)	307.969	7,7%	-9,2%	2.658.813	9,0%	-6,3%
Resto de CCAA	156.931	3,9%	0,5%	1.197.133	4,0%	1,5%

SEGÚN AEROPUERTO DE DESTINO

	total pasajeros	% verticales	variación interanual	total pasajeros	% verticales	variación interanual
TOTAL	4.000.880	100,0%	3,6%	29.567.928	100,0%	2,1%
Palma de Mallorca	897.598	22,4%	8,9%	5.574.225	18,9%	5,3%
Barcelona	669.725	16,7%	29,1%	5.233.857	17,7%	28,2%
Málaga	438.311	11,0%	-0,8%	3.184.762	10,8%	-2,1%
Alicante	359.481	9,0%	-8,9%	2.693.066	9,1%	-7,5%
Madrid-Barajas	307.969	7,7%	-9,2%	2.658.813	9,0%	-6,3%
Ibiza	209.847	5,2%	0,8%	1.173.878	4,0%	1,7%
Tenerife Sur	180.410	4,5%	-1,5%	1.706.595	5,8%	1,5%
Girona-Costa Brava	147.386	3,7%	7,6%	1.037.715	3,5%	-8,6%
Gran Canaria	117.896	2,9%	8,5%	1.139.479	3,9%	-0,3%
Valencia	112.024	2,8%	-0,8%	895.777	3,0%	-3,1%
Resto aeropuertos	560.233	14,0%	-5,6%	4.269.761	14,4%	-6,1%

Fuente: Aena. Elaboración propia a partir de los registros administrativos de Aena

ENTRADA DE PASAJEROS EN COMPAÑÍAS AÉREAS TRADICIONALES Septiembre 2012

Entrada de pasajeros según tipo de COMPAÑÍA AÉREA	mensual			acumulado		
	total pasajeros	% verticales	variación interanual	total pasajeros	% verticales	variación interanual
TOTAL	6.652.288	100,0%	1,3%	50.474.774	100,0%	0,2%
Bajo coste	4.000.880	60,1%	3,6%	29.567.928	58,6%	2,1%
Tradicionales	2.651.408	39,9%	-1,9%	20.906.846	41,4%	-2,4%

SEGÚN MERCADO DE ORIGEN

	total pasajeros	% verticales	variación interanual	total pasajeros	% verticales	variación interanual
TOTAL	2.651.408	100,0%	-1,9%	20.906.846	100,0%	-2,4%
Alemania	419.648	15,8%	1,1%	3.064.676	14,7%	2,2%
Reino Unido	274.712	10,4%	-1,8%	2.095.306	10,0%	-2,2%
Francia	228.533	8,6%	-3,8%	1.986.050	9,5%	-2,1%
Italia	165.398	6,2%	-9,2%	1.370.303	6,6%	-16,0%
Rusia Fed.	145.315	5,5%	32,4%	868.379	4,2%	28,4%
Suiza	135.123	5,1%	12,9%	1.031.512	4,9%	7,8%
Bélgica	121.835	4,6%	2,3%	935.957	4,5%	-1,6%
Portugal	81.129	3,1%	-5,0%	661.674	3,2%	-4,9%
Países Bajos	65.886	2,5%	-17,8%	636.315	3,0%	-7,6%
Suecia	41.810	1,6%	-11,8%	459.429	2,2%	-12,4%
Noruega	40.919	1,5%	23,7%	404.774	1,9%	7,3%
Resto países	931.100	35,1%	-6,3%	7.392.471	35,4%	-4,6%

SEGÚN COMUNIDAD AUTÓNOMA DE DESTINO

	total pasajeros	% verticales	variación interanual	total pasajeros	% verticales	variación interanual
TOTAL	2.651.408	100,0%	-1,9%	20.906.846	100,0%	-2,4%
Madrid (C. de)	1.103.241	41,6%	-5,9%	9.179.353	43,9%	-3,9%
Cataluña	569.333	21,5%	-5,4%	4.231.064	20,2%	-4,9%
Baleares (Illes)	423.158	16,0%	4,4%	2.459.300	11,8%	0,4%
Islas Canarias	269.001	10,1%	2,5%	2.901.909	13,9%	-2,5%
Andalucía	151.200	5,7%	13,4%	1.066.347	5,1%	7,2%
C. Valenciana	86.760	3,3%	19,4%	645.328	3,1%	15,2%
Resto de CCAA	48.715	1,8%	-11,7%	423.545	2,0%	-3,7%

SEGÚN AEROPUERTO DE DESTINO

	total pasajeros	% verticales	variación interanual	total pasajeros	% verticales	variación interanual
TOTAL	2.651.408	100,0%	-1,9%	20.906.846	100,0%	-2,4%
Madrid-Barajas	1.102.500	41,6%	-5,9%	9.173.003	43,9%	-3,9%
Barcelona	550.913	20,8%	-4,5%	4.107.445	19,6%	-4,4%
Palma de Mallorca	331.311	12,5%	3,7%	1.928.347	9,2%	0,9%
Málaga	128.864	4,9%	12,3%	929.015	4,4%	7,6%
Tenerife Sur	91.044	3,4%	-3,8%	1.003.589	4,8%	-1,8%
Gran Canaria	70.205	2,6%	2,7%	884.602	4,2%	-3,0%
Fuerteventura	63.077	2,4%	11,2%	579.813	2,8%	-4,2%
Ibiza	62.161	2,3%	3,4%	341.034	1,6%	-6,5%
Alicante	43.489	1,6%	18,1%	302.129	1,4%	8,2%
Valencia	43.271	1,6%	20,8%	343.199	1,6%	22,3%
Resto aeropuertos	164.573	6,2%	-1,7%	1.314.670	6,3%	-1,9%

Fuente: Aena. Elaboración propia a partir de los registros administrativos de Aena

ENTRADA DE PASAJEROS POR VÍA AÉREA Septiembre 2012

Entrada de pasajeros según tipo de COMPAÑÍA AÉREA	mensual			acumulado		
	total pasajeros	% verticales	variación interanual	total pasajeros	% verticales	variación interanual
TOTAL	6.652.288	100,0%	1,3%	50.474.774	100,0%	0,2%
Bajo coste	4.000.880	60,1%	3,6%	29.567.928	58,6%	2,1%
Tradicional	2.651.408	39,9%	-1,9%	20.906.846	41,4%	-2,4%

SEGÚN MERCADO DE ORIGEN

	total pasajeros	% verticales	variación interanual	total pasajeros	% verticales	variación interanual
TOTAL	6.652.288	100,0%	1,3%	50.474.774	100,0%	0,2%
Reino Unido	1.769.025	26,6%	-1,0%	12.759.365	25,3%	-0,3%
Alemania	1.253.623	18,8%	3,8%	8.832.705	17,5%	0,6%
Italia	516.076	7,8%	-4,3%	4.346.420	8,6%	-7,2%
Francia	444.412	6,7%	5,5%	3.798.257	7,5%	5,7%
Países Bajos	279.435	4,2%	-1,1%	2.200.028	4,4%	-0,1%
Suiza	243.602	3,7%	9,1%	1.880.700	3,7%	7,9%
Bélgica	208.373	3,1%	0,7%	1.678.840	3,3%	1,6%
Rusia Fed.	157.591	2,4%	36,7%	931.993	1,8%	31,1%
Irlanda	157.415	2,4%	7,8%	1.192.634	2,4%	0,7%
Portugal	150.391	2,3%	-2,9%	1.212.705	2,4%	-3,7%
Suecia	110.331	1,7%	9,0%	951.400	1,9%	4,7%
Resto países	1.362.014	20,5%	-1,3%	10.689.727	21,2%	-1,6%

SEGÚN COMUNIDAD AUTÓNOMA DE DESTINO

	total pasajeros	% verticales	variación interanual	total pasajeros	% verticales	variación interanual
TOTAL	6.652.288	100,0%	1,3%	50.474.774	100,0%	0,2%
Balears (Illes)	1.604.548	24,1%	6,3%	9.622.096	19,1%	3,5%
Cataluña	1.436.929	21,6%	8,7%	10.814.753	21,4%	7,0%
Madrid (C. de)	1.411.210	21,2%	-6,7%	11.838.166	23,5%	-4,5%
Islas Canarias	751.266	11,3%	0,1%	7.360.189	14,6%	-2,1%
Andalucía	684.424	10,3%	0,5%	4.984.721	9,9%	-1,6%
C. Valenciana	558.265	8,4%	-3,8%	4.234.171	8,4%	-3,7%
Resto de CCAA	205.646	3,1%	-2,7%	1.620.678	3,2%	0,1%

SEGÚN AEROPUERTO DE DESTINO

	total pasajeros	% verticales	variación interanual	total pasajeros	% verticales	variación interanual
TOTAL	6.652.288	100,0%	1,3%	50.474.774	100,0%	0,2%
Madrid-Barajas	1.410.469	21,2%	-6,7%	11.831.816	23,4%	-4,5%
Palma de Mallorca	1.228.909	18,5%	7,5%	7.502.572	14,9%	4,1%
Barcelona	1.220.638	18,3%	11,4%	9.341.302	18,5%	11,5%
Málaga	567.175	8,5%	1,9%	4.113.777	8,2%	-0,1%
Alicante	402.970	6,1%	-6,6%	2.995.195	5,9%	-6,1%
Ibiza	272.008	4,1%	1,4%	1.514.912	3,0%	-0,2%
Tenerife Sur	271.454	4,1%	-2,3%	2.710.184	5,4%	0,2%
Gran Canaria	188.101	2,8%	6,3%	2.024.081	4,0%	-1,5%
Valencia	155.295	2,3%	4,4%	1.238.976	2,5%	2,8%
Girona-Costa Brava	153.940	2,3%	5,0%	1.084.290	2,1%	-8,8%
Resto aeropuertos	781.329	11,7%	-3,3%	6.117.669	12,1%	-5,0%

Fuente: Aena. Elaboración propia a partir de los registros administrativos de Aena