

Datos provisionales. Los datos adquieren carácter definitivo transcurridos 12 meses desde su fecha de publicación.

Más información: IET www.iet.tourspain.es

Toda persona que utilice estos datos deberá citar, en cualquier publicación que haga uso de ellos, al IET como fuente del dato y la operación estadística de la que proceden los datos.



INSTITUTO DE TURISMO DE ESPAÑA



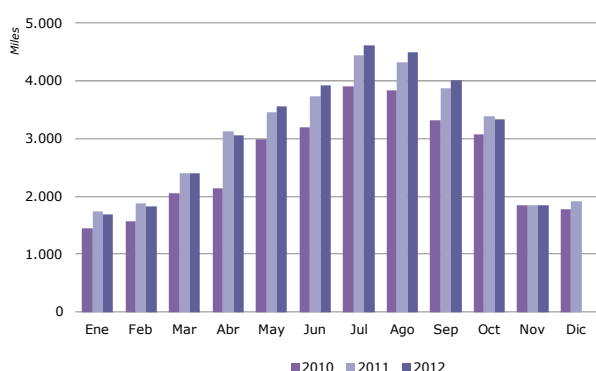
Instituto de Estudios Turísticos

noviembre 2012

NOTA DE COYUNTURA

Llegadas de pasajeros en compañías aéreas de bajo coste, según meses

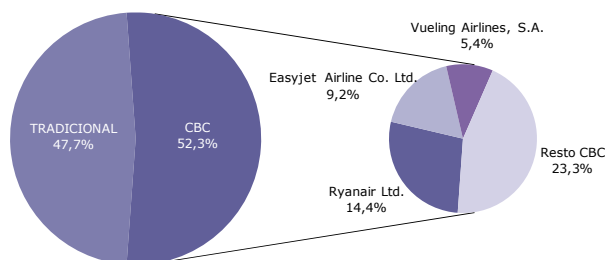
2010-2012



Fuente: Aena. Elaboración propia a partir de los registros administrativos de Aena

Distribución de los pasajeros por tipo de compañía aérea

Noviembre 2012



Fuente: Aena. Elaboración propia a partir de los registros administrativos de Aena

cbc compañías aéreas de bajo coste

En **noviembre** los aeropuertos españoles recibieron 3,5 millones de pasajeros internacionales, lo que ha supuesto un descenso interanual del -2,8%. Las CBC acapararon el 52,3% del flujo aéreo y se mantuvieron en niveles similares al año anterior (-0,1%). Por su parte, las compañías tradicionales registraron su quinto mes consecutivo de descenso (-5,7%), cifrando sus pasajeros en 1,7 millones.

El grado de ocupación de ambas compañías fue inferior al año anterior, situándose en el 75,4% para las CBC y en el 69%, las tradicionales.

Ryanair, Easyjet y Vueling ocuparon los primeros puestos en el ranking de llegadas, congregando conjuntamente el 55,4% del total. En términos de evolución, las dos primeras mostraron sendos descensos (del -2,9% y -4,6%, respectivamente), mientras que Vueling registró un fuerte aumento del 18,5%.

Entre **enero y noviembre** España ha recibido 59,5 millones de pasajeros internacionales, lo que ha significado permanecer en cifras similares al año anterior (-0,4%). Por tipo de compañía, las evoluciones fueron opuestas: mientras que las CBC, que transportaron seis de cada diez pasajeros, aumentaron (1,6%), las compañías tradicionales descendieron (-3%).

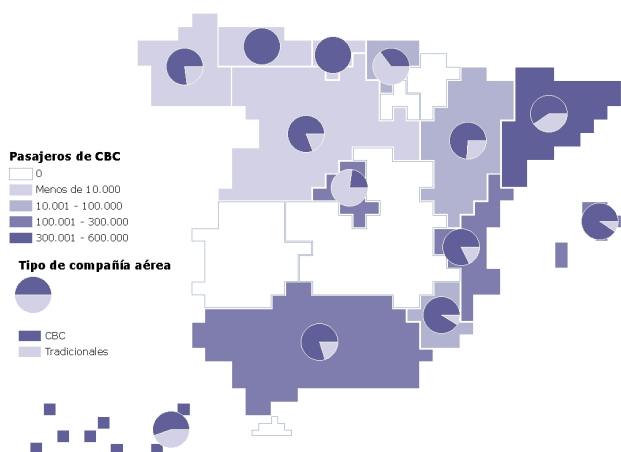
MERCADOS EMISORES

Reino Unido, Alemania e Italia emitieron en noviembre el 62% de las llegadas de pasajeros de bajo coste.

Reino Unido emitió cerca de 590 mil pasajeros en CBC y registró un incremento interanual del 1,9%, rompiendo así con dos meses previos de caídas. Canarias y la

Llegadas de pasajeros internacionales, por comunidad autónoma de destino

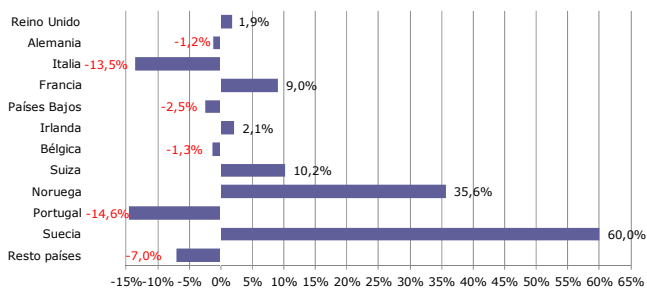
Noviembre 2012



Fuente: Aena. Elaboración propia a partir de los registros administrativos de Aena

Variación interanual de los pasajeros en compañías aéreas de bajo coste, por país de origen

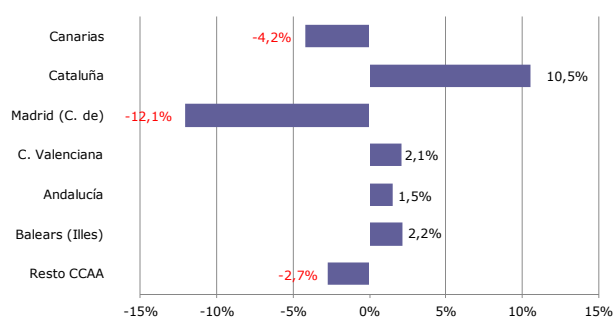
Noviembre 2012



Fuente: Aena. Elaboración propia a partir de los registros administrativos de Aena

Variación interanual de los pasajeros en compañías aéreas de bajo coste, por comunidad autónoma de destino

Noviembre 2012



Fuente: Aena. Elaboración propia a partir de los registros administrativos de Aena

Comunidad Valenciana fueron los principales destinos, con pesos respectivos del 35,2% y 18,4%, y evoluciones opuestas. Así los pasajeros recibidos en el archipiélago fueron un 2,7% superior, mientras que en la C. Valenciana descendieron un -2%.

Con 353 mil pasajeros, *Alemania* emitió un -1,2% menos pasajeros de bajo coste que en noviembre del año anterior. Canarias fue la comunidad más perjudicada, pues, con un peso del 43,3% sobre el total, registró un descenso del -17,4%. El resto de destinos obtuvieron tasas de evolución positivas, destacando una vez más Cataluña, que acumula su octavo mes de fuertes avances.

Italia fue el origen de aproximadamente 200 mil pasajeros, un -13,5% menos que el año anterior. Siete de cada diez pasajeros tuvieron como destino Cataluña y la Comunidad de Madrid. En relación a la evolución interanual destacan caídas en todas las comunidades de destino.

A continuación se situaron Francia, Países Bajos e Irlanda, todos ellos con un peso en la actividad aérea mucho menor, acaparando en conjunto el 15,7% del total. Respecto al año anterior, el mercado francés e irlandés mostraron sendos crecimientos (9% y 2,1%, respectivamente), mientras que los pasajeros transportados desde Países Bajos descendieron (-2,5%). Destacan el comportamiento positivo de Noruega y Suecia, con crecimientos respectivos del 35,6% y del 60%.

COMUNIDADES AUTÓNOMAS DE DESTINO

Nueve de cada diez pasajeros de CBC tuvieron como destino cinco comunidades españolas. Por orden de importancia, éstas fueron: Canarias, Cataluña, Madrid, Comunidad Valenciana y Andalucía.

De ellas, solo Canarias y Madrid mostraron caídas (-4,2% y -12,1%, respectivamente). En el lado opuesto destacó el comportamiento de Cataluña, que creció un 10,5%. La Comunidad Valenciana y Andalucía presentaron tasas de crecimiento más modestas: un 2,1%, la primera y 1,5%, la segunda.

(*) En la nota se considera a los pasajeros de vuelos internacionales, tanto a los no residentes como a los residentes en España. Por lo tanto, los términos pasajero internacional y turista internacional no son en este caso equivalentes.

ENTRADA DE PASAJEROS EN COMPAÑÍAS AÉREAS DE BAJO COSTE Noviembre 2012

Entrada de pasajeros según tipo de COMPAÑÍA AÉREA	mensual			acumulado		
	total pasajeros	% verticales	variación interanual	total pasajeros	% verticales	variación interanual
TOTAL	3.509.660	100,0%	-2,8%	59.530.866	100,0%	-0,4%
Bajo coste	1.835.801	52,3%	-0,1%	34.735.325	58,3%	1,6%
Tradicionales	1.673.859	47,7%	-5,7%	24.795.541	41,7%	-3,0%

SEGÚN MERCADO DE ORIGEN

	total pasajeros	% verticales	variación interanual	total pasajeros	% verticales	variación interanual
TOTAL	1.835.801	52,3%	-0,1%	34.735.325	58,3%	1,6%
Reino Unido	588.313	32,0%	1,9%	12.454.180	35,9%	0,0%
Alemania	353.080	19,2%	-1,2%	6.820.541	19,6%	-0,6%
Italia	197.160	10,7%	-13,5%	3.464.810	10,0%	-4,0%
Francia	126.071	6,9%	9,0%	2.135.070	6,1%	14,7%
Países Bajos	99.298	5,4%	-2,5%	1.848.449	5,3%	2,6%
Irlanda	63.427	3,5%	2,1%	1.323.977	3,8%	7,0%
Bélgica	58.800	3,2%	-1,3%	889.727	2,6%	4,5%
Suiza	57.140	3,1%	10,2%	1.004.163	2,9%	6,9%
Noruega	49.946	2,7%	35,6%	611.888	1,8%	7,6%
Portugal	42.083	2,3%	-14,6%	646.737	1,9%	-4,8%
Suecia	38.475	2,1%	60,0%	597.289	1,7%	29,3%
Resto países	162.008	8,8%	-7,0%	2.938.494	8,5%	2,5%

SEGÚN COMUNIDAD AUTÓNOMA DE DESTINO

	total pasajeros	% verticales	variación interanual	total pasajeros	% verticales	variación interanual
TOTAL	1.835.801	52,3%	-0,1%	34.735.325	58,3%	1,6%
Canarias	504.294	27,5%	-4,2%	5.496.334	15,8%	-2,3%
Cataluña	458.213	25,0%	10,5%	7.792.617	22,4%	15,7%
Madrid (C. de)	237.369	12,9%	-12,1%	3.192.967	9,2%	-7,3%
C. Valenciana	229.951	12,5%	2,1%	4.232.863	12,2%	-6,4%
Andalucía	219.395	12,0%	1,5%	4.605.441	13,3%	-3,7%
Balears (Illes)	122.982	6,7%	2,2%	8.020.782	23,1%	4,2%
Resto de CCAA	63.597	3,5%	-2,7%	1.394.321	4,0%	0,9%

SEGÚN AEROPUERTO DE DESTINO

	total pasajeros	% verticales	variación interanual	total pasajeros	% verticales	variación interanual
TOTAL	1.835.801	52,3%	-0,1%	34.735.325	58,3%	1,6%
Barcelona	405.778	22,1%	9,3%	6.232.036	17,9%	25,9%
Madrid-Barajas	237.369	12,9%	-12,1%	3.192.967	9,2%	-7,3%
Tenerife Sur	203.251	11,1%	-1,1%	2.120.183	6,1%	0,8%
Málaga	175.395	9,6%	2,2%	3.739.062	10,8%	-2,1%
Alicante	170.093	9,3%	5,2%	3.176.885	9,1%	-7,4%
Gran Canaria	136.881	7,5%	-5,3%	1.405.539	4,0%	-1,1%
Palma de Mallorca	121.965	6,6%	2,4%	6.314.940	18,2%	4,9%
Lanzarote	91.872	5,0%	3,6%	1.081.215	3,1%	-0,8%
Fuerteventura	66.534	3,6%	-17,5%	830.220	2,4%	-12,5%
Valencia	59.858	3,3%	-5,7%	1.055.978	3,0%	-3,2%
Resto aeropuertos	166.805	9,1%	3,5%	5.586.300	16,1%	-4,9%

Fuente: Aena. Elaboración propia a partir de los registros administrativos de Aena

ENTRADA DE PASAJEROS EN COMPAÑÍAS AÉREAS TRADICIONALES Noviembre 2012

Entrada de pasajeros según tipo de COMPAÑÍA AÉREA	mensual			acumulado		
	total pasajeros	% verticales	variación interanual	total pasajeros	% verticales	variación interanual
TOTAL	3.509.660	100,0%	-2,8%	59.530.866	100,0%	-0,4%
Bajo coste	1.835.801	52,3%	-0,1%	34.735.325	58,3%	1,6%
Tradicionales	1.673.859	47,7%	-5,7%	24.795.541	41,7%	-3,0%

SEGÚN MERCADO DE ORIGEN

TOTAL	1.673.859	47,7%	-5,7%	24.795.541	41,7%	-3,0%
Alemania	217.943	13,0%	-14,3%	3.666.481	14,8%	0,4%
Reino Unido	159.055	9,5%	-3,0%	2.475.426	10,0%	-2,4%
Francia	154.123	9,2%	-4,7%	2.355.439	9,5%	-2,4%
Italia	98.054	5,9%	-11,1%	1.596.038	6,4%	-15,6%
Suiza	83.299	5,0%	1,4%	1.238.878	5,0%	6,5%
Bélgica	74.875	4,5%	-1,3%	1.114.312	4,5%	-1,5%
Suecia	69.842	4,2%	-6,6%	578.317	2,3%	-12,3%
Países Bajos	58.419	3,5%	-8,3%	763.110	3,1%	-8,5%
Portugal	55.578	3,3%	-9,8%	788.605	3,2%	-4,7%
Noruega	54.759	3,3%	16,1%	511.492	2,1%	8,0%
Finlandia	47.520	2,8%	4,7%	348.215	1,4%	-4,4%
Resto países	600.392	35,9%	-5,2%	9.359.228	37,7%	-2,6%

SEGÚN COMUNIDAD AUTÓNOMA DE DESTINO

TOTAL	1.673.859	47,7%	-5,7%	24.795.541	41,7%	-3,0%
Madrid (C. de)	802.785	48,0%	-8,4%	10.973.461	44,3%	-4,5%
Islas Canarias	409.319	24,5%	-0,1%	3.699.482	14,9%	-2,5%
Cataluña	305.507	18,3%	-9,2%	4.963.591	20,0%	-5,7%
Andalucía	54.693	3,3%	2,3%	1.241.703	5,0%	6,9%
C. Valenciana	50.714	3,0%	3,7%	769.042	3,1%	14,2%
País Vasco	29.081	1,7%	0,6%	404.040	1,6%	5,8%
Resto de CCAA	21.760	1,3%	4,0%	2.744.222	11,1%	-1,4%

SEGÚN AEROPUERTO DE DESTINO

TOTAL	1.673.859	47,7%	-5,7%	24.795.541	41,7%	-3,0%
Madrid-Barajas	801.984	47,9%	-8,4%	10.965.558	44,2%	-4,5%
Barcelona	304.802	18,2%	-9,0%	4.835.407	19,5%	-5,3%
Gran Canaria	149.616	8,9%	-2,0%	1.156.269	4,7%	-3,1%
Tenerife Sur	145.396	8,7%	2,9%	1.290.332	5,2%	-1,2%
Fuerteventura	59.319	3,5%	-5,7%	708.430	2,9%	-5,5%
Málaga	49.718	3,0%	8,4%	1.084.607	4,4%	7,8%
Lanzarote	46.358	2,8%	3,2%	473.332	1,9%	-3,3%
Bilbao	29.010	1,7%	2,0%	399.749	1,6%	5,6%
Valencia	28.709	1,7%	13,0%	410.054	1,7%	21,4%
Alicante	22.005	1,3%	-6,4%	358.988	1,4%	7,0%
Resto aeropuertos	36.942	2,2%	-5,3%	3.112.815	12,6%	-1,6%

Fuente: Aena. Elaboración propia a partir de los registros administrativos de Aena

ENTRADA DE PASAJEROS POR VÍA AÉREA Noviembre 2012

Entrada de pasajeros según tipo de COMPAÑÍA AÉREA	mensual			acumulado		
	total pasajeros	% verticales	variación interanual	total pasajeros	% verticales	variación interanual
TOTAL	3.509.660	100,0%	-2,8%	59.530.866	100,0%	-0,4%
Bajo coste	1.835.801	52,3%	-0,1%	34.735.325	58,3%	1,6%
Tradicionales	1.673.859	47,7%	-5,7%	24.795.541	41,7%	-3,0%

SEGÚN MERCADO DE ORIGEN

TOTAL	3.509.660	100,0%	-2,8%	59.530.866	100,0%	-0,4%
Reino Unido	747.368	21,3%	0,8%	14.929.606	25,1%	-0,4%
Alemania	571.023	16,3%	-6,6%	10.487.022	17,6%	-0,2%
Italia	295.214	8,4%	-12,7%	5.060.848	8,5%	-8,0%
Francia	280.194	8,0%	1,1%	4.490.509	7,5%	5,0%
Países Bajos	157.717	4,5%	-4,7%	2.611.559	4,4%	-0,9%
Suiza	140.439	4,0%	4,8%	2.243.041	3,8%	6,7%
Bélgica	133.675	3,8%	-1,3%	2.004.039	3,4%	1,1%
Suecia	108.317	3,1%	9,6%	1.175.606	2,0%	4,8%
Noruega	104.705	3,0%	24,7%	1.123.380	1,9%	7,8%
Portugal	97.661	2,8%	-11,9%	1.435.342	2,4%	-4,7%
Dinamarca	69.887	2,0%	-1,9%	1.003.264	1,7%	-2,3%
Resto países	803.460	22,9%	-4,8%	12.966.650	21,8%	-0,6%

SEGÚN COMUNIDAD AUTÓNOMA DE DESTINO

TOTAL	3.509.660	100,0%	-2,8%	59.530.866	100,0%	-0,4%
Madrid (C. de)	1.040.154	29,6%	-9,3%	14.166.428	23,8%	-5,2%
Canarias	913.613	26,0%	-2,4%	9.195.816	15,4%	-2,4%
Cataluña	763.720	21,8%	1,7%	12.756.208	21,4%	6,3%
C. Valenciana	280.665	8,0%	2,4%	5.001.905	8,4%	-3,7%
Andalucía	274.088	7,8%	1,7%	5.847.144	9,8%	-1,6%
Balears (Illes)	135.964	3,9%	3,1%	10.654.546	17,9%	3,1%
Resto de CCAA	101.456	2,9%	-2,2%	1.908.819	3,2%	-0,1%

SEGÚN AEROPUERTO DE DESTINO

TOTAL	3.509.660	100,0%	-2,8%	59.530.866	100,0%	-0,4%
Madrid-Barajas	1.039.353	29,6%	-9,3%	14.158.525	23,8%	-5,2%
Barcelona	710.580	20,2%	0,6%	11.067.443	18,6%	10,0%
Tenerife Sur	348.647	9,9%	0,5%	3.410.515	5,7%	0,0%
Gran Canaria	286.497	8,2%	-3,6%	2.561.808	4,3%	-2,0%
Málaga	225.113	6,4%	3,5%	4.823.669	8,1%	-0,1%
Alicante	192.098	5,5%	3,7%	3.535.873	5,9%	-6,1%
Lanzarote	138.230	3,9%	3,5%	1.554.547	2,6%	-1,6%
Palma de Mallorca	133.971	3,8%	2,9%	8.404.679	14,1%	3,7%
Fuerteventura	125.853	3,6%	-12,4%	1.538.650	2,6%	-9,4%
Valencia	88.567	2,5%	-0,3%	1.466.032	2,5%	2,6%
Resto aeropuertos	220.751	6,3%	1,4%	7.009.125	11,8%	-4,4%

Fuente: Aena. Elaboración propia a partir de los registros administrativos de Aena