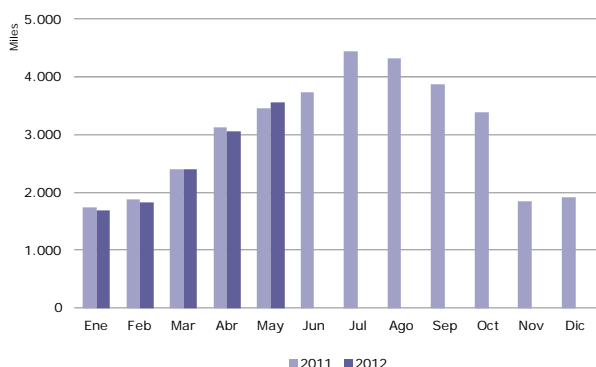


mayo 2012

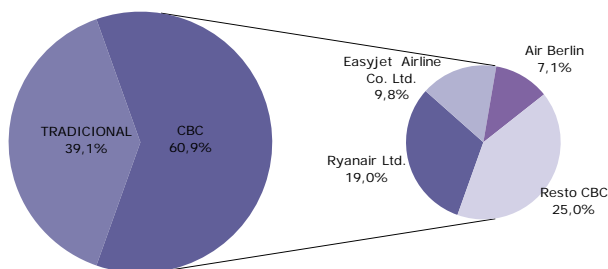
NOTA DE COYUNTURA

Llegadas de pasajeros en compañías aéreas de bajo coste, según meses 2011 y 2012



Fuente: Aena. Elaboración propia a partir de los registros administrativos de Aena

Distribución de los pasajeros por tipo de compañía aérea Mayo 2012



Fuente: Aena. Elaboración propia a partir de los registros administrativos de Aena

cbc compañías aéreas de bajo coste

Los aeropuertos españoles han recibido en mayo 5,8 millones de pasajeros internacionales. Un 60,9% de estos pasajeros volaron en alguna compañía aérea de bajo coste (CBC), el resto optó por compañías aéreas tradicionales. Desde el punto de vista de la evolución, las CBC han frenado cuatro meses de caídas consecutivas, transportando en mayo un 2,8% más de pasajeros. Por el contrario las tradicionales han efectuado un 2,8% menos de llegadas.

La ocupación de los vuelos de CBC alcanzó el 81,9% en mayo, una cifra superior a la de los últimos siete meses, y que representa siete puntos porcentuales más que la registrada este mes por los vuelos de compañías tradicionales.

Un mes más Ryanair, Easyjet y AirBerlin fueron las CBC que mayor volumen de pasajeros internacionales transportaron hasta España, un 58,9% del total. De las tres, solo Ryanair mostró un retroceso interanual en la cifra de llegadas.

En los cinco primeros meses del año se han recibido 22,3 millones de llegadas internacionales, de las cuales el 56,3% fueron efectuadas por CBC, un 0,6% menos que en el mismo periodo del año anterior. Las compañías tradicionales acumulan una caída hasta mayo del 2%.

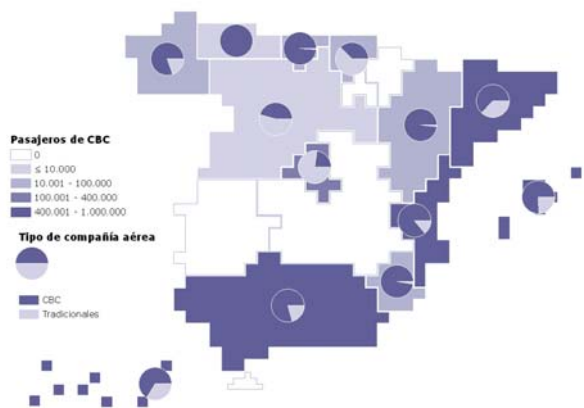
MERCADOS EMISORES

El Reino Unido, Alemania e Italia fueron los principales países emisores de pasajeros de CBC en mayo, conjuntamente fueron origen del 66,6% de las llegadas de estas compañías.

El Reino Unido, con el 37,8% de los pasajeros de CBC experimentó este mes un crecimiento del 0,7%, devolviendo cierta estabilidad después de la caída del mes

Llegadas de pasajeros internacionales, por comunidad autónoma de destino

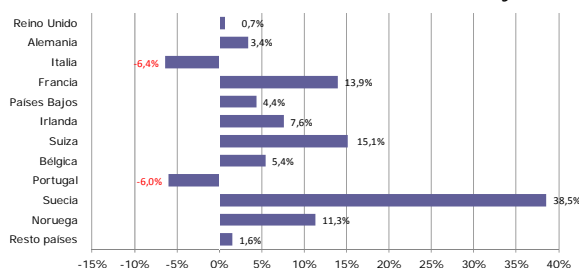
Mayo 2012



Fuente: Aena. Elaboración propia a partir de los registros administrativos de Aena

Variación interanual de los pasajeros en compañías aéreas de bajo coste, por país de origen

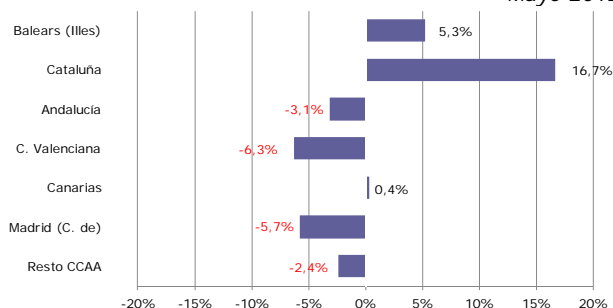
Mayo 2012



Fuente: Aena. Elaboración propia a partir de los registros administrativos de Aena

Variación interanual de los pasajeros en compañías aéreas de bajo coste, por comunidad autónoma de destino

Mayo 2012



Fuente: Aena. Elaboración propia a partir de los registros administrativos de Aena

anterior. Baleares fue el principal destino de las llegadas de CBC desde este país (25,9%) y registró un ligero crecimiento del 0,5%. Le siguió Andalucía con el 17,4% de las llegadas, pero un 4,4% de caída, continuando la pauta observada desde noviembre de 2011.

Desde *Alemania* volaron aproximadamente dos de cada diez pasajeros de CBC, un 3,4% más que hace un año. Baleares fue la comunidad autónoma que más llegadas recibió (56,8%), experimentando un avance interanual del 4,5%. Un mes más es destacable el incremento de Cataluña (28,9%).

Este mes volaron desde *Italia* el 8,8% de los pasajeros de CBC, un 6,4% menos que en mayo de 2011. Entre sus principales destinos, solo Cataluña mejoró, con un 6,5% de crecimiento. El resto de comunidades autónomas principales mantuvieron los descensos observados en meses anteriores.

A continuación de estos tres países, otros con menor importancia por volumen de llegadas de CBC, como Francia o Países Bajos, mostraron avances interanuales.

COMUNIDADES AUTÓNOMAS DE DESTINO

Las comunidades autónomas que más pasajeros de CBC recibieron en mayo fueron Baleares (26,7%), Cataluña (22,5%), Andalucía (13,9%), la Comunidad Valenciana (12,3%) y las Islas Canarias (11,9%).

Las dos primeras mejoraron las cifras de hace un año, al crecer un 5,3% y un 16,7%, respectivamente. Las Islas Canarias mantuvieron la cifra de mayo de 2011, y Andalucía y la Comunidad Valenciana cayeron un 3,1% y un 6,3%, respectivamente, continuando con la tendencia registrada en meses anteriores.

^(*) En la nota se considera a los pasajeros de vuelos internacionales, tanto a los no residentes como a los residentes en España. Por lo tanto, los términos pasajero internacional y turista internacional no son en este caso equivalentes.

ENTRADA DE PASAJEROS EN COMPAÑÍAS AÉREAS DE BAJO COSTE Mayo 2012

Entrada de pasajeros según tipo de COMPAÑÍA AÉREA	mensual			acumulado		
	total pasajeros	% verticales	variación interanual	total pasajeros	% verticales	variación interanual
TOTAL	5.843.432	100,0%	0,5%	22.288.926	100,0%	-1,2%
Bajo coste	3.557.872	60,9%	2,8%	12.539.522	56,3%	-0,6%
Tradicionales	2.285.560	39,1%	-2,8%	9.749.404	43,7%	-2,0%

SEGÚN MERCADO DE ORIGEN

TOTAL	3.557.872	100,0%	2,8%	3.557.872	100,0%	2,8%
Reino Unido	1.346.406	37,8%	0,7%	4.248.887	33,9%	-1,8%
Alemania	708.581	19,9%	3,4%	2.453.804	19,6%	-3,5%
Italia	313.579	8,8%	-6,4%	1.363.578	10,9%	-4,8%
Francia	215.747	6,1%	13,9%	813.986	6,5%	10,3%
Países Bajos	193.971	5,5%	4,4%	679.722	5,4%	3,8%
Irlanda	141.256	4,0%	7,6%	450.811	3,6%	1,4%
Suiza	102.020	2,9%	15,1%	381.895	3,0%	11,8%
Bélgica	85.713	2,4%	5,4%	361.138	2,9%	2,5%
Portugal	61.744	1,7%	-6,0%	271.188	2,2%	-6,8%
Suecia	60.577	1,7%	38,5%	199.227	1,6%	20,5%
Noruega	52.751	1,5%	11,3%	227.409	1,8%	-1,0%
Resto países	275.527	7,7%	1,6%	1.087.877	8,7%	-0,5%

SEGÚN COMUNIDAD AUTÓNOMA DE DESTINO

TOTAL	3.557.872	100,0%	2,8%	3.557.872	100,0%	2,8%
Balears (Illes)	948.923	26,7%	5,3%	1.984.479	15,8%	0,0%
Cataluña	800.699	22,5%	16,7%	2.912.004	23,2%	10,7%
Andalucía	493.384	13,9%	-3,1%	1.667.486	13,3%	-6,7%
C. Valenciana	437.780	12,3%	-6,3%	1.560.562	12,4%	-7,4%
Islas Canarias	424.098	11,9%	0,4%	2.504.995	20,0%	-1,9%
Madrid (C. de)	308.574	8,7%	-5,7%	1.427.903	11,4%	-4,2%
Resto de CCAA	144.414	4,1%	-2,4%	482.093	3,8%	0,4%

SEGÚN AEROPUERTO DE DESTINO

TOTAL	3.557.872	100,0%	2,8%	3.557.872	100,0%	2,8%
Palma de Mallorca	753.424	21,2%	7,2%	1.729.734	13,8%	0,9%
Barcelona	620.207	17,4%	27,4%	2.428.122	19,4%	25,3%
Málaga	398.739	11,2%	-1,6%	1.327.206	10,6%	-5,5%
Alicante	333.158	9,4%	-6,8%	1.147.907	9,2%	-7,6%
Madrid-Barajas	308.574	8,7%	-5,7%	1.427.903	11,4%	-4,2%
Tenerife Sur	160.822	4,5%	3,0%	976.134	7,8%	2,6%
Ibiza	142.309	4,0%	-0,1%	193.545	1,5%	-5,6%
Girona-Costa Brava	135.374	3,8%	1,3%	405.716	3,2%	-25,7%
Valencia	104.622	2,9%	-4,6%	412.655	3,3%	-6,9%
Gran Canaria	100.869	2,8%	-0,3%	667.062	5,3%	-1,5%
Resto aeropuertos	499.774	14,0%	-7,3%	1.823.538	14,5%	-8,8%

Fuente: Aena. Elaboración propia a partir de los registros administrativos de Aena

ENTRADA DE PASAJEROS EN COMPAÑÍAS AÉREAS TRADICIONALES Mayo 2012

Entrada de pasajeros según tipo de COMPAÑÍA AÉREA	mensual			acumulado		
	total pasajeros	% verticales	variación interanual	total pasajeros	% verticales	variación interanual
TOTAL	5.843.432	100,0%	0,5%	22.288.926	100,0%	-1,2%
Bajo coste	3.557.872	60,9%	2,8%	12.539.522	56,3%	-0,6%
Tradicionales	2.285.560	39,1%	-2,8%	9.749.404	43,7%	-2,0%

SEGÚN MERCADO DE ORIGEN

TOTAL	2.285.560	100,0%	-2,8%	9.749.404	100,0%	-2,0%
Alemania	371.818	16,3%	3,8%	1.408.539	14,4%	5,3%
Reino Unido	249.336	10,9%	-5,0%	917.299	9,4%	-1,7%
Francia	236.591	10,4%	-4,5%	1.008.594	10,3%	0,3%
Italia	128.953	5,6%	-19,2%	573.126	5,9%	-16,5%
Suiza	112.897	4,9%	9,2%	485.381	5,0%	8,3%
Bélgica	107.597	4,7%	1,3%	430.782	4,4%	-0,9%
Países Bajos	74.285	3,3%	-7,3%	335.657	3,4%	-3,2%
Rusia Fed.	73.020	3,2%	26,7%	223.678	2,3%	26,7%
Portugal	71.394	3,1%	-5,6%	322.841	3,3%	-3,7%
Suecia	35.189	1,5%	-20,8%	283.517	2,9%	-13,3%
Dinamarca	33.947	1,5%	-25,9%	207.773	2,1%	-23,8%
Resto países	790.533	34,6%	-2,3%	3.552.217	36,4%	-2,6%

SEGÚN COMUNIDAD AUTÓNOMA DE DESTINO

TOTAL	2.285.560	100,0%	-2,8%	9.749.404	100,0%	-2,0%
Madrid (C. de)	1.035.326	45,3%	-2,6%	4.666.751	47,9%	-2,9%
Cataluña	469.568	20,5%	-10,7%	1.852.012	19,0%	-4,3%
Baleares (Illes)	308.592	13,5%	0,1%	493.496	5,1%	4,6%
Islas Canarias	214.805	9,4%	-0,7%	1.798.181	18,4%	-3,5%
Andalucía	129.712	5,7%	6,1%	441.160	4,5%	4,8%
C. Valenciana	69.909	3,1%	15,2%	276.291	2,8%	12,2%
Resto de CCAA	57.648	2,5%	6,7%	221.513	2,3%	8,5%

SEGÚN AEROPUERTO DE DESTINO

TOTAL	2.285.560	100,0%	-2,8%	9.749.404	100,0%	-2,0%
Madrid-Barajas	1.034.418	45,3%	-2,6%	4.662.940	47,8%	-2,9%
Barcelona	450.772	19,7%	-10,8%	1.823.223	18,7%	-4,4%
Palma de Mallorca	256.240	11,2%	0,4%	437.306	4,5%	5,6%
Málaga	112.576	4,9%	8,6%	394.920	4,1%	6,9%
Tenerife Sur	75.356	3,3%	1,4%	628.525	6,4%	-1,4%
Gran Canaria	54.540	2,4%	-3,1%	596.951	6,1%	-3,3%
Fuerteventura	47.521	2,1%	-5,9%	324.353	3,3%	-5,4%
Bilbao	44.042	1,9%	20,2%	167.749	1,7%	18,5%
Valencia	35.604	1,6%	26,7%	152.544	1,6%	28,8%
Ibiza	34.495	1,5%	1,5%	38.230	0,4%	0,1%
Resto aeropuertos	139.996	6,1%	-3,1%	522.663	5,4%	-6,6%

Fuente: Aena. Elaboración propia a partir de los registros administrativos de Aena

ENTRADA DE PASAJEROS POR VÍA AÉREA Mayo 2012

Entrada de pasajeros según tipo de COMPAÑÍA AÉREA	mensual			acumulado		
	total pasajeros	% verticales	variación interanual	total pasajeros	% verticales	variación interanual
TOTAL	5.843.432	100,0%	0,5%	22.288.926	100,0%	-1,2%
Bajo coste	3.557.872	60,9%	2,8%	12.539.522	56,3%	-0,6%
Tradicionales	2.285.560	39,1%	-2,8%	9.749.404	43,7%	-2,0%

SEGÚN MERCADO DE ORIGEN

	total pasajeros	% verticales	variación interanual	total pasajeros	% verticales	variación interanual
TOTAL	5.843.432	100,0%	0,5%	22.288.926	100,0%	-1,2%
Reino Unido	1.595.742	27,3%	-0,2%	5.166.186	23,2%	-1,8%
Alemania	1.080.399	18,5%	3,6%	3.862.343	17,3%	-0,5%
Francia	452.338	7,7%	3,5%	1.822.580	8,2%	4,5%
Italia	442.532	7,6%	-10,5%	1.936.704	8,7%	-8,6%
Países Bajos	268.256	4,6%	0,8%	1.015.379	4,6%	1,4%
Suiza	214.917	3,7%	12,0%	867.276	3,9%	9,8%
Bélgica	193.310	3,3%	3,1%	791.920	3,6%	0,6%
Irlanda	150.383	2,6%	3,1%	472.847	2,1%	-3,6%
Portugal	133.138	2,3%	-5,8%	594.029	2,7%	-5,2%
Suecia	95.766	1,6%	8,6%	482.744	2,2%	-2,0%
Noruega	82.118	1,4%	11,4%	438.247	2,0%	-2,9%
Resto países	1.134.533	19,4%	-0,7%	4.838.671	21,7%	-1,7%

SEGÚN COMUNIDAD AUTÓNOMA DE DESTINO

	total pasajeros	% verticales	variación interanual	total pasajeros	% verticales	variación interanual
TOTAL	5.843.432	100,0%	0,5%	22.288.926	100,0%	-1,2%
Madrid (C. de)	1.343.900	23,0%	-3,3%	6.094.654	27,3%	-3,2%
Cataluña	1.270.267	21,7%	4,8%	4.764.016	21,4%	4,3%
Baleares (Illes)	1.257.515	21,5%	4,0%	2.477.975	11,1%	0,9%
Islas Canarias	638.903	10,9%	0,0%	4.303.176	19,3%	-2,6%
Andalucía	623.096	10,7%	-1,3%	2.108.646	9,5%	-4,5%
C. Valenciana	507.689	8,7%	-3,8%	1.836.853	8,2%	-4,9%
Resto de CCAA	202.062	3,5%	0,0%	703.606	3,2%	2,8%

SEGÚN AEROPUERTO DE DESTINO

	total pasajeros	% verticales	variación interanual	total pasajeros	% verticales	variación interanual
TOTAL	5.843.432	100,0%	0,5%	22.288.926	100,0%	-1,2%
Madrid-Barajas	1.342.992	23,0%	-3,3%	6.090.843	27,3%	-3,2%
Barcelona	1.070.979	18,3%	8,0%	4.251.345	19,1%	10,6%
Palma de Mallorca	1.009.664	17,3%	5,4%	2.167.040	9,7%	1,8%
Málaga	511.315	8,8%	0,5%	1.722.126	7,7%	-2,9%
Alicante	367.463	6,3%	-5,8%	1.271.654	5,7%	-7,2%
Tenerife Sur	236.178	4,0%	2,5%	1.604.659	7,2%	1,0%
Ibiza	176.804	3,0%	0,2%	231.775	1,0%	-4,7%
Gran Canaria	155.409	2,7%	-1,3%	1.264.013	5,7%	-2,3%
Valencia	140.226	2,4%	1,7%	565.199	2,5%	0,6%
Girona-Costa Brava	139.795	2,4%	2,9%	416.802	1,9%	-24,1%
Resto aeropuertos	692.607	11,9%	-5,9%	2.703.470	12,1%	-7,2%

Fuente: Aena. Elaboración propia a partir de los registros administrativos de Aena