

Datos provisionales. Los datos adquieren carácter definitivo transcurridos 12 meses desde su fecha de publicación.

Más información: IET www.iet.tourspain.es

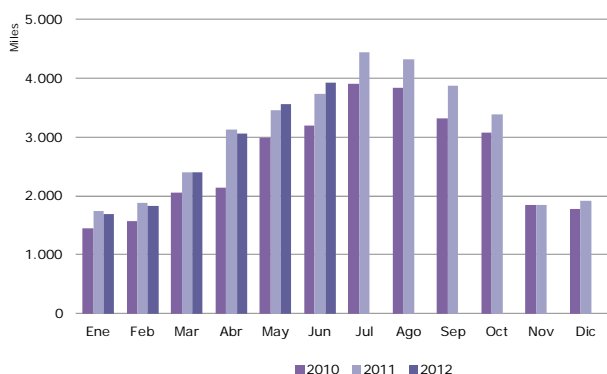
Toda persona que utilice estos datos deberá citar, en cualquier publicación que haga uso de ellos, al IET como fuente del dato y la operación estadística de la que proceden los datos.



junio 2012

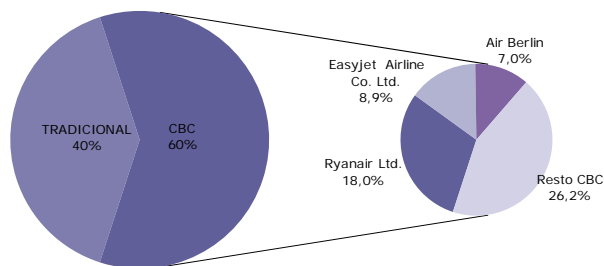
NOTA DE COYUNTURA

Llegadas de pasajeros en compañías aéreas de bajo coste, según meses 2010-2012



Fuente: Aena. Elaboración propia a partir de los registros administrativos de Aena

Distribución de los pasajeros por tipo de compañía aérea Junio 2012



Fuente: Aena. Elaboración propia a partir de los registros administrativos de Aena

cbc compañías aéreas de bajo coste

En **junio** el volumen de pasajeros internacionales en España ascendió a 6,5 millones, un 3,2% más que hace un año. Seis de cada diez llegadas fueron efectuadas por alguna compañía aérea de bajo coste (CBC), lo que supone un aumento interanual del 5,2%. Las compañías aéreas tradicionales mantuvieron el volumen de pasajeros de hace un año.

El grado de ocupación de los vuelos internacionales de CBC fue del 84%, el más alto del año y por encima del alcanzado en junio de 2011 (82%). Las compañías aéreas tradicionales registraron una ocupación media siete puntos inferior a la de los vuelos de CBC, pero igualmente superior a la de hace un año (76%).

Las CBC con más dinamismo en junio fueron Ryanair, Easyjet y Airberlin. Destacaron los avances interanuales de las dos últimas, mientras que Ryanair efectuó prácticamente el mismo número de llegadas.

El **primer semestre** del año registra un volumen de pasajeros internacionales similar al del mismo periodo de 2011. Las CBC, el 57,1% del total, acumulan un ligero aumento del 0,8% mientras que las tradicionales han retrocedido un 1,6%.

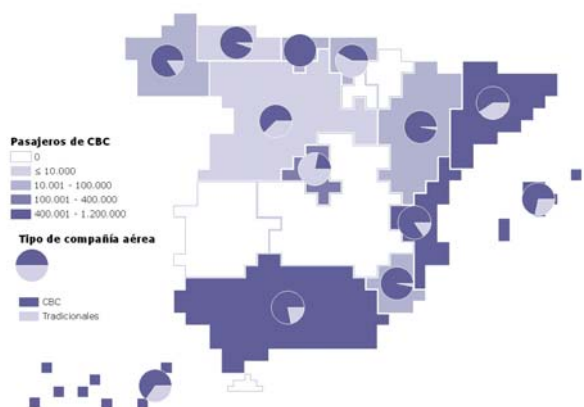
MERCADOS EMISORES

El Reino Unido, Alemania e Italia, con el 67,2% del las llegadas de CBC, encabezaron el ranking de países emisores.

El *Reino Unido* emitió un 6,3% más de pasajeros que hace un año. Este aumento ha repercutido en las principales comunidades autónomas de destino del mes, Baleares, Andalucía y Canarias. Las tres recibieron en conjunto el 62,4% de las llegadas y experimentaron

Llegadas de pasajeros internacionales, por comunidad autónoma de destino

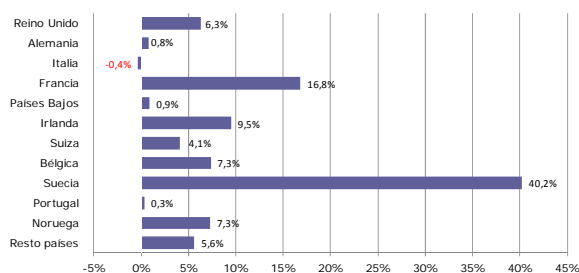
Junio 2012



Fuente: Aena. Elaboración propia a partir de los registros administrativos de Aena

Variación interanual de los pasajeros en compañías aéreas de bajo coste, por país de origen

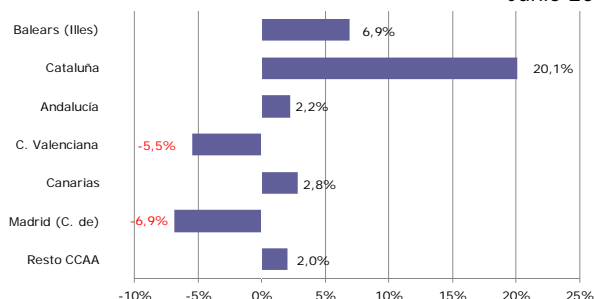
Junio 2012



Fuente: Aena. Elaboración propia a partir de los registros administrativos de Aena

Variación interanual de los pasajeros en compañías aéreas de bajo coste, por comunidad autónoma de destino

Junio 2012



Fuente: Aena. Elaboración propia a partir de los registros administrativos de Aena

crecimientos respectivos del 8,1%, el 2% y el 8,3%.

Las llegadas de CBC desde *Alemania*, el 19,4% del total, crecieron este mes un 0,8%. Baleares que se mantiene como el principal destino, al recibir aproximadamente seis de cada diez pasajeros, experimentó un avance interanual del 1,5%. El resto de comunidades autónomas con cierto peso, salvo Cataluña, registraron caídas.

Italia redujo ligeramente el número de pasajeros de CBC en España (-0,4%). De sus principales comunidades autónomas de destino, Cataluña y Baleares recibieron más llegadas que hace un año, un 6,2% y un 14%, respectivamente. Sin embargo el resto de destinos mostraron retrocesos interanuales.

El comportamiento del resto de mercados ha sido positivo en junio, un mes más destaca el crecimiento de los pasajeros que volaron desde Francia (un 16,8% más) y de manera especial los procedentes de Suecia, con un avance interanual del 40%.

COMUNIDADES AUTÓNOMAS DE DESTINO

Las principales comunidades autónomas de destino de las CBC en junio: Baleares, Cataluña, Andalucía, la Comunidad Valenciana y Canarias, acumularon el 88,3% de las llegadas.

Todas ellas recibieron más pasajeros de CBC que hace un año, entre el 2,2% de Andalucía y el 20,1% de Cataluña. Solo la Comunidad Valenciana experimentó un descenso del 5,5%, continuando con la tendencia observada en meses anteriores. A continuación de estas comunidades autónomas, la Comunidad de Madrid también recibió menos llegadas de CBC que hace un año (-6,9%).

(*) En la nota se considera a los pasajeros de vuelos internacionales, tanto a los no residentes como a los residentes en España. Por lo tanto, los términos pasajero internacional y turista internacional no son en este caso equivalentes.

ENTRADA DE PASAJEROS EN COMPAÑÍAS AÉREAS DE BAJO COSTE *Junio 2012*

Entrada de pasajeros según tipo de COMPAÑÍA AÉREA	mensual			acumulado		
	total pasajeros	% verticales	variación interanual	total pasajeros	% verticales	variación interanual
TOTAL	6.547.981	100,0%	3,2%	28.836.907	100,0%	-0,2%
Bajo coste	3.930.348	60,0%	5,2%	16.472.751	57,1%	0,8%
Tradicionales	2.617.633	40,0%	0,3%	12.364.156	42,9%	-1,6%

SEGÚN MERCADO DE ORIGEN

	total pasajeros	% verticales	variación interanual	total pasajeros	% verticales	variación interanual
TOTAL	3.930.348	100,0%	5,2%	16.472.751	100,0%	0,8%
Reino Unido	1.524.369	38,8%	6,3%	5.773.256	35,0%	0,2%
Alemania	762.728	19,4%	0,8%	3.216.532	19,5%	-2,5%
Italia	353.258	9,0%	-0,4%	1.719.661	10,4%	-3,8%
Francia	222.210	5,7%	16,8%	1.036.252	6,3%	11,7%
Países Bajos	190.441	4,8%	0,9%	870.163	5,3%	3,1%
Irlanda	175.342	4,5%	9,5%	626.153	3,8%	3,6%
Suiza	106.360	2,7%	4,1%	488.255	3,0%	10,0%
Bélgica	84.598	2,2%	7,3%	445.736	2,7%	3,4%
Suecia	70.095	1,8%	40,2%	269.322	1,6%	25,0%
Portugal	64.933	1,7%	0,3%	336.121	2,0%	-5,5%
Noruega	62.318	1,6%	7,3%	289.727	1,8%	0,7%
Resto países	313.696	8,0%	5,6%	1.401.573	8,5%	0,8%

SEGÚN COMUNIDAD AUTÓNOMA DE DESTINO

	total pasajeros	% verticales	variación interanual	total pasajeros	% verticales	variación interanual
TOTAL	3.930.348	100,0%	5,2%	16.472.751	100,0%	0,8%
Balears (Illes)	1.176.324	29,9%	6,9%	3.160.803	19,2%	2,5%
Cataluña	844.630	21,5%	20,1%	3.756.634	22,8%	12,7%
Andalucía	531.319	13,5%	2,2%	2.199.492	13,4%	-4,7%
C. Valenciana	463.007	11,8%	-5,5%	2.024.167	12,3%	-7,0%
Islas Canarias	455.980	11,6%	2,8%	2.960.975	18,0%	-1,2%
Madrid (C. de)	298.997	7,6%	-6,9%	1.726.900	10,5%	-4,7%
Resto de CCAA	160.091	4,1%	2,0%	643.780	3,9%	1,0%

SEGÚN AEROPUERTO DE DESTINO

	total pasajeros	% verticales	variación interanual	total pasajeros	% verticales	variación interanual
TOTAL	3.930.348	100,0%	5,2%	16.472.751	100,0%	0,8%
Palma de Mallorca	880.137	22,4%	6,6%	2.609.871	15,8%	2,8%
Barcelona	643.383	16,4%	29,6%	3.071.505	18,6%	26,2%
Málaga	438.788	11,2%	3,9%	1.766.625	10,7%	-3,3%
Alicante	355.897	9,1%	-6,8%	1.504.402	9,1%	-7,4%
Madrid-Barajas	298.997	7,6%	-6,9%	1.726.900	10,5%	-4,7%
Ibiza	213.887	5,4%	5,9%	407.432	2,5%	0,1%
Tenerife Sur	174.466	4,4%	10,4%	1.150.600	7,0%	3,8%
Girona-Costa Brava	143.036	3,6%	3,6%	548.752	3,3%	-19,8%
Gran Canaria	107.228	2,7%	3,0%	774.290	4,7%	-0,9%
Valencia	107.110	2,7%	-1,0%	519.765	3,2%	-5,7%
Resto aeropuertos	567.419	14,4%	-1,7%	2.392.609	14,5%	-7,2%

Fuente: Aena. Elaboración propia a partir de los registros administrativos de Aena

ENTRADA DE PASAJEROS EN COMPAÑÍAS AÉREAS TRADICIONALES Junio 2012

Entrada de pasajeros según tipo de COMPAÑÍA AÉREA	mensual			acumulado		
	total pasajeros	% verticales	variación interanual	total pasajeros	% verticales	variación interanual
TOTAL	6.547.981	100,0%	3,2%	28.836.907	100,0%	-0,2%
Bajo coste	3.930.348	60,0%	5,2%	16.472.751	57,1%	0,8%
Tradicionales	2.617.633	40,0%	0,3%	12.364.156	42,9%	-1,6%

SEGÚN MERCADO DE ORIGEN

TOTAL	2.617.633	100,0%	0,3%	12.364.156	100,0%	-1,6%
Alemania	389.073	14,9%	0,0%	1.797.612	14,5%	4,1%
Reino Unido	293.599	11,2%	4,4%	1.210.898	9,8%	-0,3%
Francia	231.162	8,8%	-3,3%	1.239.700	10,0%	-0,4%
Rusia Fed.	164.282	6,3%	31,9%	387.960	3,1%	28,9%
Italia	163.189	6,2%	-18,8%	733.490	5,9%	-17,4%
Suiza	121.123	4,6%	8,1%	606.504	4,9%	8,2%
Bélgica	114.945	4,4%	1,9%	545.727	4,4%	-0,3%
Portugal	77.867	3,0%	-4,8%	400.708	3,2%	-3,9%
Países Bajos	71.603	2,7%	-6,9%	407.260	3,3%	-3,9%
Noruega	54.878	2,1%	43,5%	265.716	2,1%	2,2%
Dinamarca	48.780	1,9%	-14,9%	256.553	2,1%	-22,2%
Resto países	887.132	33,9%	-1,0%	4.512.028	36,5%	-2,9%

SEGÚN COMUNIDAD AUTÓNOMA DE DESTINO

TOTAL	2.617.633	100,0%	0,3%	12.364.156	100,0%	-1,6%
Madrid (C. de)	1.066.802	40,8%	-0,8%	5.733.553	46,4%	-2,5%
Cataluña	565.116	21,6%	-3,8%	2.417.128	19,5%	-4,2%
Baleares (Illes)	463.081	17,7%	3,7%	956.577	7,7%	4,2%
Islas Canarias	239.052	9,1%	-0,8%	2.037.233	16,5%	-3,2%
Andalucía	150.451	5,7%	10,2%	590.924	4,8%	6,0%
C. Valenciana	85.876	3,3%	23,9%	361.569	2,9%	14,6%
Resto de CCAA	47.255	1,8%	-13,0%	267.172	2,2%	3,3%

SEGÚN AEROPUERTO DE DESTINO

TOTAL	2.617.633	100,0%	0,3%	12.364.156	100,0%	-1,6%
Madrid-Barajas	1.066.033	40,7%	-0,8%	5.728.973	46,3%	-2,5%
Barcelona	541.026	20,7%	-3,3%	2.364.249	19,1%	-4,1%
Palma de Mallorca	355.386	13,6%	5,9%	792.692	6,4%	5,8%
Málaga	127.708	4,9%	9,6%	521.997	4,2%	7,4%
Tenerife Sur	86.259	3,3%	2,5%	714.784	5,8%	-0,9%
Ibiza	68.815	2,6%	-8,8%	107.045	0,9%	-5,8%
Gran Canaria	60.221	2,3%	-5,0%	657.172	5,3%	-3,5%
Fuerteventura	53.205	2,0%	-3,7%	377.558	3,1%	-5,2%
Alicante	44.279	1,7%	19,3%	167.428	1,4%	1,5%
Valencia	41.597	1,6%	29,2%	194.141	1,6%	28,9%
Resto aeropuertos	173.104	6,6%	-1,9%	738.117	6,0%	-1,6%

Fuente: Aena. Elaboración propia a partir de los registros administrativos de Aena

ENTRADA DE PASAJEROS POR VÍA AÉREA *Junio 2012*

Entrada de pasajeros según tipo de COMPAÑÍA AÉREA	mensual			acumulado		
	total pasajeros	% verticales	variación interanual	total pasajeros	% verticales	variación interanual
TOTAL	6.547.981	100,0%	3,2%	28.836.907	100,0%	-0,2%
Bajo coste	3.930.348	60,0%	5,2%	16.472.751	57,1%	0,8%
Tradicionales	2.617.633	40,0%	0,3%	12.364.156	42,9%	-1,6%

SEGÚN MERCADO DE ORIGEN

TOTAL	6.547.981	100,0%	3,2%	28.836.907	100,0%	-0,2%
Reino Unido	1.817.968	27,8%	6,0%	6.984.154	24,2%	0,1%
Alemania	1.151.801	17,6%	0,5%	5.014.144	17,4%	-0,2%
Italia	516.447	7,9%	-7,0%	2.453.151	8,5%	-8,3%
Francia	453.372	6,9%	5,6%	2.275.952	7,9%	4,7%
Países Bajos	262.044	4,0%	-1,4%	1.277.423	4,4%	0,8%
Suiza	227.483	3,5%	6,2%	1.094.759	3,8%	9,0%
Bélgica	199.543	3,0%	4,1%	991.463	3,4%	1,3%
Irlanda	185.814	2,8%	5,0%	658.661	2,3%	-1,3%
Rusia Fed.	171.253	2,6%	31,4%	411.007	1,4%	30,5%
Portugal	142.800	2,2%	-2,5%	736.829	2,6%	-4,7%
Noruega	117.196	1,8%	21,7%	555.443	1,9%	1,4%
Resto países	1.302.260	19,9%	1,9%	6.383.921	22,1%	-1,9%

SEGÚN COMUNIDAD AUTÓNOMA DE DESTINO

TOTAL	6.547.981	100,0%	3,2%	28.836.907	100,0%	-0,2%
Balears (Illes)	1.639.405	25,0%	6,0%	4.117.380	14,3%	2,9%
Cataluña	1.409.746	21,5%	9,2%	6.173.762	21,4%	5,4%
Madrid (C. de)	1.365.799	20,9%	-2,2%	7.460.453	25,9%	-3,0%
Islas Canarias	695.032	10,6%	1,6%	4.998.208	17,3%	-2,0%
Andalucía	681.770	10,4%	3,9%	2.790.416	9,7%	-2,6%
C. Valenciana	548.883	8,4%	-1,9%	2.385.736	8,3%	-4,2%
Resto de CCAA	207.346	3,2%	-1,8%	910.952	3,2%	1,7%

SEGÚN AEROPUERTO DE DESTINO

TOTAL	6.547.981	100,0%	3,2%	28.836.907	100,0%	-0,2%
Madrid-Barajas	1.365.030	20,8%	-2,2%	7.455.873	25,9%	-3,1%
Palma de Mallorca	1.235.523	18,9%	6,4%	3.402.563	11,8%	3,4%
Barcelona	1.184.409	18,1%	12,2%	5.435.754	18,8%	10,9%
Málaga	566.496	8,7%	5,1%	2.288.622	7,9%	-1,1%
Alicante	400.176	6,1%	-4,5%	1.671.830	5,8%	-6,6%
Ibiza	282.702	4,3%	1,9%	514.477	1,8%	-1,2%
Tenerife Sur	260.725	4,0%	7,7%	1.865.384	6,5%	1,9%
Gran Canaria	167.449	2,6%	0,0%	1.431.462	5,0%	-2,1%
Girona-Costa Brava	151.097	2,3%	2,7%	567.899	2,0%	-18,4%
Valencia	148.707	2,3%	5,9%	713.906	2,5%	1,7%
Resto aeropuertos	785.667	12,0%	-1,8%	3.489.137	12,1%	-6,0%

Fuente: Aena. Elaboración propia a partir de los registros administrativos de Aena