

Datos provisionales. Los datos adquieren carácter definitivo transcurridos 12 meses desde su fecha de publicación.

Más información: Turespaña www.iet.tourspain.es

Toda persona que utilice estos datos deberá citar, en cualquier publicación que haga uso de ellos, al Turespaña como fuente del dato y la operación estadística de la que proceden los datos.

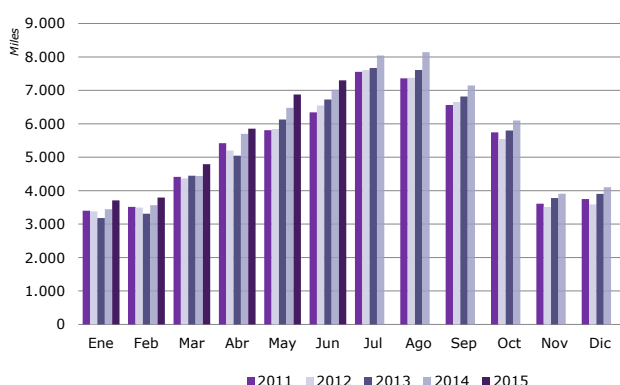


junio 2015

cbc compañías aéreas de bajo coste

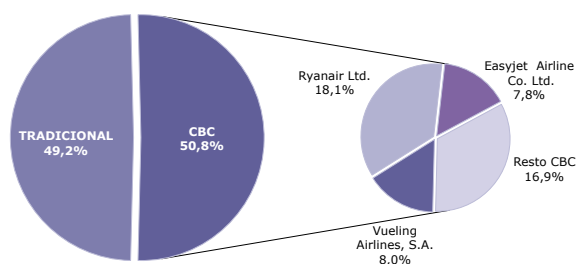
NOTA DE COYUNTURA

Llegadas de pasajeros según meses 2011-2015



Fuente: Elaboración propia a partir de los registros administrativos de Aena

Distribución de los pasajeros por tipo de compañía aérea Junio 2015



Fuente: Elaboración propia a partir de los registros administrativos de Aena

En junio los aeropuertos españoles recibieron 7,3 millones de pasajeros internacionales, lo que supuso un crecimiento interanual del 4% respecto al mismo mes del año anterior. Las compañías aéreas de bajo coste (CBC) transportaron el 50,8% de los pasajeros, experimentando un notable aumento del 8,8%, mientras que los que volaron en compañías tradicionales se mantuvieron prácticamente estables, con una variación del -0,5%.

Ryanair, Easyjet y Vueling acapararon el 67% de los de pasajeros que volaron en alguna CBC, y el 34% del total del flujo aéreo internacional recibido en España en junio. Las tres mostraron una evolución creciente, destacando, un mes más, el aumento de Vueling.

Entre enero y junio de 2015 llegaron 32,3 millones de pasajeros internacionales a los aeropuertos españoles, un 5,5% más que hace un año. El tráfico de pasajeros de CBC acumula un incremento interanual del 10,3%, fruto de los notables aumentos registrados desde comienzos del año. Por su parte, las compañías tradicionales han registrado crecimientos mucho más moderados en estos seis meses. El 80% del total del flujo provino de la Unión Europea, experimentando un aumento del 6,3%. El resto del flujo (20%) experimentó un incremento del 2,4%.

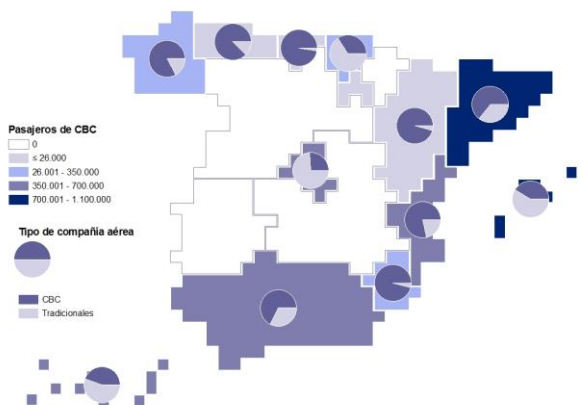
MERCADOS EMISORES

Todos los principales países emisores de pasajeros internacionales con destino España incrementaron sus llegadas en junio, excepto Noruega. Alemania, Reino Unido, Italia y Francia fueron responsables de cerca del 60% del flujo de pasajeros en vuelos internacionales este mes, superando cada uno los 500 mil pasajeros internacionales.

La llegada de pasajeros internacionales desde Reino Unido, recupera en junio cierto dinamismo frente a los dos meses anteriores, registrando una subida de 2,4% respecto al mismo mes de 2014, y acaparando el 27,2% del total de llegadas. Se produjo un notable aumento de

Llegadas de pasajeros internacionales, por comunidad autónoma de destino

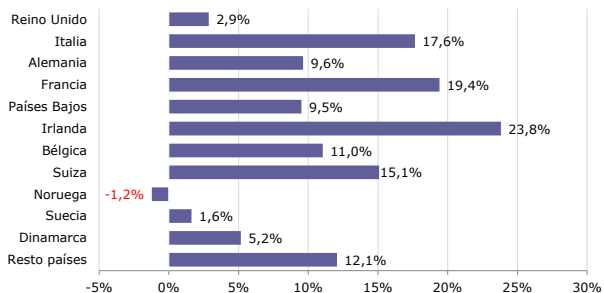
Junio 2015



Fuente: Elaboración propia a partir de los registros administrativos de Aena

Variación interanual de los pasajeros en compañías aéreas de bajo coste, por país de origen

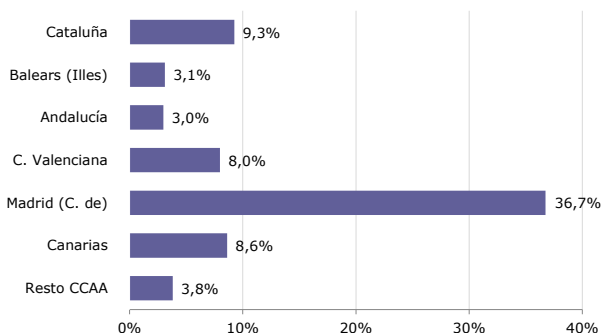
Junio 2015



Fuente: Elaboración propia a partir de los registros administrativos de Aena

Variación interanual de los pasajeros en compañías aéreas de bajo coste, por comunidad autónoma de destino

Junio 2015



Fuente: Elaboración propia a partir de los registros administrativos de Aena

llegadas en todas las comunidades con mayor número de flujos aéreos, destacando la subida interanual de la C. de Madrid (+10,8%) y País Vasco (+42,2%). Los aeropuertos británicos fueron el punto de partida del 38% de los pasajeros recibidos en España en CBC, registrando un incremento interanual del 2,9%. Los destinos más beneficiados por la subida fueron la C. de Madrid y la C. Valenciana.

Alemania fue el origen del 17,5% de las llegadas internacionales del mes, reflejando una suave expansión del 0,6% en relación a junio de 2014. Aunque la C. de Madrid experimentó un notable aumento, éste se vio contrarrestado por el descenso en Baleares. Los pasajeros que llegaron en alguna CBC procedente de Alemania crecieron un 9,6% respecto a hace un año, beneficiando a la C. de Madrid, Cataluña, C. Valenciana y Baleares principalmente.

Desde Italia llegó el 8% del flujo de pasajeros internacionales recibidos en junio, registrando un incremento interanual del 12,2%. Esta subida benefició a todas las comunidades autónomas exceptuando a Baleares. En cuanto a las llegadas en CBC, Italia emitió el 11,3% de las mismas, mostrando un crecimiento del 17,6% que favoreció a todas las comunidades.

Las llegadas aéreas desde Francia se incrementaron un 10,9%, repercutiendo en todas las comunidades menos en el País Vasco y el P. de Asturias. El tráfico de pasajeros generado en este mercado por las CBC, que representó el 8% del total, creció un 19,4%, influyendo positivamente en prácticamente todas las comunidades autónomas.

Entre el resto de países destacó la subida de CBC de Irlanda (+23,8%), y el retroceso de Noruega (-1,2%), tras la señal de recuperación del mes anterior.

COMUNIDADES AUTÓNOMAS DE DESTINO

Baleares, Cataluña y La C. de Madrid fueron los destinos que más llegadas internacionales recibieron acaparando el 66% de total del flujo aéreo internacional. En términos de incrementos interanuales experimentaron una mejoría todas las comunidades, menos Baleares.

Respecto al tráfico aéreo de CBC, Cataluña fue la comunidad que más pasajeros en CBC recibió, recogiendo el 27,9% de llegadas. Vuelve a despuntar la C. de Madrid con una expansión interanual notoria del 36,7%.

(*) En la nota se considera a los pasajeros de vuelos internacionales, tanto a los no residentes como a los residentes en España. Por lo tanto, los términos pasajero internacional y turista internacional no son en este caso equivalentes.

ENTRADA DE PASAJEROS EN COMPAÑÍAS AÉREAS DE BAJO COSTE

Junio 2015

Entrada de pasajeros según tipo de COMPAÑÍA AÉREA	mensual			acumulado		
	total pasajeros	% verticales	variación interanual	total pasajeros	% verticales	variación interanual
TOTAL	7.299.697	100,0%	4,0%	32.326.866	100,0%	5,5%
Bajo coste	3.705.677	50,8%	8,8%	15.864.824	49,1%	10,3%
Tradicionales	3.594.020	49,2%	-0,5%	16.462.042	50,9%	1,3%

SEGÚN MERCADO DE ORIGEN

TOTAL	3.705.677	100,0%	8,8%	15.864.824	100,0%	10,3%
Reino Unido	1.407.405	38,0%	2,9%	5.623.780	35,4%	4,4%
Italia	420.359	11,3%	17,6%	1.911.822	12,1%	19,1%
Alemania	395.408	10,7%	9,6%	1.798.886	11,3%	12,6%
Francia	297.258	8,0%	19,4%	1.362.889	8,6%	18,8%
Países Bajos	223.526	6,0%	9,5%	1.010.885	6,4%	8,9%
Irlanda	153.529	4,1%	23,8%	497.290	3,1%	25,8%
Bélgica	116.180	3,1%	11,0%	577.355	3,6%	12,0%
Suiza	103.254	2,8%	15,1%	488.920	3,1%	12,2%
Noruega	95.567	2,6%	-1,2%	400.623	2,5%	-4,9%
Suecia	77.924	2,1%	1,6%	333.265	2,1%	2,9%
Dinamarca	77.269	2,1%	5,2%	330.806	2,1%	2,0%
Resto de países	337.998	9,1%	12,1%	1.528.303	9,6%	0,2%

SEGÚN COMUNIDAD AUTÓNOMA DE DESTINO

TOTAL	3.705.677	100,0%	8,8%	15.864.824	100,0%	10,3%
Cataluña	1.034.974	27,9%	9,3%	4.583.477	28,9%	9,7%
Balears (Iles)	714.966	19,3%	3,1%	1.893.328	11,9%	6,4%
Andalucía	537.188	14,5%	3,0%	2.357.424	14,9%	4,9%
C. Valenciana	522.224	14,1%	8,0%	2.260.473	14,2%	7,6%
Madrid (C. de)	379.060	10,2%	36,7%	2.040.269	12,9%	36,8%
Canarias	355.884	9,6%	8,6%	2.107.274	13,3%	6,4%
Resto de comunidades	161.381	4,4%	3,8%	622.579	3,9%	1,5%

SEGÚN AEROPUERTO DE DESTINO

TOTAL	3.705.677	100,0%	8,8%	15.864.824	100,0%	10,3%
Barcelona	905.122	24,4%	14,1%	4.145.266	26,1%	13,7%
Palma De Mallorca	482.170	13,0%	3,0%	1.425.066	9,0%	6,9%
Málaga	448.193	12,1%	3,3%	1.917.472	12,1%	4,4%
Alicante	405.527	10,9%	6,7%	1.708.988	10,8%	6,4%
Adolfo Suárez Madrid- Barajas	379.060	10,2%	36,7%	2.040.269	12,9%	36,8%
Ibiza	181.603	4,9%	-0,5%	374.785	2,4%	2,4%
Tenerife Sur	146.575	4,0%	5,7%	895.858	5,6%	3,6%
Valencia	116.697	3,1%	12,6%	551.485	3,5%	11,8%
Girona- Costa Brava	97.907	2,6%	-17,1%	361.350	2,3%	-16,0%
Lanzarote	86.554	2,3%	9,0%	463.457	2,9%	8,0%
Resto de aeropuertos	456.269	12,3%	5,8%	1.980.828	12,5%	4,9%

Fuente: Elaboración propia a partir de los registros administrativos de Aena.

* La lista de compañías aéreas de bajo coste aprobadas por AENA en 2015 no coinciden con las aprobadas en 2014, lo que implica que los datos no son comparables con los del mismo mes de 2014.

ENTRADA DE PASAJEROS EN **COMPAÑÍAS AÉREAS TRADICIONALES**

Junio 2015

Entrada de pasajeros según tipo de COMPAÑÍA AÉREA	mensual			acumulado		
	total pasajeros	% verticales	variación interanual	total pasajeros	% verticales	variación interanual
TOTAL	7.299.697	100,0%	4,0%	32.326.866	100,0%	5,5%
Bajo coste	3.705.677	50,8%	8,8%	15.864.824	49,1%	10,3%
Tradicionales	3.594.020	49,2%	-0,5%	16.462.042	50,9%	1,3%

SEGÚN MERCADO DE ORIGEN

TOTAL	3.594.020	100,0%	-0,5%	16.462.042	100,0%	1,3%
Alemania	880.945	24,5%	-3,0%	3.853.613	23,4%	-1,5%
Reino Unido	580.328	16,1%	1,3%	2.244.824	13,6%	0,3%
Francia	218.016	6,1%	1,0%	1.180.090	7,2%	1,9%
Estados Unidos	174.725	4,9%	8,1%	676.103	4,1%	7,0%
Italia	160.356	4,5%	0,0%	702.484	4,3%	4,3%
Suiza	153.538	4,3%	-4,8%	741.524	4,5%	2,2%
Bélgica	132.562	3,7%	5,9%	653.288	4,0%	7,2%
Portugal	97.065	2,7%	15,1%	492.163	3,0%	14,0%
Rusia Fed.	94.853	2,6%	-46,3%	296.285	1,8%	-35,7%
Países Bajos	78.491	2,2%	10,0%	422.168	2,6%	5,3%
Irlanda	77.331	2,2%	2,8%	286.981	1,7%	-2,6%
Resto de países	945.810	26,3%	5,1%	4.912.519	29,8%	4,1%

SEGÚN COMUNIDAD AUTÓNOMA DE DESTINO

TOTAL	3.594.020	100,0%	-0,5%	16.462.042	100,0%	1,3%
Madrid (C. de)	1.089.581	30,3%	8,6%	5.789.766	35,2%	7,5%
Balears (Illes)	1.012.822	28,2%	-5,0%	2.604.633	15,8%	-2,4%
Cataluña	579.004	16,1%	-8,4%	2.519.394	15,3%	-4,0%
Canarias	441.160	12,3%	-3,9%	3.568.435	21,7%	-2,9%
Andalucía	261.176	7,3%	7,5%	1.035.972	6,3%	7,1%
C. Valenciana	141.841	3,9%	-5,8%	620.071	3,8%	-6,7%
Resto de comunidades	68.436	1,9%	18,4%	323.771	2,0%	18,4%

SEGÚN AEROPUERTO DE DESTINO

TOTAL	3.594.020	100,0%	-0,5%	16.462.042	100,0%	1,3%
Adolfo Suárez Madrid- Barajas	1.089.581	30,3%	8,6%	5.789.766	35,2%	7,5%
Palma De Mallorca	791.034	22,0%	-5,1%	2.205.675	13,4%	-2,8%
Barcelona	541.482	15,1%	-8,9%	2.451.775	14,9%	-4,0%
Málaga	210.793	5,9%	6,0%	876.784	5,3%	6,0%
Ibiza	136.914	3,8%	-7,9%	249.181	1,5%	-4,4%
Tenerife Sur	133.575	3,7%	-9,7%	1.128.382	6,9%	-5,9%
Gran Canaria	107.908	3,0%	-6,8%	1.128.534	6,9%	-2,8%
Fuerteventura	103.825	2,9%	-1,9%	662.231	4,0%	-2,5%
Alicante	91.630	2,5%	-10,1%	379.484	2,3%	-11,8%
Lanzarote	89.263	2,5%	3,8%	590.051	3,6%	1,3%
Resto de aeropuertos	298.015	8,3%	8,3%	1.000.179	6,1%	10,1%

Fuente: Elaboración propia a partir de los registros administrativos de Aena

* La lista de compañías aéreas de bajo coste aprobadas por AENA en 2015 no coinciden con las aprobadas en 2014, lo que implica que los datos no son comparables con los del mismo mes de 2014.

ENTRADA DE PASAJEROS POR VÍA AÉREA

Junio 2015

Entrada de pasajeros según tipo de COMPAÑÍA AÉREA	mensual			acumulado		
	total pasajeros	% verticales	variación interanual	total pasajeros	% verticales	variación interanual
TOTAL	7.299.697	100,0%	4,0%	32.326.866	100,0%	5,5%
Bajo coste	3.705.677	50,8%	8,8%	15.864.824	49,1%	10,3%
Tradicionales	3.594.020	49,2%	-0,5%	16.462.042	50,9%	1,3%

SEGÚN MERCADO DE ORIGEN

TOTAL	7.299.697	100,0%	4,0%	32.326.866	100,0%	5,5%
Reino Unido	1.987.733	27,2%	2,4%	7.868.604	24,3%	3,2%
Alemania	1.276.353	17,5%	0,6%	5.652.499	17,5%	2,6%
Italia	580.715	8,0%	12,2%	2.614.306	8,1%	14,7%
Francia	515.274	7,1%	10,9%	2.542.979	7,9%	10,3%
Países Bajos	302.017	4,1%	9,6%	1.433.053	4,4%	7,8%
Suiza	256.792	3,5%	2,3%	1.230.444	3,8%	5,9%
Bélgica	248.742	3,4%	8,3%	1.230.643	3,8%	9,4%
Irlanda	230.860	3,2%	15,9%	784.271	2,4%	13,7%
Estados Unidos	174.725	2,4%	8,1%	676.103	2,1%	7,0%
Noruega	144.097	2,0%	-3,2%	653.678	2,0%	-8,1%
Portugal	143.117	2,0%	12,1%	723.467	2,2%	10,7%
Resto de países	1.439.272	19,7%	0,5%	6.916.819	21,4%	4,4%

SEGÚN COMUNIDAD AUTÓNOMA DE DESTINO

TOTAL	7.299.697	100,0%	4,0%	32.326.866	100,0%	5,5%
Balears (Iles)	1.727.788	23,7%	-1,8%	4.497.961	13,9%	1,2%
Cataluña	1.613.978	22,1%	2,2%	7.102.871	22,0%	4,4%
Madrid (C. de)	1.468.641	20,1%	14,7%	7.830.035	24,2%	13,9%
Andalucía	798.364	10,9%	4,4%	3.393.396	10,5%	5,5%
Canarias	797.044	10,9%	1,3%	5.675.709	17,6%	0,4%
C. Valenciana	664.065	9,1%	4,7%	2.880.544	8,9%	4,2%
Resto de comunidades	229.817	3,1%	7,8%	946.350	2,9%	6,7%

SEGÚN AEROPUERTO DE DESTINO

TOTAL	7.299.697	100,0%	4,0%	32.326.866	100,0%	5,5%
Adolfo Suárez Madrid-Barajas	1.468.641	20,1%	14,7%	7.830.035	24,2%	13,9%
Barcelona	1.446.604	19,8%	4,2%	6.597.041	20,4%	6,4%
Palma De Mallorca	1.273.204	17,4%	-2,2%	3.630.741	11,2%	0,8%
Málaga	658.986	9,0%	4,2%	2.794.256	8,6%	4,9%
Alicante	497.157	6,8%	3,2%	2.088.472	6,5%	2,5%
Ibiza	318.517	4,4%	-3,8%	623.966	1,9%	-0,4%
Tenerife Sur	280.150	3,8%	-2,3%	2.024.240	6,3%	-1,9%
Gran Canaria	179.653	2,5%	-1,9%	1.599.349	4,9%	-1,1%
Lanzarote	175.817	2,4%	6,3%	1.053.508	3,3%	4,1%
Valencia	166.908	2,3%	9,5%	792.072	2,5%	8,9%
Resto de aeropuertos	834.060	11,4%	2,4%	3.293.186	10,2%	2,4%

Fuente: Elaboración propia a partir de los registros administrativos de Aena

* La lista de compañías aéreas de bajo coste aprobadas por AENA en 2015 no coinciden con las aprobadas en 2014, lo que implica que los datos no son comparables con los del mismo mes de 2014.