

Datos provisionales. Los datos adquieren carácter definitivo transcurridos 12 meses desde su fecha de publicación.

Más información: IET www.iet.tourspain.es

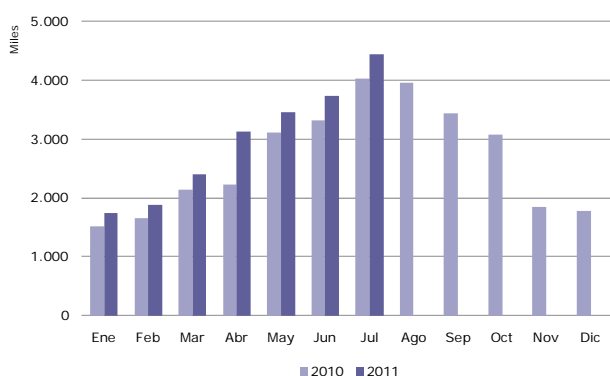
Toda persona que utilice estos datos deberá citar, en cualquier publicación que haga uso de ellos, al IET como fuente del dato y la operación estadística de la que proceden los datos.



julio 2011

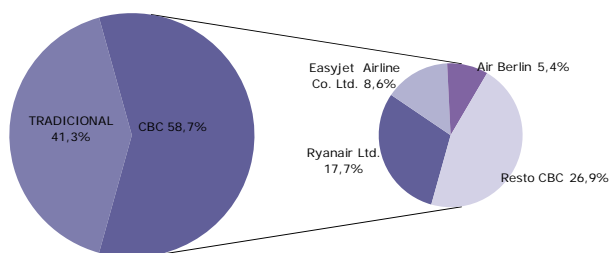
NOTA DE COYUNTURA

Llegadas de pasajeros en compañías aéreas de bajo coste, **según meses** 2010 y 2011



Fuente: Elaboración propia a partir de los registros administrativos de Aena

Distribución de los pasajeros por tipo de compañía aérea Julio 2011



Fuente: Elaboración propia a partir de los registros administrativos de Aena

cbc compañías aéreas de bajo coste

En julio han llegado a los aeropuertos españoles 7,5 millones de pasajeros internacionales, de los cuales el 58,7% volaron en alguna compañía aérea de bajo coste (CBC). Estas compañías han experimentado un crecimiento en el número de llegadas de un 10,2% este mes. Por su parte las compañías tradicionales han transportado un 9,6% más de pasajeros que hace un año.

El grado de ocupación de los vuelos operados por CBC alcanzó el 88,8%, superando en nueve puntos porcentuales el registrado por los vuelos de las compañías tradicionales.

Al igual que en meses anteriores, tres compañías, Ryanair, Easyjet y Air Berlin, han transportado más de la mitad de los pasajeros de CBC, un 54,1%. Ryanair y Easyjet han aumentado su actividad este mes.

MERCADOS EMISORES

Los tres principales países de origen de las llegadas de CBC en España: el Reino Unido, Alemania e Italia, emitieron en conjunto el 67,3% del total.

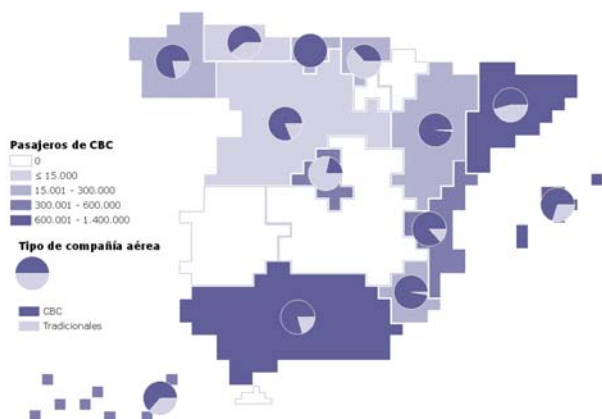
El Reino Unido incrementó la cifra de pasajeros de CBC un 7,2%. Las principales comunidades de destino de este país recibieron más llegadas que hace un año, entre el 1,5% de Andalucía y el 18,5% de Canarias.

Alemania emitió dos de cada diez pasajeros de CBC, un 2,5% más que en julio de 2010. Baleares que recibió aproximadamente seis de cada diez llegadas desde este país, incrementó la cifra un 8,9%. Por su parte, Canarias, segundo destino en importancia, fue destino de un 14,1% más de pasajeros de CBC.

El volumen de llegadas de CBC desde Italia creció de manera destacable, un 17,6%. En términos de evolución todas las comunidades de destino de los vuelos de CBC

Llegadas de pasajeros internacionales, por comunidad autónoma de destino

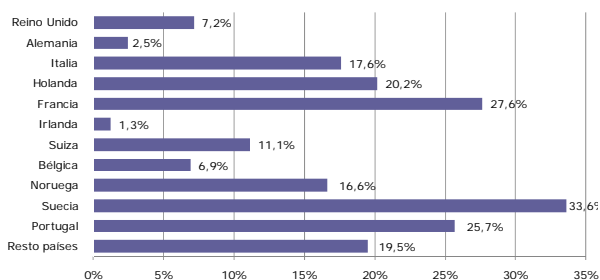
Julio 2011



Fuente: Elaboración propia a partir de los registros administrativos de Aena

Variación interanual de los pasajeros en compañías aéreas de bajo coste, por país de origen

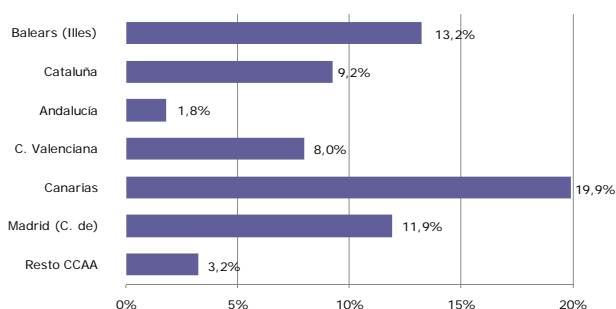
Julio 2011



Fuente: Elaboración propia a partir de los registros administrativos de Aena

Variación interanual de los pasajeros en compañías aéreas de bajo coste, por comunidad autónoma de destino

Julio 2011



Fuente: Elaboración propia a partir de los registros administrativos de Aena

desde este país mejoraron las cifras de hace un año.

En general el resto de países también mejoraron las cifras de pasajeros de CBC de hace un año. Destacaron Holanda y Francia, ambos con aproximadamente un 5% de los pasajeros de CBC, que incrementaron el volumen de llegadas un 20,2% y un 27,6%, respectivamente.

COMUNIDADES AUTÓNOMAS DE DESTINO

Este mes las cinco principales comunidades autónomas por recepción de llegadas de CBC, acumularon el 87,9% del total. En términos de evolución todas ellas mejoraron las cifras de hace un año: Baleares recibió un 13,2% más de pasajeros de CBC, seguida de Cataluña (9,2%), Andalucía (1,8%), la Comunidad Valenciana un 8% más y Canarias un 19,9%.

En general todas las comunidades autónomas mejoraron las cifras de julio de 2010.

(*) En la nota se considera a los pasajeros de vuelos internacionales, tanto a los no residentes como a los residentes en España. Por lo tanto, los términos pasajero internacional y turista internacional no son en este caso equivalentes.

ENTRADA DE PASAJEROS EN COMPAÑÍAS AÉREAS DE BAJO COSTE Julio 2011

Entrada de pasajeros según tipo de COMPAÑÍA AÉREA	mensual			acumulado		
	total pasajeros	% verticales	variación interanual	total pasajeros	% verticales	variación interanual
TOTAL	7.554.373	100,0%	10,0%	36.462.569	100,0%	12,5%
Bajo coste	4.433.567	58,7%	10,2%	20.781.824	57,0%	15,5%
Tradicionales	3.120.806	41,3%	9,6%	15.680.745	43,0%	8,8%

SEGÚN MERCADO DE ORIGEN

Reino Unido	1.688.580	38,1%	7,2%	7.450.051	35,8%	10,5%
Alemania	864.135	19,5%	2,5%	4.163.866	20,0%	7,8%
Italia	432.983	9,8%	17,6%	2.219.680	10,7%	21,5%
Holanda	246.241	5,6%	20,2%	1.090.009	5,2%	28,9%
Francia	233.722	5,3%	27,6%	1.161.777	5,6%	31,6%
Irlanda	172.809	3,9%	1,3%	777.490	3,7%	8,6%
Suiza	127.360	2,9%	11,1%	571.031	2,7%	19,9%
Bélgica	98.841	2,2%	6,9%	530.007	2,6%	19,6%
Noruega	77.842	1,8%	16,6%	365.568	1,8%	28,1%
Suecia	66.315	1,5%	33,6%	281.703	1,4%	40,8%
Portugal	65.454	1,5%	25,7%	421.142	2,0%	28,6%
Resto países	359.285	8,1%	19,5%	1.749.500	8,4%	26,9%

SEGÚN COMUNIDAD AUTÓNOMA DE DESTINO

Balears (Illes)	1.353.774	30,5%	13,2%	4.438.029	21,4%	11,3%
Cataluña	795.655	17,9%	9,2%	4.130.204	19,9%	15,8%
Andalucía	622.258	14,0%	1,8%	2.929.388	14,1%	12,8%
C. Valenciana	586.937	13,2%	8,0%	2.762.854	13,3%	12,3%
Islas Canarias	537.653	12,1%	19,9%	3.535.084	17,0%	28,7%
Madrid (C. de)	341.799	7,7%	11,9%	2.153.559	10,4%	16,3%
Resto de CCAA	195.491	4,4%	3,2%	832.706	4,0%	6,9%

SEGÚN AEROPUERTO DE DESTINO

Palma de Mallorca	985.637	22,2%	14,5%	3.525.536	17,0%	11,2%
Barcelona	558.494	12,6%	42,1%	2.993.278	14,4%	43,3%
Málaga	507.951	11,5%	0,7%	2.335.038	11,2%	11,1%
Alicante	459.249	10,4%	8,2%	2.083.789	10,0%	9,1%
Madrid-Barajas	341.799	7,7%	11,9%	2.153.559	10,4%	16,3%
Ibiza	271.722	6,1%	9,3%	678.738	3,3%	13,2%
Tenerife Sur	197.357	4,5%	30,1%	1.306.347	6,3%	29,1%
Girona-Costa Brava	157.062	3,5%	-36,7%	840.920	4,0%	-29,0%
Gran Canaria	127.760	2,9%	18,3%	908.891	4,4%	30,1%
Valencia	127.688	2,9%	7,0%	679.065	3,3%	23,3%
Resto aeropuertos	698.848	15,8%	6,1%	3.276.663	15,8%	16,3%

Fuente: Aena. Elaboración propia a partir de los registros administrativos de Aena

ENTRADA DE PASAJEROS EN COMPAÑÍAS AÉREAS TRADICIONALES Julio 2011

Entrada de pasajeros según tipo de COMPAÑÍA AÉREA	mensual			acumulado		
	total pasajeros	% verticales	variación interanual	total pasajeros	% verticales	variación interanual
TOTAL	7.554.373	100,0%	10,0%	36.462.569	100,0%	12,5%
Bajo coste	4.433.567	58,7%	10,2%	20.781.824	57,0%	15,5%
Tradicionales	3.120.806	41,3%	9,6%	15.680.745	43,0%	8,8%

SEGÚN MERCADO DE ORIGEN

Alemania	432.515	13,9%	1,4%	2.158.767	13,8%	2,4%
Reino Unido	330.948	10,6%	8,1%	1.545.579	9,9%	12,0%
Francia	296.425	9,5%	11,7%	1.541.293	9,8%	13,4%
Italia	256.825	8,2%	13,4%	1.144.546	7,3%	5,4%
Bélgica	151.841	4,9%	9,8%	699.198	4,5%	12,2%
Suiza	148.020	4,7%	29,5%	708.308	4,5%	23,1%
Rusia Fed.	137.345	4,4%	46,5%	438.406	2,8%	44,2%
Holanda	97.111	3,1%	7,7%	520.737	3,3%	13,1%
Portugal	90.774	2,9%	2,1%	507.890	3,2%	1,1%
Dinamarca	78.919	2,5%	-3,6%	408.830	2,6%	-4,1%
Suecia	53.913	1,7%	8,8%	428.591	2,7%	17,1%
Resto países	1.046.170	33,5%	8,3%	5.578.600	35,6%	6,7%

SEGÚN COMUNIDAD AUTÓNOMA DE DESTINO

Madrid (C. de)	1.251.292	40,1%	3,3%	7.134.049	45,5%	3,3%
Cataluña	667.758	21,4%	15,4%	3.190.313	20,3%	14,8%
Balears (Illes)	579.113	18,6%	13,5%	1.497.310	9,5%	11,4%
Islas Canarias	306.959	9,8%	15,0%	2.411.572	15,4%	16,1%
Andalucía	161.668	5,2%	11,1%	719.359	4,6%	8,0%
C. Valenciana	90.721	2,9%	24,2%	406.282	2,6%	16,2%
Resto de CCAA	63.295	2,0%	3,8%	321.860	2,1%	8,4%

SEGÚN AEROPUERTO DE DESTINO

Madrid-Barajas	1.250.732	40,1%	3,3%	7.129.521	45,5%	3,3%
Barcelona	627.700	20,1%	15,1%	3.094.204	19,7%	14,8%
Palma de Mallorca	433.759	13,9%	11,7%	1.183.306	7,5%	9,9%
Málaga	139.421	4,5%	9,0%	625.264	4,0%	8,9%
Tenerife Sur	106.858	3,4%	16,2%	828.310	5,3%	19,9%
Ibiza	95.958	3,1%	18,1%	209.568	1,3%	18,9%
Gran Canaria	82.463	2,6%	19,9%	763.181	4,9%	8,3%
Fuerteventura	72.488	2,3%	22,5%	470.546	3,0%	30,1%
Menorca	49.396	1,6%	20,7%	104.436	0,7%	14,8%
Valencia	46.271	1,5%	42,1%	196.930	1,3%	19,8%
Resto aeropuertos	215.760	6,9%	8,1%	1.075.479	6,9%	9,5%

Fuente: Aena. Elaboración propia a partir de los registros administrativos de Aena

ENTRADA DE PASAJEROS POR VÍA AÉREA Julio 2011

Entrada de pasajeros según tipo de COMPAÑÍA AÉREA	mensual			acumulado		
	total pasajeros	% verticales	variación interanual	total pasajeros	% verticales	variación interanual
TOTAL	7.554.373	100,0%	10,0%	36.462.569	100,0%	12,5%
Bajo coste	4.433.567	58,7%	10,2%	20.781.824	57,0%	15,5%
Tradicional	3.120.806	41,3%	9,6%	15.680.745	43,0%	8,8%

SEGÚN MERCADO DE ORIGEN

Reino Unido	2.019.528	26,7%	7,3%	8.995.630	24,7%	10,7%
Alemania	1.296.650	17,2%	2,1%	6.322.633	17,3%	5,9%
Italia	689.808	9,1%	16,0%	3.364.226	9,2%	15,5%
Francia	530.147	7,0%	18,2%	2.703.070	7,4%	20,6%
Holanda	343.352	4,5%	16,4%	1.610.746	4,4%	23,4%
Suiza	275.380	3,6%	20,3%	1.279.339	3,5%	21,7%
Bélgica	250.682	3,3%	8,6%	1.229.205	3,4%	15,3%
Irlanda	197.826	2,6%	1,0%	865.017	2,4%	7,6%
Portugal	156.228	2,1%	10,8%	929.032	2,5%	12,0%
Rusia Fed.	144.970	1,9%	48,0%	459.915	1,3%	47,3%
Dinamarca	135.353	1,8%	0,0%	661.800	1,8%	0,6%
Resto países	1.514.449	20,0%	12,2%	8.041.956	22,1%	12,8%

SEGÚN COMUNIDAD AUTÓNOMA DE DESTINO

Baleares (Illes)	1.932.887	25,6%	13,3%	5.935.339	16,3%	11,4%
Madrid (C. de)	1.593.091	21,1%	5,0%	9.287.608	25,5%	6,0%
Cataluña	1.463.413	19,4%	12,0%	7.320.517	20,1%	15,4%
Islas Canarias	844.612	11,2%	18,1%	5.946.656	16,3%	23,3%
Andalucía	783.926	10,4%	3,6%	3.648.747	10,0%	11,8%
C. Valenciana	677.658	9,0%	9,9%	3.169.136	8,7%	12,7%
Resto de CCAA	258.786	3,4%	3,4%	1.154.566	3,2%	7,3%

SEGÚN AEROPUERTO DE DESTINO

Madrid-Barajas	1.592.531	21,1%	5,0%	9.283.080	25,5%	6,1%
Palma de Mallorca	1.419.396	18,8%	13,7%	4.708.842	12,9%	10,9%
Barcelona	1.186.194	15,7%	26,4%	6.087.482	16,7%	27,3%
Málaga	647.372	8,6%	2,4%	2.960.302	8,1%	10,6%
Alicante	503.699	6,7%	8,4%	2.293.141	6,3%	9,4%
Ibiza	367.680	4,9%	11,5%	888.306	2,4%	14,5%
Tenerife Sur	304.215	4,0%	24,8%	2.134.657	5,9%	25,4%
Gran Canaria	210.223	2,8%	18,9%	1.672.072	4,6%	19,2%
Girona-Costa Brava	175.051	2,3%	-33,4%	871.078	2,4%	-28,3%
Valencia	173.959	2,3%	14,5%	875.995	2,4%	22,5%
Resto aeropuertos	974.053	12,9%	7,9%	4.687.614	12,9%	16,1%

Fuente: Aena. Elaboración propia a partir de los registros administrativos de Aena