

Datos provisionales. Los datos adquieren carácter definitivo transcurridos 12 meses desde su fecha de publicación.

Más información: Turespaña [www.iet.tourspain.es](http://www.iet.tourspain.es)

Toda persona que utilice estos datos deberá citar, en cualquier publicación que haga uso de ellos, al Turespaña como fuente del dato y la operación estadística de la que proceden los datos.

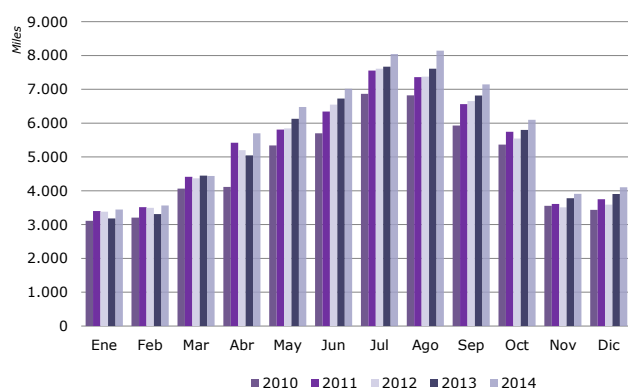


# diciembre 2014

## cbc compañías aéreas de bajo coste

### NOTA DE COYUNTURA

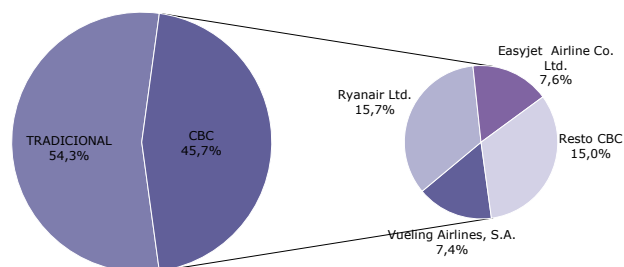
#### Llegadas de pasajeros según meses 2010-2014



Fuente: Elaboración propia a partir de los registros administrativos de Aena

#### Distribución de los pasajeros por tipo de compañía aérea

Diciembre 2014



Fuente: Elaboración propia a partir de los registros administrativos de Aena

En **diciembre** los aeropuertos españoles recibieron 4,1 millones de pasajeros internacionales, cifra un 5,2% superior a la registrada hace un año. Las compañías aéreas de bajo coste (CBC) transportaron el 45,7% de los pasajeros, registrando un avance del 11,4%. Las compañías tradicionales fueron responsables del 54,3% tráfico restante, experimentando una suave subida del 0,5% en relación al mismo mes de 2013.

En el **año 2014** se recibieron 68,1 millones de pasajeros internacionales, un 5,7% más que hace un año. Cerca del 80% del total del flujo provino de la Unión Europea, experimentando un aumento del 5,9%. El tráfico de pasajeros de CBC registró una expansión (10,3%) notablemente superior al de las compañías tradicionales (1,8%). El 52,1% de los viajeros eligieron una compañía tradicional para volar frente al 47,9% que optó por una CBC.

Las compañías aéreas Ryanair, Easyjet y Vueling lideraron el ranking de llegadas en CBC, concentrando entre las tres el 67% de los movimientos de pasajeros generados por este tipo de compañías, y el 32% del total del flujo aéreo internacional recibido en España. Las tres experimentaron aumentos, destacando el avance de Vueling.

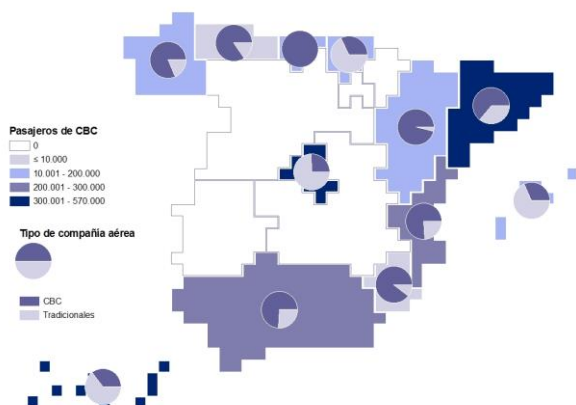
### MERCADOS EMISORES

Reino Unido, Alemania, Italia y Francia emitieron el 54,5% de los pasajeros internacionales en diciembre.

*Reino Unido* fue el origen del 20,9% de los pasajeros internacionales recibidos en España en diciembre, registrando un aumento del 4,4% respecto al mismo mes de 2013. Este aumento repercutió en todas las comunidades, excepto en Baleares y la R. de Murcia donde las llegadas retrocedieron. Los aeropuertos británicos fueron el punto de partida del 32,1% de los pasajeros recibidos en España en **CBC**, produciéndose un

## Llegadas de pasajeros internacionales, por comunidad autónoma de destino

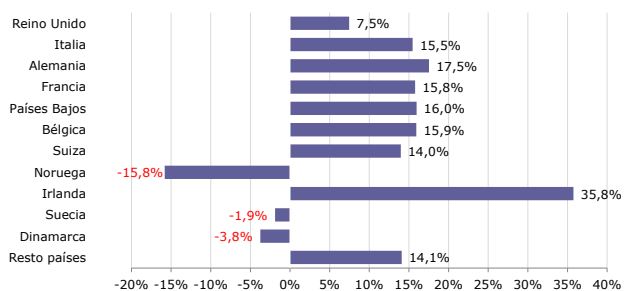
Diciembre 2014



Fuente: Elaboración propia a partir de los registros administrativos de Aena

## Variación interanual de los pasajeros en compañías aéreas de bajo coste, por país de origen

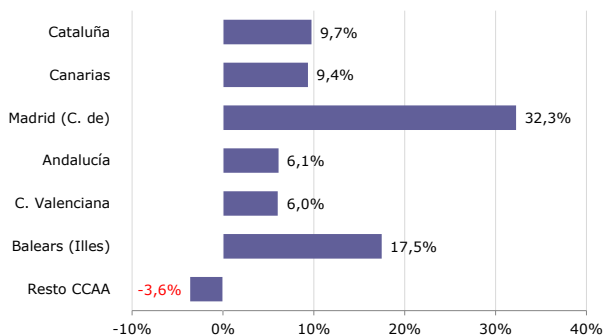
Diciembre 2014



Fuente: Elaboración propia a partir de los registros administrativos de Aena

## Variación interanual de los pasajeros en compañías aéreas de bajo coste, por comunidad autónoma de destino

Diciembre 2014



Fuente: Elaboración propia a partir de los registros administrativos de Aena

incremento interanual del 7,5%, que benefició preferentemente a Canarias y a la C. de Madrid.

Alemania fue el origen del 16,4% de las llegadas internacionales del mes, reflejando un avance del 3,1% en relación a diciembre de 2013. La C. de Madrid recibió una notable afluencia de pasajeros internacionales con un aumento del 35,4%. Por el contrario las llegadas a otras principales comunidades receptoras de flujos aéreos como Cataluña, Canarias y Andalucía experimentaron disminuciones. Al mismo tiempo, las llegadas en CBC procedentes de Alemania representaron el 11,5% del total, un 17,5% más que hace un año. Esta mejoría se dejó notar preferentemente en la C. de Madrid y Canarias.

Italia, tercer mercado emisor de pasajeros internacionales este mes, fue responsable del 8,8% del flujo, presentando un incremento interanual del 10,5%. Esta subida repercutió en todas las comunidades con más tráfico aéreo, y especialmente en la C. de Madrid y Cataluña. En cuanto a las llegadas en CBC, Italia emitió el 14% de las mismas, y registró una subida del 15,5% siendo todas las comunidades excepto Aragón beneficiadas por el aumento.

Las llegadas aéreas desde Francia se incrementaron un 8,1% en diciembre. Todas las comunidades con más tráfico aéreo fueron favorecidas por este aumento. El tráfico de pasajeros generado en este mercado por las CBC representó el 9% del total, y se incrementó un 15,8% influyendo positivamente en todas las comunidades autónomas con más llegadas, y especialmente en Cataluña.

Entre el resto de mercados, destacó la subida de Bélgica (11,2%) y Portugal (9,5%).

## COMUNIDADES AUTÓNOMAS DE DESTINO

La C. de Madrid y Canarias superaron el millón de llegadas de pasajeros internacionales en diciembre, aglutinando el 55,8% de total del flujo aéreo internacional. En términos de incrementos interanuales la C. de Madrid evolucionó con una subida del 12,1%, y por el contrario el archipiélago retrocedió un -1,2%.

Respecto al tráfico aéreo de CBC, Cataluña fue la comunidad que más pasajeros recibió volando con alguna CBC (30,3%) y la C. de Madrid la que registró la expansión interanual más notoria, de 32,3%.

(\*) En la nota se considera a los pasajeros de vuelos internacionales, tanto a los no residentes como a los residentes en España. Por lo tanto, los términos pasajero internacional y turista internacional no son en este caso equivalentes.

## ENTRADA DE PASAJEROS EN COMPAÑÍAS AÉREAS DE BAJO COSTE

Diciembre 2014

Entrada de pasajeros según tipo de COMPAÑÍA AÉREA	mensual			acumulado		
	total pasajeros	% verticales	variación interanual	total pasajeros	% verticales	variación interanual
TOTAL	4.106.402	100,0%	5,2%	68.089.066	100,0%	5,7%
<b>Bajo coste</b>	<b>1.875.435</b>	<b>45,7%</b>	<b>11,4%</b>	<b>32.600.347</b>	<b>47,9%</b>	<b>10,3%</b>
Tradicionales	2.230.967	54,3%	0,5%	35.488.719	52,1%	1,8%

## SEGÚN MERCADO DE ORIGEN

TOTAL	1.875.435	100,0%	11,4%	32.600.347	100,0%	10,3%
Reino Unido	601.913	32,1%	7,5%	12.202.690	37,4%	6,8%
Italia	262.258	14,0%	15,5%	3.705.961	11,4%	13,2%
Alemania	216.220	11,5%	17,5%	3.637.907	11,2%	22,4%
Francia	169.264	9,0%	15,8%	2.593.710	8,0%	10,8%
Países Bajos	123.980	6,6%	16,0%	2.089.731	6,4%	7,6%
Bélgica	77.751	4,1%	15,9%	1.170.280	3,6%	22,0%
Suiza	62.620	3,3%	14,0%	942.854	2,9%	13,1%
Noruega	48.247	2,6%	-15,8%	885.571	2,7%	1,1%
Irlanda	45.312	2,4%	35,8%	909.425	2,8%	10,2%
Suecia	42.159	2,2%	-1,9%	703.378	2,2%	-3,8%
Dinamarca	36.232	1,9%	-3,8%	692.859	2,1%	2,9%
Resto de países	189.479	10,1%	14,1%	3.065.981	9,4%	0,1%

## SEGÚN COMUNIDAD AUTÓNOMA DE DESTINO

TOTAL	1.875.435	100,0%	11,4%	32.600.347	100,0%	10,3%
Cataluña	569.062	30,3%	9,7%	9.346.986	28,7%	10,3%
Canarias	372.839	19,9%	9,4%	4.237.970	13,0%	19,1%
Madrid (C. de)	313.805	16,7%	32,3%	3.343.133	10,3%	19,8%
Andalucía	257.216	13,7%	6,1%	4.911.140	15,1%	9,2%
C. Valenciana	248.916	13,3%	6,0%	4.621.817	14,2%	3,7%
Baleares (Illes)	43.038	2,3%	17,5%	4.721.602	14,5%	8,3%
Resto de comunidades	70.559	3,8%	-3,6%	1.417.699	4,3%	-0,6%

## SEGÚN AEROPUERTO DE DESTINO

TOTAL	1.875.435	100,0%	11,4%	32.600.347	100,0%	10,3%
Barcelona	541.065	28,9%	12,5%	8.098.830	24,8%	17,4%
Adolfo Suárez Madrid- Barajas	313.805	16,7%	32,3%	3.343.133	10,3%	19,8%
Málaga	202.278	10,8%	4,8%	4.018.067	12,3%	9,2%
Alicante	178.361	9,5%	3,3%	3.525.647	10,8%	5,1%
Tenerife Sur	165.711	8,8%	11,1%	1.837.719	5,6%	19,9%
Gran Canaria	89.844	4,8%	-0,4%	953.209	2,9%	14,0%
Lanzarote	72.340	3,9%	8,2%	920.972	2,8%	16,8%
Valencia	70.555	3,8%	13,6%	1.096.170	3,4%	-0,3%
Sevilla	53.206	2,8%	11,8%	730.167	2,2%	11,8%
Fuerteventura	41.861	2,2%	27,1%	497.879	1,5%	30,0%
Resto de aeropuertos	146.409	7,8%	-3,2%	7.578.554	23,2%	0,4%

Fuente: Elaboración propia a partir de los registros administrativos de Aena.

\* La lista de compañías aéreas de bajo coste aprobadas por AENA en 2014 no coinciden con las aprobadas en 2013, lo que implica que los datos no son comparables con los del mismo mes de 2013.

## ENTRADA DE PASAJEROS EN COMPAÑÍAS AÉREAS TRADICIONALES

Diciembre 2014

Entrada de pasajeros según tipo de COMPAÑÍA AÉREA	mensual			acumulado		
	total pasajeros	% verticales	variación interanual	total pasajeros	% verticales	variación interanual
TOTAL	4.106.402	100,0%	5,2%	68.089.066	100,0%	5,7%
Bajo coste	1.875.435	45,7%	11,4%	32.600.347	47,9%	10,3%
<b>Tradicional</b>	<b>2.230.967</b>	<b>54,3%</b>	<b>0,5%</b>	<b>35.488.719</b>	<b>52,1%</b>	<b>1,8%</b>

## SEGÚN MERCADO DE ORIGEN

TOTAL	2.230.967	100,0%	0,5%	35.488.719	100,0%	1,8%
Alemania	457.222	20,5%	-2,5%	8.600.330	24,2%	0,3%
Reino Unido	254.466	11,4%	-2,1%	5.005.797	14,1%	-0,2%
Francia	174.936	7,8%	1,7%	2.409.736	6,8%	2,8%
Italia	100.668	4,5%	-0,5%	1.529.744	4,3%	-1,9%
Suiza	98.943	4,4%	1,8%	1.647.272	4,6%	1,7%
Estados Unidos	95.603	4,3%	4,7%	1.386.609	3,9%	4,1%
Bélgica	91.005	4,1%	7,4%	1.341.337	3,8%	5,9%
Suecia	77.757	3,5%	-6,4%	792.121	2,2%	10,2%
Portugal	69.143	3,1%	14,9%	970.392	2,7%	9,3%
Países Bajos	66.088	3,0%	-2,2%	859.479	2,4%	4,8%
Finlandia	50.607	2,3%	-2,6%	466.338	1,3%	-1,0%
Resto de países	694.529	31,1%	1,9%	10.479.564	29,5%	2,2%

## SEGÚN COMUNIDAD AUTÓNOMA DE DESTINO

TOTAL	2.230.967	100,0%	0,5%	35.488.719	100,0%	1,8%
Madrid (C. de)	924.526	41,4%	6,6%	11.428.018	32,2%	3,9%
Canarias	680.196	30,5%	-6,2%	7.284.183	20,5%	3,2%
Cataluña	320.791	14,4%	-2,0%	5.674.258	16,0%	-1,8%
Baleares (Illes)	92.310	4,1%	1,6%	6.871.571	19,4%	-1,6%
Andalucía	89.974	4,0%	1,7%	2.163.542	6,1%	4,2%
C. Valenciana	78.761	3,5%	1,4%	1.437.033	4,0%	3,6%
Resto de comunidades	44.409	2,0%	2,6%	630.114	1,8%	8,9%

## SEGÚN AEROPUERTO DE DESTINO

TOTAL	2.230.967	100,0%	0,5%	35.488.719	100,0%	1,8%
Adolfo Suárez Madrid-Barajas	924.526	41,4%	6,6%	11.428.018	32,2%	3,9%
Barcelona	320.750	14,4%	-2,0%	5.474.319	15,4%	-1,7%
Gran Canaria	243.886	10,9%	-2,4%	2.251.159	6,3%	4,3%
Tenerife Sur	221.706	9,9%	-9,3%	2.373.603	6,7%	-1,9%
Fuerteventura	110.285	4,9%	-2,9%	1.388.422	3,9%	7,5%
Lanzarote	92.107	4,1%	-10,9%	1.170.536	3,3%	9,0%
Palma de Mallorca	90.487	4,1%	1,6%	5.649.822	15,9%	-2,5%
Málaga	85.819	3,8%	4,9%	1.836.113	5,2%	3,3%
Alicante	45.610	2,0%	-1,2%	926.108	2,6%	0,9%
Bilbao	36.985	1,7%	7,6%	509.450	1,4%	10,5%
Resto de aeropuertos	58.806	2,6%	-6,2%	2.481.169	7,0%	3,5%

Fuente: Elaboración propia a partir de los registros administrativos de Aena

\* La lista de compañías aéreas de bajo coste aprobadas por AENA en 2014 no coinciden con las aprobadas en 2013, lo que implica que los datos no son comparables con los del mismo mes de 2013.

## ENTRADA DE PASAJEROS POR VÍA AÉREA

Diciembre 2014

Entrada de pasajeros según tipo de COMPAÑÍA AÉREA	mensual			acumulado		
	total pasajeros	% verticales	variación interanual	total pasajeros	% verticales	variación interanual
<b>TOTAL</b>	<b>4.106.402</b>	<b>100,0%</b>	<b>5,2%</b>	<b>68.089.066</b>	<b>100,0%</b>	<b>5,7%</b>
Bajo coste	1.875.435	45,7%	11,4%	32.600.347	47,9%	10,3%
Tradicionales	2.230.967	54,3%	0,5%	35.488.719	52,1%	1,8%

## SEGÚN MERCADO DE ORIGEN

	total pasajeros	% verticales	variación interanual	total pasajeros	% verticales	variación interanual
<b>TOTAL</b>	<b>4.106.402</b>	<b>100,0%</b>	<b>5,2%</b>	<b>68.089.066</b>	<b>100,0%</b>	<b>5,7%</b>
Reino Unido	856.379	20,9%	4,4%	17.208.487	25,3%	4,7%
Alemania	673.442	16,4%	3,1%	12.238.237	18,0%	6,0%
Italia	362.926	8,8%	10,5%	5.235.705	7,7%	8,3%
Francia	344.200	8,4%	8,1%	5.003.446	7,3%	6,8%
Países Bajos	190.068	4,6%	8,9%	2.949.210	4,3%	6,8%
Bélgica	168.756	4,1%	11,2%	2.511.617	3,7%	12,8%
Suiza	161.563	3,9%	6,2%	2.590.126	3,8%	5,5%
Suecia	119.916	2,9%	-4,8%	1.495.499	2,2%	3,1%
Portugal	97.600	2,4%	9,5%	1.443.547	2,1%	6,1%
Estados Unidos	95.603	2,3%	4,7%	1.386.609	2,0%	4,1%
Noruega	90.983	2,2%	-13,7%	1.471.857	2,2%	-1,4%
Resto de países	944.966	23,0%	5,7%	14.554.726	21,4%	5,1%

## SEGÚN COMUNIDAD AUTÓNOMA DE DESTINO

	total pasajeros	% verticales	variación interanual	total pasajeros	% verticales	variación interanual
<b>TOTAL</b>	<b>4.106.402</b>	<b>100,0%</b>	<b>5,2%</b>	<b>68.089.066</b>	<b>100,0%</b>	<b>5,7%</b>
Madrid (C. de)	1.238.331	30,2%	12,1%	14.771.151	21,7%	7,1%
Canarias	1.053.035	25,6%	-1,2%	11.522.153	16,9%	8,5%
Cataluña	889.853	21,7%	5,2%	15.021.244	22,1%	5,4%
Andalucía	347.190	8,5%	4,9%	7.074.682	10,4%	7,6%
C. Valenciana	327.677	8,0%	4,9%	6.058.850	8,9%	3,7%
Balears (Illes)	135.348	3,3%	6,2%	11.593.173	17,0%	2,2%
Resto de comunidades	114.968	2,8%	-1,3%	2.047.813	3,0%	2,2%

## SEGÚN AEROPUERTO DE DESTINO

	total pasajeros	% verticales	variación interanual	total pasajeros	% verticales	variación interanual
<b>TOTAL</b>	<b>4.106.402</b>	<b>100,0%</b>	<b>5,2%</b>	<b>68.089.066</b>	<b>100,0%</b>	<b>5,7%</b>
Adolfo Suárez Madrid-Barajas	1.238.331	30,2%	12,1%	14.771.151	21,7%	7,1%
Barcelona	861.815	21,0%	6,6%	13.573.149	19,9%	8,9%
Tenerife Sur	387.417	9,4%	-1,6%	4.211.322	6,2%	6,5%
Gran Canaria	333.730	8,1%	-1,8%	3.204.368	4,7%	7,0%
Málaga	288.097	7,0%	4,8%	5.854.180	8,6%	7,3%
Alicante	223.971	5,5%	2,4%	4.451.755	6,5%	4,2%
Lanzarote	164.447	4,0%	-3,4%	2.091.508	3,1%	12,3%
Fuerteventura	152.146	3,7%	3,8%	1.886.301	2,8%	12,7%
Palma de Mallorca	131.544	3,2%	5,2%	8.984.089	13,2%	0,8%
Valencia	103.706	2,5%	10,8%	1.607.095	2,4%	2,4%
Resto de aeropuertos	221.198	5,4%	-3,1%	7.454.148	10,9%	-0,2%

Fuente: Elaboración propia a partir de los registros administrativos de Aena

\* La lista de compañías aéreas de bajo coste aprobadas por AENA en 2014 no coinciden con las aprobadas en 2013, lo que implica que los datos no son comparables con los del mismo mes de 2013.