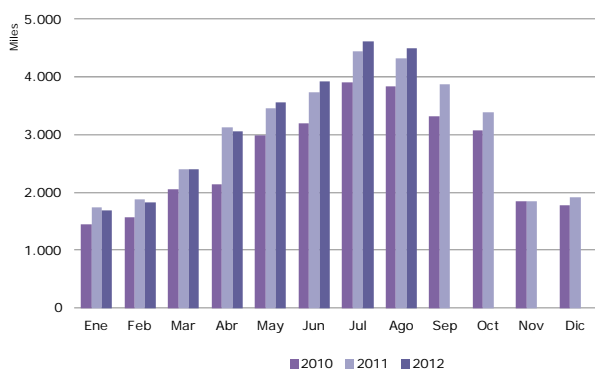


# agosto 2012

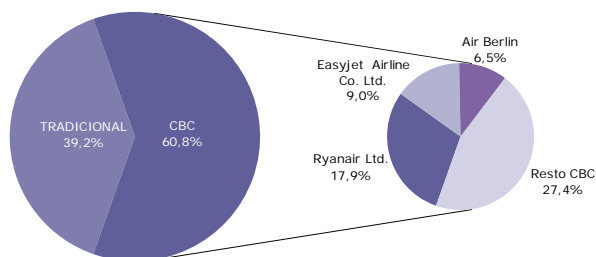
## NOTA DE COYUNTURA

### Llegadas de pasajeros en compañías aéreas de bajo coste, según meses 2010-2012



Fuente: Aena. Elaboración propia a partir de los registros administrativos de Aena

### Distribución de los pasajeros por tipo de compañía aérea Agosto 2012



Fuente: Aena. Elaboración propia a partir de los registros administrativos de Aena

## cbc compañías aéreas de bajo coste

En agosto volaron a España 7,4 millones de pasajeros internacionales, una cifra similar a la de hace un año. Seis de cada diez llegadas fueron efectuadas por las compañías aéreas de bajo coste (CBC), lo que supone una variación interanual positiva del 3,7%. Por su parte las compañías aéreas tradicionales experimentaron una caída del -4,8%.

La ocupación media de los vuelos de CBC fue del 85,5%, por debajo de la registrada en agosto de 2011 (86,1%). El grado de ocupación de los vuelos de las compañías aéreas tradicionales (77,4%) disminuyó cerca de un punto porcentual respecto al año anterior.

Ryanair, Easyjet y Airberlin encabezaron el ranking de llegadas internacionales de CBC, concentrando el 55% del total. De las tres, solo Easyjet experimentó un ligero retroceso respecto al mismo mes del año pasado.

De enero a agosto el volumen de llegadas internacionales a los aeropuertos españoles ha alcanzado la misma cifra que hace un año (43,8 millones). Las CBC, que han transportado aproximadamente al 58% de los pasajeros del periodo, registran un avance del 1,8%, mientras que las compañías tradicionales acumulan un descenso del -2,5%.

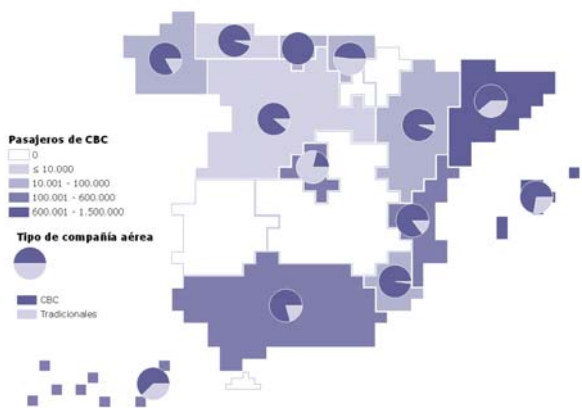
### MERCADOS EMISORES

Reino Unido, Alemania e Italia han sido origen del 67,1% de los pasajeros internacionales de CBC.

Reino Unido ha mantenido la cifra de pasajeros de hace un año (1,7 millones). Tres de cada diez volaron a Baleares, que experimentó un crecimiento interanual del

## Llegadas de pasajeros internacionales, por comunidad autónoma de destino

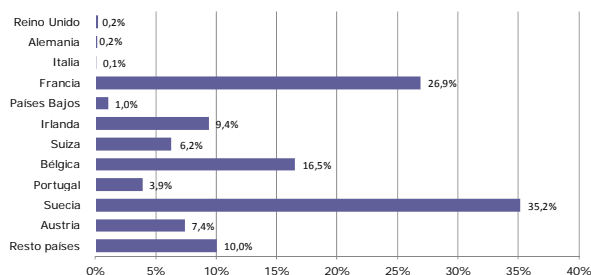
Agosto 2012



Fuente: Aena. Elaboración propia a partir de los registros administrativos de Aena

## Variación interanual de los pasajeros en compañías aéreas de bajo coste, por país de origen

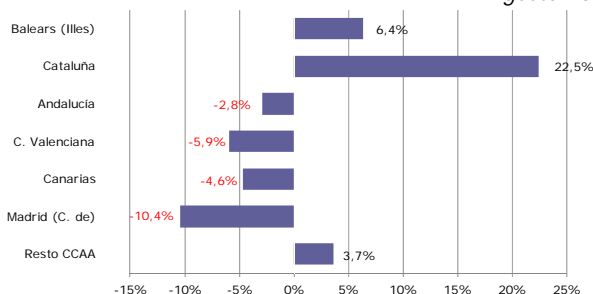
Agosto 2012



Fuente: Aena. Elaboración propia a partir de los registros administrativos de Aena

## Variación interanual de los pasajeros en compañías aéreas de bajo coste, por comunidad autónoma de destino

Agosto 2012



Fuente: Aena. Elaboración propia a partir de los registros administrativos de Aena

3,4%. Sin embargo, otras comunidades autónomas, con cierta importancia, como Andalucía, Canarias y la Comunidad Valenciana recibieron menos llegadas que en agosto de 2011.

*Alemania* emitió en agosto el 18,4% de los pasajeros de CBC, lo que representa un volumen similar al de hace un año. Baleares recibió aproximadamente seis de cada diez llegadas, igualando la cifra de agosto de 2011. Del resto de destinos principales destaca el crecimiento de Cataluña (34,9%).

*Italia* emitió el mismo volumen de pasajeros de CBC que hace un año. Las principales comunidades autónomas de destino, Cataluña y Baleares, crecieron un 7,9% y un 13,5%, respectivamente. Sin embargo, el resto de destinos mostraron retrocesos interanuales.

En general, el resto de mercados ha mostrado una actividad mayor que el año anterior. Un mes más destacan los crecimientos de los pasajeros que volaron desde Suecia (35,2%) y Francia (26,9%), entre otros.

## COMUNIDADES AUTÓNOMAS DE DESTINO

Aproximadamente nueve de cada diez llegadas de CBC tuvieron como destino cinco comunidades autónomas: Baleares, Cataluña, Andalucía, la Comunidad Valenciana y Canarias.

Al igual que en julio, solo las dos primeras mejoraron las cifras de hace un año, Baleares experimentó un avance del 6,4% y Cataluña del 22,5%. Los descensos de Andalucía, la Comunidad Valenciana y Canarias estuvieron entorno al -3% y el -6%. La Comunidad de Madrid, sexto destino para las CBC, recibió un -10,4% menos llegadas que en agosto de 2011.

(\*) En la nota se considera a los pasajeros de vuelos internacionales, tanto a los no residentes como a los residentes en España. Por lo tanto, los términos pasajero internacional y turista internacional no son en este caso equivalentes.

## ENTRADA DE PASAJEROS EN COMPAÑÍAS AÉREAS DE BAJO COSTE Agosto 2012

Entrada de pasajeros según tipo de COMPAÑÍA AÉREA	mensual			acumulado		
	total pasajeros	% verticales	variación interanual	total pasajeros	% verticales	variación interanual
TOTAL	7.375.195	100,0%	0,2%	43.822.486	100,0%	0,0%
<b>Bajo coste</b>	<b>4.485.492</b>	<b>60,8%</b>	<b>3,7%</b>	<b>25.567.048</b>	<b>58,3%</b>	<b>1,8%</b>
Tradicionales	2.889.703	39,2%	-4,8%	18.255.438	41,7%	-2,5%

### SEGÚN MERCADO DE ORIGEN

	total pasajeros	% verticales	variación interanual	total pasajeros	% verticales	variación interanual
<b>TOTAL</b>	<b>4.485.492</b>	<b>100,0%</b>	<b>3,7%</b>	<b>25.567.048</b>	<b>100,0%</b>	<b>1,8%</b>
Reino Unido	1.705.734	38,0%	0,2%	9.169.746	35,9%	0,2%
Alemania	825.685	18,4%	0,2%	4.934.054	19,3%	-1,1%
Italia	477.615	10,6%	0,1%	2.625.439	10,3%	-2,7%
Francia	277.778	6,2%	26,9%	1.596.328	6,2%	15,6%
Países Bajos	223.421	5,0%	1,0%	1.350.164	5,3%	3,0%
Irlanda	168.838	3,8%	9,4%	982.253	3,8%	5,4%
Suiza	118.478	2,6%	6,2%	740.709	2,9%	8,5%
Bélgica	98.589	2,2%	16,5%	656.345	2,6%	6,8%
Portugal	76.433	1,7%	3,9%	481.769	1,9%	-2,6%
Suecia	66.389	1,5%	35,2%	423.450	1,7%	28,0%
Austria	65.477	1,5%	7,4%	342.611	1,3%	2,3%
Resto países	381.055	8,5%	10,0%	2.264.180	8,9%	3,5%

### SEGÚN COMUNIDAD AUTÓNOMA DE DESTINO

	total pasajeros	% verticales	variación interanual	total pasajeros	% verticales	variación interanual
<b>TOTAL</b>	<b>4.485.492</b>	<b>100,0%</b>	<b>3,7%</b>	<b>25.567.048</b>	<b>100,0%</b>	<b>1,8%</b>
Balears (Illes)	1.386.257	30,9%	6,4%	5.981.406	23,4%	4,2%
Cataluña	988.438	22,0%	22,5%	5.716.093	22,4%	15,8%
Andalucía	576.178	12,8%	-2,8%	3.385.150	13,2%	-3,9%
C. Valenciana	531.076	11,8%	-5,9%	3.117.338	12,2%	-6,3%
Islas Canarias	495.879	11,1%	-4,6%	3.976.015	15,6%	-1,9%
Madrid (C. de)	310.033	6,9%	-10,4%	2.350.844	9,2%	-6,0%
Resto de CCAA	197.631	4,4%	3,7%	1.040.202	4,1%	1,6%

### SEGÚN AEROPUERTO DE DESTINO

	total pasajeros	% verticales	variación interanual	total pasajeros	% verticales	variación interanual
<b>TOTAL</b>	<b>4.485.492</b>	<b>100,0%</b>	<b>3,7%</b>	<b>25.567.048</b>	<b>100,0%</b>	<b>1,8%</b>
Palma de Mallorca	1.007.516	22,5%	6,5%	4.676.627	18,3%	4,6%
Barcelona	756.289	16,9%	32,7%	4.564.132	17,9%	28,1%
Málaga	474.908	10,6%	-0,4%	2.746.451	10,7%	-2,3%
Alicante	397.992	8,9%	-8,0%	2.333.585	9,1%	-7,3%
Madrid-Barajas	310.033	6,9%	-10,4%	2.350.844	9,2%	-6,0%
Ibiza	278.823	6,2%	4,5%	964.031	3,8%	1,9%
Tenerife Sur	185.671	4,1%	-3,5%	1.526.185	6,0%	1,8%
Girona-Costa Brava	171.060	3,8%	8,4%	890.329	3,5%	-10,8%
Valencia	133.084	3,0%	0,8%	783.753	3,1%	-3,4%
Gran Canaria	119.782	2,7%	-4,2%	1.021.583	4,0%	-1,2%
Resto aeropuertos	650.334	14,5%	-4,2%	3.709.528	14,5%	-6,2%

Fuente: Aena. Elaboración propia a partir de los registros administrativos de Aena

## ENTRADA DE PASAJEROS EN COMPAÑÍAS AÉREAS TRADICIONALES Agosto 2012

Entrada de pasajeros según tipo de COMPAÑÍA AÉREA	mensual			acumulado		
	total pasajeros	% verticales	variación interanual	total pasajeros	% verticales	variación interanual
TOTAL	7.375.195	100,0%	0,2%	43.822.486	100,0%	0,0%
Bajo coste	4.485.492	60,8%	3,7%	25.567.048	58,3%	1,8%
<b>Tradicionales</b>	<b>2.889.703</b>	<b>39,2%</b>	<b>-4,8%</b>	<b>18.255.438</b>	<b>41,7%</b>	<b>-2,5%</b>

### SEGÚN MERCADO DE ORIGEN

<b>TOTAL</b>	<b>2.889.703</b>	<b>100,0%</b>	<b>-4,8%</b>	<b>18.255.438</b>	<b>100,0%</b>	<b>-2,5%</b>
Alemania	401.565	13,9%	-5,4%	2.645.028	14,5%	2,4%
Reino Unido	298.598	10,3%	-6,0%	1.820.594	10,0%	-2,3%
Italia	254.099	8,8%	-16,6%	1.204.905	6,6%	-16,9%
Francia	243.672	8,4%	-2,7%	1.757.517	9,6%	-1,9%
Rusia Fed.	168.765	5,8%	31,6%	723.064	4,0%	27,6%
Suiza	132.054	4,6%	2,7%	896.389	4,9%	7,1%
Bélgica	124.464	4,3%	-6,1%	814.122	4,5%	-2,1%
Portugal	93.093	3,2%	-8,9%	580.545	3,2%	-4,8%
Países Bajos	75.836	2,6%	-13,2%	570.429	3,1%	-6,2%
Dinamarca	49.335	1,7%	-18,5%	370.912	2,0%	-21,0%
Turquía	42.277	1,5%	4,1%	248.075	1,4%	6,4%
Resto países	1.005.945	34,8%	-5,0%	6.623.858	36,3%	-3,6%

### SEGÚN COMUNIDAD AUTÓNOMA DE DESTINO

<b>TOTAL</b>	<b>2.889.703</b>	<b>100,0%</b>	<b>-4,8%</b>	<b>18.255.438</b>	<b>100,0%</b>	<b>-2,5%</b>
Madrid (C. de)	1.147.775	39,7%	-7,8%	8.076.112	44,2%	-3,6%
Cataluña	621.021	21,5%	-5,6%	3.661.731	20,1%	-4,8%
Baleares (Illes)	531.342	18,4%	-2,9%	2.036.142	11,2%	-0,4%
Islas Canarias	294.621	10,2%	-2,2%	2.632.908	14,4%	-2,9%
Andalucía	152.928	5,3%	7,6%	915.147	5,0%	6,2%
C. Valenciana	90.945	3,1%	12,2%	558.568	3,1%	14,6%
Resto de CCAA	51.071	1,8%	-18,4%	374.830	2,1%	-2,5%

### SEGÚN AEROPUERTO DE DESTINO

<b>TOTAL</b>	<b>2.889.703</b>	<b>100,0%</b>	<b>-4,8%</b>	<b>18.255.438</b>	<b>100,0%</b>	<b>-2,5%</b>
Madrid-Barajas	1.147.349	39,7%	-7,8%	8.070.503	44,2%	-3,6%
Barcelona	596.415	20,6%	-4,8%	3.556.532	19,5%	-4,4%
Palma de Mallorca	391.364	13,5%	-4,0%	1.597.036	8,7%	0,4%
Málaga	130.540	4,5%	6,1%	800.151	4,4%	6,9%
Tenerife Sur	98.979	3,4%	-0,1%	912.545	5,0%	-1,6%
Ibiza	88.339	3,1%	-7,1%	278.873	1,5%	-8,5%
Gran Canaria	76.457	2,6%	-4,4%	814.397	4,5%	-3,4%
Fuerteventura	69.240	2,4%	-11,2%	516.736	2,8%	-5,8%
Valencia	51.814	1,8%	8,0%	299.928	1,6%	22,5%
Menorca	51.639	1,8%	16,5%	160.233	0,9%	7,7%
Resto aeropuertos	187.567	6,5%	-1,6%	1.248.504	6,8%	-1,4%

Fuente: Aena. Elaboración propia a partir de los registros administrativos de Aena

## ENTRADA DE PASAJEROS POR VÍA AÉREA Agosto 2012

Entrada de pasajeros según tipo de COMPAÑÍA AÉREA	mensual			acumulado		
	total pasajeros	% verticales	variación interanual	total pasajeros	% verticales	variación interanual
<b>TOTAL</b>	<b>7.375.195</b>	<b>100,0%</b>	<b>0,2%</b>	<b>43.822.486</b>	<b>100,0%</b>	<b>0,0%</b>
Bajo coste	4.485.492	60,8%	3,7%	25.567.048	58,3%	1,8%
Tradicional	2.889.703	39,2%	-4,8%	18.255.438	41,7%	-2,5%

### SEGÚN MERCADO DE ORIGEN

	total pasajeros	% verticales	variación interanual	total pasajeros	% verticales	variación interanual
<b>TOTAL</b>	<b>7.375.195</b>	<b>100,0%</b>	<b>0,2%</b>	<b>43.822.486</b>	<b>100,0%</b>	<b>0,0%</b>
Reino Unido	2.004.332	27,2%	-0,8%	10.990.340	25,1%	-0,2%
Alemania	1.227.250	16,6%	-1,7%	7.579.082	17,3%	0,1%
Italia	731.714	9,9%	-6,4%	3.830.344	8,7%	-7,6%
Francia	521.450	7,1%	11,1%	3.353.845	7,7%	5,7%
Países Bajos	299.257	4,1%	-3,0%	1.920.593	4,4%	0,1%
Suiza	250.532	3,4%	4,4%	1.637.098	3,7%	7,7%
Bélgica	223.053	3,0%	2,7%	1.470.467	3,4%	1,7%
Rusia Fed.	183.360	2,5%	35,2%	774.402	1,8%	30,0%
Irlanda	178.175	2,4%	3,1%	1.035.219	2,4%	-0,3%
Portugal	169.526	2,3%	-3,6%	1.062.314	2,4%	-3,8%
Dinamarca	105.884	1,4%	6,5%	738.708	1,7%	-3,0%
Resto países	1.480.662	20,1%	-0,7%	9.430.074	21,5%	-1,1%

### SEGÚN COMUNIDAD AUTÓNOMA DE DESTINO

	total pasajeros	% verticales	variación interanual	total pasajeros	% verticales	variación interanual
<b>TOTAL</b>	<b>7.375.195</b>	<b>100,0%</b>	<b>0,2%</b>	<b>43.822.486</b>	<b>100,0%</b>	<b>0,0%</b>
Balears (Illes)	1.917.599	26,0%	3,6%	8.017.548	18,3%	3,0%
Cataluña	1.609.459	21,8%	9,9%	9.377.824	21,4%	6,7%
Madrid (C. de)	1.457.808	19,8%	-8,4%	10.426.956	23,8%	-4,1%
Islas Canarias	790.500	10,7%	-3,7%	6.608.923	15,1%	-2,3%
Andalucía	729.106	9,9%	-0,8%	4.300.297	9,8%	-1,9%
C. Valenciana	622.021	8,4%	-3,7%	3.675.906	8,4%	-3,6%
Resto de CCAA	248.702	3,4%	-1,8%	1.415.032	3,2%	0,5%

### SEGÚN AEROPUERTO DE DESTINO

	total pasajeros	% verticales	variación interanual	total pasajeros	% verticales	variación interanual
<b>TOTAL</b>	<b>7.375.195</b>	<b>100,0%</b>	<b>0,2%</b>	<b>43.822.486</b>	<b>100,0%</b>	<b>0,0%</b>
Madrid-Barajas	1.457.382	19,8%	-8,4%	10.421.347	23,8%	-4,2%
Palma de Mallorca	1.398.880	19,0%	3,4%	6.273.663	14,3%	3,5%
Barcelona	1.352.704	18,3%	13,1%	8.120.664	18,5%	11,5%
Málaga	605.448	8,2%	0,9%	3.546.602	8,1%	-0,4%
Alicante	437.123	5,9%	-6,1%	2.592.225	5,9%	-6,0%
Ibiza	367.162	5,0%	1,4%	1.242.904	2,8%	-0,6%
Tenerife Sur	284.650	3,9%	-2,3%	2.438.730	5,6%	0,5%
Gran Canaria	196.239	2,7%	-4,3%	1.835.980	4,2%	-2,2%
Valencia	184.898	2,5%	2,7%	1.083.681	2,5%	2,6%
Girona-Costa Brava	180.985	2,5%	5,9%	930.350	2,1%	-10,7%
Resto aeropuertos	909.724	12,3%	-3,8%	5.336.340	12,2%	-5,3%

Fuente: Aena. Elaboración propia a partir de los registros administrativos de Aena