

Datos provisionales. Los datos adquieren carácter definitivo transcurridos 12 meses desde su fecha de publicación.

Más información: IET www.iet.tourspain.es

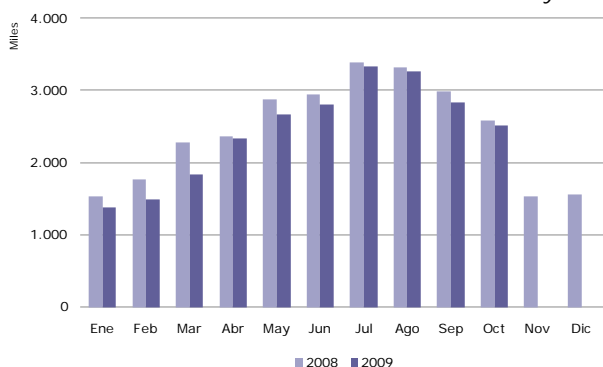
Toda persona que utilice estos datos deberá citar, en cualquier publicación que haga uso de ellos, al IET como fuente del dato y la operación estadística de la que proceden los datos.



octubre 2009

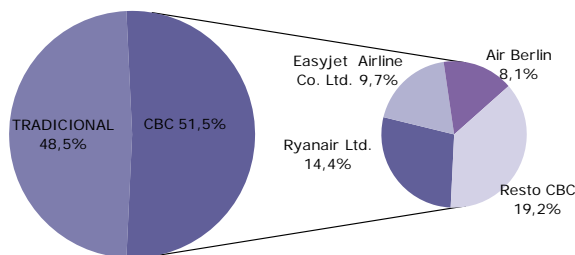
NOTA DE COYUNTURA

Llegadas de pasajeros en compañías aéreas de bajo coste, según meses 2008 y 2009



Fuente: Aena. Elaboración propia a partir de los registros administrativos de Aena

Distribución de los pasajeros por tipo de compañía aérea Octubre 2009



Fuente: Aena. Elaboración propia a partir de los registros administrativos de Aena

cbc compañías aéreas de bajo coste

Los aeropuertos españoles recibieron **4,9 millones** de pasajeros internacionales en octubre. El grupo de los que llegaron en alguna compañía aérea de bajo coste (CBC) representó el 51,5% del total. Respecto al mismo mes de 2008 esta cifra sufrió una caída del 2,7%, por su parte, las compañías aéreas tradicionales redujeron el volumen de pasajeros un 5,6%.

El **grado de ocupación** de los vuelos de CBC fue del 77,7%, superior al de las compañías aéreas tradicionales (74,1%).

Ryanair, Easyjet y Air Berlin, fueron un mes más las CBC con mayor actividad en España, transportaron aproximadamente siete de cada diez pasajeros a España. Ryanair registró un crecimiento notable, Easyjet mantuvo la cifra de hace un año y sólo Air Berlin redujo el número de pasajeros.

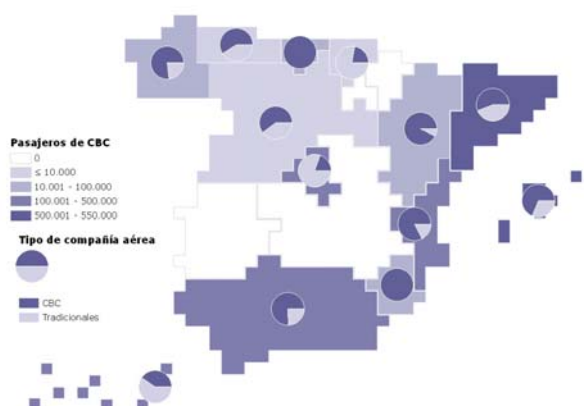
MERCADOS EMISORES

Reino Unido y Alemania se mantuvieron este mes como los principales países de origen de los pasajeros que llegaron en CBC a España, pero ambos registraron descensos respecto al mismo mes de 2008. Italia, tercer mercado de origen, incrementó el volumen de pasajeros.

Reino Unido fue origen del 36,2% de las llegadas en CBC a los aeropuertos españoles, un 5,8% menos que hace un año. Los principales destinos de este país recibieron menos pasajeros, salvo Canarias, que con el 11,3% de las llegadas, incrementó la cifra un 9,3%. Alemania, emitió el 25,7% de los pasajeros de CBC del mes, lo que supuso una bajada del 2,3%. Baleares, su principal destino con cinco de cada diez pasajeros, mantuvo la cifra de hace un año. Mientras que otras comunidades autónomas de importancia para Alemania, como Canarias y Cataluña recibieron menos llegadas que hace un año.

Llegadas de pasajeros internacionales, por comunidad autónoma de destino

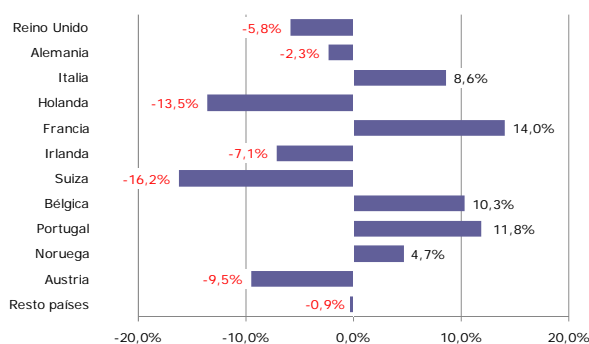
Octubre 2009



Fuente: Aena. Elaboración propia a partir de los registros administrativos de Aena

Variación interanual de los pasajeros en compañías aéreas de bajo coste, por país de origen

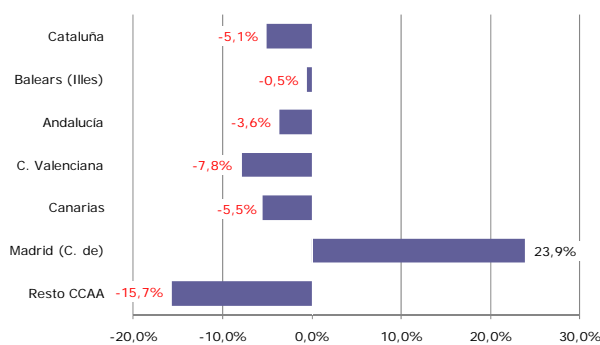
Octubre 2009



Fuente: Aena. Elaboración propia a partir de los registros administrativos de Aena

Variación interanual de los pasajeros en compañías aéreas de bajo coste, por comunidad autónoma de destino

Octubre 2009



Fuente: Aena. Elaboración propia a partir de los registros administrativos de Aena

Italia, con el 9,5% de los pasajeros de CBC llegados a España, incrementó un 8,6% la cifra de octubre de 2008. Este buen resultado se debe a los crecimientos que registran sus principales mercados de destino: Cataluña y Madrid, especialmente Madrid (45,7%).

COMUNIDADES AUTÓNOMAS DE DESTINO

El 95% de las llegadas de CBC se concentraron en seis comunidades autónomas: Cataluña (21,3%), Baleares (21,1%), Andalucía (16%), Comunidad Valenciana (14,8%), Canarias (11,8%) y la Comunidad de Madrid (10%).

Todas ellas recibieron menos pasajeros de CBC que hace un año, salvo la Comunidad de Madrid que un mes más tuvo una variación positiva (23,9%), ya que prácticamente todos sus mercados fueron más dinámicos que en el mismo periodo del año anterior.

Las cifras negativas del resto de comunidades autónomas oscilaron entre el -0,5% de Baleares y el -7,8% de la Comunidad Valenciana.

(*) En la nota se considera a los pasajeros de vuelos internacionales, tanto a los no residentes como a los residentes en España. Por lo tanto, los términos pasajero internacional y turista internacional no son en este caso equivalentes.

ENTRADA DE PASAJEROS EN COMPAÑÍAS AÉREAS DE BAJO COSTE Octubre 2009

Entrada de pasajeros según tipo de COMPAÑÍA AÉREA	mensual			acumulado		
	total pasajeros	% verticales	variación interanual	total pasajeros	% verticales	variación interanual
TOTAL	4.876.099	100,0%	-4,1%	48.460.736	100,0%	-9,1%
Bajo coste	2.510.061	51,5%	-2,7%	24.436.453	50,4%	-6,1%
Tradicional	2.366.038	48,5%	-5,6%	24.024.283	49,6%	-12,0%

SEGÚN AEROPUERTO DE DESTINO

Palma de Mallorca	464.109	18,5%	-3,8%	4.695.850	19,2%	-4,3%
Málaga	324.158	12,9%	-2,4%	3.051.839	12,5%	-4,4%
Barcelona	298.557	11,9%	-8,7%	2.984.269	12,2%	-11,4%
Alicante	293.845	11,7%	1,7%	2.713.611	11,1%	-3,8%
Madrid-Barajas	250.768	10,0%	23,9%	2.215.003	9,1%	6,6%
Girona-Costa Brava	192.870	7,7%	-8,5%	1.948.368	8,0%	-9,0%
Tenerife Sur	124.091	4,9%	5,8%	1.056.230	4,3%	-5,4%
Valencia	77.620	3,1%	-32,0%	761.814	3,1%	-36,8%
Gran Canaria	68.762	2,7%	-17,2%	677.795	2,8%	-6,0%
Murcia-San Javier	68.514	2,7%	-13,1%	698.516	2,9%	-10,3%
Resto aeropuertos	346.767	13,8%	1,0%	3.633.158	14,9%	-1,8%

SEGÚN COMUNIDAD AUTÓNOMA DE DESTINO

Cataluña	533.907	21,3%	-5,1%	5.340.586	21,9%	-7,8%
Balears (Illes)	529.376	21,1%	-0,5%	5.631.665	23,0%	-0,8%
Andalucía	402.109	16,0%	-3,6%	3.772.149	15,4%	-8,0%
C. Valenciana	371.465	14,8%	-7,8%	3.475.425	14,2%	-13,6%
Canarias	296.491	11,8%	-5,5%	2.689.996	11,0%	-6,8%
Madrid (C. de)	250.768	10,0%	23,9%	2.215.003	9,1%	6,6%
Resto de CCAA	125.945	5,0%	-15,7%	1.311.629	5,4%	-10,8%

SEGÚN MERCADO DE ORIGEN

Reino Unido	908.508	36,2%	-5,8%	9.066.017	37,1%	-5,4%
Alemania	645.611	25,7%	-2,3%	6.012.863	24,6%	-5,8%
Italia	237.746	9,5%	8,6%	2.391.032	9,8%	1,4%
Holanda	119.695	4,8%	-13,5%	1.180.388	4,8%	-16,6%
Francia	117.417	4,7%	14,0%	1.113.003	4,6%	-2,2%
Irlanda	101.772	4,1%	-7,1%	1.079.711	4,4%	-2,3%
Suiza	67.518	2,7%	-16,2%	655.811	2,7%	-19,3%
Bélgica	58.203	2,3%	10,3%	523.047	2,1%	4,9%
Portugal	46.809	1,9%	11,8%	453.434	1,9%	-5,2%
Noruega	30.748	1,2%	4,7%	254.566	1,0%	-17,6%
Austria	25.862	1,0%	-9,5%	307.286	1,3%	-4,7%
Resto países	150.172	6,0%	-0,9%	1.399.295	5,7%	-14,1%

Fuente: Aena. Elaboración propia a partir de los registros administrativos de Aena

ENTRADA DE PASAJEROS EN COMPAÑÍAS AÉREAS TRADICIONALES Octubre 2009

Entrada de pasajeros según tipo de COMPAÑÍA AÉREA	mensual			acumulado		
	total pasajeros	% verticales	variación interanual	total pasajeros	% verticales	variación interanual
TOTAL	4.876.099	100,0%	-4,1%	48.460.736	100,0%	-9,1%
Bajo coste	2.510.061	51,5%	-2,7%	24.436.453	50,4%	-6,1%
Tradicional	2.366.038	48,5%	-5,6%	24.024.283	49,6%	-12,0%

SEGÚN AEROPUERTO DE DESTINO

Madrid-Barajas	1.022.062	43,2%	0,9%	10.042.820	41,8%	-6,6%
Barcelona	401.672	17,0%	-1,9%	4.042.985	16,8%	-8,4%
Palma de Mallorca	197.111	8,3%	-18,5%	2.410.429	10,0%	-18,7%
Tenerife Sur	146.302	6,2%	-11,3%	1.293.837	5,4%	-18,6%
Gran Canaria	145.445	6,1%	-10,2%	1.213.335	5,1%	-16,2%
Málaga	110.978	4,7%	-9,4%	1.130.382	4,7%	-11,7%
Lanzarote	70.000	3,0%	-16,2%	631.927	2,6%	-28,5%
Fuerteventura	65.283	2,8%	-5,6%	594.534	2,5%	-16,7%
Alicante	48.066	2,0%	-13,0%	501.658	2,1%	-19,5%
Bilbao	31.180	1,3%	-4,6%	305.857	1,3%	-12,6%
Resto aeropuertos	127.939	5,4%	-15,3%	1.856.519	7,7%	-18,8%

SEGÚN COMUNIDAD AUTÓNOMA DE DESTINO

Madrid (C. de)	1.022.746	43,2%	0,8%	10.048.769	41,8%	-6,6%
Canarias	433.219	18,3%	-10,9%	3.806.162	15,8%	-19,2%
Cataluña	416.323	17,6%	-3,0%	4.339.693	18,1%	-9,8%
Baleares (Illes)	240.438	10,2%	-19,9%	3.274.322	13,6%	-19,6%
Andalucía	130.051	5,5%	-10,3%	1.323.575	5,5%	-13,5%
C. Valenciana	78.479	3,3%	-5,2%	785.429	3,3%	-13,5%
Resto de CCAA	44.782	1,9%	-6,8%	446.333	1,9%	-12,0%

SEGÚN MERCADO DE ORIGEN

Reino Unido	460.306	19,5%	-16,3%	4.621.129	19,2%	-23,5%
Alemania	339.192	14,3%	-4,1%	3.086.320	12,8%	-10,3%
Francia	206.932	8,7%	-12,5%	2.176.655	9,1%	-14,9%
Italia	143.144	6,0%	0,0%	1.684.019	7,0%	-14,4%
Bélgica	92.905	3,9%	-3,3%	977.585	4,1%	-7,9%
Suiza	90.869	3,8%	11,5%	819.902	3,4%	2,9%
Dinamarca	79.486	3,4%	46,7%	656.117	2,7%	27,2%
Holanda	74.297	3,1%	-6,3%	712.838	3,0%	-6,3%
Portugal	70.287	3,0%	5,6%	685.097	2,9%	-8,7%
Suecia	53.928	2,3%	-12,7%	534.595	2,2%	-9,9%
Noruega	46.413	2,0%	-17,0%	441.144	1,8%	-13,4%
Resto países	708.279	29,9%	-2,6%	7.628.882	31,8%	-8,2%

Fuente: Aena. Elaboración propia a partir de los registros administrativos de Aena

ENTRADA DE PASAJEROS POR VÍA AÉREA Octubre 2009

Entrada de pasajeros según tipo de COMPAÑÍA AÉREA	mensual			acumulado		
	total pasajeros	% verticales	variación interanual	total pasajeros	% verticales	variación interanual
TOTAL	4.876.099	100,0%	-4,1%	48.460.736	100,0%	-9,1%
BAJO COSTE	2.510.061	51,5%	-2,7%	24.436.453	50,4%	-6,1%
Tradicional	2.366.038	48,5%	-5,6%	24.024.283	49,6%	-12,0%

SEGÚN AEROPUERTO DE DESTINO

Madrid-Barajas	1.272.830	26,1%	4,7%	12.257.823	25,3%	-4,4%
Barcelona	700.229	14,4%	-4,9%	7.027.254	14,5%	-9,7%
Palma de Mallorca	661.220	13,6%	-8,7%	7.106.279	14,7%	-9,7%
Málaga	435.136	8,9%	-4,3%	4.182.221	8,6%	-6,5%
Alicante	341.911	7,0%	-0,6%	3.215.269	6,6%	-6,6%
Tenerife Sur	270.393	5,5%	-4,2%	2.350.067	4,8%	-13,2%
Gran Canaria	214.207	4,4%	-12,6%	1.891.130	3,9%	-12,8%
Girona-Costa Brava	193.685	4,0%	-8,7%	2.020.003	4,2%	-10,1%
Lanzarote	124.665	2,6%	-8,2%	1.115.989	2,3%	-16,8%
Fuerteventura	108.941	2,2%	-12,4%	1.004.495	2,1%	-18,8%
Resto aeropuertos	552.882	11,3%	-9,6%	6.290.206	13,0%	-13,1%

SEGÚN COMUNIDAD AUTÓNOMA DE DESTINO

Madrid (C. de)	1.273.514	26,1%	4,7%	12.263.772	25,3%	-4,5%
Cataluña	950.230	19,5%	-4,2%	9.680.279	20,0%	-8,7%
Baleares (Illes)	769.814	15,8%	-7,5%	8.905.987	18,4%	-8,6%
Canarias	729.710	15,0%	-8,8%	6.496.158	13,4%	-14,5%
Andalucía	532.160	10,9%	-5,3%	5.095.724	10,5%	-9,5%
C. Valenciana	449.944	9,2%	-7,4%	4.260.854	8,8%	-13,6%
Resto de CCAA	170.727	3,5%	-13,5%	1.757.962	3,6%	-11,1%

SEGÚN MERCADO DE ORIGEN

Reino Unido	1.368.814	28,1%	-9,6%	13.687.146	28,2%	-12,4%
Alemania	984.803	20,2%	-2,9%	9.099.183	18,8%	-7,3%
Italia	380.890	7,8%	5,2%	4.075.051	8,4%	-5,8%
Francia	324.349	6,7%	-4,5%	3.289.658	6,8%	-11,0%
Holanda	193.992	4,0%	-10,9%	1.893.226	3,9%	-13,0%
Suiza	158.387	3,2%	-2,3%	1.475.713	3,0%	-8,3%
Bélgica	151.108	3,1%	1,5%	1.500.632	3,1%	-3,8%
Irlanda	120.989	2,5%	-12,3%	1.406.653	2,9%	-12,1%
Portugal	117.096	2,4%	8,0%	1.138.531	2,3%	-7,3%
Dinamarca	98.824	2,0%	10,7%	869.200	1,8%	-1,4%
Suecia	77.415	1,6%	-17,0%	729.555	1,5%	-20,5%
Resto países	899.432	18,4%	0,2%	9.296.188	19,2%	-6,0%

Fuente: Aena. Elaboración propia a partir de los registros administrativos de Aena