

Datos provisionales. Los datos adquieren carácter definitivo transcurridos 12 meses desde su fecha de publicación.

Más información: IET [www.iet.tourspain.es](http://www.iet.tourspain.es)

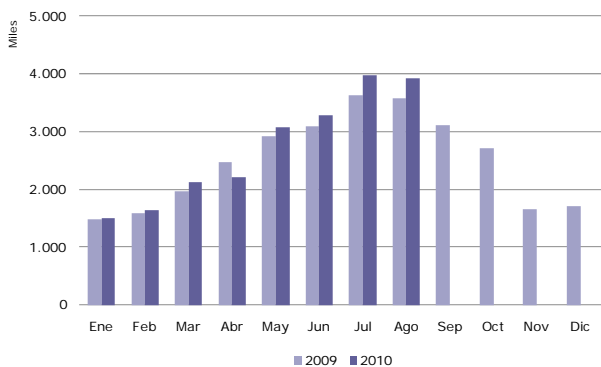
Toda persona que utilice estos datos deberá citar, en cualquier publicación que haga uso de ellos, al IET como fuente del dato y la operación estadística de la que proceden los datos.



# agosto 2010

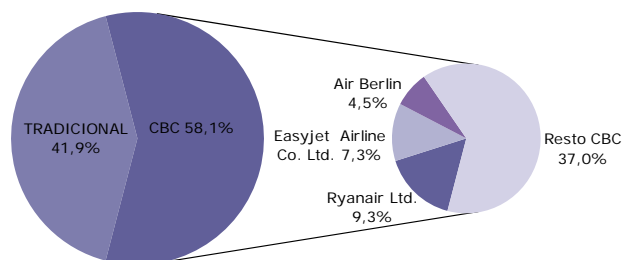
## NOTA DE COYUNTURA

### Llegadas de pasajeros en compañías aéreas de bajo coste, según meses 2009 y 2010



Fuente: Aena. Elaboración propia a partir de los registros administrativos de Aena

### Distribución de los pasajeros por tipo de compañía aérea Agosto 2010



Fuente: Aena. Elaboración propia a partir de los registros administrativos de Aena

# cbc compañías aéreas de bajo coste

En agosto los aeropuertos españoles recibieron **6,8** millones de pasajeros internacionales, el 58,1% de los cuales utilizaron alguna compañía aérea de bajo coste (CBC). Estas compañías incrementaron el número de llegadas a España un 10,5%, paralelamente las compañías aéreas tradicionales crecieron un 2,1%.

El grado de ocupación de los vuelos operados por CBC fue del 85,7% y el de las compañías tradicionales un 77,6%.

Las principales CBC, Ryanair, Easyjet y Air Berlin, efectuaron, conjuntamente, el 57,6% de las llegadas y todas ellas transportaron más pasajeros internacionales que hace un año.

## MERCADOS EMISORES

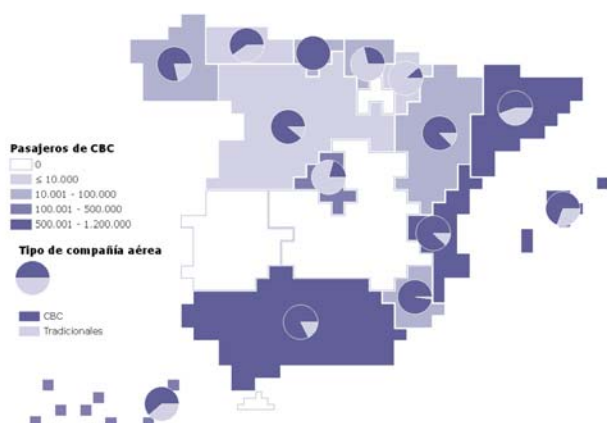
Reino Unido y Alemania se mantuvieron como principales mercados de las CBC en España, siendo origen de seis de cada diez pasajeros que viajaron bajo esta modalidad. Alemania emitió un 7% más de pasajeros de CBC que hace un año, mientras que desde Reino Unido se redujo la cifra de llegadas un 0,7%.

Reino Unido, responsable de cuatro de cada diez llegadas de CBC a los aeropuertos españoles, manifestó un ligero retroceso de su actividad atribuido al comportamiento en destinos como Andalucía y la Comunidad Valenciana. Sin embargo, Baleares que se mantuvo este mes como su principal mercado de destino, compensó las caídas al recibir un 2,8% más de pasajeros de CBC que hace un año.

Los pasajeros de CBC procedentes de Alemania representaron dos de cada diez llegadas de estas compañías a España. El buen resultado de este mes (+7,1%) obedece a que prácticamente todos sus mercados de destino recibieron más pasajeros que hace un año. Sólo Canarias experimentó una caída del 1,4% en las llegadas de CBC

## Llegadas de pasajeros internacionales, por comunidad autónoma de destino

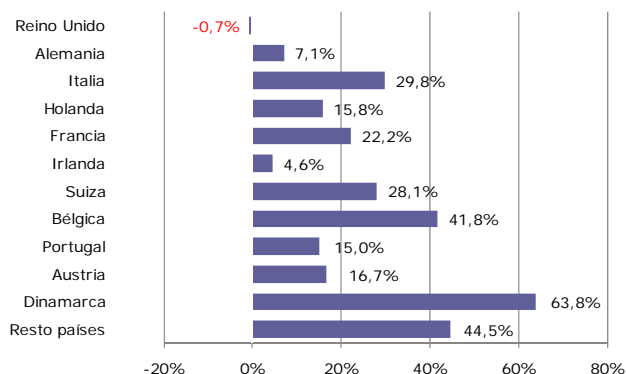
Agosto 2010



Fuente: Aena. Elaboración propia a partir de los registros administrativos de Aena

## Variación interanual de los pasajeros en compañías aéreas de bajo coste, por país de origen

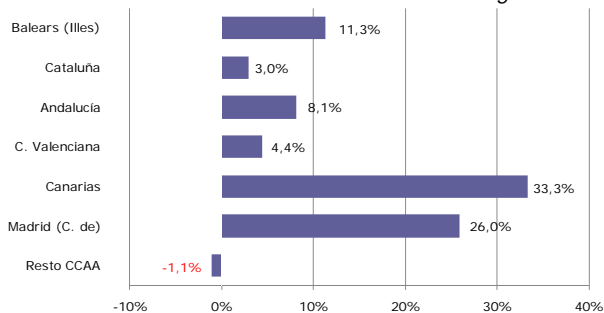
Agosto 2010



Fuente: Aena. Elaboración propia a partir de los registros administrativos de Aena

## Variación interanual de los pasajeros en compañías aéreas de bajo coste, por comunidad autónoma de destino

Agosto 2010



Fuente: Aena. Elaboración propia a partir de los registros administrativos de Aena

desde Alemania.

Italia, con una representación mucho menor en el ranking de países emisores (10,6%), destacó por el importante crecimiento interanual del 29,8%.

El resto de los mercados de origen presentaron crecimientos generalizados en el número de pasajeros hacia España.

## COMUNIDADES AUTÓNOMAS DE DESTINO

En agosto el ranking de destinos con mayor volumen de pasajeros internacionales de CBC se mantuvo como en los últimos meses, seis comunidades autónomas recibieron el 95,3% de las llegadas de estas compañías. Baleares con aproximadamente tres de cada diez llegadas encabezó el ranking, seguida de Cataluña con un 18,9%, Andalucía (14,7%), Comunidad Valenciana (13,2%), Canarias (10,9%) y la Comunidad de Madrid (8%).

El aumento de las llegadas internacionales de CBC fue generalizado en estas comunidades autónomas, destacando entre todos el crecimiento del 33,3% en Canarias, por el buen comportamiento de Reino Unido, su principal mercado. Paralelamente, la Comunidad de Madrid creció un 26%, principalmente por la buena evolución de Italia.

(\*) En la nota se considera a los pasajeros de vuelos internacionales, tanto a los no residentes como a los residentes en España. Por lo tanto, los términos pasajero internacional y turista internacional no son en este caso equivalentes.

## ENTRADA DE PASAJEROS EN COMPAÑÍAS AÉREAS DE BAJO COSTE Agosto 2010

Entrada de pasajeros según tipo de COMPAÑÍA AÉREA	mensual			acumulado		
	total pasajeros	% verticales	variación interanual	total pasajeros	% verticales	variación interanual
<b>TOTAL</b>	<b>6.822.314</b>	<b>100,0%</b>	<b>6,8%</b>	<b>39.227.861</b>	<b>100,0%</b>	<b>2,9%</b>
<b>Bajo coste</b>	<b>3.964.201</b>	<b>58,1%</b>	<b>10,5%</b>	<b>21.906.333</b>	<b>55,8%</b>	<b>5,4%</b>
Tradicionales	2.858.113	41,9%	2,1%	17.321.528	44,2%	-0,1%

### SEGÚN MERCADO DE ORIGEN

Reino Unido	1.577.323	39,8%	-0,7%	8.320.737	38,0%	-3,5%
Alemania	805.284	20,3%	7,1%	4.668.221	21,3%	0,2%
Italia	422.139	10,6%	29,8%	2.248.587	10,3%	18,4%
Holanda	180.458	4,6%	15,8%	1.025.769	4,7%	10,3%
Francia	174.241	4,4%	22,2%	1.056.816	4,8%	12,3%
Irlanda	151.189	3,8%	4,6%	867.120	4,0%	-5,7%
Suiza	106.908	2,7%	28,1%	583.015	2,7%	13,8%
Bélgica	85.230	2,1%	41,8%	528.278	2,4%	29,4%
Portugal	59.505	1,5%	15,0%	387.038	1,8%	8,1%
Austria	51.235	1,3%	16,7%	251.910	1,1%	16,6%
Dinamarca	47.681	1,2%	63,8%	279.281	1,3%	30,1%
Resto países	303.008	7,6%	44,5%	1.689.561	7,7%	54,6%

### SEGÚN COMUNIDAD AUTÓNOMA DE DESTINO

Balears (Illes)	1.173.636	29,6%	11,3%	5.159.649	23,6%	2,7%
Cataluña	747.750	18,9%	3,0%	4.268.776	19,5%	-0,7%
Andalucía	581.509	14,7%	8,1%	3.177.706	14,5%	1,7%
C. Valenciana	523.268	13,2%	4,4%	2.984.588	13,6%	6,0%
Islas Canarias	433.351	10,9%	33,3%	3.181.004	14,5%	16,1%
Madrid (C. de)	318.769	8,0%	26,0%	2.170.023	9,9%	25,7%
Resto de CCAA	185.918	4,7%	-1,1%	964.587	4,4%	-7,3%

### SEGÚN AEROPUERTO DE DESTINO

Palma de Mallorca	831.478	21,0%	7,2%	4.002.232	18,3%	-1,3%
Málaga	473.897	12,0%	10,9%	2.576.532	11,8%	2,3%
Barcelona	414.384	10,5%	7,4%	2.457.988	11,2%	4,6%
Alicante	399.212	10,1%	1,1%	2.309.906	10,5%	4,1%
Madrid-Barajas	318.769	8,0%	26,0%	2.170.013	9,9%	25,7%
Ibiza	255.856	6,5%	27,7%	855.660	3,9%	24,7%
Girona-Costa Brava	246.211	6,2%	-2,0%	1.431.293	6,5%	-8,0%
Tenerife Sur	145.926	3,7%	21,9%	1.157.932	5,3%	9,7%
Valencia	124.056	3,1%	16,4%	674.682	3,1%	13,2%
Gran Canaria	106.640	2,7%	31,5%	805.040	3,7%	18,1%
Resto aeropuertos	647.772	16,3%	9,7%	3.465.055	15,8%	3,9%

Fuente: Aena. Elaboración propia a partir de los registros administrativos de Aena

## ENTRADA DE PASAJEROS EN COMPAÑÍAS AÉREAS TRADICIONALES Agosto 2010

Entrada de pasajeros según tipo de COMPAÑÍA AÉREA	mensual			acumulado		
	total pasajeros	% verticales	variación interanual	total pasajeros	% verticales	variación interanual
<b>TOTAL</b>	<b>6.822.314</b>	<b>100,0%</b>	<b>6,8%</b>	<b>39.227.861</b>	<b>100,0%</b>	<b>2,9%</b>
<b>Bajo coste</b>	<b>3.964.201</b>	<b>58,1%</b>	<b>10,5%</b>	<b>21.906.333</b>	<b>55,8%</b>	<b>5,4%</b>
Tradicionales	2.858.113	41,9%	2,1%	17.321.528	44,2%	-0,1%

### SEGÚN MERCADO DE ORIGEN

Alemania	415.341	14,5%	13,9%	2.524.489	14,6%	5,2%
Reino Unido	294.695	10,3%	-11,5%	1.675.186	9,7%	-18,4%
Italia	290.253	10,2%	-0,6%	1.376.028	7,9%	0,1%
Francia	232.895	8,1%	-3,3%	1.591.484	9,2%	-5,8%
Bélgica	117.491	4,1%	-2,6%	740.685	4,3%	-5,1%
Portugal	102.363	3,6%	15,6%	604.587	3,5%	12,2%
Suiza	100.848	3,5%	6,9%	676.371	3,9%	5,7%
Rusia Fed.	89.498	3,1%	38,7%	393.561	2,3%	36,6%
Holanda	76.227	2,7%	-7,0%	536.721	3,1%	-4,4%
Dinamarca	53.644	1,9%	-18,6%	479.965	2,8%	2,9%
Suecia	44.819	1,6%	3,6%	410.766	2,4%	-4,9%
Resto países	1.040.039	36,4%	3,0%	6.311.685	36,4%	3,3%

### SEGÚN COMUNIDAD AUTÓNOMA DE DESTINO

Madrid (C. de)	1.220.410	42,7%	2,2%	8.127.471	46,9%	2,2%
Cataluña	591.856	20,7%	6,5%	3.414.928	19,7%	2,3%
Balears (Illes)	518.667	18,1%	4,8%	1.862.261	10,8%	-1,0%
Islas Canarias	267.924	9,4%	-2,1%	2.344.834	13,5%	-5,9%
Andalucía	123.868	4,3%	-11,6%	790.144	4,6%	-4,8%
C. Valenciana	71.791	2,5%	-14,9%	421.387	2,4%	-13,6%
Resto de CCAA	63.597	2,2%	10,6%	360.503	2,1%	2,3%

### SEGÚN AEROPUERTO DE DESTINO

Madrid-Barajas	1.220.074	42,7%	2,2%	8.122.051	46,9%	2,2%
Barcelona	564.579	19,8%	8,3%	3.304.705	19,1%	3,0%
Palma de Mallorca	389.304	13,6%	8,8%	1.465.637	8,5%	1,5%
Málaga	107.251	3,8%	-12,3%	681.272	3,9%	-6,9%
Tenerife Sur	89.904	3,1%	6,5%	780.470	4,5%	-5,8%
Ibiza	86.723	3,0%	-11,3%	263.041	1,5%	-12,4%
Gran Canaria	70.084	2,5%	-13,1%	774.776	4,5%	-9,1%
Fuerteventura	63.167	2,2%	4,3%	424.896	2,5%	5,9%
Bilbao	44.359	1,6%	8,6%	246.707	1,4%	3,1%
Menorca	42.640	1,5%	8,8%	133.583	0,8%	-2,6%
Resto aeropuertos	180.028	6,3%	-10,7%	1.124.390	6,5%	-9,5%

Fuente: Aena. Elaboración propia a partir de los registros administrativos de Aena

## ENTRADA DE PASAJEROS POR VÍA AÉREA Agosto 2010

Entrada de pasajeros según tipo de COMPAÑÍA AÉREA	mensual			acumulado		
	total pasajeros	% verticales	variación interanual	total pasajeros	% verticales	variación interanual
<b>TOTAL</b>	<b>6.822.314</b>	<b>100,0%</b>	<b>6,8%</b>	<b>39.227.861</b>	<b>100,0%</b>	<b>2,9%</b>
<b>BAJO COSTE</b>	<b>3.964.201</b>	<b>58,1%</b>	<b>10,5%</b>	<b>21.906.333</b>	<b>55,8%</b>	<b>5,4%</b>
Tradicionales	2.858.113	41,9%	2,1%	17.321.528	44,2%	-0,1%

### SEGÚN MERCADO DE ORIGEN

Reino Unido	1.872.018	27,4%	-2,5%	9.995.923	25,5%	-6,4%
Alemania	1.220.625	17,9%	9,3%	7.192.710	18,3%	1,9%
Italia	712.392	10,4%	15,4%	3.624.615	9,2%	10,7%
Francia	407.136	6,0%	6,2%	2.648.300	6,8%	0,7%
Holanda	256.685	3,8%	7,9%	1.562.490	4,0%	4,8%
Suiza	207.756	3,0%	16,8%	1.259.386	3,2%	9,3%
Bélgica	202.721	3,0%	12,2%	1.268.963	3,2%	6,8%
Irlanda	172.057	2,5%	-8,9%	975.680	2,5%	-13,7%
Portugal	161.868	2,4%	15,4%	991.625	2,5%	10,5%
Dinamarca	101.325	1,5%	6,7%	759.246	1,9%	11,5%
Rusia Fed.	93.888	1,4%	40,6%	406.037	1,0%	37,7%
Resto países	1.413.843	20,7%	12,2%	8.542.886	21,8%	12,0%

### SEGÚN COMUNIDAD AUTÓNOMA DE DESTINO

Balears (Illes)	1.692.303	24,8%	9,2%	7.021.910	17,9%	1,7%
Madrid (C. de)	1.539.179	22,6%	6,4%	10.297.494	26,3%	6,4%
Cataluña	1.339.606	19,6%	4,5%	7.683.704	19,6%	0,6%
Andalucía	705.377	10,3%	4,0%	3.967.850	10,1%	0,3%
Canarias	701.275	10,3%	17,1%	5.525.838	14,1%	5,6%
C. Valenciana	595.059	8,7%	1,6%	3.405.975	8,7%	3,2%
Resto de CCAA	249.515	3,7%	1,6%	1.325.090	3,4%	-4,9%

### SEGÚN AEROPUERTO DE DESTINO

Madrid-Barajas	1.538.843	22,6%	6,4%	10.292.064	26,2%	6,4%
Palma de Mallorca	1.220.782	17,9%	7,7%	5.467.869	13,9%	-0,5%
Barcelona	978.963	14,3%	7,9%	5.762.693	14,7%	3,7%
Málaga	581.148	8,5%	5,7%	3.257.804	8,3%	0,3%
Alicante	431.747	6,3%	-1,1%	2.527.663	6,4%	1,7%
Ibiza	342.579	5,0%	15,0%	1.118.701	2,9%	13,4%
Girona-Costa Brava	257.934	3,8%	-2,3%	1.473.534	3,8%	-7,6%
Tenerife Sur	235.830	3,5%	15,5%	1.938.402	4,9%	2,9%
Gran Canaria	176.724	2,6%	9,3%	1.579.816	4,0%	3,0%
Valencia	163.312	2,4%	9,5%	878.312	2,2%	7,6%
Resto aeropuertos	894.452	13,1%	7,0%	4.931.003	12,6%	2,1%

Fuente: Aena. Elaboración propia a partir de los registros administrativos de Aena