

Datos provisionales. Los datos adquieren carácter definitivo transcurridos 12 meses desde su fecha de publicación.

Más información: IET [www.iet.tourspain.es](http://www.iet.tourspain.es)

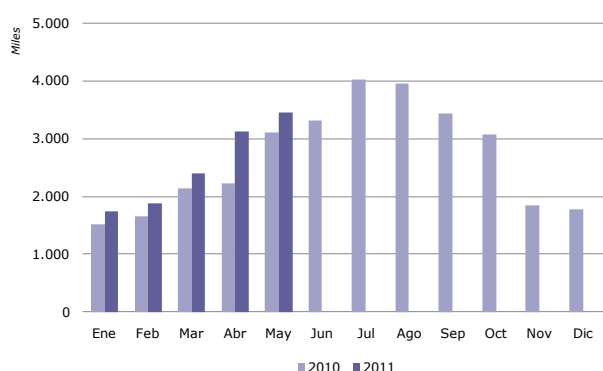
Toda persona que utilice estos datos deberá citar, en cualquier publicación que haga uso de ellos, al IET como fuente del dato y la operación estadística de la que proceden los datos.



# mayo 2011

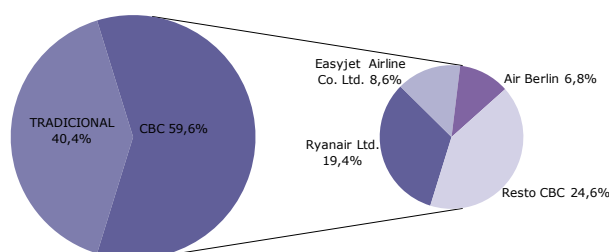
## NOTA DE COYUNTURA

### Llegadas de pasajeros en compañías aéreas de bajo coste, según meses 2010 y 2011



Fuente: Elaboración propia a partir de los registros administrativos de Aena

### Distribución de los pasajeros por tipo de compañía aérea Mayo 2011



Fuente: Elaboración propia a partir de los registros administrativos de Aena

## cbc compañías aéreas de bajo coste

En mayo el número de pasajeros internacionales ha ascendido a 5,8 millones, de los cuales el 59,6% han llegado en alguna compañía aérea de bajo coste (CBC). Este mes las CBC han experimentado un crecimiento del 11,5% y las compañías tradicionales del 5,2%.

El grado de ocupación de los vuelos operados por CBC alcanzó el 79,1%, paralelamente las compañías tradicionales registraron una ocupación media de sus vuelos del 73,6%.

Ryanair, Easyjet y Air Berlin, han sido responsables en conjunto del 58,6% de los pasajeros llegados en CBC. Ryanair y Easyjet han incrementado la cifra de mayo de 2010 pero Air Berlin ha transportado menos pasajeros que hace un año.

### MERCADOS EMISORES

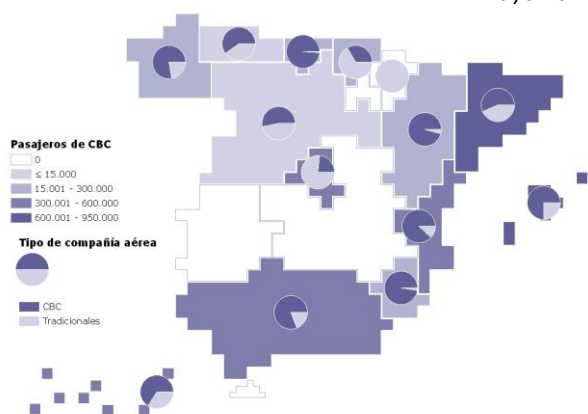
Un mes más el Reino Unido, Alemania e Italia fueron los principales emisores de pasajeros de CBC. Tanto el Reino Unido como Italia mejoraron las cifras de 2010, por su parte Alemania redujo la actividad de hace un año.

El Reino Unido, origen del 38,6% de las llegadas internacionales de CBC, creció un 9,9%. En términos de evolución, prácticamente todos sus destinos han mejorado las cifras de 2010. Baleares que recibió una de cada cuatro llegadas creció un 12,9%, le siguieron Andalucía (+5,5%), la Comunidad Valenciana (+8,5%) y Canarias (+18,9%).

Alemania se mantuvo en mayo como segundo emisor de pasajeros de CBC, pero redujo un 1,6% la cifra de 2010. Este país emitió más pasajeros hacia sus principales destinos, los archipiélagos canario y balear, pero su actividad descendió en el resto de comunidades autónomas y esto quedó reflejado en el resultado final.

## Llegadas de pasajeros internacionales, por comunidad autónoma de destino

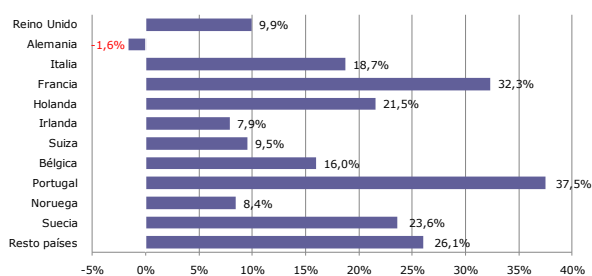
Mayo 2011



Fuente: Elaboración propia a partir de los registros administrativos de Aena

## Variación interanual de los pasajeros en compañías aéreas de bajo coste, por país de origen

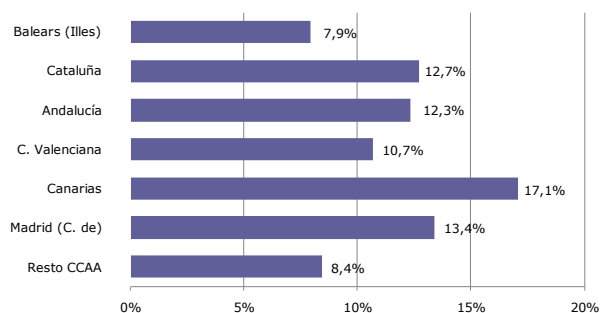
Mayo 2011



Fuente: Elaboración propia a partir de los registros administrativos de Aena

## Variación interanual de los pasajeros en compañías aéreas de bajo coste, por comunidad autónoma de destino

Mayo 2011



Fuente: Elaboración propia a partir de los registros administrativos de Aena

Las llegadas de CBC desde Italia continuaron su imparable crecimiento, este mes con un 18,7% más de pasajeros que hace un año. Todos sus destinos más importantes, entre los que hay que destacar a Cataluña y a la Comunidad de Madrid, experimentaron cifras de variación positivas.

El resto de los países también emitieron más llegadas internacionales de CBC que en mayo de 2010.

## COMUNIDADES AUTÓNOMAS DE DESTINO

Este mes las cinco principales comunidades autónomas por recepción de llegadas de CBC, acumularon el 86,3% del total. En términos de evolución todas ellas mejoraron las cifras de hace un año: Baleares recibió un 7,9% más de pasajeros de CBC, seguida de Cataluña y Andalucía con crecimientos próximos al 12%, la Comunidad Valenciana un 10,7% más y Canarias un 17,1%.

En general todas las comunidades autónomas mejoraron las cifras de hace un año.

(\*) En la nota se considera a los pasajeros de vuelos internacionales, tanto a los no residentes como a los residentes en España. Por lo tanto, los términos pasajero internacional y turista internacional no son en este caso equivalentes.

## ENTRADA DE PASAJEROS EN COMPAÑÍAS AÉREAS DE BAJO COSTE Mayo 2011

Entrada de pasajeros según tipo de COMPAÑÍA AÉREA	mensual			acumulado		
	total pasajeros	% verticales	variación interanual	total pasajeros	% verticales	variación interanual
TOTAL	5.811.965	100,0%	8,8%	22.562.805	100,0%	13,7%
<b>Bajo coste</b>	<b>3.461.709</b>	<b>59,6%</b>	<b>11,5%</b>	<b>12.613.234</b>	<b>55,9%</b>	<b>18,4%</b>
Tradicionales	2.350.256	40,4%	5,2%	9.949.571	44,1%	8,3%

### SEGÚN MERCADO DE ORIGEN

Reino Unido	1.337.293	38,6%	9,9%	4.327.656	34,3%	12,8%
Alemania	685.147	19,8%	-1,6%	2.543.046	20,2%	9,6%
Italia	334.843	9,7%	18,7%	1.432.171	11,4%	23,4%
Francia	189.361	5,5%	32,3%	737.779	5,8%	33,7%
Holanda	185.857	5,4%	21,5%	654.989	5,2%	31,4%
Irlanda	131.275	3,8%	7,9%	444.507	3,5%	13,3%
Suiza	88.606	2,6%	9,5%	341.481	2,7%	23,4%
Bélgica	81.306	2,3%	16,0%	352.356	2,8%	28,0%
Portugal	65.660	1,9%	37,5%	290.969	2,3%	29,2%
Noruega	47.393	1,4%	8,4%	229.638	1,8%	35,1%
Suecia	43.729	1,3%	23,6%	165.385	1,3%	47,7%
Resto países	271.239	7,8%	26,1%	1.093.257	8,7%	31,4%

### SEGÚN COMUNIDAD AUTÓNOMA DE DESTINO

Balears (Illes)	901.371	26,0%	7,9%	1.983.725	15,7%	7,9%
Cataluña	686.079	19,8%	12,7%	2.631.349	20,9%	19,3%
Andalucía	509.322	14,7%	12,3%	1.787.316	14,2%	18,7%
C. Valenciana	467.035	13,5%	10,7%	1.685.910	13,4%	14,6%
Islas Canarias	422.568	12,2%	17,1%	2.554.068	20,2%	32,3%
Madrid (C. de)	327.347	9,5%	13,4%	1.490.553	11,8%	18,4%
Resto de CCAA	147.987	4,3%	8,4%	480.313	3,8%	8,1%

### SEGÚN AEROPUERTO DE DESTINO

Palma de Mallorca	702.985	20,3%	7,8%	1.714.384	13,6%	7,0%
Barcelona	486.666	14,1%	42,2%	1.938.364	15,4%	43,8%
Málaga	405.090	11,7%	10,2%	1.404.643	11,1%	16,5%
Alicante	357.321	10,3%	7,5%	1.242.705	9,9%	9,8%
Madrid-Barajas	327.347	9,5%	13,4%	1.490.553	11,8%	18,4%
Tenerife Sur	156.138	4,5%	29,7%	951.004	7,5%	29,8%
Ibiza	142.397	4,1%	10,9%	205.051	1,6%	18,0%
Girona-Costa Brava	133.696	3,9%	-33,5%	545.773	4,3%	-24,9%
Valencia	109.714	3,2%	22,3%	443.205	3,5%	30,8%
Gran Canaria	101.163	2,9%	8,3%	676.991	5,4%	35,0%
Resto aeropuertos	539.192	15,6%	10,1%	2.000.561	15,9%	22,6%

Fuente: Aena. Elaboración propia a partir de los registros administrativos de Aena

## ENTRADA DE PASAJEROS EN COMPAÑÍAS AÉREAS TRADICIONALES Mayo 2011

Entrada de pasajeros según tipo de COMPAÑÍA AÉREA	mensual			acumulado		
	total pasajeros	% verticales	variación interanual	total pasajeros	% verticales	variación interanual
TOTAL	5.811.965	100,0%	8,8%	22.562.805	100,0%	13,7%
Bajo coste	3.461.709	59,6%	11,5%	12.613.234	55,9%	18,4%
<b>Tradicionales</b>	<b>2.350.256</b>	<b>40,4%</b>	<b>5,2%</b>	<b>9.949.571</b>	<b>44,1%</b>	<b>8,3%</b>

### SEGÚN MERCADO DE ORIGEN

Alemania	358.170	15,2%	-7,1%	1.337.244	13,4%	1,7%
Reino Unido	262.399	11,2%	17,2%	933.349	9,4%	12,9%
Francia	247.819	10,5%	6,8%	1.005.843	10,1%	15,5%
Italia	159.628	6,8%	-5,6%	686.668	6,9%	2,2%
Bélgica	106.221	4,5%	1,0%	434.557	4,4%	13,4%
Suiza	103.359	4,4%	12,5%	448.211	4,5%	20,4%
Holanda	80.174	3,4%	9,5%	346.737	3,5%	14,8%
Portugal	75.658	3,2%	3,9%	335.333	3,4%	0,6%
Rusia Fed.	57.636	2,5%	49,7%	176.513	1,8%	37,8%
Dinamarca	45.791	1,9%	-15,2%	272.557	2,7%	-2,1%
Suecia	44.446	1,9%	-2,4%	327.119	3,3%	22,2%
Resto países	808.955	34,4%	8,9%	3.645.440	36,6%	6,1%

### SEGÚN COMUNIDAD AUTÓNOMA DE DESTINO

Madrid (C. de)	1.062.665	45,2%	-0,7%	4.807.388	48,3%	3,5%
Cataluña	526.054	22,4%	17,4%	1.935.110	19,4%	13,6%
Balears (Illes)	308.245	13,1%	3,6%	471.801	4,7%	8,0%
Islas Canarias	216.321	9,2%	12,1%	1.863.665	18,7%	16,6%
Andalucía	122.214	5,2%	1,0%	421.137	4,2%	5,6%
C. Valenciana	60.706	2,6%	6,7%	246.224	2,5%	14,8%
Resto de CCAA	54.051	2,3%	11,9%	204.246	2,1%	8,3%

### SEGÚN AEROPUERTO DE DESTINO

Madrid-Barajas	1.061.924	45,2%	-0,6%	4.804.014	48,3%	3,5%
Barcelona	505.219	21,5%	17,8%	1.906.955	19,2%	13,7%
Palma de Mallorca	255.213	10,9%	3,1%	414.075	4,2%	7,6%
Málaga	103.629	4,4%	0,1%	369.271	3,7%	8,5%
Tenerife Sur	74.291	3,2%	15,6%	637.336	6,4%	20,9%
Gran Canaria	56.301	2,4%	-3,4%	617.331	6,2%	7,0%
Fuerteventura	50.526	2,1%	29,2%	342.782	3,4%	33,9%
Bilbao	36.647	1,6%	18,2%	141.605	1,4%	9,2%
Ibiza	33.969	1,4%	2,4%	38.190	0,4%	10,0%
Alicante	32.600	1,4%	2,6%	127.773	1,3%	15,9%
Resto aeropuertos	139.937	6,0%	8,9%	550.239	5,5%	8,7%

Fuente: Aena. Elaboración propia a partir de los registros administrativos de Aena

## ENTRADA DE PASAJEROS POR VÍA AÉREA Mayo 2011

Entrada de pasajeros según tipo de COMPAÑÍA AÉREA	mensual			acumulado		
	total pasajeros	% verticales	variación interanual	total pasajeros	% verticales	variación interanual
<b>TOTAL</b>	<b>5.811.965</b>	<b>100,0%</b>	<b>8,8%</b>	<b>22.562.805</b>	<b>100,0%</b>	<b>13,7%</b>
Bajo coste	3.461.709	59,6%	11,5%	12.613.234	55,9%	18,4%
Tradicionales	2.350.256	40,4%	5,2%	9.949.571	44,1%	8,3%

### SEGÚN MERCADO DE ORIGEN

Reino Unido	1.599.692	27,5%	11,1%	5.261.005	23,3%	12,8%
Alemania	1.043.317	18,0%	-3,5%	3.880.290	17,2%	6,8%
Italia	494.471	8,5%	9,6%	2.118.839	9,4%	15,6%
Francia	437.180	7,5%	16,5%	1.743.622	7,7%	22,5%
Holanda	266.031	4,6%	17,6%	1.001.726	4,4%	25,1%
Suiza	191.965	3,3%	11,1%	789.692	3,5%	21,7%
Bélgica	187.527	3,2%	7,0%	786.913	3,5%	19,5%
Irlanda	145.898	2,5%	6,1%	490.303	2,2%	12,4%
Portugal	141.318	2,4%	17,2%	626.302	2,8%	12,1%
Suecia	88.175	1,5%	8,9%	492.504	2,2%	29,7%
Dinamarca	83.656	1,4%	-7,9%	428.531	1,9%	3,0%
Resto países	1.132.735	19,5%	14,7%	4.943.078	21,9%	12,7%

### SEGÚN COMUNIDAD AUTÓNOMA DE DESTINO

Madrid (C. de)	1.390.012	23,9%	2,3%	6.297.941	27,9%	6,7%
Cataluña	1.212.133	20,9%	14,7%	4.566.459	20,2%	16,9%
Balears (Illes)	1.209.616	20,8%	6,8%	2.455.526	10,9%	7,9%
Islas Canarias	638.889	11,0%	15,3%	4.417.733	19,6%	25,2%
Andalucía	631.536	10,9%	10,0%	2.208.453	9,8%	16,0%
C. Valenciana	527.741	9,1%	10,2%	1.932.134	8,6%	14,6%
Resto de CCAA	202.038	3,5%	9,3%	684.559	3,0%	8,2%

### SEGÚN AEROPUERTO DE DESTINO

Madrid-Barajas	1.389.271	23,9%	2,4%	6.294.567	27,9%	6,7%
Barcelona	991.885	17,1%	28,6%	3.845.319	17,0%	27,1%
Palma de Mallorca	958.198	16,5%	6,5%	2.128.459	9,4%	7,1%
Málaga	508.719	8,8%	8,0%	1.773.914	7,9%	14,8%
Alicante	389.921	6,7%	7,1%	1.370.478	6,1%	10,3%
Tenerife Sur	230.429	4,0%	24,8%	1.588.340	7,0%	26,1%
Ibiza	176.366	3,0%	9,2%	243.241	1,1%	16,6%
Gran Canaria	157.464	2,7%	3,8%	1.294.322	5,7%	20,0%
Valencia	137.820	2,4%	20,0%	561.656	2,5%	26,7%
Girona-Costa Brava	135.866	2,3%	-33,4%	548.920	2,4%	-25,2%
Resto aeropuertos	736.026	12,7%	11,5%	2.913.589	12,9%	20,7%

Fuente: Aena. Elaboración propia a partir de los registros administrativos de Aena