

Datos provisionales. Los datos adquieren carácter definitivo transcurridos 12 meses desde su fecha de publicación.

Más información: Turespaña www.iet.tourspain.es

Toda persona que utilice estos datos deberá citar, en cualquier publicación que haga uso de ellos, al Turespaña como fuente del dato y la operación estadística de la que proceden los datos.

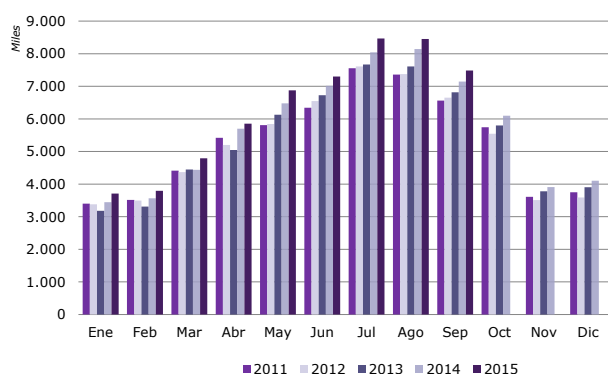


septiembre 2015

cbc compañías aéreas de bajo coste

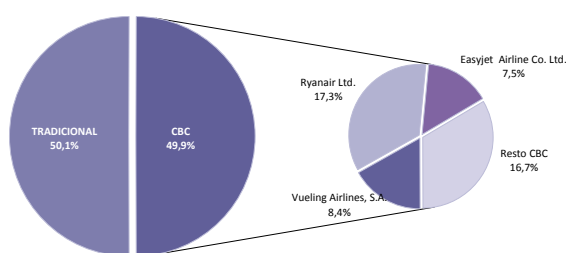
NOTA DE COYUNTURA

Llegadas de pasajeros según meses 2011-2015



Fuente: Elaboración propia a partir de los registros administrativos de Aena

Distribución de los pasajeros por tipo de compañía aérea Septiembre 2015



Fuente: Elaboración propia a partir de los registros administrativos de Aena

En **septiembre** los aeropuertos españoles recibieron 7,5 millones de pasajeros internacionales, experimentando un crecimiento interanual del 4,7% respecto al mismo mes del año anterior. En vuelos internacionales, el 49,9% de los pasajeros eligió una compañía aérea de bajo coste (CBC) para desplazarse, experimentando un aumento del 6,4%. Por su parte, los que volaron en compañías tradicionales presentaron un crecimiento más moderado, del 3,1% respecto a septiembre del 2014, concentrando el 50,1% de flujo total.

Las compañías de bajo coste Ryanair, Easyjet y Vueling mantienen una cuota de mercado estable, acaparando conjuntamente el 33,2% del total del flujo aéreo de pasajeros internacionales recibido este mes en España, y el 66,6% entre los que volaron en alguna CBC. Las tres mostraron una evolución creciente, destacando un mes más, el avance de Vueling.

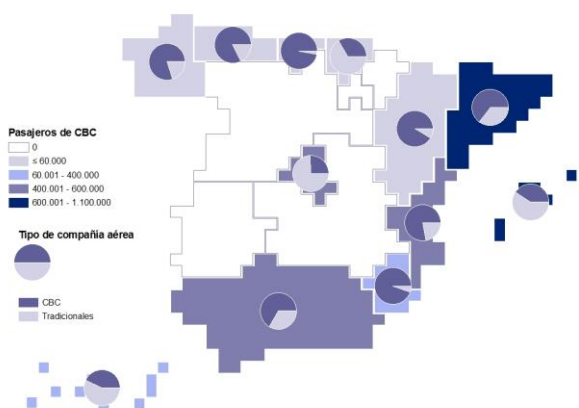
Entre **enero** y **septiembre** de 2015 llegaron 56,7 millones de pasajeros internacionales a los aeropuertos españoles, un 5,1% más que hace un año. El tráfico de pasajeros de CBC acumuló un incremento interanual del 8,7% y registró un grado de ocupación media del 87,4%. Por su parte, las compañías tradicionales han registrado crecimientos mucho más moderados en este periodo (+1,8%), y un grado de ocupación media algo inferior (80,5%). El 80,2% del total del flujo provino de la Unión Europea, experimentando un aumento del 5,7%. El resto del flujo (19,8%) experimentó un incremento del 2,7%.

MERCADOS EMISORES

Los principales países emisores de pasajeros internacionales con destino España incrementaron sus llegadas en septiembre, excepto Alemania que se mantuvo casi estable. En términos interanuales, los incrementos más destacados se registraron en las entradas de pasajeros procedentes de Francia, Portugal y Estados Unidos, con aumentos del 14,9%, 13,9%, y 12% respectivamente.

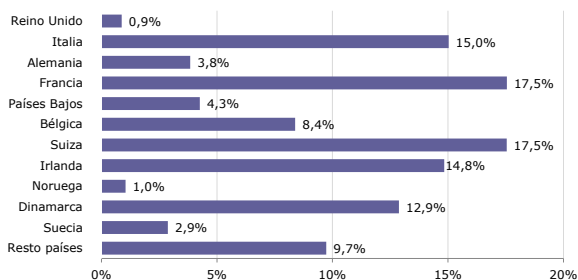
La llegada de pasajeros internacionales desde *Reino Unido* presentó una subida interanual del 3% en septiembre. En términos relativos destacaron los aumentos interanuales

Llegadas de pasajeros internacionales, por comunidad autónoma de destino Septiembre 2015



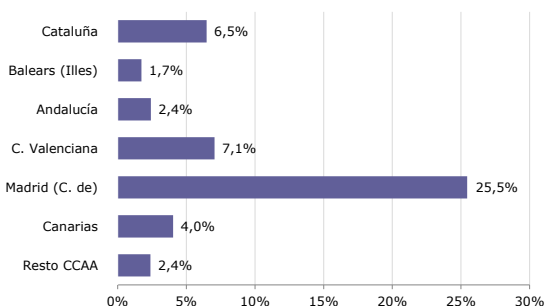
Fuente: Elaboración propia a partir de los registros administrativos de Aena

Variación interanual de los pasajeros en compañías aéreas de bajo coste, por país de origen Septiembre 2015



Fuente: Elaboración propia a partir de los registros administrativos de Aena

Variación interanual de los pasajeros en compañías aéreas de bajo coste, por comunidad autónoma de destino Septiembre 2015



Fuente: Elaboración propia a partir de los registros administrativos de Aena

de las llegadas a la C. de Madrid, País Vasco y Galicia con variaciones de dos dígitos. Los archipiélagos balear y canario vieron incrementar las llegadas procedentes de Reino Unido. A su vez, los aeropuertos británicos fueron el punto de partida del 37,2% de los pasajeros recibidos en España en **CBC**, registrando sólo un incremento interanual del 0,9%.

Alemania se situó como segundo país emisor de pasajeros internacionales llegados a España, acaparando el 18% del flujo total de llegadas, y registrando un descenso del -0,3%, cifra más suave que la del mes pasado. Esta bajada vino motivada principalmente por la menor afluencia de pasajeros a Baleares (-4,7%). Sin embargo, los pasajeros que llegaron en alguna **CBC** procedentes de Alemania crecieron un 3,8% respecto a septiembre de 2014, debido fundamentalmente al aumento de pasajeros en la C. Valenciana.

De **Italia** provino el 7,6% del flujo de pasajeros internacionales recibidos en septiembre, registrando un incremento interanual del 9,7%. Esta subida benefició a todas las comunidades autónomas, menos a Baleares. En relación a las llegadas en **CBC**, Italia se situó en segunda posición emitiendo el 11,4% de ellas, y mostrando un notorio crecimiento del 15% que favoreció a todas las comunidades, destacando Cataluña en valores absolutos con cerca de 24.000 pasajeros más, y Galicia y País Vasco en términos relativos con tasas de aumento superiores al 50%.

Las llegadas aéreas desde **Francia** se incrementaron un 14,9%, repercutiendo en todas las comunidades. El tráfico de pasajeros de **CBC** generado por este mercado representó el 8,3% del flujo total de estas compañías y creció un 17,5% respecto a septiembre del 2014, influyendo positivamente en todas las comunidades autónomas también.

Entre el resto de países destacaron las subidas de **CBC** de Suiza (+17,5%), de Irlanda (+14,8%) y de Dinamarca (+12,9%).

COMUNIDADES AUTÓNOMAS DE DESTINO

Baleares fue el destino que más llegadas internacionales recibió, acaparando el 22,5% de total del flujo aéreo internacional. En términos de incrementos interanuales, la subida más notoria la presentó nuevamente la C. de Madrid (+13,1%) y Galicia (+19,6%).

Respecto al tráfico aéreo de **CBC**, Cataluña lideró la llegada de pasajeros de esta modalidad, concentrando el 28,4% de llegadas. Todas las comunidades con mayor flujo aéreo mejoraron respecto al año anterior.

(*) En la nota se considera a los pasajeros de vuelos internacionales, tanto a los no residentes como a los residentes en España. Por lo tanto, los términos pasajero internacional y turista internacional no son en este caso equivalentes.

ENTRADA DE PASAJEROS EN COMPAÑÍAS AÉREAS DE BAJO COSTE Septiembre 2015

Entrada de pasajeros según tipo de COMPAÑÍA AÉREA	mensual			acumulado		
	total pasajeros	% verticales	variación interanual	total pasajeros	% verticales	variación interanual
TOTAL	7.483.463	100,0%	4,7%	56.728.914	100,0%	5,1%
Bajo coste	3.734.378	49,9%	6,4%	28.151.147	49,6%	8,7%
Tradicional	3.749.085	50,1%	3,1%	28.577.767	50,4%	1,8%

SEGÚN MERCADO DE ORIGEN

TOTAL	3.734.378	100,0%	6,4%	28.151.147	100,0%	8,7%
Reino Unido	1.389.105	37,2%	0,9%	10.193.289	36,2%	3,0%
Italia	423.972	11,4%	15,0%	3.413.294	12,1%	18,0%
Alemania	419.615	11,2%	3,8%	3.084.787	11,0%	8,8%
Francia	308.152	8,3%	17,5%	2.424.346	8,6%	18,7%
Países Bajos	236.420	6,3%	4,3%	1.760.586	6,3%	7,0%
Bélgica	122.766	3,3%	8,4%	979.428	3,5%	9,2%
Suiza	108.349	2,9%	17,5%	839.584	3,0%	13,8%
Irlanda	101.326	2,7%	14,8%	862.823	3,1%	17,5%
Noruega	87.558	2,3%	1,0%	690.098	2,5%	-2,0%
Dinamarca	80.814	2,2%	12,9%	571.403	2,0%	3,2%
Suecia	73.694	2,0%	2,9%	567.819	2,0%	3,9%
Resto de países	382.607	10,2%	9,7%	2.763.690	9,8%	0,1%

SEGÚN COMUNIDAD AUTÓNOMA DE DESTINO

TOTAL	3.734.378	100,0%	6,4%	28.151.147	100,0%	8,7%
Cataluña	1.060.253	28,4%	6,5%	7.985.591	28,4%	8,5%
Baleares (Illes)	683.810	18,3%	1,7%	4.421.880	15,7%	4,2%
Andalucía	535.556	14,3%	2,4%	4.070.306	14,5%	3,5%
C. Valenciana	517.281	13,9%	7,1%	3.954.101	14,0%	7,4%
Madrid (C. de)	407.444	10,9%	25,5%	3.245.441	11,5%	35,3%
Canarias	368.849	9,9%	4,0%	3.288.191	11,7%	5,3%
Resto de comunidades	161.185	4,3%	2,4%	1.185.637	4,2%	2,0%

SEGÚN AEROPUERTO DE DESTINO

TOTAL	3.734.378	100,0%	6,4%	28.151.147	100,0%	8,7%
Barcelona	942.749	25,2%	11,6%	7.134.769	25,3%	13,3%
Palma De Mallorca	459.296	12,3%	2,4%	3.060.280	10,9%	4,2%
Málaga	440.937	11,8%	2,0%	3.342.541	11,9%	3,4%
Adolfo Suárez Madrid- Barajas	407.444	10,9%	25,5%	3.245.441	11,5%	35,3%
Alicante	398.378	10,7%	6,8%	3.013.790	10,7%	6,5%
Ibiza	181.116	4,8%	-3,0%	1.067.540	3,8%	1,5%
Tenerife Sur	152.595	4,1%	-1,7%	1.379.379	4,9%	2,0%
Valencia	118.903	3,2%	7,8%	940.311	3,3%	10,5%
Girona- Costa Brava	96.033	2,6%	-18,3%	686.337	2,4%	-18,5%
Lanzarote	83.614	2,2%	8,7%	738.153	2,6%	6,7%
Resto de aeropuertos	453.313	12,1%	2,8%	3.542.606	12,6%	3,6%

Fuente: Elaboración propia a partir de los registros administrativos de Aena.

* La lista de compañías aéreas de bajo coste aprobadas por AENA en 2015 no coinciden con las aprobadas en 2014, lo que implica que los datos no son comparables con los del mismo mes de 2014.

ENTRADA DE PASAJEROS EN **COMPAÑÍAS AÉREAS TRADICIONALES** Septiembre 2015

Entrada de pasajeros según tipo de COMPAÑÍA AÉREA	mensual			acumulado		
	total pasajeros	% verticales	variación interanual	total pasajeros	% verticales	variación interanual
TOTAL	7.483.463	100,0%	4,7%	56.728.914	100,0%	5,1%
Bajo coste	3.734.378	49,9%	6,4%	28.151.147	49,6%	8,7%
Tradicionales	3.749.085	50,1%	3,1%	28.577.767	50,4%	1,8%

SEGÚN MERCADO DE ORIGEN

TOTAL	3.749.085	100,0%	3,1%	28.577.767	100,0%	1,8%
Alemania	927.827	24,7%	-2,0%	6.769.038	23,7%	-1,3%
Reino Unido	599.214	16,0%	8,1%	4.189.479	14,7%	3,0%
Francia	220.409	5,9%	11,3%	1.918.582	6,7%	2,7%
Suiza	175.804	4,7%	-2,0%	1.308.631	4,6%	0,9%
Estados Unidos	166.542	4,4%	12,0%	1.184.933	4,1%	8,2%
Italia	146.715	3,9%	-3,2%	1.229.775	4,3%	0,8%
Bélgica	143.771	3,8%	6,7%	1.122.304	3,9%	7,5%
Portugal	113.278	3,0%	14,6%	842.382	2,9%	13,2%
Rusia Fed.	84.624	2,3%	-39,2%	587.047	2,1%	-39,0%
Países Bajos	84.490	2,3%	9,1%	692.449	2,4%	6,0%
Irlanda	75.666	2,0%	5,9%	534.429	1,9%	2,0%
Resto de países	1.010.745	27,0%	8,0%	8.198.718	28,7%	5,9%

SEGÚN COMUNIDAD AUTÓNOMA DE DESTINO

TOTAL	3.749.085	100,0%	3,1%	28.577.767	100,0%	1,8%
Madrid (C. de)	1.183.380	31,6%	9,4%	9.459.625	33,1%	8,5%
Baleares (Illes)	1.001.625	26,7%	-0,5%	6.001.877	21,0%	-1,8%
Cataluña	579.315	15,5%	-2,7%	4.370.304	15,3%	-4,8%
Canarias	489.127	13,0%	-0,3%	5.155.130	18,0%	-1,8%
Andalucía	272.768	7,3%	9,5%	1.910.295	6,7%	7,9%
C. Valenciana	146.295	3,9%	-0,3%	1.110.955	3,9%	-3,9%
Resto de comunidades	76.575	2,0%	15,6%	569.581	2,0%	18,5%

SEGÚN AEROPUERTO DE DESTINO

TOTAL	3.749.085	100,0%	3,1%	28.577.767	100,0%	1,8%
Adolfo Suárez Madrid-Barajas	1.183.380	31,6%	9,4%	9.459.625	33,1%	8,5%
Palma De Mallorca	788.362	21,0%	-1,7%	4.854.424	17,0%	-2,4%
Barcelona	542.428	14,5%	-3,0%	4.184.059	14,6%	-4,9%
Málaga	222.992	5,9%	8,8%	1.593.608	5,6%	7,1%
Tenerife Sur	149.823	4,0%	-5,5%	1.605.212	5,6%	-5,7%
Ibiza	134.232	3,6%	-1,4%	721.210	2,5%	-3,2%
Gran Canaria	127.759	3,4%	2,9%	1.542.323	5,4%	-1,3%
Fuerteventura	112.169	3,0%	-0,3%	1.032.888	3,6%	-1,0%
Alicante	91.567	2,4%	-7,8%	684.410	2,4%	-9,6%
Lanzarote	91.418	2,4%	1,3%	889.148	3,1%	2,0%
Resto de aeropuertos	304.955	8,1%	13,9%	2.010.860	7,0%	10,7%

Fuente: Elaboración propia a partir de los registros administrativos de Aena

* La lista de compañías aéreas de bajo coste aprobadas por AENA en 2015 no coinciden con las aprobadas en 2014, lo que implica que los datos no son comparables con los del mismo mes de 2014.

ENTRADA DE PASAJEROS POR VÍA AÉREA

Septiembre 2015

Entrada de pasajeros según tipo de COMPAÑÍA AÉREA	mensual			acumulado		
	total pasajeros	% verticales	variación interanual	total pasajeros	% verticales	variación interanual
TOTAL	7.483.463	100,0%	4,7%	56.728.914	100,0%	5,1%
Bajo coste	3.734.378	49,9%	6,4%	28.151.147	49,6%	8,7%
Tradicionales	3.749.085	50,1%	3,1%	28.577.767	50,4%	1,8%

SEGÚN MERCADO DE ORIGEN

TOTAL	7.483.463	100,0%	4,7%	56.728.914	100,0%	5,1%
Reino Unido	1.988.319	26,6%	3,0%	14.382.768	25,4%	3,0%
Alemania	1.347.442	18,0%	-0,3%	9.853.825	17,4%	1,7%
Italia	570.687	7,6%	9,7%	4.643.069	8,2%	12,9%
Francia	528.561	7,1%	14,9%	4.342.928	7,7%	11,1%
Países Bajos	320.910	4,3%	5,5%	2.453.035	4,3%	6,7%
Suiza	284.153	3,8%	4,6%	2.148.215	3,8%	5,6%
Bélgica	266.537	3,6%	7,5%	2.101.732	3,7%	8,3%
Irlanda	176.992	2,4%	10,9%	1.397.252	2,5%	11,0%
Estados Unidos	166.542	2,2%	12,0%	1.184.933	2,1%	8,2%
Portugal	165.814	2,2%	13,9%	1.236.028	2,2%	10,9%
Suecia	125.092	1,7%	3,3%	1.150.892	2,0%	2,5%
Resto de países	1.542.414	20,6%	3,8%	11.834.237	20,9%	3,5%

SEGÚN COMUNIDAD AUTÓNOMA DE DESTINO

TOTAL	7.483.463	100,0%	4,7%	56.728.914	100,0%	5,1%
Baleares (Illes)	1.685.435	22,5%	0,4%	10.423.757	18,4%	0,7%
Cataluña	1.639.568	21,9%	3,1%	12.355.895	21,8%	3,4%
Madrid (C. de)	1.590.824	21,3%	13,1%	12.705.066	22,4%	14,3%
Canarias	857.976	11,5%	1,5%	8.443.321	14,9%	0,8%
Andalucía	808.324	10,8%	4,7%	5.980.601	10,5%	4,9%
C. Valenciana	663.576	8,9%	5,3%	5.065.056	8,9%	4,7%
Resto de comunidades	237.760	3,2%	6,3%	1.755.218	3,1%	6,9%

SEGÚN AEROPUERTO DE DESTINO

TOTAL	7.483.463	100,0%	4,7%	56.728.914	100,0%	5,1%
Adolfo Suárez Madrid-Barajas	1.590.824	21,3%	13,1%	12.705.066	22,4%	14,3%
Barcelona	1.485.177	19,8%	5,8%	11.318.828	20,0%	5,8%
Palma De Mallorca	1.247.658	16,7%	-0,2%	7.914.704	14,0%	0,1%
Málaga	663.929	8,9%	4,2%	4.936.149	8,7%	4,6%
Alicante	489.945	6,5%	3,7%	3.698.200	6,5%	3,1%
Ibiza	315.348	4,2%	-2,3%	1.788.750	3,2%	-0,5%
Tenerife Sur	302.418	4,0%	-3,6%	2.984.591	5,3%	-2,3%
Gran Canaria	209.099	2,8%	5,5%	2.269.597	4,0%	0,6%
Lanzarote	175.032	2,3%	4,7%	1.627.301	2,9%	4,1%
Valencia	173.631	2,3%	10,1%	1.366.856	2,4%	9,3%
Resto de aeropuertos	830.402	11,1%	1,6%	6.118.872	10,8%	1,5%

Fuente: Elaboración propia a partir de los registros administrativos de Aena

* La lista de compañías aéreas de bajo coste aprobadas por AENA en 2015 no coinciden con las aprobadas en 2014, lo que implica que los datos no son comparables con los del mismo mes de 2014.