

Datos provisionales. Los datos adquieren carácter definitivo transcurridos 12 meses desde su fecha de publicación.

Más información: Turespaña [www.iet.tourspain.es](http://www.iet.tourspain.es)

Toda persona que utilice estos datos deberá citar, en cualquier publicación que haga uso de ellos, al Turespaña como fuente del dato y la operación estadística de la que proceden los datos.

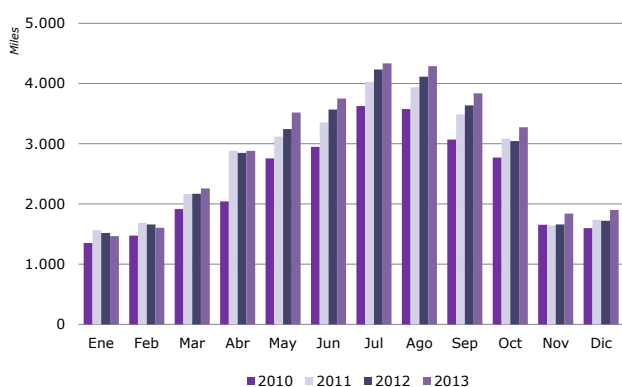


# diciembre 2013

## cbc compañías aéreas de bajo coste

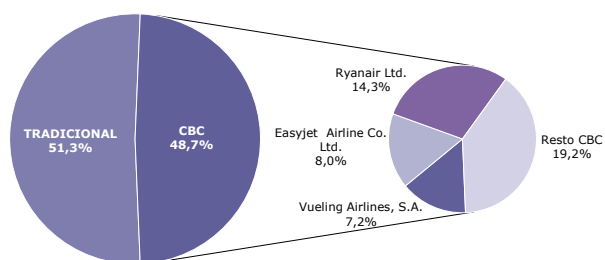
### NOTA DE COYUNTURA

#### Llegadas de pasajeros en compañías aéreas de bajo coste, según meses 2010-2013



Fuente: Aena. Elaboración propia a partir de los registros administrativos de Aena

#### Distribución de los pasajeros por tipo de compañía aérea Diciembre 2013



Fuente: Aena. Elaboración propia a partir de los registros administrativos de Aena

En **diciembre** llegaron a España 3,9 millones de pasajeros internacionales, un 8,7% más que en el mismo mes del año anterior. La distribución de las llegadas según tipo de compañía aérea fue de 48,7% para las de bajo coste (CBC) y 51,3% para las tradicionales. Ambas registraron crecimientos interanuales, del 10,6% y el 6,9%, respectivamente.

Este mes el grado de ocupación media de los vuelos de las CBC fue del 79,6%, similar al registrado en diciembre de 2012, y el de los vuelos de las compañías aéreas tradicionales (74,9%) dos puntos porcentuales superior.

Ryanair, EasyJet y Vueling transportaron, conjuntamente, a seis de cada diez pasajeros internacionales de CBC. De ellas, solo EasyJet redujo la cifra de hace un año.

De **enero a diciembre** han llegado 64,4 millones de pasajeros internacionales, un 2,1% más que en el mismo periodo del año anterior. Las CBC han transportado a 34,9 millones de pasajeros, lo que supone un crecimiento interanual del 4,6% y las compañías tradicionales, con 29,5 millones de llegadas, experimentan una caída del -0,8%.

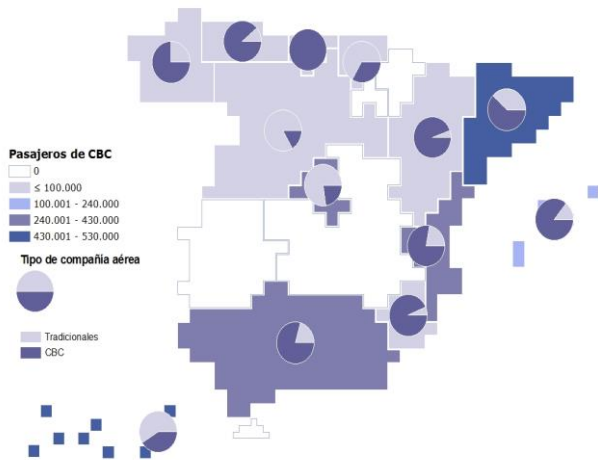
### MERCADOS EMISORES

Reino Unido, Alemania e Italia fueron los principales emisores de pasajeros de CBC en diciembre, desde estos países llegaron el 59,6% del total. En términos de evolución los tres mejoraron las cifras del año pasado, especialmente Alemania.

*Reino Unido* fue el mayor emisor, con el 29,7% de las llegadas de CBC, y mantuvo la buena evolución observada en meses anteriores al crecer en diciembre un 10,5%. Los principales destinos de este país mejoraron

## Llegadas de pasajeros internacionales, por comunidad autónoma de destino

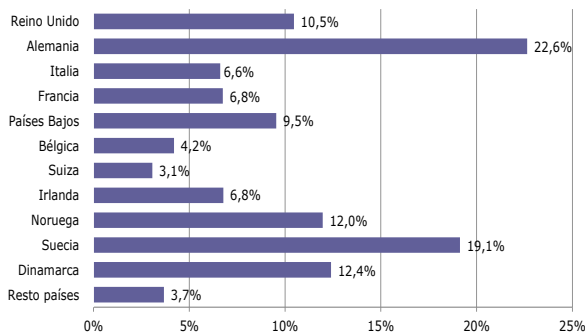
Diciembre 2013



Fuente: Aena. Elaboración propia a partir de los registros administrativos de Aena

## Variación interanual de los pasajeros en compañías aéreas de bajo coste, por país de origen

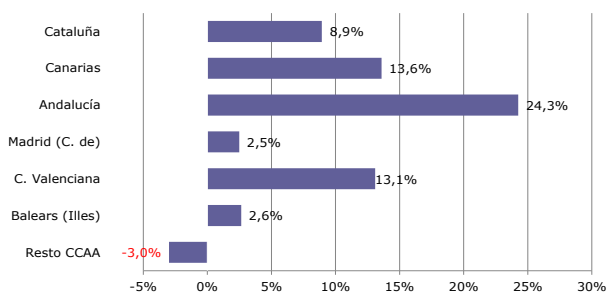
Diciembre 2013



Fuente: Aena. Elaboración propia a partir de los registros administrativos de Aena

## Variación interanual de los pasajeros en compañías aéreas de bajo coste, por comunidad autónoma de destino

Diciembre 2013



Fuente: Aena. Elaboración propia a partir de los registros administrativos de Aena

las cifras de hace un año, siendo especialmente relevante el avance de Canarias, que con el 29,4% de las llegadas de CBC, recibió un 15,1% más que en diciembre de 2012.

Alemania fue en diciembre origen del 18% de los pasajeros de CBC, registrando el mayor incremento de todo el año, 22,6% (63 mil pasajeros más). Las llegadas desde Alemania aumentaron respecto al mismo mes del año anterior en las principales comunidades autónomas de destino de este país, Canarias, Baleares, Cataluña, Madrid y Andalucía.

Con el crecimiento del 6,6% de diciembre, Italia encadena dos meses de subidas, después de meses de retrocesos en las llegadas de CBC. Cataluña, el destino más demandado con cerca de la mitad de las llegadas, registró un importante crecimiento del 10,8%. A pesar de la caída en Madrid (-13,1%), el resto de principales destinos también mostraron comportamientos positivos.

En general, los principales países emisores de pasajeros de CBC emitieron más pasajeros que hace un año. Un mes más hay que destacar los avances interanuales de los países nórdicos: Suecia (19,1%), Dinamarca (12,4%) y Noruega (12%).

## COMUNIDADES AUTÓNOMAS DE DESTINO

Cataluña y Canarias encabezaron este mes el ranking de las comunidades autónomas con más llegadas internacionales de CBC, con un 27,6% y un 23% de los pasajeros, respectivamente. Les siguieron Andalucía, la Comunidad de Madrid y la Comunidad Valenciana, con aproximadamente un 13% cada una. Por último Baleares que fue destino del 5,8% de las llegadas internacionales de CBC.

Desde el punto de vista de la evolución, todas ellas mejoraron las cifras de hace un año, destacando entre todas Andalucía con un 24,3% más de llegadas de CBC y Canarias y la Comunidad Valenciana con crecimientos del 13%.

El avance del 2,5% de la Comunidad de Madrid en diciembre es destacable después de dos años de caídas.

(\*) En la nota se considera a los pasajeros de vuelos internacionales, tanto a los no residentes como a los residentes en España. Por lo tanto, los términos pasajero internacional y turista internacional no son en este caso equivalentes.

## ENTRADA DE PASAJEROS EN COMPAÑÍAS AÉREAS DE BAJO COSTE Diciembre 2013

Entrada de pasajeros según tipo de COMPAÑÍA AÉREA	mensual			acumulado		
	total	%	variación	total	%	variación
	pasajeros	verticales	interanual	pasajeros	verticales	interanual
TOTAL	3.904.140	100,0%	8,7%	64.431.947	100,0%	2,1%
<b>Bajo coste</b>	<b>1.900.824</b>	<b>48,7%</b>	<b>10,6%</b>	<b>34.953.064</b>	<b>54,2%</b>	<b>4,6%</b>
Tradicional	2.003.316	51,3%	6,9%	29.478.883	45,8%	-0,8%

## SEGÚN MERCADO DE ORIGEN

TOTAL	1.900.824	100,0%	10,6%	34.953.064	100,0%	4,6%
Reino Unido	563.708	29,7%	10,5%	11.603.240	33,2%	5,7%
Alemania	341.594	18,0%	22,6%	6.629.492	19,0%	11,2%
Italia	227.307	12,0%	6,6%	3.274.876	9,4%	-11,0%
Francia	148.318	7,8%	6,8%	2.405.896	6,9%	3,5%
Países Bajos	106.914	5,6%	9,5%	1.941.636	5,6%	-0,2%
Bélgica	67.067	3,5%	4,2%	959.968	2,7%	0,6%
Suiza	66.440	3,5%	3,1%	1.111.254	3,2%	7,5%
Irlanda	63.532	3,3%	6,8%	1.396.762	4,0%	4,5%
Noruega	57.309	3,0%	12,0%	876.138	2,5%	32,1%
Suecia	42.965	2,3%	19,1%	731.456	2,1%	15,5%
Dinamarca	37.644	2,0%	12,4%	690.425	2,0%	31,7%
Resto de países	178.026	9,4%	3,7%	3.331.921	9,5%	-1,5%

## SEGÚN COMUNIDAD AUTÓNOMA DE DESTINO

TOTAL	1.900.824	100,0%	10,6%	34.953.064	100,0%	4,6%
Cataluña	525.441	27,6%	8,9%	8.733.004	25,0%	6,7%
Canarias	437.775	23,0%	13,6%	4.661.216	13,3%	3,4%
Andalucía	261.948	13,8%	24,3%	5.011.148	14,3%	8,6%
Madrid (C. de)	249.223	13,1%	2,5%	2.901.299	8,3%	-15,7%
C. Valenciana	243.940	12,8%	13,1%	4.710.600	13,5%	9,6%
Baleares (Iles)	109.416	5,8%	2,6%	7.471.294	21,4%	8,4%
Resto de comunidades	73.081	3,8%	-3,0%	1.464.503	4,2%	-0,8%

## SEGÚN AEROPUERTO DE DESTINO

TOTAL	1.900.824	100,0%	10,6%	34.953.064	100,0%	4,6%
Barcelona	489.058	25,7%	13,7%	7.161.511	20,5%	7,4%
Madrid-Barajas	249.223	13,1%	2,5%	2.901.299	8,3%	-15,7%
Málaga	212.597	11,2%	27,4%	4.169.393	11,9%	11,0%
Alicante	184.677	9,7%	19,7%	3.608.845	10,3%	13,7%
Tenerife Sur	176.289	9,3%	12,2%	1.877.861	5,4%	5,9%
Gran Canaria	122.004	6,4%	15,7%	1.105.991	3,2%	1,9%
Palma de Mallorca	108.791	5,7%	2,6%	6.013.450	17,2%	7,8%
Lanzarote	87.784	4,6%	16,3%	1.025.982	2,9%	12,8%
Valencia	59.263	3,1%	-3,6%	1.101.755	3,2%	-2,1%
Fuerteventura	47.841	2,5%	11,8%	613.195	1,8%	-11,3%
Resto de aeropuertos	163.297	8,6%	-7,4%	5.373.782	15,4%	3,2%

Fuente: Aena. Elaboración propia a partir de los registros administrativos de Aena

## ENTRADA DE PASAJEROS EN COMPAÑÍAS TRADICIONALES

Diciembre 2013

Entrada de pasajeros según tipo de COMPAÑÍA AÉREA	mensual			acumulado		
	total pasajeros	% verticales	variación interanual	total pasajeros	% verticales	variación interanual
TOTAL	3.904.140	100,0%	8,7%	64.431.947	100,0%	2,1%
Bajo coste	1.900.824	48,7%	10,6%	34.953.064	54,2%	4,6%
<b>Tradicional</b>	<b>2.003.316</b>	<b>51,3%</b>	<b>6,9%</b>	<b>29.478.883</b>	<b>45,8%</b>	<b>-0,8%</b>

## SEGÚN MERCADO DE ORIGEN

TOTAL	2.003.316	100,0%	6,9%	29.478.883	100,0%	-0,8%
Alemania	311.523	15,6%	14,6%	4.914.795	16,7%	-3,2%
Reino Unido	256.517	12,8%	7,2%	4.840.354	16,4%	2,9%
Francia	169.966	8,5%	3,0%	2.279.285	7,7%	-7,7%
Italia	101.014	5,0%	-3,7%	1.559.673	5,3%	-8,3%
Suiza	85.707	4,3%	-8,2%	1.342.930	4,6%	-1,8%
Bélgica	84.756	4,2%	6,0%	1.266.440	4,3%	6,0%
Suecia	83.031	4,1%	9,5%	718.399	2,4%	9,8%
Países Bajos	67.553	3,4%	16,8%	819.628	2,8%	-0,2%
Portugal	57.450	2,9%	6,5%	812.594	2,8%	-3,6%
Finlandia	51.951	2,6%	4,7%	470.957	1,6%	6,9%
Noruega	48.174	2,4%	-6,7%	617.330	2,1%	9,6%
Resto de países	685.674	34,2%	8,8%	9.836.498	33,4%	-0,4%

## SEGÚN COMUNIDAD AUTÓNOMA DE DESTINO

TOTAL	2.003.316	100,0%	6,9%	29.478.883	100,0%	-0,8%
Madrid (C. de)	855.654	42,7%	-0,5%	10.892.954	37,0%	-7,9%
Canarias	628.209	31,4%	12,6%	5.953.566	20,2%	5,7%
Cataluña	320.599	16,0%	11,2%	5.519.341	18,7%	3,4%
Andalucía	68.933	3,4%	11,9%	1.564.073	5,3%	3,8%
C. Valenciana	68.486	3,4%	19,0%	1.132.957	3,8%	16,0%
País Vasco	34.432	1,7%	18,6%	439.613	1,5%	2,4%
Resto de comunidades	27.003	1,3%	41,7%	3.976.379	13,5%	-0,6%

## SEGÚN AEROPUERTO DE DESTINO

TOTAL	2.003.316	100,0%	6,9%	29.478.883	100,0%	-0,8%
Madrid-Barajas	855.654	42,7%	-0,4%	10.892.350	36,9%	-7,9%
Barcelona	319.145	15,9%	11,1%	5.307.249	18,0%	3,8%
Gran Canaria	217.982	10,9%	11,9%	1.887.779	6,4%	6,2%
Tenerife Sur	217.380	10,9%	8,9%	2.075.276	7,0%	4,1%
Fuerteventura	98.672	4,9%	14,9%	1.061.076	3,6%	8,7%
Lanzarote	82.385	4,1%	24,2%	836.401	2,8%	6,3%
Málaga	62.279	3,1%	8,7%	1.288.190	4,4%	-0,2%
Bilbao	34.381	1,7%	18,5%	437.260	1,5%	3,0%
Valencia	34.354	1,7%	17,2%	467.659	1,6%	8,3%
Alicante	34.132	1,7%	20,8%	665.298	2,3%	22,1%
Resto de aeropuertos	46.952	2,3%	29,7%	4.560.345	15,5%	0,2%

Fuente: Aena. Elaboración propia a partir de los registros administrativos de Aena

## ENTRADA DE PASAJEROS POR VÍA AÉREA

Diciembre 2013

Entrada de pasajeros según tipo de COMPAÑÍA AÉREA	mensual			acumulado		
	total	%	variación	total	%	variación
	pasajeros	verticales	interanual	pasajeros	verticales	interanual
<b>TOTAL</b>	<b>3.904.140</b>	<b>100,0%</b>	<b>8,7%</b>	<b>64.431.947</b>	<b>100,0%</b>	<b>2,1%</b>
Bajo coste	1.900.824	48,7%	10,6%	34.953.064	54,2%	4,6%
Tradicionales	2.003.316	51,3%	6,9%	29.478.883	45,8%	-0,8%

## SEGÚN MERCADO DE ORIGEN

TOTAL	3.904.140	100,0%	8,7%	64.431.947	100,0%	2,1%
Reino Unido	820.225	21,0%	9,4%	16.443.594	25,5%	4,9%
Alemania	653.117	16,7%	18,7%	11.544.287	17,9%	4,6%
Italia	328.321	8,4%	3,2%	4.834.549	7,5%	-10,1%
Francia	318.284	8,2%	4,7%	4.685.181	7,3%	-2,3%
Países Bajos	174.467	4,5%	12,2%	2.761.264	4,3%	-0,2%
Suiza	152.147	3,9%	-3,6%	2.454.184	3,8%	2,2%
Bélgica	151.823	3,9%	5,2%	2.226.408	3,5%	3,6%
Suecia	125.996	3,2%	12,6%	1.449.855	2,3%	12,6%
Noruega	105.483	2,7%	2,6%	1.493.468	2,3%	21,8%
Portugal	89.163	2,3%	-1,0%	1.361.029	2,1%	-10,8%
Dinamarca	80.597	2,1%	9,7%	1.177.047	1,8%	9,2%
Resto de países	904.517	23,2%	8,4%	14.001.081	21,7%	1,5%

## SEGÚN COMUNIDAD AUTÓNOMA DE DESTINO

TOTAL	3.904.140	100,0%	8,7%	64.431.947	100,0%	2,1%
Madrid (C. de)	1.104.877	28,3%	0,2%	13.794.253	21,4%	-9,7%
Canarias	1.065.984	27,3%	13,0%	10.614.782	16,5%	4,7%
Cataluña	846.040	21,7%	9,8%	14.252.345	22,1%	5,4%
Andalucía	330.881	8,5%	21,5%	6.575.221	10,2%	7,4%
C. Valenciana	312.426	8,0%	14,3%	5.843.557	9,1%	10,8%
Baleares (Iles)	127.472	3,3%	7,2%	11.347.081	17,6%	5,3%
Resto de comunidades	116.460	3,0%	4,9%	2.004.708	3,1%	-0,8%

## SEGÚN AEROPUERTO DE DESTINO

TOTAL	3.904.140	100,0%	8,7%	64.431.947	100,0%	2,1%
Madrid-Barajas	1.104.877	28,3%	0,2%	13.793.649	21,4%	-9,6%
Barcelona	808.203	20,7%	12,6%	12.468.760	19,4%	5,8%
Tenerife Sur	393.669	10,1%	10,4%	3.953.137	6,1%	4,9%
Gran Canaria	339.986	8,7%	13,2%	2.993.770	4,6%	4,6%
Málaga	274.876	7,0%	22,6%	5.457.583	8,5%	8,1%
Alicante	218.809	5,6%	19,9%	4.274.143	6,6%	14,9%
Lanzarote	170.169	4,4%	20,0%	1.862.383	2,9%	9,8%
Fuerteventura	146.513	3,8%	13,8%	1.674.271	2,6%	0,4%
Palma de Mallorca	125.071	3,2%	6,8%	8.917.119	13,8%	4,6%
Valencia	93.617	2,4%	3,1%	1.569.414	2,4%	0,8%
Resto de aeropuertos	228.350	5,8%	-1,0%	7.467.718	11,6%	3,1%

Fuente: Aena. Elaboración propia a partir de los registros administrativos de Aena