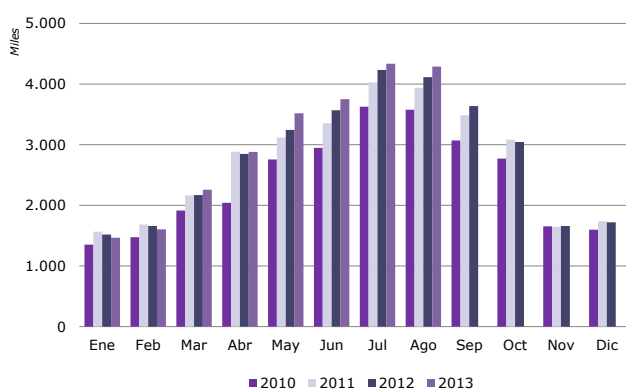


# agosto 2013

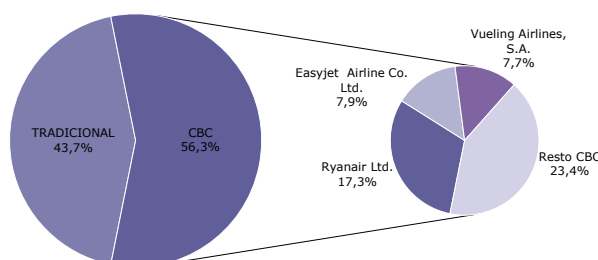
## NOTA DE COYUNTURA

### Llegadas de pasajeros en compañías aéreas de bajo coste, según meses 2010-2013



Fuente: Aena. Elaboración propia a partir de los registros administrativos de Aena

### Distribución de los pasajeros por tipo de compañía aérea Agosto 2013



Fuente: Aena. Elaboración propia a partir de los registros administrativos de Aena

## cbc compañías aéreas de bajo coste

Los aeropuertos españoles han recibido en agosto 7,6 millones de pasajeros internacionales, un 3,2% más que hace un año. De ellos el 56,3% volaron en alguna compañía aérea de bajo coste (CBC) y el resto en compañías aéreas tradicionales. Ambos tipos de compañías mostraron avances interanuales en el volumen de llegadas, un 4,2% las CBC y un 1,9% las tradicionales.

La ocupación media de los vuelos de CBC fue del 84,3%, similar a la de agosto de 2012. El grado de ocupación de los vuelos de las compañías aéreas tradicionales (80,8%) superó en un punto porcentual el registrado hace un año.

Ryanair, easyJet y Vueling transportaron conjuntamente al 58,4% de los pasajeros de CBC del mes. Las dos primeras redujeron el volumen de pasajeros internacionales, mientras que Vueling, un mes más, destacó por el importante crecimiento de su actividad.

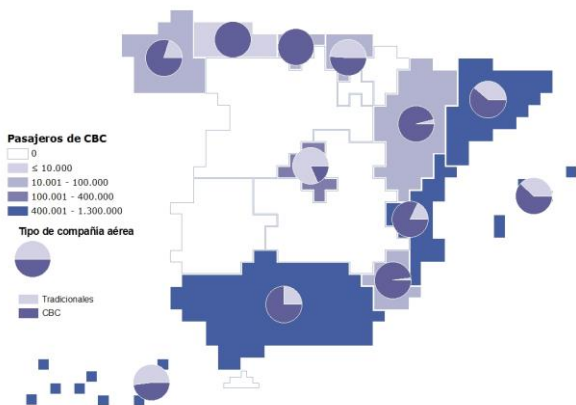
Entre enero y agosto las llegadas de pasajeros internacionales a los aeropuertos españoles ascienden a 44,1 millones, un 0,7% más que en el mismo periodo del año anterior. Las CBC, responsables del 54,6% de las llegadas, acumulan un crecimiento del 3,2% y las compañías tradicionales, a la inversa, retroceden aproximadamente un -2,2%.

### MERCADOS EMISORES

Reino Unido, Alemania e Italia se mantienen en agosto como los principales emisores de pasajeros internacionales de CBC a España, con el 35,2%, el 18% y el 10% del total, respectivamente.

### Llegadas de pasajeros internacionales, por comunidad autónoma de destino

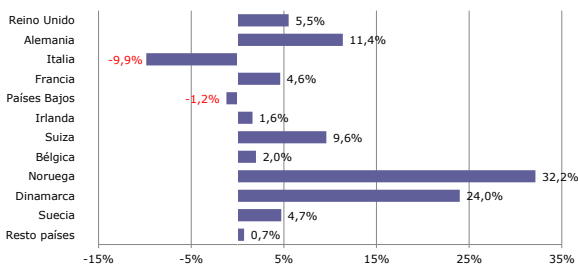
Agosto 2013



Fuente: Aena. Elaboración propia a partir de los registros administrativos de Aena

### Variación interanual de los pasajeros en compañías aéreas de bajo coste, por país de origen

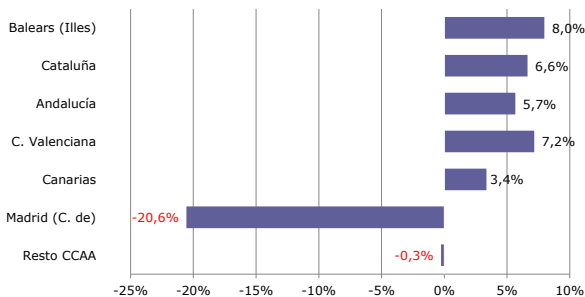
Agosto 2013



Fuente: Aena. Elaboración propia a partir de los registros administrativos de Aena

### Variación interanual de los pasajeros en compañías aéreas de bajo coste, por comunidad autónoma de destino

Agosto 2013



Fuente: Aena. Elaboración propia a partir de los registros administrativos de Aena

Reino Unido enlaza otro mes de crecimiento interanual (+5,5%), lo que representa aproximadamente 80.000 pasajeros más de CBC. Todos sus principales destinos van a mejorar las cifras de hace un año, Baleares recibe un 11,3% más de llegadas, Andalucía, un 2,7% y la Comunidad Valenciana un 4,9% más.

Alemania mantiene una senda de crecimiento continuado desde principios de año, en el volumen de pasajeros de CBC, llegando este aumento en agosto al 11,4%. Las principales comunidades autónomas receptoras destacan por los avances interanuales. Es el caso de Baleares (+7,4%), Cataluña (+14,7%) y Andalucía (+33,3%).

Italia, registró una caída en las llegadas de CBC menos acusada que la registrada en meses anteriores (-9,9%).

Del resto de principales mercados, destacan un mes más los avances de los nórdicos, pero también los de Francia, Irlanda y Suiza, entre otros.

### COMUNIDADES AUTÓNOMAS DE DESTINO

En general, las principales comunidades autónomas de destino recibieron más pasajeros de CBC que hace un año. Baleares encabezó el ranking de llegadas internacionales, con el 29,3% del total y un crecimiento interanual del 8%. A continuación se situó Cataluña, con el 24,2% de las llegadas y un avance del 6,6%.

Andalucía, la Comunidad Valenciana y Canarias crecieron un 5,7%, un 7,2% y un 3,4%, respectivamente. El volumen de llegadas internacionales de CBC solo se redujo, entre las principales comunidades autónomas, en la de Madrid (-20,6%).

(\*) En la nota se considera a los pasajeros de vuelos internacionales, tanto a los no residentes como a los residentes en España. Por lo tanto, los términos pasajero internacional y turista internacional no son en este caso equivalentes.

## ENTRADA DE PASAJEROS EN COMPAÑÍAS AÉREAS DE BAJO COSTE

Agosto 2013

Entrada de pasajeros según tipo de COMPAÑÍA AÉREA	mensual			acumulado		
	total pasajeros	% verticales	variación interanual	total pasajeros	% verticales	variación interanual
TOTAL	7.612.070	100,0%	3,2%	44.129.527	100,0%	0,7%
<b>Bajo coste</b>	<b>4.288.032</b>	<b>56,3%</b>	<b>4,2%</b>	<b>24.102.345</b>	<b>54,6%</b>	<b>3,2%</b>
Tradicional	3.324.038	43,7%	1,9%	20.027.182	45,4%	-2,2%

## SEGÚN MERCADO DE ORIGEN

TOTAL	4.288.032	100,0%	4,2%	24.102.345	100,0%	3,2%
Reino Unido	1.508.023	35,2%	5,5%	8.067.281	33,5%	4,4%
Alemania	773.973	18,0%	11,4%	4.497.613	18,7%	9,6%
Italia	430.535	10,0%	-9,9%	2.251.289	9,3%	-14,3%
Francia	299.032	7,0%	4,6%	1.684.152	7,0%	2,7%
Países Bajos	220.723	5,1%	-1,2%	1.342.058	5,6%	-0,6%
Irlanda	163.784	3,8%	1,6%	1.004.828	4,2%	5,8%
Suiza	124.830	2,9%	9,6%	763.253	3,2%	6,3%
Bélgica	100.546	2,3%	2,0%	645.462	2,7%	-1,7%
Noruega	74.873	1,7%	32,2%	593.362	2,5%	36,7%
Dinamarca	70.111	1,6%	24,0%	471.389	2,0%	37,9%
Suecia	69.522	1,6%	4,7%	493.715	2,0%	16,7%
Resto de países	452.080	10,5%	0,7%	2.287.943	9,5%	-3,9%

## SEGÚN COMUNIDAD AUTÓNOMA DE DESTINO

TOTAL	4.288.032	100,0%	4,2%	24.102.345	100,0%	3,2%
Baleares (Illes)	1.255.274	29,3%	8,0%	5.518.597	22,9%	8,6%
Cataluña	1.039.653	24,2%	6,6%	5.966.156	24,8%	5,6%
Andalucía	588.149	13,7%	5,7%	3.449.678	14,3%	6,8%
C. Valenciana	554.918	12,9%	7,2%	3.248.465	13,5%	8,0%
Canarias	403.547	9,4%	3,4%	2.982.765	12,4%	0,0%
Madrid (C. de)	246.847	5,8%	-20,6%	1.906.081	7,9%	-19,0%
Resto de comunidades	199.644	4,7%	-0,3%	1.030.603	4,3%	-1,4%

## SEGÚN AEROPUERTO DE DESTINO

TOTAL	4.288.032	100,0%	4,2%	24.102.345	100,0%	3,2%
Palma de Mallorca	923.199	21,5%	7,1%	4.391.338	18,2%	8,1%
Barcelona	814.885	19,0%	7,2%	4.821.850	20,0%	5,6%
Málaga	494.993	11,5%	7,2%	2.873.980	11,9%	9,2%
Alicante	431.480	10,1%	12,6%	2.488.830	10,3%	12,1%
Ibiza	264.479	6,2%	9,7%	914.944	3,8%	10,6%
Madrid-Barajas	246.847	5,8%	-20,5%	1.906.081	7,9%	-19,0%
Girona-Costa Brava	176.754	4,1%	4,8%	909.557	3,8%	3,4%
Tenerife Sur	157.797	3,7%	4,5%	1.209.018	5,0%	4,2%
Valencia	123.438	2,9%	-8,3%	759.635	3,2%	-3,7%
Lanzarote	97.154	2,3%	14,7%	661.727	2,7%	9,8%
Resto de aeropuertos	557.006	13,0%	0,3%	3.165.385	13,1%	-2,9%

## ENTRADA DE PASAJEROS EN COMPAÑÍAS TRADICIONALES Agosto 2013

Entrada de pasajeros según tipo de COMPAÑÍA AÉREA	mensual			acumulado		
	total pasajeros	% verticales	variación interanual	total pasajeros	% verticales	variación interanual
TOTAL	7.612.070	100,0%	3,2%	44.129.527	100,0%	0,7%
Bajo coste	4.288.032	56,3%	4,2%	24.102.345	54,6%	3,2%
<b>Tradicionales</b>	<b>3.324.038</b>	<b>43,7%</b>	<b>1,9%</b>	<b>20.027.182</b>	<b>45,4%</b>	<b>-2,2%</b>

## SEGÚN MERCADO DE ORIGEN

TOTAL	3.324.038	100,0%	1,9%	20.027.182	100,0%	-2,2%
Reino Unido	620.481	18,7%	7,9%	3.373.382	16,8%	3,4%
Alemania	538.130	16,2%	1,1%	3.247.885	16,2%	-6,5%
Francia	220.667	6,6%	-6,3%	1.566.970	7,8%	-8,6%
Italia	213.517	6,4%	-16,0%	1.080.737	5,4%	-10,3%
Rusia Fed.	197.369	5,9%	16,9%	871.052	4,3%	20,5%
Suiza	133.917	4,0%	-2,0%	921.603	4,6%	0,3%
Bélgica	133.117	4,0%	7,0%	865.342	4,3%	6,3%
Portugal	89.367	2,7%	-4,0%	547.157	2,7%	-5,8%
Países Bajos	74.615	2,2%	-1,6%	542.029	2,7%	-5,0%
Suecia	53.422	1,6%	37,1%	447.968	2,2%	7,2%
Turquía	48.216	1,5%	14,0%	274.750	1,4%	10,8%
Resto de países	1.001.220	30,1%	1,7%	6.288.307	31,4%	-3,9%

## SEGÚN COMUNIDAD AUTÓNOMA DE DESTINO

TOTAL	3.324.038	100,0%	1,9%	20.027.182	100,0%	-2,2%
Madrid (C. de)	1.082.151	32,6%	-5,7%	7.322.096	36,6%	-9,3%
Balears (Iles)	773.177	23,3%	2,4%	2.939.983	14,7%	0,2%
Cataluña	660.770	19,9%	4,1%	3.829.372	19,1%	2,7%
Canarias	438.269	13,2%	9,6%	3.704.923	18,5%	2,2%
Andalucía	195.229	5,9%	13,2%	1.101.449	5,5%	2,9%
C. Valenciana	121.008	3,6%	16,1%	774.683	3,9%	16,2%
Resto de comunidades	53.434	1,6%	10,1%	354.676	1,8%	-4,1%

## SEGÚN AEROPUERTO DE DESTINO

TOTAL	3.324.038	100,0%	1,9%	20.027.182	100,0%	-2,2%
Madrid-Barajas	1.082.151	32,6%	-5,6%	7.321.492	36,6%	-9,3%
Barcelona	618.436	18,6%	4,4%	3.664.527	18,3%	3,1%
Palma de Mallorca	552.888	16,6%	3,0%	2.187.195	10,9%	-1,1%
Málaga	153.489	4,6%	6,9%	902.125	4,5%	-1,5%
Tenerife Sur	148.227	4,5%	10,9%	1.313.603	6,6%	2,7%
Ibiza	130.086	3,9%	3,2%	435.092	2,2%	4,8%
Gran Canaria	116.100	3,5%	5,8%	1.136.564	5,7%	0,6%
Fuerteventura	94.488	2,8%	14,0%	674.852	3,4%	5,5%
Menorca	90.203	2,7%	-2,1%	317.696	1,6%	3,5%
Alicante	76.015	2,3%	41,0%	461.821	2,3%	24,1%
Resto de aeropuertos	261.955	7,9%	7,4%	1.612.215	8,1%	2,1%

Fuente: Aena. Elaboración propia a partir de los registros administrativos de Aena

## ENTRADA DE PASAJEROS POR VÍA AÉREA

Agosto 2013

Entrada de pasajeros según tipo de COMPAÑÍA AÉREA	mensual			acumulado		
	total pasajeros	% verticales	variación interanual	total pasajeros	% verticales	variación interanual
<b>TOTAL</b>	<b>7.612.070</b>	<b>100,0%</b>	<b>3,2%</b>	<b>44.129.527</b>	<b>100,0%</b>	<b>0,7%</b>
Bajo coste	4.288.032	56,3%	4,2%	24.102.345	54,6%	3,2%
Tradicionales	3.324.038	43,7%	1,9%	20.027.182	45,4%	-2,2%

## SEGÚN MERCADO DE ORIGEN

TOTAL	7.612.070	100,0%	3,2%	44.129.527	100,0%	0,7%
Reino Unido	2.128.504	28,0%	6,2%	11.440.663	25,9%	4,1%
Alemania	1.312.103	17,2%	6,9%	7.745.498	17,6%	2,2%
Italia	644.052	8,5%	-12,0%	3.332.026	7,6%	-13,0%
Francia	519.699	6,8%	-0,3%	3.251.122	7,4%	-3,1%
Países Bajos	295.338	3,9%	-1,3%	1.884.087	4,3%	-1,9%
Suiza	258.747	3,4%	3,3%	1.684.856	3,8%	2,9%
Bélgica	233.663	3,1%	4,8%	1.510.804	3,4%	2,7%
Rusia Fed.	220.899	2,9%	20,5%	964.330	2,2%	24,5%
Irlanda	186.935	2,5%	4,9%	1.099.635	2,5%	6,2%
Portugal	149.789	2,0%	-11,6%	919.526	2,1%	-13,4%
Suecia	122.944	1,6%	16,7%	941.683	2,1%	12,0%
Resto de países	1.539.397	20,2%	3,9%	9.355.297	21,2%	0,3%

## SEGÚN COMUNIDAD AUTÓNOMA DE DESTINO

TOTAL	7.612.070	100,0%	3,2%	44.129.527	100,0%	0,7%
Balears (Illes)	2.028.451	26,6%	5,8%	8.458.580	19,2%	5,5%
Cataluña	1.700.423	22,3%	5,7%	9.795.528	22,2%	4,5%
Madrid (C. de)	1.328.998	17,5%	-8,8%	9.228.177	20,9%	-11,5%
Canarias	841.816	11,1%	6,5%	6.687.688	15,2%	1,2%
Andalucía	783.378	10,3%	7,4%	4.551.127	10,3%	5,8%
C. Valenciana	675.926	8,9%	8,7%	4.023.148	9,1%	9,4%
Resto de comunidades	253.078	3,3%	1,8%	1.385.279	3,1%	-2,1%

## SEGÚN AEROPUERTO DE DESTINO

TOTAL	7.612.070	100,0%	3,2%	44.129.527	100,0%	0,7%
Palma de Mallorca	1.476.087	19,4%	5,5%	6.578.533	14,9%	4,9%
Barcelona	1.433.321	18,8%	6,0%	8.486.377	19,2%	4,5%
Madrid-Barajas	1.328.998	17,5%	-8,8%	9.227.573	20,9%	-11,5%
Málaga	648.482	8,5%	7,1%	3.776.105	8,6%	6,5%
Alicante	507.495	6,7%	16,1%	2.950.651	6,7%	13,8%
Ibiza	394.565	5,2%	7,5%	1.350.036	3,1%	8,6%
Tenerife Sur	306.024	4,0%	7,5%	2.522.621	5,7%	3,4%
Gran Canaria	202.486	2,7%	3,2%	1.822.417	4,1%	-0,7%
Girona-Costa Brava	189.427	2,5%	4,7%	959.622	2,2%	3,1%
Lanzarote	169.655	2,2%	12,8%	1.185.414	2,7%	5,9%
Resto de aeropuertos	955.530	12,6%	1,2%	5.270.178	11,9%	-0,6%

Fuente: Aena. Elaboración propia a partir de los registros administrativos de Aena