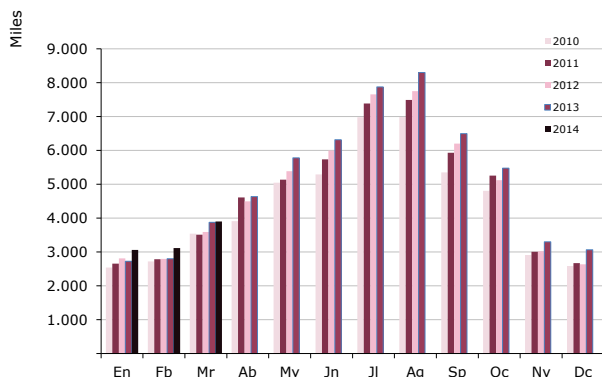


marzo 2014

NOTA DE COYUNTURA

Llegadas de turistas internacionales, por meses

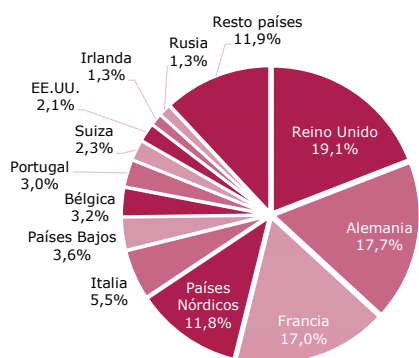
2010, 2011, 2012, 2013 y 2014



Fuente: Turespaña. Movimientos turísticos en fronteras (Frontur).

Porcentaje de turistas internacionales, según país de residencia

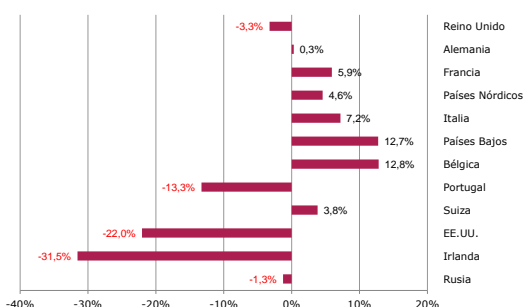
Marzo 2014



Fuente: Turespaña. Movimientos turísticos en fronteras (Frontur).

Tasa de variación de turistas internacionales, según país de residencia

Marzo 2014



Fuente: Turespaña. Movimientos turísticos en fronteras (Frontur).

frontur

movimientos turísticos en fronteras

En el mes de **marzo** España recibió 3,9 millones de turistas internacionales, con un aumento del 0,7% en relación al mismo mes del año anterior. Francia, los países asiáticos y nórdicos son los mercados que más han impulsado el crecimiento este mes. Hay que destacar que este pequeño aumento es muy positivo ya que está condicionado por el efecto de Semana Santa, que en 2013 fue en marzo, mientras que en 2014 tendrá lugar en abril.

En el **primer trimestre** España acumula 10,1 millones de llegadas, un 7,2% más que en el mismo periodo de 2013, lo que se traduce en cerca de 677 mil turistas adicionales. Casi todos los principales países emisores han contribuido a este crecimiento, especialmente Francia. Canarias y la C. Valenciana fueron las comunidades que presentaron mayores incrementos interanuales en términos relativos. También fue destacable la expansión del uso del paquete turístico como opción de viaje.

MERCADOS EMISORES

Reino Unido fue el mercado que más turistas emitió (cerca de 745 mil), pero se retrajo un -3,3%. Este resultado ha sido fruto de la disminución de las llegadas a Cataluña, Baleares y Andalucía. Por contrario aumentaron en Canarias, en la C. Valenciana y en la C. de Madrid. Es destacable que los que optaron por viajar con paquete turístico se incrementaron, principalmente los que se dirigieron al archipiélago canario.

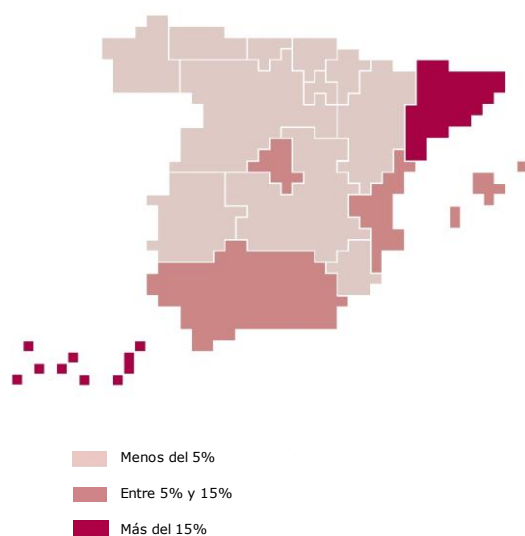
Alemania registró solo un leve aumento del 0,3%, arrastrado por la caída de los que vinieron sin paquete turístico y los que se dirigieron a Baleares. Por el contrario los que eligieron Cataluña y Canarias mostraron notables aumentos, del 37,8% y 8,2% respectivamente.

El mercado **francés** con una subida del 5,9%, se situó como tercer mercado emisor este mes. El aumento repercutió en todas las comunidades principales, destacando los crecimientos interanuales, en términos relativos, de los que se dirigieron a Canarias (12,1%) y Andalucía (12,7%).

Los **países nórdicos** relajan el ritmo de crecimiento de meses anteriores y alcanzan una subida del 4,6%. Canarias es su destino estrella, siendo los que llegaron con paquete turístico los más numerosos, mostrando una evolución favorable del 6,1%.

Turistas según comunidad autónoma de destino principal (% sobre el total)

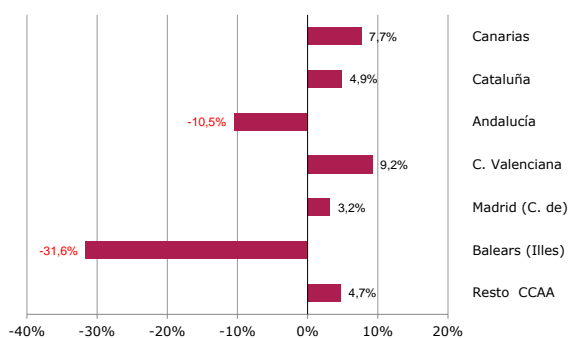
Marzo 2014



Fuente: Turespaña. Movimientos turísticos en fronteras (Frontur).

Tasa de variación de turistas internacionales según comunidad autónoma de destino principal

Marzo 2014



Fuente: Turespaña. Movimientos turísticos en fronteras (Frontur).

Italia muestra por cuarto mes consecutivo una subida del 7,2% en marzo. Cataluña es su principal destino, con un aumento del 20,1%. En Madrid retroceden los italianos (-11,2%)

Del **resto de mercados** destacaron los crecimientos interanuales de Bélgica, Países Bajos y países asiáticos.

COMUNIDADES AUTÓNOMAS DE DESTINO PRINCIPAL

Canarias, acaparó el 28,7% de llegadas y experimentó un aumento del 7,7%. Todos sus principales mercados registraron crecimientos superiores al 5%.

Cataluña congregó el 25,8% de los turistas en marzo, un 4,9% más que en el mismo mes del año anterior. Alemania y países asiáticos fueron los principales artífices de la subida total en esta comunidad.

Andalucía, comunidad notablemente condicionada por el efecto de Semana Santa, redujo su flujo de llegadas un -10,5% este mes. Sus principales mercados impulsaron este resultado, aunque otros como Francia, Suiza y Bélgica se expandieron.

La **Comunidad Valenciana** protagonizó la mayor subida del mes, un 9,2%. Los británicos fueron los principales artífices del incremento. Alemania, Países Bajos e Italia también contribuyeron a este resultado.

La **Comunidad de Madrid** muestra, por cuarto mes consecutivo, una tendencia positiva, con una subida del 3,2%, fundamentalmente por el notable aumento de llegadas de británicos y franceses.

Baleares recibió un 5,8% del total de turistas y retrocedió un -31,6%. Alemania y Reino Unido fueron los principales mercados que causaron esta disminución.

El **resto de comunidades** aumentó un 4,7%. Francia fue el principal emisor.

VÍAS DE ACCESO, ALOJAMIENTO Y FORMA DE ORGANIZACIÓN

En relación a las vías de **acceso**, la carretera (0,3%) y el aeropuerto (0,8%) protagonizaron sendos aumentos.

El 68% de turistas se decantaron por establecimientos **hoteleros**, colectivo que mostró un incremento interanual del 1%. Por su parte, el alojamiento no hotelero se mostró estable (0,0%).

El 67,2% de los turistas internacionales acudieron a España **sin paquete turístico**, disminuyendo un -3,2%. Los turistas con paquete protagonizaron un aumento del 9,7%.

Llegadas de turistas internacionales Marzo 2014

	Mensual			Acumulado		
	Total turistas	Porcentajes verticales	Variación Interanual	Total turistas	Porcentajes verticales	Variación interanual
SEGÚN PAÍS DE RESIDENCIA						
TOTAL	3.900.240	100	0,7	10.078.706	100	7,2
Reino Unido	745.230	19,1	-3,3	1.934.558	19,2	4,7
Alemania	691.632	17,7	0,3	1.631.749	16,2	6,2
Francia	664.577	17,0	5,9	1.659.784	16,5	11,5
Países Nórdicos	459.086	11,8	4,6	1.211.359	12,0	7,8
Italia	214.892	5,5	7,2	545.892	5,4	9,0
Países Bajos	141.332	3,6	12,7	392.442	3,9	6,4
Bélgica	125.737	3,2	12,8	327.952	3,3	13,0
Portugal	117.986	3,0	-13,3	312.703	3,1	-3,5
Suiza	89.009	2,3	3,8	235.281	2,3	16,8
EE.UU.	80.512	2,1	-22,0	182.679	1,8	-5,8
Irlanda	52.564	1,3	-31,5	151.866	1,5	-13,0
Rusia	51.743	1,3	-1,3	152.135	1,5	6,5
Resto Europa	166.968	4,3	-6,9	468.336	4,6	5,6
Resto América	125.741	3,2	-0,6	386.095	3,8	10,7
Resto mundo	173.230	4,4	15,3	485.872	4,8	16,6
SEGÚN COMUNIDAD DE DESTINO						
TOTAL	3.900.240	100	0,7	10.078.706	100	7,2
Canarias	1.119.506	28,7	7,7	3.121.215	31,0	10,6
Cataluña	1.004.685	25,8	4,9	2.547.749	25,3	9,8
Andalucía	464.633	11,9	-10,5	1.168.583	11,6	3,9
C. Valenciana	370.275	9,5	9,2	909.482	9,0	12,2
Madrid (C. de)	360.154	9,2	3,2	991.215	9,8	6,8
Baleares (Illes)	225.848	5,8	-31,6	416.001	4,1	-24,4
Resto CCAA	355.139	9,1	4,7	924.463	9,2	9,1
SEGÚN VÍAS DE ACCESO						
TOTAL	3.900.240	100	0,7	10.078.706	100	7,2
Aeropuertos	3.144.225	80,6	0,8	8.241.394	81,8	7,5
Carreteras	689.630	17,7	0,3	1.676.398	16,6	5,9
Otros	66.385	1,7	0,1	160.914	1,6	7,0
SEGÚN TIPO DE ALOJAMIENTO						
TOTAL	3.900.240	100	0,7	10.078.706	100	7,2
Alojamiento hotelero	2.644.938	67,8	1,0	6.608.743	65,6	8,2
Alojamiento no hotelero	1.255.302	32,2	0,0	3.469.962	34,4	5,4
Vivienda Propia y de Familiares o amigos	724.234	18,6	-2,6	2.126.082	21,1	-0,5
Vivienda Alquilada	298.564	7,7	-7,9	732.643	7,3	1,0
Otros Alojamientos	232.504	6,0	23,8	611.237	6,1	42,4
SEGÚN FORMA DE ORGANIZACIÓN						
TOTAL	3.900.240	100	0,7	10.078.706	100	7,2
Sin paquete	2.619.571	67,2	-3,2	6.920.852	68,7	4,2
Con paquete	1.280.669	32,8	9,7	3.157.853	31,3	14,3