

Settembre 2012

DATI CONGIUNTURALI



Ufficio Spagnolo
del Turismo

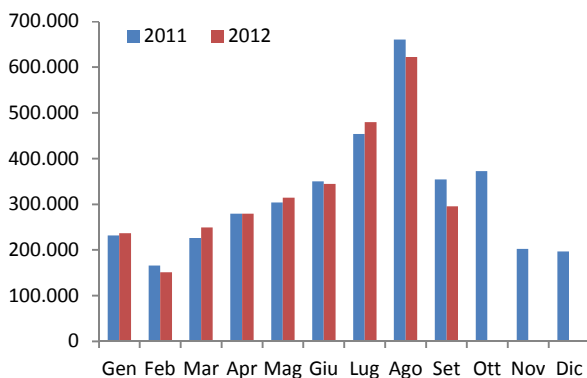


Il movimento turistico italiano

Nel mese di **Settembre** sono partiti alla volta della Penisola Iberica **295.212 italiani**, con una **diminuzione del 17,1%** rispetto allo stesso mese del 2011. L'Italia ha rappresentato il 4,7% del totale del turismo mensile spagnolo, l'1,4% in meno rispetto a Settembre dello scorso anno. (ved. Grafico 1,2,4)

Grafico 1

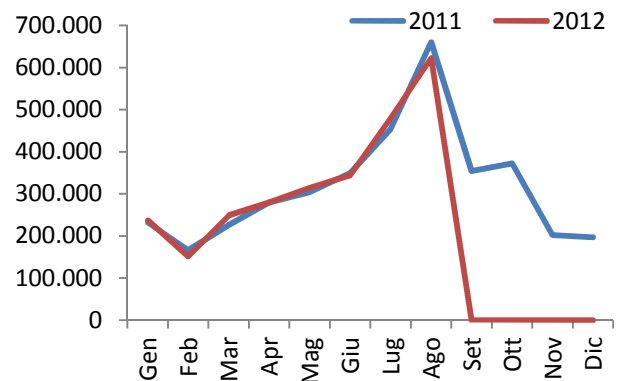
*Arrivi dei turisti italiani rispetto al mese
Anno 2011-2012*



Nostra elaborazione su dati provvisionali IET

Grafico 2

*Andamento della domanda turistica italiana
Anno 2011-2012*



Nostra elaborazione su dati provvisionali IET

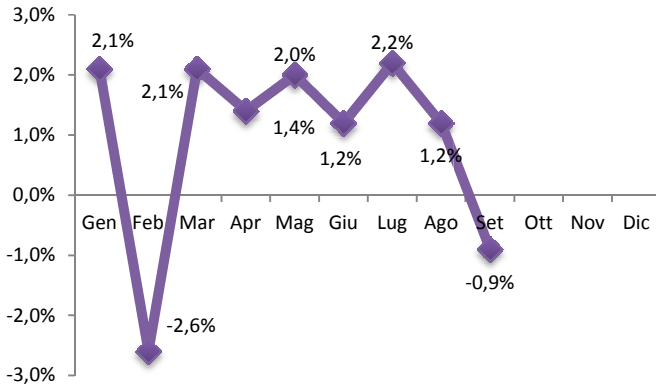
La **variazione percentuale 2012 sul totale annuo** degli arrivi 2011 **risulta di conseguenza negativa** con un decremento del 0,9%. (ved. Grafico 3)

Compagnie aeree e spesa turistica italiana

L'Italia è il terzo mercato di origine dei passeggeri "Low Cost" verso la Spagna. Nel mese di Settembre l'8,8% dei passeggeri internazionali low cost verso la Spagna ha avuto come paese d'origine l'Italia. Il traffico low cost è diminuito un -1,8% con rispetto al 2011. Le compagnie aeree tradizionali, per le quali l'Italia è il quarto mercato in origine, hanno sperimentato un calo del 9,2%.

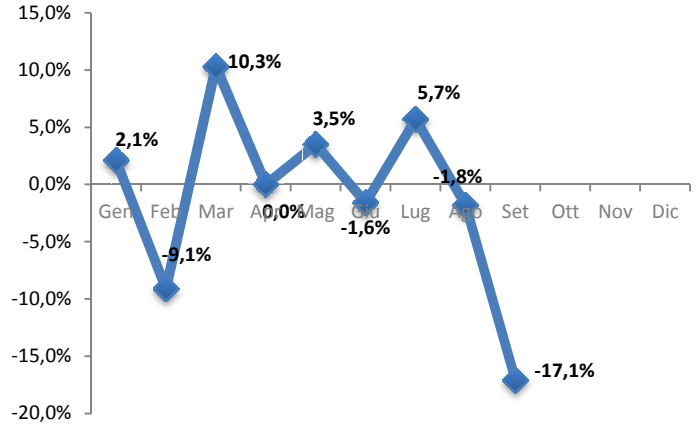


Grafico 3
Variazione percentuale sul totale turisti
Anno 2011-2012



Nostra elaborazione su dati provvisionali IET

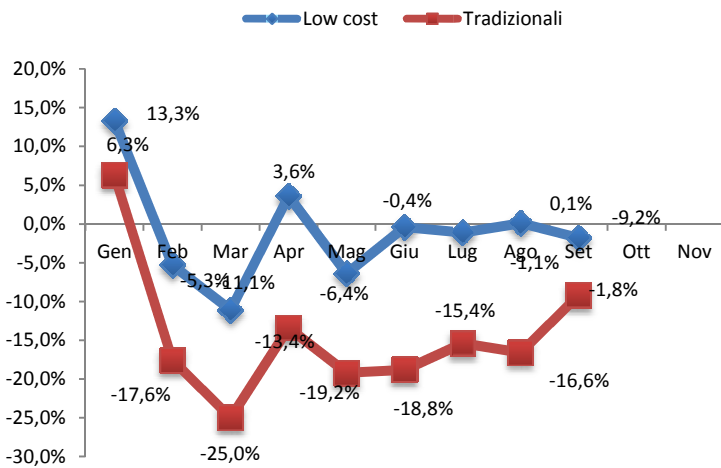
Grafico 4
Variazione percentuale mensile italiani
Anno 2011-2012



Nostra elaborazione su dati provvisionali IET

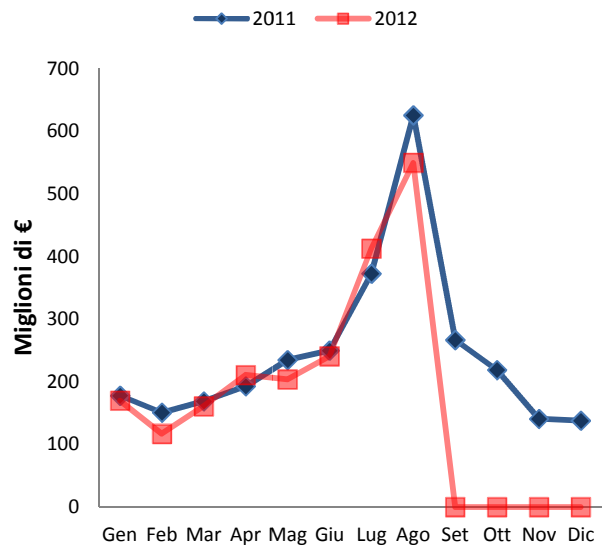
La **spesa turistica totale** è diminuita un **10,3%** nel mese di Settembre con rispetto allo stesso mese del 2011. La spesa totale degli italiani ha raggiunto in questo mese 242 milioni di euro.

Grafico 5
Variazione percentuale degli arrivi in base alla compagnia aerea
Anno 2011-2012



Nostra elaborazione su dati provvisionali IET

Grafico 6
Andamento della spesa turistica italiana
Anno 2011-2012



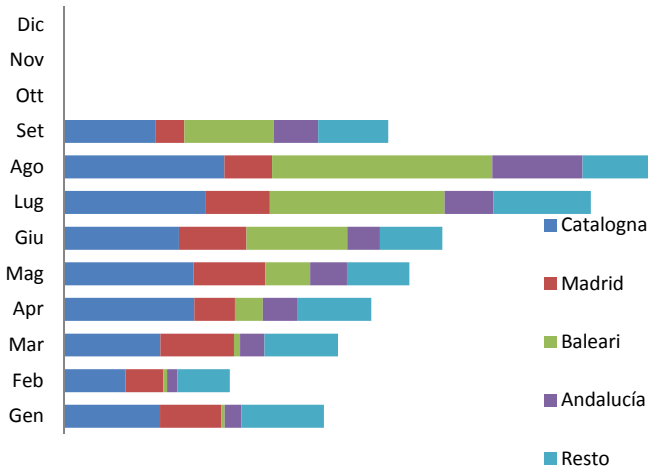
Nostra elaborazione su dati provvisionali IET

Le preferenze dei turisti italiani

Durante il mese in esame, la Catalogna ha ospitato il maggior numero d'italiani (28,2%). Le Baleari sono state la seconda destinazione con un 27,6% degli arrivi. Seguono Andalusia e Madrid.

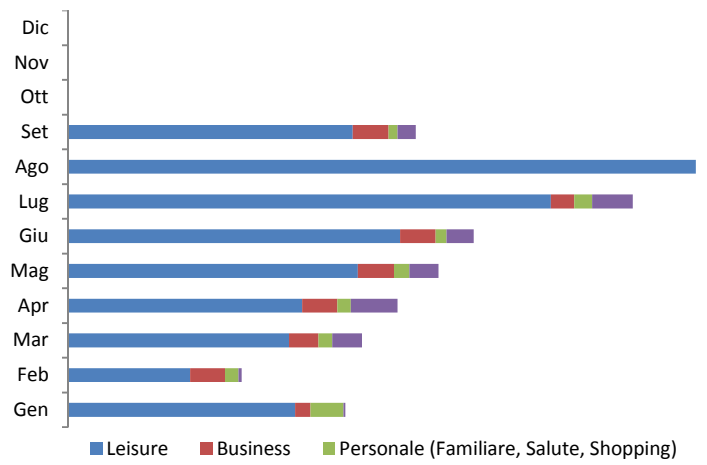


Grafico 7
Le principali destinazioni preferite dagli italiani.
Anno 2012



Nostra elaborazione su dati provvisionali IET

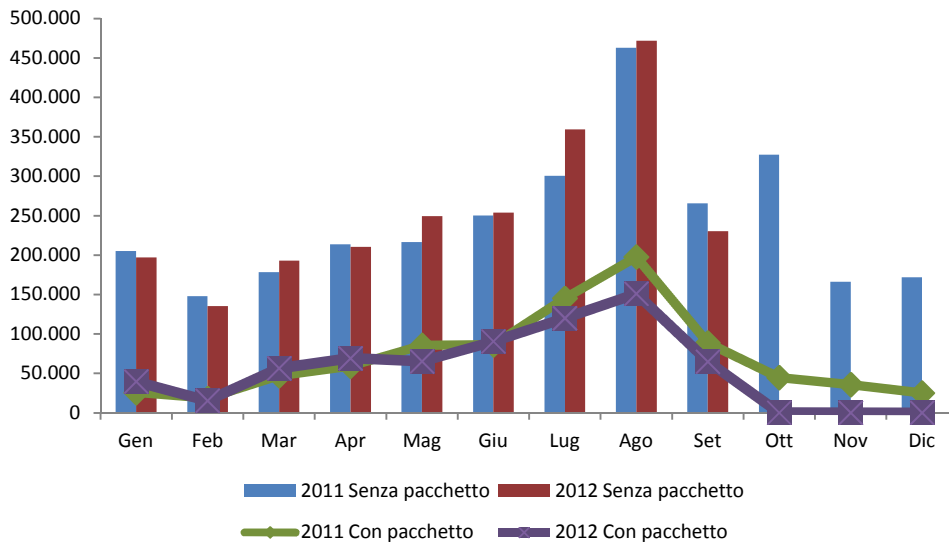
Grafico 8
Turisti italiani in base al motivo del viaggio
Anno 2012



Nostra elaborazione su dati provvisionali IET

Il **motivo principale** del viaggio è stato **“la vacanza”** con il 68,1% di preferenza mentre il **“business”** ha rappresentato il 8,6%.

Grafico 9
Turisti italiani in base all'organizzazione del viaggio
Anno 2011-2012



La percentuale di italiani che viaggiano a Spagna **senza pacchetto turistico** è stata di un **78,1%** frente al 21,9% che si è rivolto ad una agenzia di viaggio.