

Luglio 2012

DATI CONGIUNTURALI



Ufficio Spagnolo
del Turismo

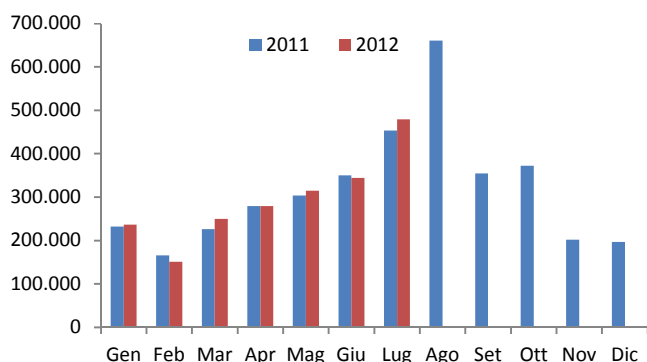


Il movimento turistico italiano

Nel mese di Luglio sono partiti alla volta della Penisola Iberica **479.607 italiani**, con un **aumento del 5,7%** rispetto allo stesso mese del 2011. L'Italia ha rappresentato il 6,2% del totale del turismo mensile spagnolo, l'0,2% in più rispetto a Luglio dello scorso anno. (ved. Grafico 1,2,4)

Grafico 1

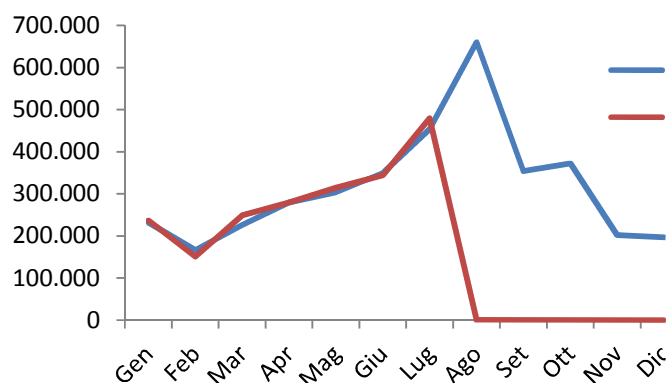
Arrivi dei turisti italiani rispetto al mese
Anno 2011-2012



Nostra elaborazione su dati provvisionali IET

Grafico 2

Andamento della domanda turistica italiana
Anno 2011-2012



Nostra elaborazione su dati provvisionali IET

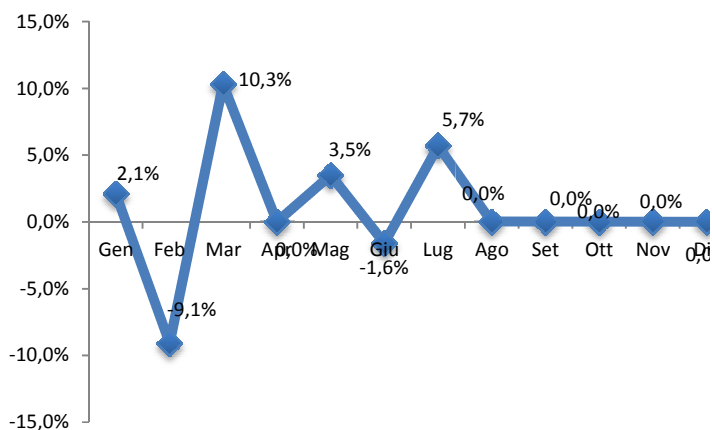
La **variazione percentuale sul totale annuo** degli arrivi 2011 **risulta di conseguenza positiva** con un incremento del 2,2%. (ved. Grafico 3)

Compagnie aeree e spesa turistica italiana

L'Italia è il terzo mercato di origine dei passeggeri "Low Cost" verso la Spagna. Nel mese di Luglio il 9,3% dei passeggeri internazionali low cost verso la Spagna ha avuto come paese d'origine l'Italia. Il traffico low cost a Luglio è diminuito un 1,1%. Le compagnie aeree tradizionali, per le quali l'Italia è il quarto mercato in origine, hanno sperimentato un calo del 15,4%.

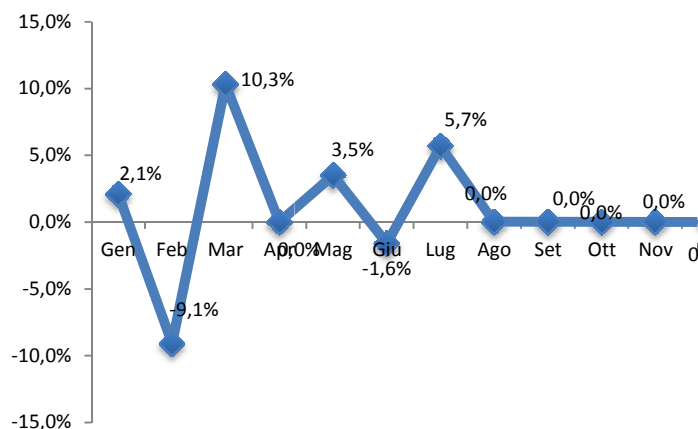


Grafico 3
Variatione percentuale sul totale turisti mensile
Anno 2011-2012



Nostra elaborazione su dati provvisionali IET

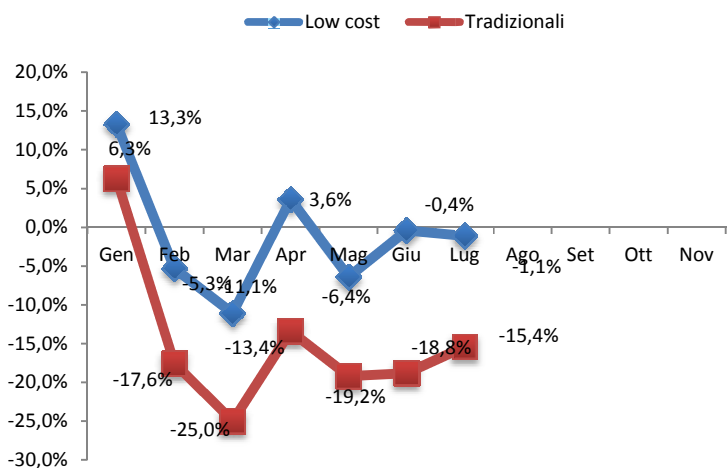
Grafico 4
Variatione percentuale mensile italiani
Anno 2011-2012



Nostra elaborazione su dati provvisionali IET

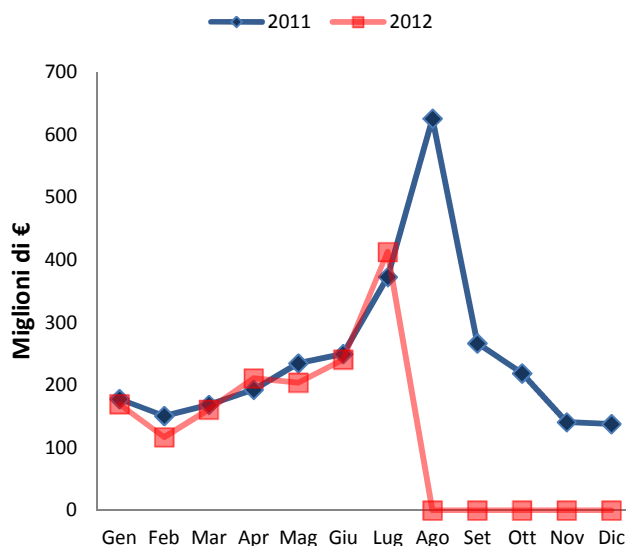
La **spesa turistica totale** è aumentata un **9,4%** nel mese di Luglio. La spesa totale degli italiani ha raggiunto in questo mese 413 milioni di euro.

Grafico 5
Variatione percentuale degli arrivi in base
alla compagnia aerea Anno 2011-2012



Nostra elaborazione su dati provvisionali IET

Grafico 6
Andamento della spesa turistica italiana
Anno 2011-2012



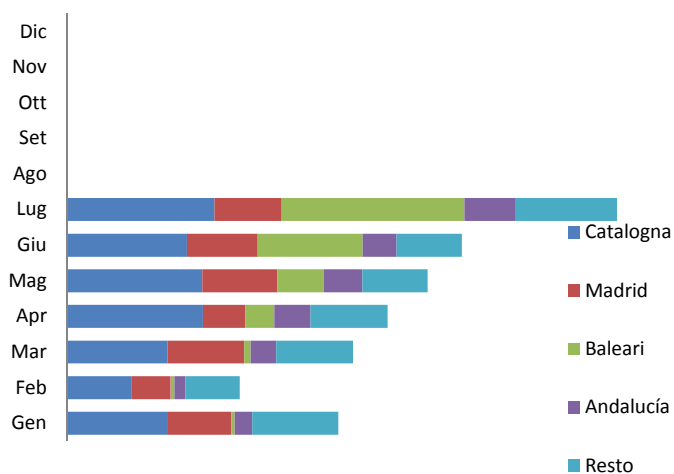
Nostra elaborazione su dati provvisionali IET

Le preferenze dei turisti italiani

Durante il mese in esame, le Baleari ha ospitato il maggior numero d'italiani (33,2%). La Catalogna è stata la seconda destinazione con un 26,8% degli arrivi. Seguono Madrid con il 15,4% e l'Andalusia.

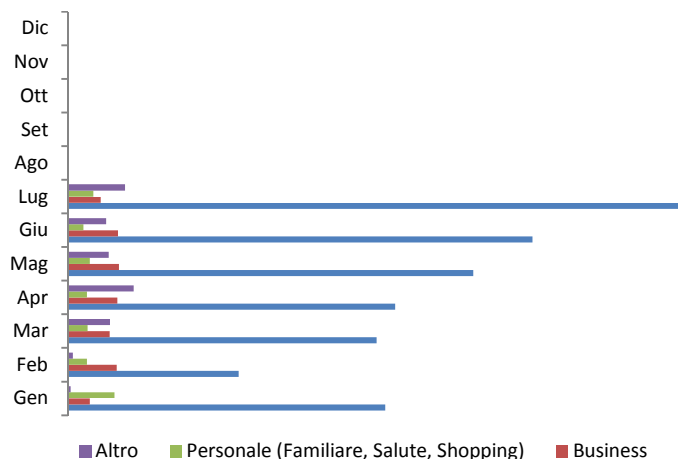


Grafico 7
Le principali destinazioni preferite dagli italiani.
Anno 2012



Nostra elaborazione su dati provvisionali IET

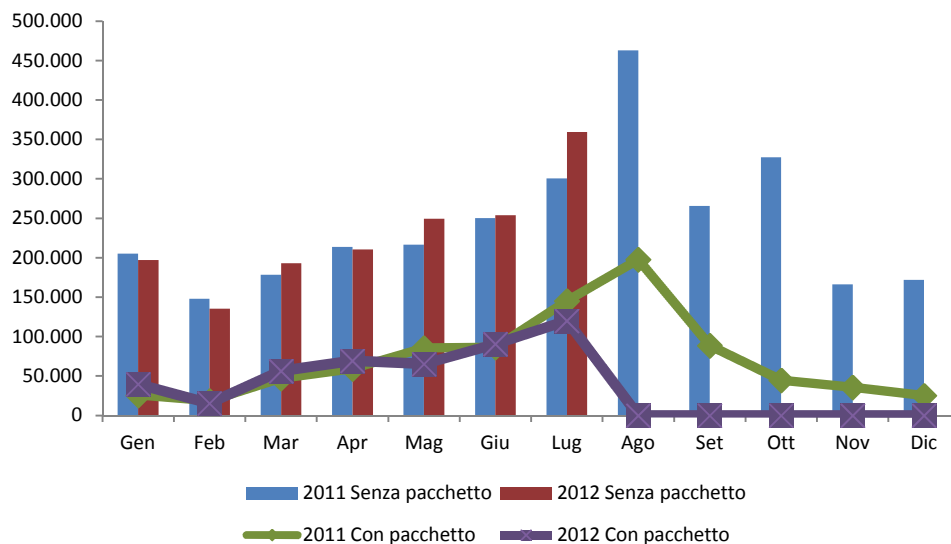
Grafico 8
Turisti italiani in base al motivo del viaggio
Anno 2012



Nostra elaborazione su dati provvisionali IET

Il **motivo principale** del viaggio è stato **"la vacanza"** con il **85,5%** di preferenza mentre il "business" ha rappresentato il 4,1%.

Grafico 9
Turisti italiani in base all'organizzazione del viaggio
Anno 2011-2012



Aumenta ancora la percentuale di italiani che viaggiano a Spagna **senza pacchetto turistico**. A maggio un **75%** frente al 25% che si è rivolto ad una agenzia di viaggio.