

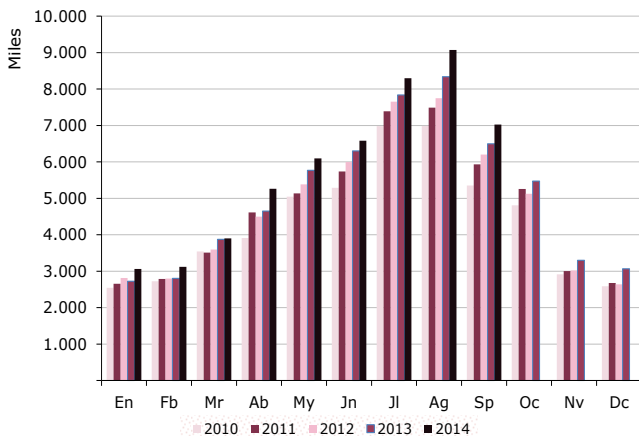
# septiembre 2014

## NOTA DE COYUNTURA

# frontur

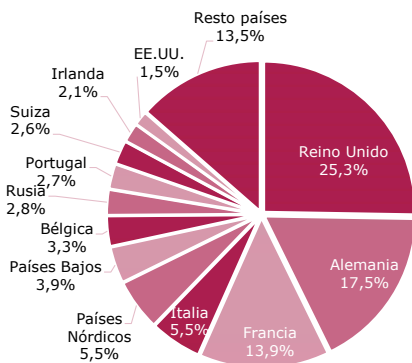
## movimientos turísticos en fronteras

### Llegadas de turistas internacionales, por meses 2010, 2011, 2012, 2013 y 2014



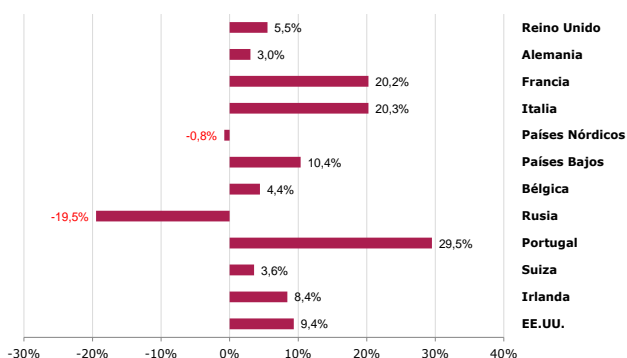
Fuente: Turespaña. Movimientos turísticos en fronteras (Frontur).

### Porcentaje de turistas internacionales, según país de residencia Septiembre 2014



Fuente: Turespaña. Movimientos turísticos en fronteras (Frontur).

### Tasa de variación de turistas internacionales, según país de residencia Septiembre 2014



Fuente: Turespaña. Movimientos turísticos en fronteras (Frontur).

España recibe 7 millones de turistas en **septiembre**, un 8,1% más que en el mismo mes del año anterior. Hubo una mayor afluencia de no residentes de todos los principales mercados, destacando la aportación de Francia con cerca de 164 mil llegadas adicionales respecto a septiembre de 2013. Todas las comunidades recibieron más llegadas que hace un año, destacando por su cuantía Cataluña. A su vez, en términos relativos la C. de Madrid y Cataluña registraron los mayores aumentos interanuales del 15,3% y 10,6% respectivamente.

En el período **enero-septiembre**, España acumuló 52,4 millones de turistas internacionales, manteniendo un crecimiento del 7,4% respecto a 2013. En términos relativos, medidos en variaciones interanuales, los países asiáticos, Bélgica, Italia y Francia son los mercados que más han crecido, todos con aumentos de dos dígitos. En términos absolutos, destacó la importancia de Francia, Reino Unido y Alemania, que aportaron cada uno más de 500 mil no residentes adicionales. Todas las comunidades presentan incrementos interanuales para este periodo, siendo la de Canarias (11,4%) y la de la C. de Madrid (9,6%) las más elevadas.

### MERCADOS EMISORES

**Reino Unido** emitió este mes el 25,3% de turistas internacionales y registró un aumento interanual de 5,5%. Excepto la C. Valenciana, todas las principales comunidades se beneficiaron de este incremento, especialmente Canarias y Andalucía que superaron los 30 mil no residentes adicionales.

**Alemania** es este mes el segundo mercado emisor con 1,2 millones de turistas, y un crecimiento interanual de 3%. Aunque Baleares fue su destino favorito con cerca del 51% de las llegadas, la C. de Madrid despuntó y presentó el crecimiento más importante, alrededor de 19 mil llegadas de alemanes más que en septiembre de 2013.

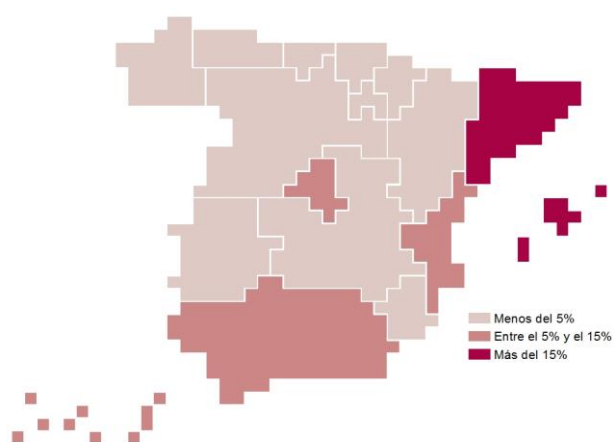
**Francia** protagonizó un notable incremento del 20,2% en septiembre, que se traduce en 164 más que hace un año y que supone alcanzar la cifra de 974 mil turistas franceses este mes. Esta subida se diversificó entre todas las principales comunidades, registrando elevadas variaciones interanuales, no obstante Cataluña fue la gran receptora del aumento.

**Italia** muestra su recuperación con un notable aumento del 20,3% en septiembre. Esta subida está muy vinculada a los grandes incrementos en los destinos de Cataluña y la C. de Madrid.

Los **países nórdicos**, registran un leve descenso del -0,8% arrastrados por el mal comportamiento de Noruega y Suecia.

## Turistas según comunidad autónoma de destino principal (% sobre el total)

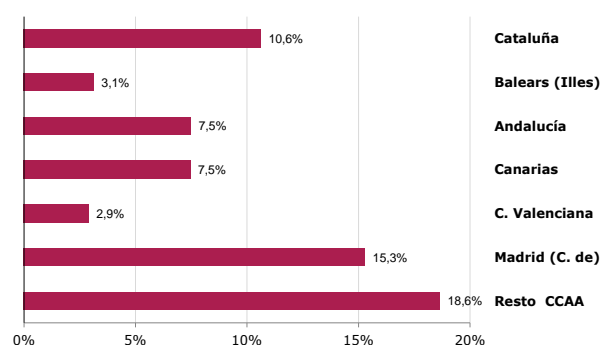
Septiembre 2014



Fuente: Turespaña. Movimientos turísticos en fronteras (Frontur).

## Tasa de variación de turistas internacionales según comunidad autónoma de destino principal

Septiembre 2014



Fuente: Turespaña. Movimientos turísticos en fronteras (Frontur).

El destino más perjudicado fue Cataluña, y a más distancia se situaron Canarias y Baleares. Por el contrario, los turistas nórdicos aumentaron en Andalucía.

Del **resto de mercados** cabe destacar la aparente mejoría del mercado portugués con un incremento de más del 29,5% este mes.

## COMUNIDADES AUTÓNOMAS DE DESTINO PRINCIPAL

**Cataluña** recibió el 25,7% de los turistas que llegaron a España en septiembre y registró uno de los mayores crecimientos del mes (10,6%), impulsado en mayor medida por los mercados de Francia, asiáticos y de Italia.

**Baleares** encadena seis meses de sucesivos crecimientos, siendo el de septiembre del 3,1%. Este resultado fue atribuible mayormente al avance del mercado alemán, francés y portugués. Por el contrario, Italia, que es otro de sus mercados habituales, retrocedió este mes.

**Andalucía** presentó una subida del 7,5%, impulsada principalmente por el notable aumento de británicos. Es también destacable el aumento del flujo turístico del mercado asiático que se viene observando desde el pasado mayo.

**Canarias** concentró el 12% de las llegadas totales, y mostró un aumento del 7,5% debido en gran medida al aumento de británicos. Franceses y alemanes también registraron un notable avance, pero de menor cuantía.

La **Comunidad Valenciana** mantiene una subida del 2,9%, favorecida por el gran aumento de franceses y belgas en este destino, logrando paliar el retroceso que se observa desde abril de su principal mercado, Reino Unido.

La **Comunidad de Madrid** presentó un crecimiento del 15,3%, impulsada principalmente por mercados europeos, destacando la aportación de Italia y Alemania. Por el contrario los mercados latino-americano y asiático sufrieron una reducción.

El **resto de comunidades** tienen un crecimiento muy positivo y muy diverso, con un destacado papel de los mercados británico, francés y latino-americano.

## VÍAS DE ACCESO, ALOJAMIENTO Y FORMA DE ORGANIZACIÓN

Los turistas crecieron en todas las **vías de acceso**.

Los turistas alojados en establecimientos **hoteleros** representaron el 64,1% del total y registraron un avance del 3,9%, el resto mostró una mayor subida (16,5%), impulsada principalmente por la vivienda alquilada.

El incremento de turistas provino entre los que realizaron su viaje de forma independiente (12,3%), ya que los que contrataron un **paquete turístico** disminuyeron (-0,7%).

## Llegadas de turistas internacionales Septiembre 2014

	Mensual			Acumulado		
	Total turistas	Porcentajes verticales	Variación Interanual	Total turistas	Porcentajes verticales	Variación interanual
<b>SEGÚN PAÍS DE RESIDENCIA</b>						
<b>TOTAL</b>	<b>7.023.167</b>	<b>100</b>	<b>8,1</b>	<b>52.407.649</b>	<b>100</b>	<b>7,4</b>
Reino Unido	1.774.776	25,3	5,5	12.358.931	23,6	5,6
Alemania	1.228.860	17,5	3,0	8.341.527	15,9	6,9
Francia	973.859	13,9	20,2	8.607.402	16,4	11,5
Italia	389.354	5,5	20,3	2.996.483	5,7	14,5
Países Nórdicos	386.944	5,5	-0,8	3.853.284	7,4	6,3
Países Bajos	275.831	3,9	10,4	2.216.936	4,2	5,1
Bélgica	229.317	3,3	4,4	1.777.631	3,4	15,9
Rusia	193.570	2,8	-19,5	1.260.537	2,4	-7,6
Portugal	189.944	2,7	29,5	1.492.316	2,8	8,9
Suiza	179.125	2,6	3,6	1.282.078	2,4	7,9
Irlanda	144.844	2,1	8,4	1.074.771	2,1	1,4
EE.UU.	107.950	1,5	9,4	993.262	1,9	0,5
Resto Europa	376.607	5,4	6,1	2.505.590	4,8	4,6
Resto América	226.185	3,2	3,3	1.532.602	2,9	1,9
Resto mundo	346.001	4,9	31,0	2.114.298	4,0	17,8
<b>SEGÚN COMUNIDAD DE DESTINO</b>						
<b>TOTAL</b>	<b>7.023.167</b>	<b>100</b>	<b>8,1</b>	<b>52.407.649</b>	<b>100</b>	<b>7,4</b>
Cataluña	1.801.736	25,7	10,6	13.494.791	25,7	6,6
Balears (Illes)	1.696.632	24,2	3,1	10.179.156	19,4	2,3
Andalucía	959.113	13,7	7,5	6.939.035	13,2	8,0
Canarias	845.761	12,0	7,5	8.363.317	16,0	11,4
C. Valenciana	654.858	9,3	2,9	5.069.059	9,7	4,8
Madrid (C. de)	433.096	6,2	15,3	3.438.677	6,6	9,6
Resto CCAA	631.971	9,0	18,6	4.923.615	9,4	15,2
<b>SEGÚN VÍAS DE ACCESO</b>						
<b>TOTAL</b>	<b>7.023.167</b>	<b>100</b>	<b>8,1</b>	<b>52.407.649</b>	<b>100</b>	<b>7,4</b>
Aeropuertos	5.737.994	81,7	7,1	41.744.932	79,7	6,7
Carreteras	1.133.975	16,1	13,5	9.672.189	18,5	9,6
Otros	151.197	2,2	6,5	990.528	1,9	16,7
<b>SEGÚN TIPO DE ALOJAMIENTO</b>						
<b>TOTAL</b>	<b>7.023.167</b>	<b>100</b>	<b>8,1</b>	<b>52.407.649</b>	<b>100</b>	<b>7,4</b>
Alojamiento hotelero	4.501.095	64,1	3,9	32.746.296	62,5	5,7
Alojamiento no hotelero	2.522.072	35,9	16,5	19.661.353	37,5	10,5
Vivienda Propia y de Familiares o amigos	1.263.726	18,0	13,1	10.109.870	19,3	6,7
Vivienda Alquilada	879.104	12,5	26,9	6.243.151	11,9	17,3
Otros Alojamientos	379.242	5,4	6,7	3.308.333	6,3	10,4
<b>SEGÚN FORMA DE ORGANIZACIÓN</b>						
<b>TOTAL</b>	<b>7.023.167</b>	<b>100</b>	<b>8,1</b>	<b>52.407.649</b>	<b>100</b>	<b>7,4</b>
Sin paquete	4.933.456	70,2	12,3	36.837.586	70,3	7,4
Con paquete	2.089.711	29,8	-0,7	15.570.063	29,7	7,6