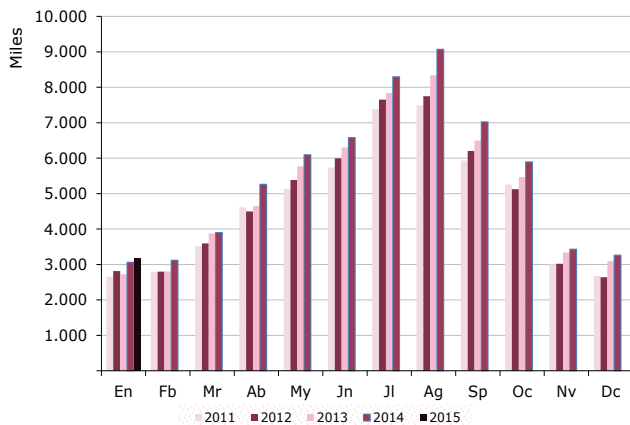


# enero 2015

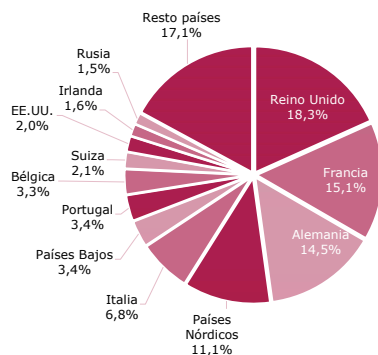
## NOTA DE COYUNTURA

### Llegadas de turistas internacionales, por meses 2011, 2012, 2013, 2014 y 2015



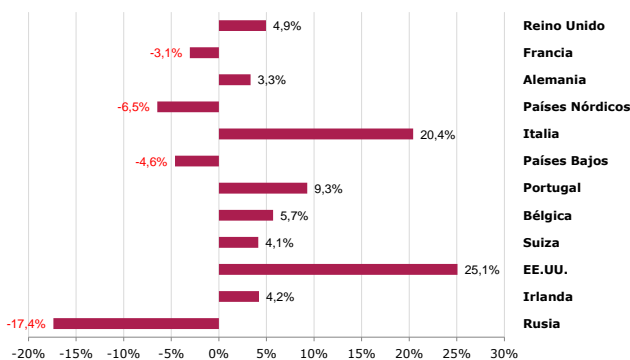
Fuente: Turespaña. Movimientos turísticos en fronteras (Frontur).

### Porcentaje de turistas internacionales, según país de residencia Enero 2015



Fuente: Turespaña. Movimientos turísticos en fronteras (Frontur).

### Tasa de variación de turistas internacionales, según país de residencia Enero 2015



Fuente: Turespaña. Movimientos turísticos en fronteras (Frontur).

# frontur movimientos turísticos en fronteras

España arranca el año con la llegada de 3,2 millones de turistas en **enero**, un 3,6% más que en el mismo mes del año anterior. Entre los mercados más numerosos, Reino Unido y Alemania mejoraron sus cifras respecto a hace un año, y por el contrario Francia y países nórdicos las empeoraron. En términos absolutos Italia fue el mercado emisor que más turistas adicionales aportó respecto al mismo mes del año anterior, cerca de 36.000. En términos relativos, Estados Unidos e Italia fueron los que registraron una subida interanual más alta, del 25,1% y 20,4% respectivamente. Todas las comunidades autónomas presentaron aumentos, excepto la C. de Madrid que permaneció prácticamente estable. Los no residentes que se dirigieron a establecimientos hoteleros representaron el 62% y aumentaron el 4,9%.

## MERCADOS EMISORES

**Reino Unido** emitió en enero cerca de 579 mil turistas internacionales y recuperó el dinamismo perdido en los dos meses anteriores, registrando un aumento del 4,9% que favoreció principalmente a Cataluña y Canarias. Por el contrario el flujo de británicos se retrajo en la C. Valenciana y la C. de Madrid.

**Francia**, con alrededor de 478 mil turistas, sufrió este mes una minoración del -3,1% debido principalmente a la menor afluencia de franceses a Cataluña y la C. de Madrid. Por el contrario la afluencia a otros destinos como Canarias, la C. Valenciana y Baleares aumentó.

**Alemania** emitió 458 mil turistas, con un aumento del 3,3%, que repercutió en los dos archipiélagos, balear y canario, ya que en el resto de destinos principales, los alemanes se redujeron. Los que se dirigieron a alojamiento hotelero fueron los que propiciaron el aumento total ya que los que optaron por alojamiento extra-hotelero se contrajeron este mes.

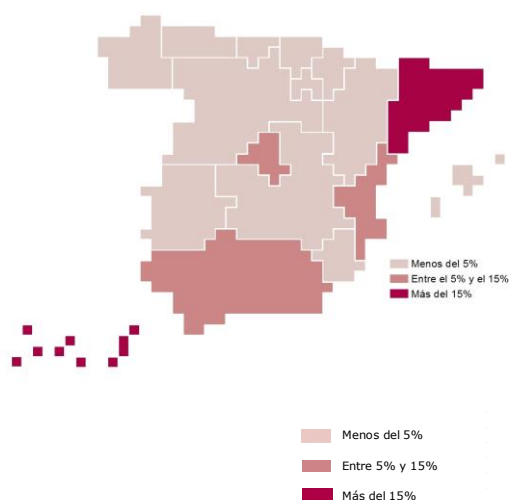
Las llegadas de **países nórdicos** disminuyeron un -6,5%, continuando con la senda negativa iniciada el pasado septiembre. Los que optaron por viajar con paquete turístico han sido los que han forzado esta bajada. Canarias fue la gran perjudicada, siguiéndole Cataluña.

**Italia** emitió cerca de 215 mil turistas, y continua con su notable senda de incrementos interanuales de dos dígitos, 20,4% en enero. Todos los principales destinos se beneficiaron de este aumento, destacando la aportación adicional de no residentes en Cataluña.

Del **resto de mercados** cabe destacar los notables aumentos de

## Turistas según comunidad autónoma de destino principal (% sobre el total)

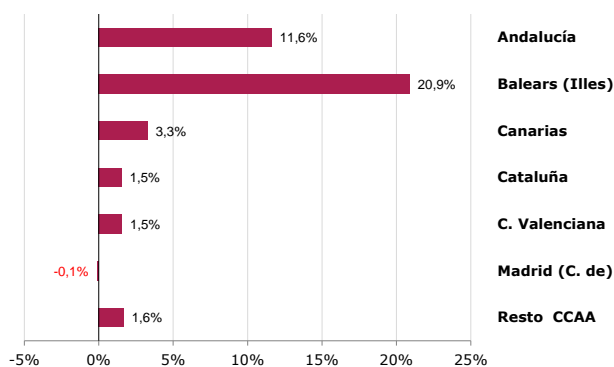
Enero 2015



Fuente: Turespaña. Movimientos turísticos en fronteras (Frontur).

## Tasa de variación de turistas internacionales según comunidad autónoma de destino principal

Enero 2015



Fuente: Turespaña. Movimientos turísticos en fronteras (Frontur).

EEUU (25,1%) y países asiáticos 32,3%.

## COMUNIDADES AUTÓNOMAS DE DESTINO PRINCIPAL

**Canarias** recibió el 32,7% de las llegadas de turistas en enero, presentando una subida interanual del 3,3%. Todos sus principales mercados, excepto el nórdico, presentaron incrementos interanuales.

**Cataluña** recibió el 23,6% de no residentes que llegaron a España este mes, y registró un crecimiento del 1,5%, condicionado por el mayor flujo turístico de británicos e italianos. Los mercados de largo recorrido, estadounidense y asiático arrojaron aumentos notables.

**Andalucía** recibió el 11,7% del total de llegadas, experimentando una subida del 11,6%. Británicos, nórdicos y turistas venidos de países de largo recorrido, principalmente asiáticos, fueron en gran medida los artífices de este resultado.

Las llegadas de no residentes a la **Comunidad de Madrid** permanecieron estables respecto al mismo mes del año anterior (-0,1%). Turistas de América Latina, Asia e Italia fueron los más numerosos, presentando una evolución descendente el primero y ascendente los dos últimos. El alojamiento hotelero presentó una fortaleza con una subida, frente al no hotelero que disminuyó.

La **Comunidad Valenciana** recibió un 1,5% más de llegadas que en enero de 2014, debido al estirón de italianos, suizos, belgas y franceses, y compensando la debilidad del mercado británico y alemán.

**Baleares** protagonizó por tercer mes consecutivo una notable subida del 20,9%, gracias a la excelente evolución de su principal mercado, Alemania, que aumentó un 31,2%. Los belgas y británicos también mejoraron las cifras de llegadas de enero de 2014.

El **resto de comunidades** tuvo un crecimiento del 1,6%, atribuible en gran medida al comportamiento del mercado francés.

## VÍAS DE ACCESO, ALOJAMIENTO Y FORMA DE ORGANIZACIÓN

Los turistas crecieron en todas las **vías de acceso**.

El 62% de no residentes se alojaron en establecimientos **hoteleros**, y registraron un avance del 4,9%, el resto mostró una subida inferior, del 1,5%, impulsada principalmente por el uso de vivienda alquilada.

El incremento de turistas que realizó su viaje de forma independiente (5%) fue superior al de aquellos que contrataron un **paquete turístico**, que permanecieron estables (0%).

## Llegadas de turistas internacionales Enero 2015

<b>Mensual</b>			
	<b>Total turistas</b>	<b>Porcentajes verticales</b>	<b>Variación Interanual</b>
<b>RESIDENCIA</b>			
<b>TOTAL</b>	<b>3.169.832</b>	<b>100</b>	<b>3,6</b>
Reino Unido	579.297	18,3	4,9
Francia	478.453	15,1	-3,1
Alemania	458.105	14,5	3,3
Países Nórdicos	351.522	11,1	-6,5
Italia	214.830	6,8	20,4
Países Bajos	109.253	3,4	-4,6
Portugal	106.465	3,4	9,3
Bélgica	103.152	3,3	5,7
Suiza	67.417	2,1	4,1
EE.UU.	63.757	2,0	25,1
Irlanda	49.831	1,6	4,2
Rusia	46.181	1,5	-17,4
Resto Europa	179.048	5,6	19,9
Resto América	154.416	4,9	-12,8
Resto mundo	208.102	6,6	28,3
<b>DESTINO</b>			
<b>TOTAL</b>	<b>3.169.832</b>	<b>100</b>	<b>3,6</b>
Canarias	1.035.430	32,7	3,3
Cataluña	746.948	23,6	1,5
Andalucía	371.524	11,7	11,6
Madrid (C. de)	347.760	11,0	-0,1
C. Valenciana	255.603	8,1	1,5
Baleares (Illes)	106.160	3,3	20,9
Resto CCAA	306.407	9,7	1,6
<b>SEGÚN VÍAS DE ACCESO</b>			
<b>TOTAL</b>	<b>3.169.832</b>	<b>100</b>	<b>3,6</b>
Aeropuertos	2.597.144	81,9	3,5
Carreteras	518.044	16,3	3,7
Otros	54.644	1,7	7,5
<b>ALOJAMIENTO</b>			
<b>TOTAL</b>	<b>3.169.832</b>	<b>100</b>	<b>3,6</b>
Alojamiento hotelero	1.965.599	62,0	4,9
Alojamiento no hotelero	1.204.232	38,0	1,5
Vivienda Propia y de Familiares o amigos	760.735	24,0	-6,4
Vivienda Alquilada	251.836	7,9	29,1
Otros Alojamientos	191.661	6,0	6,8
<b>ORGANIZACIÓN</b>			
<b>TOTAL</b>	<b>3.169.832</b>	<b>100</b>	<b>3,6</b>
Sin paquete	2.297.753	72,5	5,0
Con paquete	872.079	27,5	0,0