

Datos provisionales. Los datos adquieren carácter definitivo transcurridos 12 meses desde su fecha de publicación.

Más información: IET www.iet.tourspain.es

Toda persona que utilice estos datos deberá citar, en cualquier publicación que haga uso de ellos, al IET como fuente del dato y la operación estadística de la que proceden los datos.



INSTITUTO DE TURISMO DE ESPAÑA



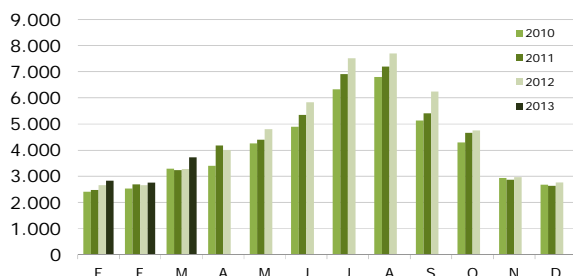
Instituto de Estudios Turísticos

marzo 2013

NOTA DE COYUNTURA

egatur encuesta de gasto turístico

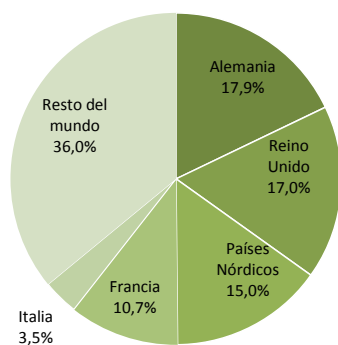
Gasto total de los turistas no residentes, según meses (millones de €)



Fuente: IET. Encuesta de Gasto Turístico (Egatur)

Distribución porcentual del gasto total por país de residencia

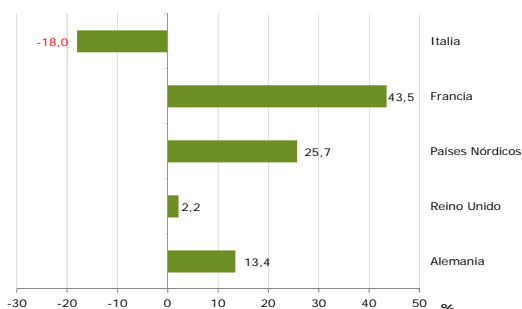
marzo 2013



Fuente: IET. Encuesta de Gasto Turístico (Egatur)

% Variación interanual del gasto total de los turistas no residentes por país de residencia

marzo 2013



Fuente: IET. Encuesta de Gasto Turístico (Egatur)

En **marzo** la llegada de turistas internacionales creció un 7,9% y realizaron un gasto total de 3.726 millones de euros, un 13,7% más que hace un año. El gasto medio por persona que se situó en 963 euros y gasto medio diario en 110 euros, registraron sendos crecimientos de un 5,4% y 5,1% respectivamente. La estancia media aumentó levemente. Para interpretar correctamente este resultado hay que tener en cuenta que parte de este incremento puede estar influenciado por el efecto Semana Santa, ya que en 2012 ésta tuvo lugar en el mes abril.

Francia, los países nórdicos y Alemania han sido los mercados que más han aportado al crecimiento del mes, que se ha dejado notar especialmente en Canarias y Cataluña. Las demás comunidades principales también mostraron subidas.

Descontando el efecto del transporte, los tres indicadores de gasto estudiados registraron subidas menos intensas.

En el **primer trimestre** el gasto total ascendió a 9.306 millones de euros, lo que ha supuesto un crecimiento del 8,4%. Los gastos medios por persona y diario también han crecido.

MERCADOS EMISORES

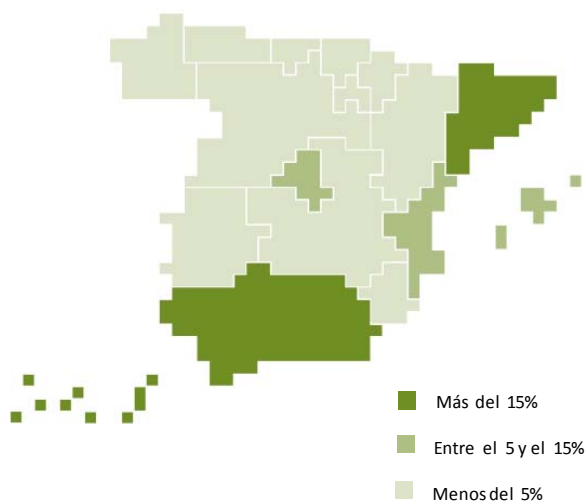
Alemania fue este mes el primer mercado emisor de gasto, protagonizando un incremento del 13,4%. Andalucía fue el destino que más se benefició de esta subida. Sus principales destinos, los archipiélagos, también crecieron.

Reino Unido desembolsó 632 millones de euros, un 2,2% más que hace un año. Andalucía y Cataluña concentraron la mayor parte de este incremento. El gasto medio por persona de este mercado creció mientras el gasto medio diario permaneció estable.

Los **países nórdicos** ocuparon en marzo el tercer puesto por volumen de gasto, experimentando uno de los mayores crecimientos del periodo (25,7%), acompañado la subida de llegadas. Canarias, su principal destino, fue el más favorecido por este avance. Los gastos medios por persona y día también aumentaron.

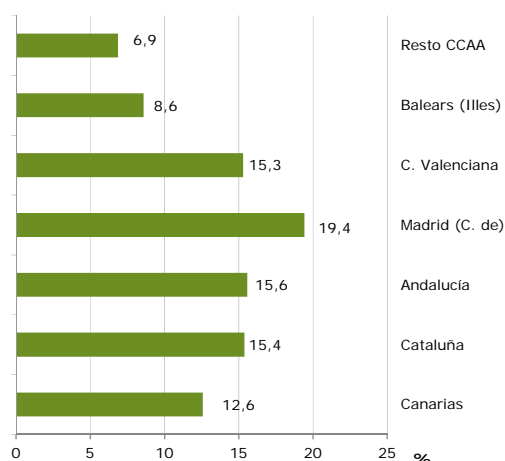
A la par que en las llegadas, **Francia** fue nuevamente el

Distribución porcentual del gasto total por CCAA de destino principal marzo 2013



Fuente: IET. Encuesta de Gasto Turístico (Egatur)

% Variación interanual del gasto total de los turistas no residentes marzo 2013



Fuente: IET. Encuesta de Gasto Turístico (Egatur)

mercado que más impulsó el crecimiento registrado por el gasto total, con un significativo avance del 43,5%. Este favorable resultado se ha dejado notar especialmente en Cataluña, su principal destino.

Italia permanece en la senda del descenso de los meses precedentes, protagonizando un retroceso del -18%. Cataluña concentra el grueso de esta caída. Por el contrario Baleares y, especialmente la Comunidad de Madrid registran subidas. Los gastos medios, por persona y día, se incrementaron.

Entre el resto de mercados destacan los mercados lejanos, Estados Unidos y Rusia, por sus positivas evoluciones.

CCAA DE DESTINO PRINCIPAL

Canarias, primera comunidad generadora de gasto, fue la que más se incrementó en valores absolutos, con 127 millones de euros más de gasto que hace un año. Los países nórdicos explican gran parte de esta subida, siendo en marzo su principal mercado emisor de gasto.

Cataluña fue el segundo destino más favorecido por el mayor volumen de gasto realizado por los turistas internacionales, alcanzando los 791 millones de euros. Francia, origen del 22% de este gasto, impulsó este positivo resultado en gran medida.

Andalucía se incrementó un 15,6%, favorecida por la positiva evolución de los países nórdicos y Alemania. Su gasto medio por persona creció mientras su gasto medio diario permaneció estable.

La Comunidad de Madrid cerró este mes con un incremento del gasto total del 19,4%, dada la positiva evolución de los mercados lejanos y de Francia. El gasto medio por persona, y diario también fueron positivos.

La Comunidad Valenciana creció este mes un 15,3%, en la línea de los avances registrados en los meses precedentes. Francia, los países nórdicos y Alemania impulsaron este resultado.

Baleares registró este mes un avance en el gasto total recibido del 8,6%, a pesar del retroceso registrado por su gasto medio por persona. El mayor volumen de gasto del mercado alemán hizo posible esta subida.

TIPO DE ALOJAMIENTO, FORMA DE ORGANIZACIÓN Y MOTIVO DEL VIAJE

El gasto total realizado por los turistas que se alojaron en hoteles creció un 11,1%, mientras el asociado al alojamiento no hotelero avanzó un 19,7%. Dentro de este último, el de la vivienda en alquiler fue el que más se incrementó en valores absolutos.

El gasto de los turistas que no contrataron paquete (68%) creció un 25,2%, mientras el realizado por los que sí recurrieron a estos servicios se contrajo un -4,5%. Los gastos medios por persona y día de ambas formas de organización crecieron, especialmente en la primera de ellas.

El gasto de los turistas de ocio (83%) creció aproximadamente un 19%, mientras el asociado al motivo trabajo retrocedió un -6%.

Gasto de los turistas internacionales

marzo 2013

Marzo 2013							
gasto total			gasto medio en €				
Mill. €	Var inter-anual	% vertical	por turista	Var inter-anual	diario	Var inter-anual	
SEGÚN PAÍS DE RESIDENCIA							
Total	3.726	13,7	100,0	963	5,4	110	5,1
Alemania	667	13,4	17,9	967	1,4	95	2,8
Reino Unido	632	2,2	17,0	819	1,6	90	-0,5
Países Nórdicos	558	25,7	15,0	1.272	10,5	124	8,0
Francia	400	43,5	10,7	641	16,5	106	18,6
Italia	129	-18,0	3,5	640	1,1	101	6,7
Resto del mundo	1.340	12,7	36,0	1.174	4,5	129	3,4
SEGÚN DESTINO PRINCIPAL							
Total	3.726	13,7	100,0	963	5,4	110	5,1
Canarias	1.141	12,6	30,6	1.097	8,0	112	4,1
Cataluña	791	15,4	21,2	827	3,4	142	10,4
Andalucía	591	15,6	15,8	1.142	5,6	88	0,1
Madrid (C. de)	360	19,4	9,7	1.035	11,0	150	6,2
C. Valenciana	307	15,3	8,2	901	9,3	79	3,8
Balears (Illes)	267	8,6	7,2	816	-7,1	102	5,9
Resto CCAA	270	6,9	7,2	794	4,5	107	8,3
SEGÚN TIPO DE ALOJAMIENTO PRINCIPAL							
Total	3.726	13,7	100,0	963	5,4	110	5,1
Hotelero	2.530	11,1	67,9	968	7,1	149	7,3
No hotelero	1.196	19,7	32,1	955	1,7	70	5,6
SEGÚN FORMA DE ORGANIZACIÓN							
Total	3.726	13,7	100,0	963	5,4	110	5,1
Sin paquete tur.	2.519	25,2	67,6	903	8,8	99	7,8
Paquete turístico	1.207	-4,5	32,4	1.120	2,8	144	6,4

Gasto de los turistas internacionales

acumulado 2013

Enero- marzo 2013							
gasto total				gasto medio en €			
Mill. €	Var inter-anual	% vertical	por turista	Var inter-anual	diario	Var inter-anual	
SEGÚN PAÍS DE RESIDENCIA							
<i>Total</i>	<i>9.306</i>	<i>8,4</i>	<i>100,0</i>	<i>991</i>	<i>6,0</i>	<i>110</i>	<i>7,0</i>
Alemania	1.561	3,8	16,8	1.017	0,1	98	6,7
Reino Unido	1.526	3,5	16,4	826	4,2	90	5,6
Países Nórdicos	1.374	19,1	14,8	1.223	6,6	124	7,1
Francia	960	33,1	10,3	645	19,3	102	20,8
Italia	335	-24,0	3,6	669	-4,3	98	-5,8
Resto del mundo	3.549	8,0	38,1	1.226	6,8	127	5,2
SEGÚN DESTINO PRINCIPAL							
<i>Total</i>	<i>9.306</i>	<i>8,4</i>	<i>100,0</i>	<i>991</i>	<i>6,0</i>	<i>110</i>	<i>7,0</i>
Canarias	3.163	7,0	34,0	1.120	8,5	112	7,5
Cataluña	1.985	14,2	21,3	855	6,0	137	11,0
Andalucía	1.250	10,5	13,4	1.117	7,7	89	3,9
Madrid (C. de)	956	3,6	10,3	1.033	6,7	144	7,9
C. Valenciana	763	18,7	8,2	936	10,1	79	9,1
Balears (Illes)	476	2,2	5,1	869	-7,9	98	3,7
Resto CCAA	712	-1,7	7,7	847	1,6	104	4,8
SEGÚN TIPO DE ALOJAMIENTO PRINCIPAL							
<i>Total</i>	<i>9.306</i>	<i>8,4</i>	<i>100,0</i>	<i>991</i>	<i>6,0</i>	<i>110</i>	<i>7,0</i>
Hotelero	6.041	8,7	64,9	990	7,7	149	7,9
No hotelero	3.265	7,9	35,1	992	2,8	74	6,0
SEGÚN FORMA DE ORGANIZACIÓN							
<i>Total</i>	<i>9.306</i>	<i>8,4</i>	<i>100,0</i>	<i>991</i>	<i>6,0</i>	<i>110</i>	<i>7,0</i>
Sin paquete tur.	6.335	13,6	68,1	932	7,6	100	8,7
Paquete turístico	2.971	-1,1	31,9	1.144	4,4	139	6,3