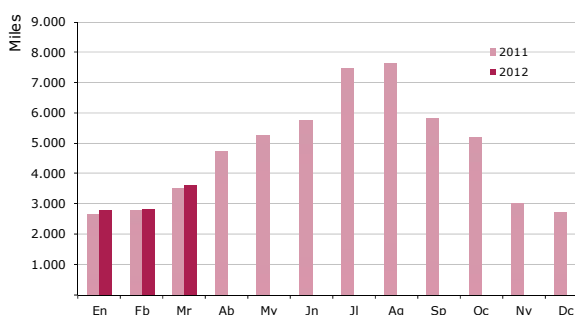


marzo 2012

NOTA DE COYUNTURA

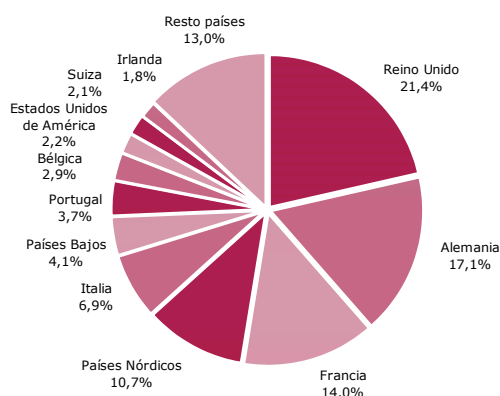
Llegadas de turistas internacionales, por meses 2011 y 2012



Fuente: IET. Movimientos turísticos en fronteras (Frontur).

Porcentaje de turistas internacionales, según país de residencia

Marzo 2012



Fuente: IET. Movimientos turísticos en fronteras (Frontur).

frontur

movimientos turísticos en fronteras

España recibió en marzo 3,6 millones de turistas, un 2,5% más que en el mismo mes de 2011.

Reino Unido e Italia fueron los mercados que más aportaron a la subida del mes, creciendo también el resto de mercados principales, excepto Países Bajos y Portugal. Por comunidades principales, Cataluña concentra, por segundo mes consecutivo, la mayor parte de la subida; Baleares y la Comunidad de Madrid también se incrementan.

En lo que va de año, se acumula un crecimiento del 2,6%, lo que supone alcanzar los 9,2 millones de turistas.

MERCADOS EMISORES

Reino Unido vuelve en marzo a la senda del crecimiento de los meses anteriores, interrumpida en febrero, convirtiéndose, además, en el mercado que más aumenta en valores absolutos. Registra un avance del 3,5%, que se concentra en Cataluña y Baleares, fundamentalmente.

Alemania, segundo mercado emisor en marzo, crece un 2,7%, subida que se deja notar especialmente en Cataluña y en menor medida en sus principales destinos, Canarias y Baleares.

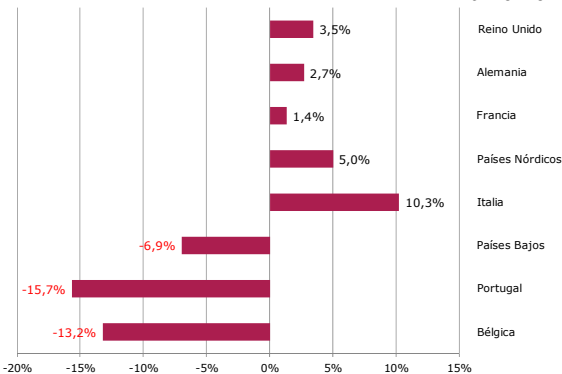
Francia presenta un avance del 1,4%, que se traduce en un mayor número de llegadas a Cataluña, su principal destino.

Italia y países nórdicos destacan también por su favorable evolución, especialmente el primero de ellos, que incrementa de manera importante sus llegadas a la Comunidad de Madrid. Los nórdicos crecieron principalmente en Cataluña y Canarias.

Entre el resto de mercados sobresale este mes el conjunto "Resto de América" y Estados Unidos, con subidas respectivas del 32,3% y del 35,6%.

Tasa de variación de turistas internacionales, según país de residencia

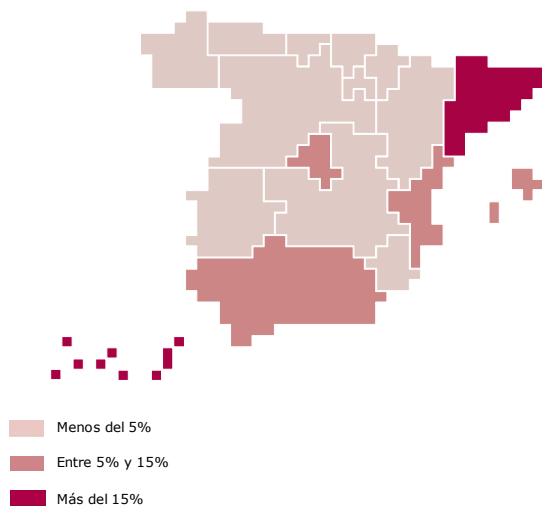
Marzo 2012



Fuente: IET. Movimientos turísticos en fronteras (Frontur).

Turistas según comunidad autónoma de destino principal (% sobre el total)

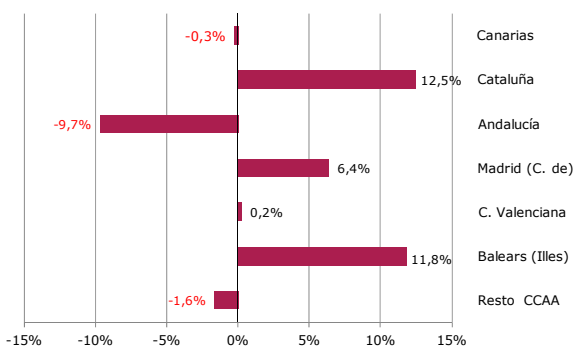
Marzo 2012



Fuente: IET. Movimientos turísticos en fronteras (Frontur).

Tasa de variación de turistas internacionales según comunidad autónoma de destino principal

Marzo 2012



Fuente: IET. Movimientos turísticos en fronteras (Frontur).

COMUNIDADES AUTÓNOMAS DE DESTINO PRINCIPAL

Canarias, primer destino del mes, permanece estable, tras meses de intensas subidas. El incremento registrado por sus principales mercados, Reino Unido, Alemania y los países nórdicos, no compensa la caída sufrida por otros mercados secundarios como Italia.

Cataluña es, por segundo mes consecutivo, la comunidad que más crece, con 96 mil turistas más. La mayor afluencia de turistas británicos y alemanes ha impulsado este resultado.

Andalucía retrocede por tercer mes consecutivo, un 9,7%, dado el descenso registrado por las llegadas de franceses y alemanes, fundamentalmente.

La *Comunidad de Madrid* registró un avance del 6,4%, como consecuencia del fuerte incremento llevado a cabo por los turistas italianos.

La *Comunidad Valenciana* permaneció constante, tras dos meses seguidos de caídas. El crecimiento de algunos mercados europeos, como Alemania, y de los mercados lejanos favoreció este resultado.

Por último, *Baleares* protagonizó este mes una subida del 11,8%, que rompió con los descensos de los tres meses anteriores. Reino Unido y Alemania, sus principales mercados, fueron los que más se incrementaron.

Entre el resto de comunidades destacó el País Vasco, por su favorable evolución.

VÍAS DE ACCESO, ALOJAMIENTO Y FORMA DE ORGANIZACIÓN

Las llegadas de turistas por aeropuerto crecieron este mes un 5,3%, mientras las de carretera retrocedieron un 7%, acentuando la caída de los meses de atrás.

El alojamiento hotelero mostró un comportamiento positivo, en contraposición con el no hotelero, que retrocedió un 11,2%, especialmente la vivienda alquilada.

El paquete turístico continuó en la senda del crecimiento de los meses anteriores, protagonizando una subida del 15,1%. Por el contrario, los turistas que no recurrieron a esta modalidad de viaje retrocedieron un 3,1%.

Llegadas de turistas internacionales

Marzo 2012

Mensual			Acumulado		
Total turistas	Porcentajes verticales	Variación Interanual	Total turistas	Porcentajes verticales	Variación interanual

SEGÚN PAÍS DE RESIDENCIA

TOTAL	3.596.739	100	2,5	9.181.950	100	2,6
Reino Unido	771.127	21,4	3,5	1.863.224	20,3	16
Alemania	615.476	17,1	2,7	1.485.506	16,2	0,4
Francia	504.650	14,0	14	1.299.916	14,2	3,3
Países Nórdicos	385.634	10,7	5,0	1.003.447	10,9	3,9
Italia	249.569	6,9	10,3	637.241	6,9	2,1
Países Bajos	146.757	4,1	-6,9	411.584	4,5	11,0
Portugal	132.645	3,7	-15,7	311.467	3,4	-9,8
Bélgica	105.414	2,9	-13,2	283.331	3,1	-7,4
Suiza	77.307	2,1	-2,9	206.953	2,3	1,7
Irlanda	63.146	1,8	-14,9	161.041	1,8	-11,7
Resto Europa	209.553	5,8	2,0	596.391	6,5	2,8
Estados Unidos de América	77.593	2,2	35,6	193.481	2,1	19,6
Resto América	122.975	3,4	32,3	350.990	3,8	30,1
Resto mundo	134.893	3,8	5,2	377.379	4,1	2,2

SEGÚN COMUNIDAD DE DESTINO

TOTAL	3.596.739	100	2,5	9.181.950	100	2,6
Canarias	1.001.422	27,8	-0,3	2.864.028	31,2	3,2
Cataluña	861.325	23,9	12,5	2.162.337	23,5	9,9
Andalucía	474.535	13,2	-9,7	1.108.888	12,1	-9,6
Madrid (C. de)	328.865	9,1	6,4	971.506	10,6	10,2
C. Valenciana	319.435	8,9	0,2	762.383	8,3	-6,4
Baleares (Illes)	281.973	7,8	11,8	498.936	5,4	-2,2
Resto CCAA	329.184	9,2	-16	813.872	8,9	5,1

SEGÚN VÍAS DE ACCESO

TOTAL	3.596.739	100	2,5	9.181.950	100	2,6
Aeropuertos	2.928.421	81,4	5,3	7.552.647	82,3	4,3
Carreteras	589.138	16,4	-7,0	1.415.430	15,4	-3,6
Otros	79.180	2,2	-18,3	213.873	2,3	-10,8

SEGÚN TIPO DE ALOJAMIENTO

TOTAL	3.596.739	100	2,5	9.181.950	100	2,6
Alojamiento hotelero	2.538.775	70,6	9,7	6.042.506	65,8	6,3
Alojamiento no hotelero	1.057.673	29,4	-11,2	3.133.174	34,1	-3,5
Vivienda Propia y de Familiares o amigos	630.489	17,5	-6,8	2.030.736	22,1	0,7
Vivienda Alquilada	242.894	6,8	-28,8	648.913	7,1	-20,7
Otros Alojamientos	184.290	5,1	6,6	453.524	4,9	9,6
Sin especificar	290	0,0	-	6.269	0,1	-

SEGÚN FORMA DE ORGANIZACIÓN

TOTAL	3.596.739	100	2,5	9.181.950	100	2,6
Sin paquete	2.340.164	65,1	-3,1	6.241.635	68,0	-0,1
Con paquete	1.256.284	34,9	15,1	2.934.045	32,0	9,1
No procede	290	0,0	-	6.269	0,1	-