

Datos provisionales. Los datos adquieren carácter definitivo transcurridos 12 meses desde su fecha de publicación.

Más información: IET www.iet.tourspain.es

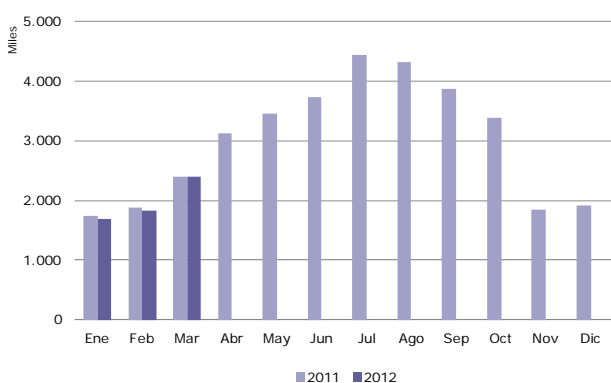
Toda persona que utilice estos datos deberá citar, en cualquier publicación que haga uso de ellos, al IET como fuente del dato y la operación estadística de la que proceden los datos.



marzo 2012

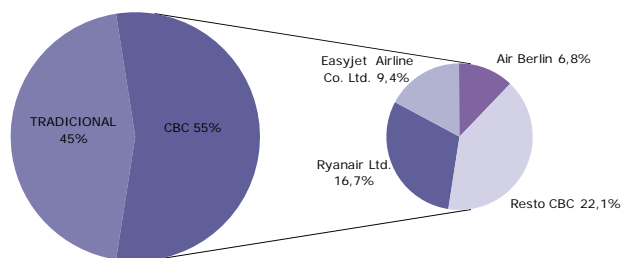
NOTA DE COYUNTURA

Llegadas de pasajeros en compañías aéreas de bajo coste, según meses 2011 y 2012



Fuente: Aena. Elaboración propia a partir de los registros administrativos de Aena

Distribución de los pasajeros por tipo de compañía aérea Marzo 2012



Fuente: Aena. Elaboración propia a partir de los registros administrativos de Aena

cbc compañías aéreas de bajo coste

Los aeropuertos españoles recibieron en *marzo* **4,4 millones** de pasajeros internacionales, lo que supuso una caída interanual del 1%. El 55% de estas llegadas fueron efectuadas por compañías aéreas de bajo coste (CBC), un 0,2% menos que hace un año, y el resto correspondió a las compañías aéreas tradicionales que también redujeron la cifra de marzo de 2011 (-2%).

Desde el punto de vista del *grado de ocupación* de los vuelos internacionales, las CBC alcanzaron un 81,4%, siete puntos porcentuales más que las compañías tradicionales.

Ryanair, Easyjet y Air Berlin fueron, un mes más, las CBC con mayor actividad en los aeropuertos españoles. Estas compañías transportaron aproximadamente seis de cada diez pasajeros internacionales, si bien, solo Easyjet mejoró en términos de evolución el resultado de marzo de 2011.

En el *primer trimestre del año* se han recibido un total de 11,2 millones de pasajeros internacionales, un 0,8% menos que en el mismo periodo del año anterior. Las CBC, responsables del 52,6% de las llegadas, han tenido una caída interanual del 1,7%, mientras que las compañías tradicionales han mantenido la cifra del año anterior.

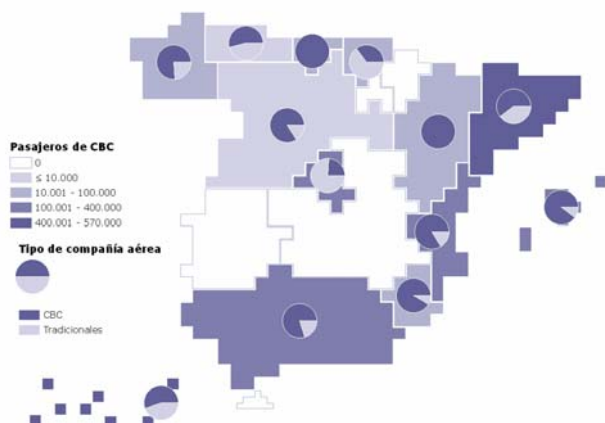
MERCADOS EMISORES

El Reino Unido, Alemania e Italia emitieron conjuntamente en marzo el 64,6% de los pasajeros de CBC llegados a los aeropuertos españoles.

El *Reino Unido*, responsable del 32,4% de las llegadas, incrementó un 4% la cifra de hace un año. Todos los principales destinos de este país mejoraron los resultados de hace un año, excepto Andalucía que registró una

Llegadas de pasajeros internacionales, por comunidad autónoma de destino

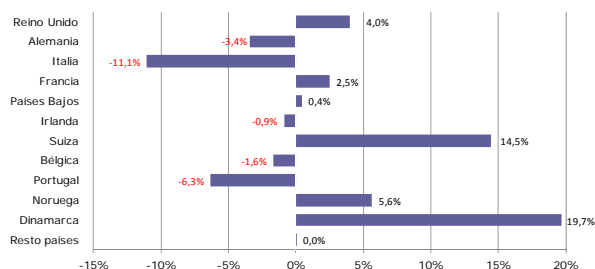
Marzo 2012



Fuente: Aena. Elaboración propia a partir de los registros administrativos de Aena

Variación interanual de los pasajeros en compañías aéreas de bajo coste, por país de origen

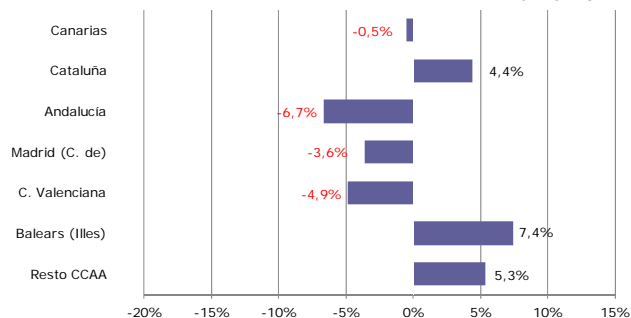
Marzo 2012



Fuente: Aena. Elaboración propia a partir de los registros administrativos de Aena

Variación interanual de los pasajeros en compañías aéreas de bajo coste, por comunidad autónoma de destino

Marzo 2012



Fuente: Aena. Elaboración propia a partir de los registros administrativos de Aena

caída interanual del 4,8%.

Desde *Alemania* volaron aproximadamente dos de cada diez pasajeros de CBC, un 3,4% menos que en marzo de 2011. Esta caída se debió principalmente a la reducción de las llegadas en Canarias (-3,8%), el principal destino de Alemania en este mes.

Italia emitió el 11,3% de los pasajeros de CBC del mes, lo que supuso una caída interanual del 11,1%. En general, todas las comunidades autónomas recibieron menos llegadas que el año pasado.

A continuación de estos tres países, otros mercados con importancia para España como Francia y Países Bajos mejoraron las cifras de llegadas de CBC de hace un año. Suiza y Dinamarca, aunque tienen menor peso en el total de llegadas de pasajeros, experimentaron un notable crecimiento.

COMUNIDADES AUTÓNOMAS DE DESTINO

En marzo las cinco principales comunidades autónomas de destino de los pasajeros de CBC: Canarias, Cataluña, Andalucía, la Comunidad de Madrid y la Comunidad Valenciana recibieron conjuntamente el 84,6% de las llegadas internacionales de estas compañías.

Todas ellas mostraron caídas interanuales, que oscilaron entre el -0,5% de Canarias y el -6,7% de Andalucía. Solo Cataluña experimentó un avance del 4,4%, respecto a marzo de 2011. Además destaca la favorable evolución de Baleares.

(*) En la nota se considera a los pasajeros de vuelos internacionales, tanto a los no residentes como a los residentes en España. Por lo tanto, los términos pasajero internacional y turista internacional no son en este caso equivalentes.

ENTRADA DE PASAJEROS EN COMPAÑÍAS AÉREAS DE BAJO COSTE Marzo 2012

Entrada de pasajeros según tipo de COMPAÑÍA AÉREA	mensual			acumulado		
	total pasajeros	% verticales	variación interanual	total pasajeros	% verticales	variación interanual
TOTAL	4.367.586	100,0%	-1,0%	11.242.675	100,0%	-0,8%
Bajo coste	2.400.382	55,0%	-0,2%	5.918.814	52,6%	-1,7%
Tradicionales	1.967.204	45,0%	-2,0%	5.323.861	47,4%	0,3%

SEGÚN MERCADO DE ORIGEN

	total pasajeros	% verticales	variación interanual	total pasajeros	% verticales	variación interanual
TOTAL	2.400.382	100,0%	-0,2%	5.918.814	100,0%	-1,7%
Reino Unido	777.255	32,4%	4,0%	1.869.314	31,6%	0,6%
Alemania	501.737	20,9%	-3,4%	1.168.610	19,7%	-7,2%
Italia	271.892	11,3%	-11,1%	709.960	12,0%	-7,7%
Francia	143.247	6,0%	2,5%	380.088	6,4%	3,6%
Países Bajos	123.350	5,1%	0,4%	324.317	5,5%	5,0%
Irlanda	82.295	3,4%	-0,9%	197.388	3,3%	1,1%
Suiza	75.136	3,1%	14,5%	183.857	3,1%	10,7%
Bélgica	73.165	3,0%	-1,6%	187.858	3,2%	-1,3%
Portugal	56.417	2,4%	-6,3%	146.850	2,5%	-8,7%
Noruega	49.186	2,0%	5,6%	124.760	2,1%	-2,7%
Dinamarca	38.062	1,6%	19,7%	92.496	1,6%	15,6%
Resto países	208.640	8,7%	0,0%	533.316	9,0%	-1,6%

SEGÚN COMUNIDAD AUTÓNOMA DE DESTINO

	total pasajeros	% verticales	variación interanual	total pasajeros	% verticales	variación interanual
TOTAL	2.400.382	100,0%	-0,2%	5.918.814	100,0%	-1,7%
Islas Canarias	567.684	23,6%	-0,5%	1.591.296	26,9%	0,8%
Cataluña	544.643	22,7%	4,4%	1.354.471	22,9%	4,3%
Andalucía	319.289	13,3%	-6,7%	724.808	12,2%	-9,5%
Madrid (C. de)	301.252	12,6%	-3,6%	802.402	13,6%	-2,7%
C. Valenciana	298.827	12,4%	-4,9%	723.662	12,2%	-7,4%
Balears (Illes)	280.955	11,7%	7,4%	515.596	8,7%	-6,2%
Resto de CCAA	87.732	3,7%	5,3%	206.579	3,5%	8,1%

SEGÚN AEROPUERTO DE DESTINO

	total pasajeros	% verticales	variación interanual	total pasajeros	% verticales	variación interanual
TOTAL	2.400.382	100,0%	-0,2%	5.918.814	100,0%	-1,7%
Barcelona	474.588	19,8%	22,3%	1.202.571	20,3%	20,7%
Madrid-Barajas	301.252	12,6%	-3,6%	802.402	13,6%	-2,7%
Palma de Mallorca	272.350	11,3%	7,7%	505.701	8,5%	-5,3%
Málaga	252.985	10,5%	-3,8%	571.400	9,7%	-7,2%
Tenerife Sur	221.696	9,2%	5,6%	624.090	10,5%	7,1%
Alicante	219.653	9,2%	-1,9%	523.420	8,8%	-5,5%
Gran Canaria	152.775	6,4%	-0,5%	441.762	7,5%	1,1%
Lanzarote	100.226	4,2%	-2,6%	275.857	4,7%	0,3%
Fuerteventura	85.025	3,5%	-9,7%	227.024	3,8%	-11,2%
Valencia	79.174	3,3%	-12,2%	200.242	3,4%	-11,8%
Resto aeropuertos	240.658	10,0%	-23,5%	544.345	9,2%	-24,6%

Fuente: Aena. Elaboración propia a partir de los registros administrativos de Aena

ENTRADA DE PASAJEROS EN COMPAÑÍAS AÉREAS TRADICIONALES Marzo 2012

Entrada de pasajeros según tipo de COMPAÑÍA AÉREA	mensual			acumulado		
	total pasajeros	% verticales	variación interanual	total pasajeros	% verticales	variación interanual
TOTAL	4.367.586	100,0%	-1,0%	11.242.675	100,0%	-0,8%
Bajo coste	2.400.382	55,0%	-0,2%	5.918.814	52,6%	-1,7%
Tradicionales	1.967.204	45,0%	-2,0%	5.323.861	47,4%	0,3%

SEGÚN MERCADO DE ORIGEN

TOTAL	1.967.204	100,0%	-2,0%	5.323.861	100,0%	0,3%
Alemania	268.865	13,7%	5,4%	716.651	13,5%	9,1%
Francia	196.203	10,0%	0,8%	527.490	9,9%	4,1%
Reino Unido	196.047	10,0%	8,6%	475.264	8,9%	3,7%
Italia	109.195	5,6%	-25,0%	306.140	5,8%	-16,7%
Suiza	95.909	4,9%	7,3%	255.370	4,8%	9,9%
Bélgica	86.351	4,4%	0,3%	221.813	4,2%	1,3%
Suecia	71.316	3,6%	-13,5%	209.583	3,9%	-6,4%
Países Bajos	69.133	3,5%	-8,3%	188.289	3,5%	2,5%
Portugal	62.773	3,2%	-9,1%	183.328	3,4%	-1,3%
Noruega	56.654	2,9%	1,8%	152.721	2,9%	-1,1%
Finlandia	49.043	2,5%	-0,7%	132.746	2,5%	-5,7%
Resto países	705.715	35,9%	-2,5%	1.954.466	36,7%	-1,1%

SEGÚN COMUNIDAD AUTÓNOMA DE DESTINO

TOTAL	1.967.204	100,0%	-2,0%	5.323.861	100,0%	0,3%
Madrid (C. de)	944.709	48,0%	-3,8%	2.601.325	48,9%	-2,0%
Islas Canarias	451.350	22,9%	-1,7%	1.280.890	24,1%	1,5%
Cataluña	355.424	18,1%	-4,4%	950.116	17,8%	0,6%
Andalucía	80.910	4,1%	2,2%	185.071	3,5%	5,5%
C. Valenciana	57.764	2,9%	14,0%	139.225	2,6%	10,1%
País Vasco	34.685	1,8%	25,5%	84.096	1,6%	22,1%
Resto de CCAA	42.362	2,2%	16,0%	83.138	1,6%	13,1%

SEGÚN AEROPUERTO DE DESTINO

TOTAL	1.967.204	100,0%	-2,0%	5.323.861	100,0%	0,3%
Madrid-Barajas	943.868	48,0%	-3,8%	2.599.069	48,8%	-2,0%
Barcelona	353.896	18,0%	-4,8%	945.125	17,8%	0,1%
Gran Canaria	161.306	8,2%	2,4%	461.711	8,7%	1,8%
Tenerife Sur	151.562	7,7%	-1,0%	441.989	8,3%	4,0%
Fuerteventura	77.233	3,9%	-5,9%	212.554	4,0%	0,3%
Málaga	74.998	3,8%	8,0%	171.282	3,2%	8,1%
Lanzarote	54.094	2,7%	-11,0%	142.180	2,7%	-8,9%
Bilbao	33.337	1,7%	21,0%	82.616	1,6%	20,5%
Palma de Mallorca	31.818	1,6%	28,1%	54.577	1,0%	20,8%
Valencia	30.799	1,6%	28,6%	79.881	1,5%	25,9%
Resto aeropuertos	54.293	2,8%	-0,6%	132.877	2,5%	5,2%

Fuente: Aena. Elaboración propia a partir de los registros administrativos de Aena

ENTRADA DE PASAJEROS POR VÍA AÉREA *Marzo 2012*

Entrada de pasajeros según tipo de COMPAÑÍA AÉREA	mensual			acumulado		
	total pasajeros	% verticales	variación interanual	total pasajeros	% verticales	variación interanual
TOTAL	4.367.586	100,0%	-1,0%	11.242.675	100,0%	-0,8%
Bajo coste	2.400.382	55,0%	-0,2%	5.918.814	52,6%	-1,7%
Tradicional	1.967.204	45,0%	-2,0%	5.323.861	47,4%	0,3%

SEGÚN MERCADO DE ORIGEN

TOTAL	4.367.586	100,0%	-1,0%	11.242.675	100,0%	-0,8%
Reino Unido	973.302	22,3%	4,9%	2.344.578	20,9%	1,2%
Alemania	770.602	17,6%	-0,5%	1.885.261	16,8%	-1,6%
Italia	381.087	8,7%	-15,6%	1.016.100	9,0%	-10,6%
Francia	339.450	7,8%	1,5%	907.578	8,1%	3,9%
Países Bajos	192.483	4,4%	-2,9%	512.606	4,6%	4,1%
Suiza	171.045	3,9%	10,3%	439.227	3,9%	10,2%
Bélgica	159.516	3,7%	-0,6%	409.671	3,6%	0,1%
Portugal	119.190	2,7%	-7,8%	330.178	2,9%	-4,7%
Suecia	107.118	2,5%	-6,8%	292.704	2,6%	-1,4%
Noruega	105.840	2,4%	3,6%	277.481	2,5%	-1,8%
Dinamarca	86.968	2,0%	-10,2%	232.233	2,1%	-6,1%
Resto países	960.985	22,0%	-0,6%	2.595.058	23,1%	-0,7%

SEGÚN COMUNIDAD AUTÓNOMA DE DESTINO

TOTAL	4.367.586	100,0%	-1,0%	11.242.675	100,0%	-0,8%
Madrid (C. de)	1.245.961	28,5%	-3,8%	3.403.727	30,3%	-2,2%
Islas Canarias	1.019.034	23,3%	-1,0%	2.872.186	25,5%	1,1%
Cataluña	900.067	20,6%	0,8%	2.304.587	20,5%	2,7%
Andalucía	400.199	9,2%	-5,0%	909.879	8,1%	-6,8%
C. Valenciana	356.591	8,2%	-2,3%	862.887	7,7%	-4,9%
Baleares (Illes)	313.508	7,2%	9,4%	571.090	5,1%	-4,1%
Resto de CCAA	132.226	3,0%	8,0%	318.319	2,8%	10,6%

SEGÚN AEROPUERTO DE DESTINO

TOTAL	4.367.586	100,0%	-1,0%	11.242.675	100,0%	-0,8%
Madrid-Barajas	1.245.120	28,5%	-3,8%	3.401.471	30,3%	-2,2%
Barcelona	828.484	19,0%	9,1%	2.147.696	19,1%	10,7%
Tenerife Sur	373.258	8,5%	2,8%	1.066.079	9,5%	5,8%
Málaga	327.983	7,5%	-1,3%	742.682	6,6%	-4,1%
Gran Canaria	314.081	7,2%	1,0%	903.473	8,0%	1,4%
Palma de Mallorca	304.168	7,0%	9,6%	560.278	5,0%	-3,2%
Alicante	246.618	5,6%	-1,6%	582.764	5,2%	-5,6%
Fuerteventura	162.258	3,7%	-7,9%	439.578	3,9%	-6,0%
Lanzarote	154.320	3,5%	-5,7%	418.037	3,7%	-3,0%
Valencia	109.973	2,5%	-3,6%	280.123	2,5%	-3,6%
Resto aeropuertos	301.323	6,9%	-18,6%	700.494	6,2%	-18,0%

Fuente: Aena. Elaboración propia a partir de los registros administrativos de Aena