

Datos provisionales. Los datos adquieren carácter definitivo transcurridos 12 meses desde su fecha de publicación.

Más información: IET www.iet.tourspain.es

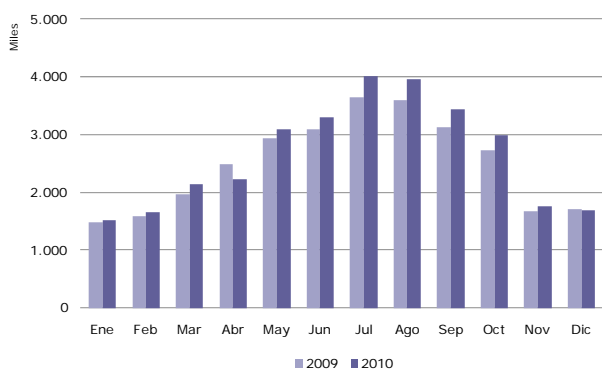
Toda persona que utilice estos datos deberá citar, en cualquier publicación que haga uso de ellos, al IET como fuente del dato y la operación estadística de la que proceden los datos.



diciembre 2010

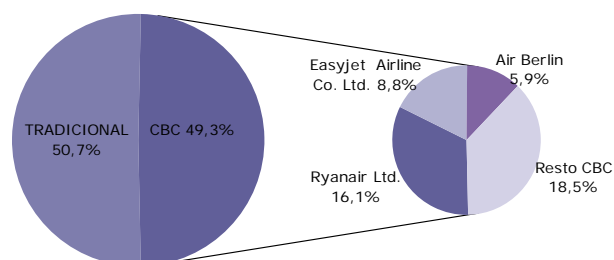
NOTA DE COYUNTURA

Llegadas de pasajeros en compañías aéreas de bajo coste, según meses 2009 y 2010



Fuente: Aena. Elaboración propia a partir de los registros administrativos de Aena

Distribución de los pasajeros por tipo de compañía aérea Diciembre 2010



Fuente: Aena. Elaboración propia a partir de los registros administrativos de Aena

cbc compañías aéreas de bajo coste

Los aeropuertos españoles han recibido en diciembre un total de **1,7 millones de pasajeros internacionales**. El 49,3% de estos pasajeros utilizaron alguna compañía aérea de bajo coste (CBC), un 1% menos que hace un año. Esta caída, después de meses de continuos crecimientos se explica, entre otras razones, por las adversas condiciones meteorológicas que se dieron en dicho mes y que provocaron el cierre de numerosos aeropuertos del norte de Europa. A España le han afectado especialmente los cierres en el Reino Unido y Alemania, porque estos dos países concentran casi la mitad de los pasajeros de CBC que llegan al país. Sin embargo, las compañías aéreas tradicionales transportaron a los aeropuertos españoles un 2,3% más de pasajeros internacionales que hace un año, incremento debido a una mayor diversificación de los mercados operados por estas compañías y, por tanto, no se han visto tan afectadas como las CBC. Junto con los factores meteorológicos, el conflicto de los controladores aéreos españoles durante el puente de la Constitución también ha podido influir en la actividad aérea de diciembre.

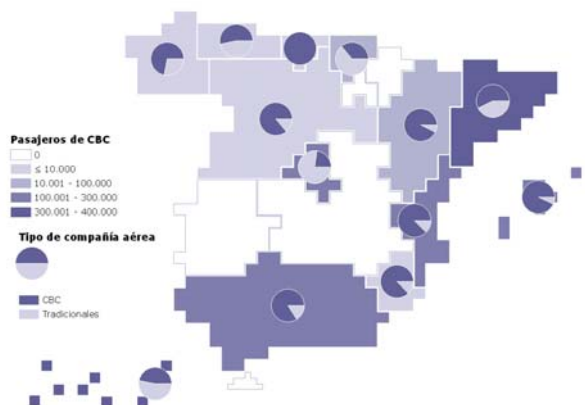
El grado de ocupación de los vuelos operados por CBC alcanzó el 74,2%, cinco puntos porcentuales más que el de las compañías tradicionales.

Ryanair, Easyjet y Air Berlin se mantuvieron como las principales CBC que operaron en España, con el 62,4% de los pasajeros en conjunto. Ryanair y Air Berlin transportaron más pasajeros que en diciembre de 2009, por su parte Easyjet redujo el número de llegadas.

En el conjunto del año los aeropuertos españoles han recibido 57,5 millones de pasajeros internacionales, un 4,2% más que hace un año.

Llegadas de pasajeros internacionales, por comunidad autónoma de destino

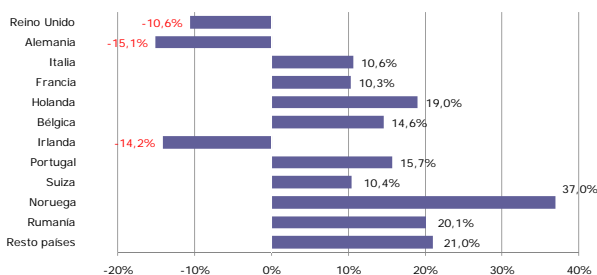
Diciembre 2010



Fuente: Aena. Elaboración propia a partir de los registros administrativos de Aena

Variación interanual de los pasajeros en compañías aéreas de bajo coste, por país de origen

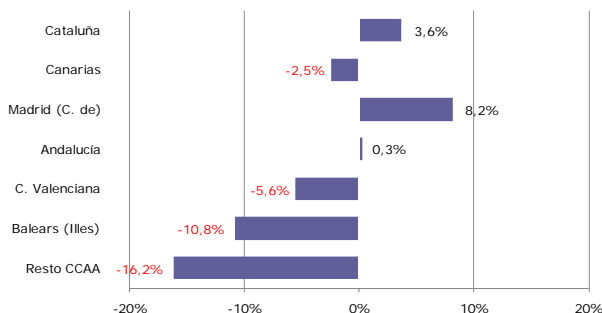
Diciembre 2010



Fuente: Aena. Elaboración propia a partir de los registros administrativos de Aena

Variación interanual de los pasajeros en compañías aéreas de bajo coste, por comunidad autónoma de destino

Diciembre 2010



Fuente: Aena. Elaboración propia a partir de los registros administrativos de Aena

MERCADOS EMISORES

Reino Unido, Alemania e Italia fueron origen, en conjunto, del 63,8% de los pasajeros de CBC de diciembre. Las llegadas de CBC desde Reino Unido y Alemania cayeron y las procedentes de Italia aumentaron.

Reino Unido con el 32,3% de los pasajeros de CBC, redujo la cifra de diciembre de 2009 un 10,6%. De sus principales destinos, solo Canarias experimentó un crecimiento (6,2%), el resto de comunidades autónomas recibieron menos pasajeros que hace un año.

Alemania emitió este mes un 15,1% menos de pasajeros de CBC que hace un año. Baleares y Canarias, principales destinos del país con el 62,5% de las llegadas de CBC, recibieron menos pasajeros que hace un año, un 8,5% y un 38,1%, respectivamente.

En términos de evolución, Italia continuó en diciembre con los resultados favorables de meses anteriores. El crecimiento del 10,6% de las llegadas de CBC, ha beneficiado especialmente a destinos como Cataluña y la Comunidad de Madrid, entre otros.

El resto de los países presentaron crecimientos generalizados en el número de pasajeros de CBC emitidos hacia España.

COMUNIDADES AUTÓNOMAS DE DESTINO

Las comunidades autónomas que encabezaron el ranking de llegadas internacionales de CBC en diciembre fueron: Cataluña (23,4%), Canarias (22,3%), Comunidad de Madrid (15,8%), Andalucía (13,5%) y Comunidad Valenciana (13,3%).

En términos de evolución, Cataluña, la Comunidad de Madrid y Andalucía recibieron más pasajeros de CBC que hace un año (3,6%, 8,2% y 0,3%, respectivamente), gracias a la mayor actividad desde Italia. Por su parte, Canarias y la Comunidad Valenciana, fueron destino de un 2,5% y un 5,6% menos de llegadas de CBC.

(*) En la nota se considera a los pasajeros de vuelos internacionales, tanto a los no residentes como a los residentes en España. Por lo tanto, los términos pasajero internacional y turista internacional no son en este caso equivalentes.

ENTRADA DE PASAJEROS EN COMPAÑÍAS AÉREAS DE BAJO COSTE Diciembre 2010

Entrada de pasajeros según tipo de COMPAÑÍA AÉREA	mensual			acumulado		
	total pasajeros	% verticales	variación interanual	total pasajeros	% verticales	variación interanual
TOTAL	3.434.627	100,0%	0,7%	57.518.496	100,0%	4,2%
Bajo coste	1.694.475	49,3%	-1,0%	31.778.222	55,2%	5,9%
Tradicionales	1.740.152	50,7%	2,3%	25.740.274	44,8%	2,1%

SEGÚN MERCADO DE ORIGEN

Reino Unido	547.508	32,3%	-10,6%	11.943.974	37,6%	-2,9%
Alemania	281.188	16,6%	-15,1%	6.580.951	20,7%	-1,6%
Italia	252.029	14,9%	10,6%	3.359.977	10,6%	19,2%
Francia	114.339	6,7%	10,3%	1.571.427	4,9%	13,5%
Holanda	91.037	5,4%	19,0%	1.522.943	4,8%	14,4%
Bélgica	58.844	3,5%	14,6%	815.928	2,6%	30,8%
Irlanda	49.942	2,9%	-14,2%	1.211.713	3,8%	-4,6%
Portugal	49.153	2,9%	15,7%	595.909	1,9%	10,0%
Suiza	44.957	2,7%	10,4%	841.188	2,6%	14,3%
Noruega	34.260	2,0%	37,0%	508.632	1,6%	65,6%
Rumanía	22.994	1,4%	20,1%	316.671	1,0%	12,6%
Resto países	148.224	8,7%	21,0%	2.508.909	7,9%	45,5%

SEGÚN COMUNIDAD AUTÓNOMA DE DESTINO

Cataluña	396.484	23,4%	3,6%	6.360.220	20,0%	2,4%
Islas Canarias	377.455	22,3%	-2,5%	4.785.624	15,1%	13,9%
Madrid (C. de)	267.891	15,8%	8,2%	3.318.007	10,4%	23,1%
Andalucía	229.009	13,5%	0,3%	4.632.691	14,6%	3,2%
C. Valenciana	225.041	13,3%	-5,6%	4.334.894	13,6%	5,6%
Balears (Illes)	135.472	8,0%	-10,8%	6.976.093	22,0%	1,9%
Resto de CCAA	63.123	3,7%	-16,2%	1.370.693	4,3%	-5,7%

SEGÚN AEROPUERTO DE DESTINO

Barcelona	310.202	18,3%	27,4%	3.876.297	12,2%	12,5%
Madrid-Barajas	267.891	15,8%	8,2%	3.317.997	10,4%	23,1%
Málaga	174.909	10,3%	-4,3%	3.755.670	11,8%	3,8%
Tenerife Sur	158.444	9,4%	2,7%	1.786.469	5,6%	9,4%
Alicante	157.652	9,3%	-11,6%	3.335.561	10,5%	3,3%
Palma de Mallorca	132.601	7,8%	-9,7%	5.464.546	17,2%	-1,8%
Gran Canaria	93.712	5,5%	-8,0%	1.194.661	3,8%	13,5%
Girona-Costa Brava	77.605	4,6%	-39,3%	1.968.819	6,2%	-11,4%
Lanzarote	68.550	4,0%	-7,9%	973.467	3,1%	18,4%
Valencia	67.389	4,0%	12,4%	999.333	3,1%	14,3%
Resto aeropuertos	185.520	10,9%	-4,3%	5.105.402	16,1%	5,4%

Fuente: Aena. Elaboración propia a partir de los registros administrativos de Aena

ENTRADA DE PASAJEROS EN COMPAÑÍAS AÉREAS TRADICIONALES Diciembre 2010

Entrada de pasajeros según tipo de COMPAÑÍA AÉREA	mensual			acumulado		
	total pasajeros	% verticales	variación interanual	total pasajeros	% verticales	variación interanual
TOTAL	3.434.627	100,0%	0,7%	57.518.496	100,0%	4,2%
Bajo coste	1.694.475	49,3%	-1,0%	31.778.222	55,2%	5,9%
Tradicionales	1.740.152	50,7%	2,3%	25.740.274	44,8%	2,1%

SEGÚN MERCADO DE ORIGEN

Alemania	272.059	15,6%	23,5%	3.986.262	15,5%	12,7%
Francia	153.298	8,8%	-1,7%	2.319.159	9,0%	-3,6%
Reino Unido	141.892	8,2%	-16,1%	2.453.884	9,5%	-16,5%
Italia	124.446	7,2%	-6,4%	1.948.043	7,6%	1,0%
Suiza	77.100	4,4%	6,6%	1.030.898	4,0%	7,3%
Bélgica	69.554	4,0%	0,3%	1.087.929	4,2%	-2,7%
Suecia	67.723	3,9%	11,1%	651.754	2,5%	-0,9%
Holanda	60.583	3,5%	5,5%	807.565	3,1%	-3,0%
Portugal	56.760	3,3%	1,8%	883.609	3,4%	9,9%
Dinamarca	43.595	2,5%	-15,5%	676.536	2,6%	-3,5%
Noruega	42.062	2,4%	-3,9%	490.918	1,9%	-8,2%
Resto países	631.080	36,3%	3,2%	9.403.717	36,5%	7,0%

SEGÚN COMUNIDAD AUTÓNOMA DE DESTINO

Madrid (C. de)	898.291	51,6%	0,8%	12.138.317	47,2%	3,0%
Islas Canarias	424.894	24,4%	12,9%	3.842.297	14,9%	0,0%
Cataluña	297.279	17,1%	1,8%	5.022.317	19,5%	4,3%
Andalucía	43.080	2,5%	-23,3%	1.122.468	4,4%	-3,8%
C. Valenciana	32.416	1,9%	-4,8%	613.677	2,4%	-11,2%
País Vasco	23.377	1,3%	-11,5%	367.379	1,4%	2,6%
Resto de CCAA	20.815	1,2%	-15,2%	2.633.819	10,2%	3,3%

SEGÚN AEROPUERTO DE DESTINO

Madrid-Barajas	897.686	51,6%	0,8%	12.130.415	47,1%	3,0%
Barcelona	297.269	17,1%	2,0%	4.886.234	19,0%	5,0%
Gran Canaria	170.427	9,8%	20,9%	1.304.493	5,1%	-2,1%
Tenerife Sur	138.327	7,9%	11,8%	1.282.973	5,0%	0,7%
Fuerteventura	66.457	3,8%	22,4%	700.179	2,7%	13,9%
Lanzarote	44.817	2,6%	-8,8%	487.575	1,9%	-10,6%
Málaga	39.714	2,3%	-14,2%	969.014	3,8%	-4,8%
Bilbao	23.257	1,3%	-11,5%	365.356	1,4%	2,4%
Valencia	18.215	1,0%	-7,3%	297.923	1,2%	-7,3%
Alicante	14.201	0,8%	-1,4%	315.754	1,2%	-14,5%
Resto aeropuertos	29.782	1,7%	-32,3%	3.000.358	11,7%	1,9%

Fuente: Aena. Elaboración propia a partir de los registros administrativos de Aena

ENTRADA DE PASAJEROS POR VÍA AÉREA *Diciembre 2010*

Entrada de pasajeros según tipo de COMPAÑÍA AÉREA	mensual			acumulado		
	total pasajeros	% verticales	variación interanual	total pasajeros	% verticales	variación interanual
TOTAL	3.434.627	100,0%	0,7%	57.518.496	100,0%	4,2%
BAJO COSTE	1.694.475	49,3%	-1,0%	31.778.222	55,2%	5,9%
Tradicional	1.740.152	50,7%	2,3%	25.740.274	44,8%	2,1%

SEGÚN MERCADO DE ORIGEN

Reino Unido	689.400	20,1%	-11,8%	14.397.858	25,0%	-5,5%
Alemania	553.247	16,1%	0,3%	10.567.213	18,4%	3,4%
Italia	376.475	11,0%	4,3%	5.308.020	9,2%	11,8%
Francia	267.637	7,8%	3,1%	3.890.586	6,8%	2,6%
Holanda	151.620	4,4%	13,3%	2.330.508	4,1%	7,8%
Bélgica	128.398	3,7%	6,4%	1.903.857	3,3%	9,3%
Suiza	122.057	3,6%	8,0%	1.872.086	3,3%	10,3%
Portugal	105.913	3,1%	7,8%	1.479.518	2,6%	9,9%
Suecia	86.361	2,5%	15,8%	1.017.591	1,8%	15,3%
Noruega	76.322	2,2%	11,0%	999.550	1,7%	18,7%
Dinamarca	64.545	1,9%	-5,5%	1.102.345	1,9%	9,2%
Resto países	812.652	23,7%	4,0%	12.649.364	22,0%	9,7%

SEGÚN COMUNIDAD AUTÓNOMA DE DESTINO

Madrid (C. de)	1.166.182	34,0%	2,4%	15.456.324	26,9%	6,8%
Islas Canarias	802.349	23,4%	5,1%	8.627.921	15,0%	7,3%
Cataluña	693.763	20,2%	2,8%	11.382.537	19,8%	3,2%
Andalucía	272.089	7,9%	-4,4%	5.755.159	10,0%	1,7%
C. Valenciana	257.457	7,5%	-5,5%	4.948.571	8,6%	3,2%
Balears (Illes)	145.725	4,2%	-11,0%	9.443.764	16,4%	2,2%
Resto de CCAA	97.062	2,8%	-15,2%	1.904.220	3,3%	-3,4%

SEGÚN AEROPUERTO DE DESTINO

Madrid-Barajas	1.165.577	33,9%	2,4%	15.448.412	26,9%	6,8%
Barcelona	607.471	17,7%	13,5%	8.762.531	15,2%	8,2%
Tenerife Sur	296.771	8,6%	6,8%	3.069.442	5,3%	5,6%
Gran Canaria	264.139	7,7%	8,8%	2.499.154	4,3%	4,8%
Málaga	214.623	6,2%	-6,3%	4.724.684	8,2%	1,9%
Alicante	171.853	5,0%	-10,8%	3.651.315	6,3%	1,4%
Palma de Mallorca	142.767	4,2%	-9,9%	7.444.921	12,9%	0,2%
Fuerteventura	115.003	3,3%	10,8%	1.450.946	2,5%	19,2%
Lanzarote	113.367	3,3%	-8,2%	1.461.042	2,5%	6,8%
Valencia	85.604	2,5%	7,5%	1.297.256	2,3%	8,5%
Resto aeropuertos	257.452	7,5%	-22,2%	7.708.793	13,4%	-2,4%

Fuente: Aena. Elaboración propia a partir de los registros administrativos de Aena