

octubre 2013

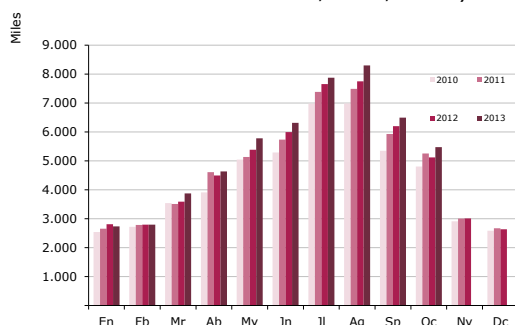
NOTA DE COYUNTURA

frontur

movimientos turísticos en fronteras

Llegadas de turistas internacionales, por meses

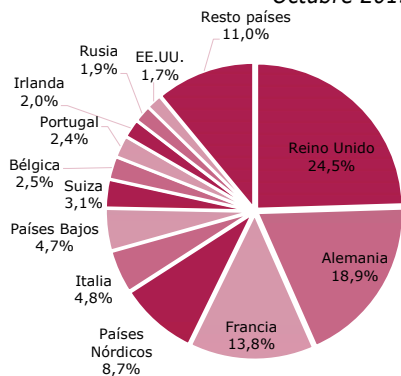
2010, 2011, 2012 y 2013



Fuente: ITE. Movimientos turísticos en fronteras (Frontur).

Porcentaje de turistas internacionales, según país de residencia

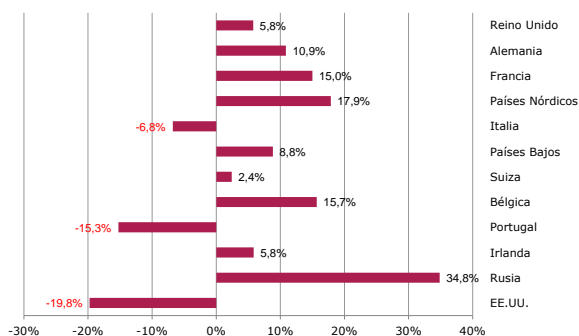
Octubre 2013



Fuente: ITE. Movimientos turísticos en fronteras (Frontur).

Tasa de variación de turistas internacionales, según país de residencia

Octubre 2013



Fuente: ITE. Movimientos turísticos en fronteras (Frontur).

En el mes de **octubre** España recibió 5,5 millones de turistas internacionales, con un crecimiento del 6,9% en relación al año anterior, lo que supone registrar un nuevo máximo histórico en la serie de Frontur para este mes.

El crecimiento absoluto en las llegadas, que ascendió a 352 mil turistas, estuvo motivado fundamentalmente por los incrementos de turistas procedentes de Alemania, Francia, Reino Unido y países nórdicos, dejándose notar especialmente en Cataluña.

En los diez primeros meses del año, la cifra de turistas se situó en 54,3 millones, lo que ha supuesto una subida interanual del 4,8%. Países nórdicos y Reino Unido han sido los principales artífices del aumento.

MERCADOS EMISORES

Reino Unido se posicionó en octubre como el principal mercado emisor de turistas a España, con un total de 1,3 millones y un crecimiento del 5,8%. A pesar de que Canarias fue su principal destino, la C. Valenciana fue la que se vio más beneficiada, con un crecimiento del 15,5% (30 mil turistas más).

Este mes, la cifra de turistas **alemanes** aumentó un 10,9% y se mantuvo en torno a un millón. Baleares fue el principal destino y, junto con Cataluña y Andalucía, la comunidad que más creció en términos absolutos.

Con una fuerte subida del 15%, el mercado **francés** alcanzó los 757 mil turistas. Cataluña fue su principal destino (acaparando en torno al 40% del total) y la que más se benefició del crecimiento neto de turistas.

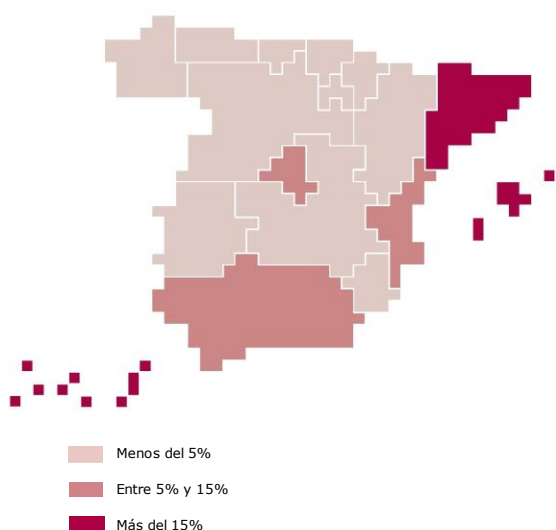
Los **países nórdicos** emitieron en su conjunto 474 mil turistas, protagonizando un incremento interanual del 17,9%. Canarias acaparó el grueso de las llegadas y fue, con Baleares y C. Valenciana, el destino que más aumentó.

Italia vuelve a la senda decreciente iniciada en octubre de 2011, y retrocede un -6,8%. El comportamiento positivo en Cataluña, que fue su principal destino, no fue suficiente para compensar el fuerte descenso en la Comunidad de Madrid.

Del **resto de mercados** destacaron Rusia y los Países Bajos, que aumentaron un 34,8% y un 8,8%, respectivamente.

Turistas según comunidad autónoma de destino principal (% sobre el total)

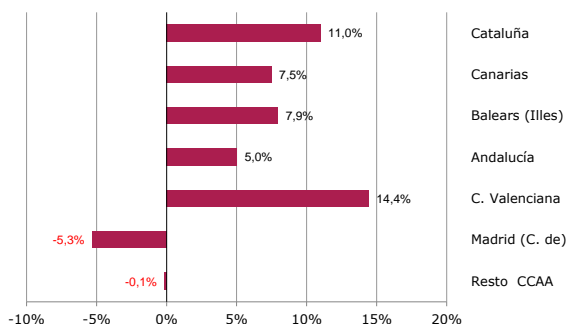
Octubre 2013



Fuente: IET. Movimientos turísticos en fronteras (Frontur).

Tasa de variación de turistas internacionales según comunidad autónoma de destino principal

Octubre 2013



Fuente: ITE. Movimientos turísticos en fronteras (Frontur).

COMUNIDADES AUTÓNOMAS DE DESTINO PRINCIPAL

Este mes, todas las comunidades principales de destino aumentaron, a excepción de Madrid, que descendió y el conjunto del resto de comunidades permaneció prácticamente estable.

Cataluña recibió en octubre 1,3 millones de turistas, un 11% más que el mismo mes del año anterior. Los turistas franceses fueron los más numerosos, suponiendo el 24,4% del total y, junto con alemanes y rusos, los que más contribuyeron al crecimiento neto de la región.

Con un millón de turistas, **Canarias** aumentó un 7,5% (70 mil turistas más). Reino Unido y Alemania fueron los principales emisores, concentrando en conjunto en torno al 60% del total. Destacaron los resultados de los mercados británico, nórdico e italiano, por ser los principales artífices de la subida de turistas.

Baleares fue el destino elegido por 929 mil turistas extranjeros, el 17% del total. La cifra de llegadas aumentó un 7,9% gracias fundamentalmente al impulso de Alemania, Países Bajos y países nórdicos.

Con un aumento del 5%, **Andalucía** congregó en octubre el 13,5% de las llegadas internacionales, recibiendo un total de 742 mil turistas. Reino Unido se posicionó como su principal mercado, mientras que Alemania fue el que más participó en el incremento neto de turistas.

La **C. Valenciana** recibió 564 mil turistas y fue la que presentó el crecimiento interanual más elevado (14,4%). El mercado británico emitió el 40% de los turistas y fue a su vez el que aportó más turistas al crecimiento registrado.

La **Comunidad de Madrid** vuelve a la senda decreciente iniciada en agosto del año anterior y registra una caída del -5,3%, debido fundamentalmente al mal comportamiento del mercado italiano, que empañó los aumentos de turistas franceses y británicos.

El **resto de comunidades** permaneció prácticamente invariable respecto al mismo mes del 2012 (-0,1%). Francia fue el principal emisor y Alemania el que más aumentó.

VÍAS DE ACCESO, ALOJAMIENTO Y FORMA DE ORGANIZACIÓN

En relación a las vías de acceso, la carretera (10,2%) y el aeropuerto (6,7%) protagonizaron sendos aumentos.

Siete de cada diez turistas se decantaron por establecimientos **hoteleros**, colectivo que ha mostrado un incremento interanual del 9,3%. Por su parte, el alojamiento no hotelero aumentó un 1,9%.

El 67,1% de los turistas internacionales acudieron a España **sin paquete turístico**, aumentando un 8,1% en relación al mismo mes del año anterior. Los turistas con paquete también aumentaron: un 4,5%.

Llegadas de turistas internacionales

Octubre 2013

	Mensual			Acumulado		
	Total turistas	Porcentajes verticales	Variación Interanual	Total turistas	Porcentajes verticales	Variación interanual

SEGÚN PAÍS DE RESIDENCIA

TOTAL	5.474.909	100	6,9	54.293.736	100	4,8
Reino Unido	1.342.146	24,5	5,8	13.040.686	24,0	4,6
Alemania	1.034.393	18,9	10,9	8.841.543	16,3	4,7
Francia	756.602	13,8	15,0	8.493.327	15,6	6,4
Países Nórdicos	473.932	8,7	17,9	4.099.240	7,6	17,7
Italia	261.005	4,8	-6,8	2.898.186	5,3	-9,6
Países Bajos	255.834	4,7	8,8	2.366.106	4,4	0,7
Suiza	171.594	3,1	2,4	1.361.097	2,5	2,9
Bélgica	137.656	2,5	15,7	1.670.345	3,1	9,3
Portugal	132.603	2,4	-15,3	1.503.020	2,8	-9,1
Irlanda	112.205	2,0	5,8	1.171.520	2,2	7,2
Rusia	103.933	1,9	34,8	1.467.865	2,7	30,4
Resto Europa	231.749	4,2	4,7	2.627.712	4,8	4,8
EE.UU.	91.857	1,7	-19,8	1.081.345	2,0	-4,5
Resto América	171.883	3,1	-13,7	1.681.316	3,1	-1,7
Resto mundo	197.518	3,6	6,7	1.990.437	3,7	10,4

SEGÚN COMUNIDAD DE DESTINO

TOTAL	5.474.909	100	6,9	54.293.736	100	4,8
Cataluña	1.335.719	24,4	11,0	14.001.364	25,8	7,0
Canarias	1.004.046	18,3	7,5	8.517.660	15,7	2,5
Baleares (Illes)	929.059	17,0	7,9	10.919.870	20,1	7,4
Andalucía	741.744	13,5	5,0	7.152.362	13,2	4,0
C. Valenciana	564.280	10,3	14,4	5.410.911	10,0	11,3
Madrid (C. de)	433.740	7,9	-5,3	3.569.292	6,6	-6,6
Resto CCAA	466.321	8,5	-0,1	4.722.276	8,7	0,8

SEGÚN VÍAS DE ACCESO

TOTAL	5.474.909	100	6,9	54.293.736	100	4,8
Aeropuertos	4.512.977	82,4	6,7	43.621.903	80,3	4,9
Carreteras	879.497	16,1	10,2	9.711.680	17,9	6,4
Otros	82.434	1,5	-14,7	960.151	1,8	-11,5

SEGÚN TIPO DE ALOJAMIENTO

TOTAL	5.474.909	100	6,9	54.293.736	100	4,8
Alojamiento hotelero	3.754.566	68,6	9,3	34.768.130	64,0	3,6
Alojamiento no hotelero	1.720.343	31,4	1,9	19.525.607	36,0	7,1
Vivienda Propia y de Familiares o amigos	961.520	17,6	13,9	10.440.169	19,2	5,5
Vivienda Alquilada	517.932	9,5	8,6	5.843.829	10,8	10,7
Otros Alojamientos	240.891	4,4	-34,3	3.241.606	6,0	6,2

SEGÚN FORMA DE ORGANIZACIÓN

TOTAL	5.474.909	100	6,9	54.293.736	100	4,8
Sin paquete	3.671.364	67,1	8,1	37.990.776	70,0	6,0
Con paquete	1.803.545	32,9	4,5	16.302.961	30,0	2,2