

Datos provisionales. Los datos adquieren carácter definitivo transcurridos 12 meses desde su fecha de publicación.

Más información: IET www.iet.tourspain.es

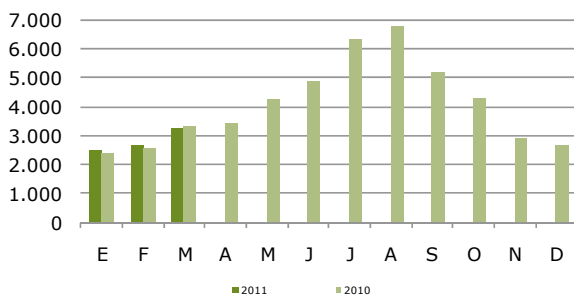
Toda persona que utilice estos datos deberá citar, en cualquier publicación que haga uso de ellos, al IET como fuente del dato y la operación estadística de la que proceden los datos.



marzo 2011

NOTA DE COYUNTURA

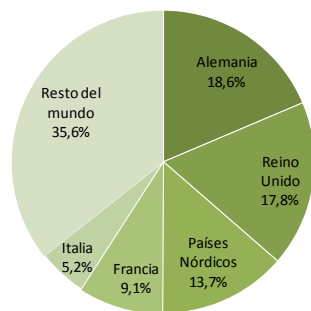
Gasto total de los turistas no residentes, según meses (millones de €)



Fuente: IET. Encuesta de Gasto Turístico (Egatur)

Distribución porcentual del gasto total por país de residencia

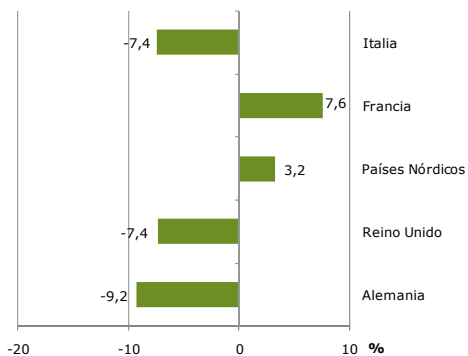
Marzo 2011



Fuente: IET. Encuesta de Gasto Turístico (Egatur)

% Variación interanual del gasto total de los turistas no residentes

Marzo 2011



Fuente: IET. Encuesta de Gasto Turístico (Egatur)

egatur encuesta de gasto turístico

Los turistas internacionales que visitaron España en marzo efectuaron un gasto total de 3.233 millones de euros, un 1,5% menos que hace un año. El número de turistas experimentó un crecimiento, por lo que el gasto medio por persona ha retrocedido un 2,2%, hasta los 909 euros. El gasto medio diario también ha descendido, alcanzando los 96 euros. Hay que tener en cuenta que estos datos se han visto afectados por el efecto parcial de Semana Santa, puesto que, en el año 2010, esta festividad comenzó en el mes de marzo, mientras en 2011 ha tenido lugar en su totalidad en abril.

Entre los mercados principales únicamente Francia y los países nórdicos han incrementado su gasto total, especialmente el primero. Mientras, por comunidades autónomas, han sido Canarias y la Comunidad Valenciana las que han crecido.

En lo que va de año, el gasto total se ha incrementado un 2,4%, mientras los gastos medios, tanto por persona como diario, han registrado cifras menores, hasta situarse en los 930 y los 94 euros, respectivamente.

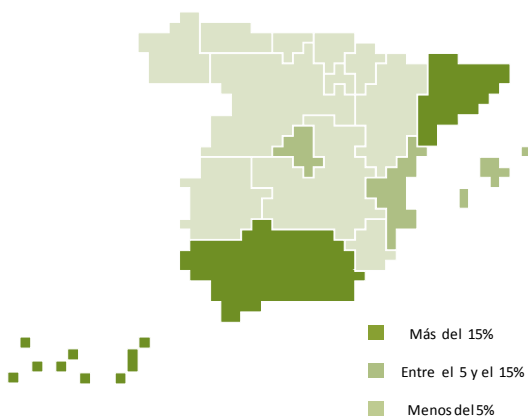
MERCADOS EMISORES

Alemania y Reino Unido, principales mercados emisores de gasto en marzo, experimentaron sendos descensos en su gasto total del 9,2% y del 7,4%, respectivamente. Estas caídas han sido las más acusadas del periodo, lo que ha hecho que contribuyan en gran medida al descenso del mes. Los gastos medios de estos mercados también han caído.

Los países nórdicos incrementaron su gasto total un 3,2%, que fue a parar mayoritariamente a Canarias. Tanto el gasto medio por persona como el diario descendieron en este conjunto de mercados.

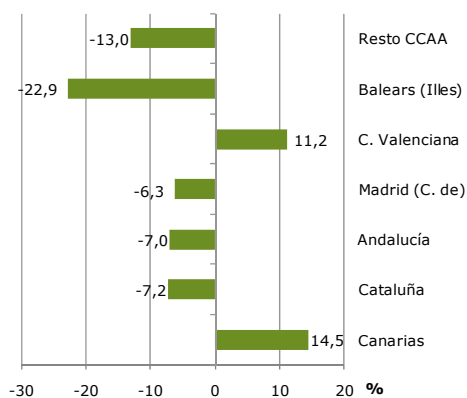
Francia registra un mes más un crecimiento en su gasto total, del 7,6%, el más alto del periodo, que se concentra fundamentalmente en Canarias. El gasto medio por persona y el gasto medio diario también crecen.

Distribución porcentual del gasto total por CCAA de destino principal Marzo 2011



Fuente: IET. Encuesta de Gasto Turístico (Egatur)

% Variación interanual del gasto total de los turistas no residentes Marzo 2011



Fuente: IET. Encuesta de Gasto Turístico (Egatur)

Italia protagoniza este mes un descenso del 7,4%, que se deja notar especialmente en Cataluña. Ambos gastos medios también retrocedieron.

Entre el resto de mercados emisores sobresalieron Bélgica, los Países Bajos y el conjunto Resto del Mundo, por su importante subida.

CC. AA. DE DESTINO PRINCIPAL

Canarias protagonizó este mes un importante crecimiento en el volumen de gasto total recibido (14,5%), inferior al llevado a cabo por el número de turistas, por lo que, su gasto medio por persona descendió, al igual que su gasto medio diario. El Reino Unido y los países nórdicos respaldaron la mayor parte de este avance.

Cataluña vio reducido en marzo el gasto total recibido, dado el retroceso llevado a cabo por Italia, principalmente. Al mismo tiempo, Andalucía presentó una caída del 7%, que tuvo su origen fundamentalmente en el Reino Unido.

La Comunidad de Madrid retrocedió un 6,3%, aunque su gasto medio por persona permaneció estable. En este caso fueron los mercados lejanos los que explicaron una parte importante del descenso.

La Comunidad Valenciana llevó a cabo un importante crecimiento del 11,2%, que resultó más intenso que el correspondiente a las llegadas, por lo que el gasto medio por persona creció en esta comunidad un 14,3%. Los mercados secundarios de esta comunidad tuvieron mucho que ver en este resultado.

Por último, Baleares recibió un 22,9% menos de gasto total que hace un año, como consecuencia del retroceso registrado por su principal mercado emisor, Alemania. Tanto su gasto medio por persona como su gasto medio diario descendieron.

TIPO DE ALOJAMIENTO Y FORMA DE ORGANIZACIÓN

El gasto total de los turistas que acudieron a los hoteles cayó un 4,4%, al igual que su gasto medio por persona. Por el contrario, el gasto de aquellos que prefirieron el alojamiento no hotelero creció un 4,2% (también su gasto medio por persona).

Los turistas que no contrataron paquete vieron disminuido su gasto en un 0,7%, mientras que, los que sí recurrieron a estos servicios retrocedieron un 3,3%. En ambos casos descendieron también tanto el gasto medio por persona como el gasto medio diario.

Gasto de los turistas internacionales

Marzo 2011

Marzo 2011							
gasto total				gasto medio en €			
Mill. €	Var inter-anual	% vertical	por turista	Var inter-anual	diario	Var inter-anual	
SEGÚN PAÍS DE RESIDENCIA							
Total	3.233	-1,5	100,0	909	-2,2	96	-4,9
Alemania	602	-9,2	18,6	1002	-1,3	86	-6,2
Reino Unido	574	-7,4	17,8	769	-3,7	82	-2,0
Países Nórdicos	443	3,2	13,7	1209	-3,8	113	-14,9
Francia	293	7,6	9,1	572	7,6	78	0,1
Italia	169	-7,4	5,2	750	-7,7	89	-11,2
Resto del mundo	1.152	3,2	35,6	1042	-4,2	113	-4,6
SEGÚN DESTINO PRINCIPAL							
Total	3.233	-1,5	100,0	909	-2,2	96	-4,9
Canarias	1.042	14,5	32,2	1038	-3,1	97	-6,9
Cataluña	589	-7,2	18,2	715	-4,0	107	-1,2
Andalucía	568	-7,0	17,6	1070	-8,5	86	4,4
Madrid (C. de)	311	-6,3	9,6	1004	-0,5	153	-10,5
C. Valenciana	274	11,2	8,5	840	14,3	66	-8,5
Balears (Illes)	222	-22,9	6,9	883	-3,5	99	-7,4
Resto CCAA	227	-13,0	7,0	731	-7,7	90	-11,1
SEGÚN TIPO DE ALOJAMIENTO PRINCIPAL							
Total	3.233	-1,5	100,0	909	-2,2	96	-4,9
Hotelero	2.079	-4,4	64,3	896	-4,1	136	2,3
No hotelero	1.154	4,2	35,7	933	1,5	62	-8,4
SEGÚN FORMA DE ORGANIZACIÓN							
Total	3.233	-1,5	100,0	909	-2,2	96	-4,9
Sin paquete tur.	2.204	-0,7	68,2	859	-0,7	86	-6,0
Paquete turístico	1.029	-3,3	31,8	1039	-5,6	126	-0,8

Gasto de los turistas internacionales

Acumulado 2011

Acumulado enero-marzo 2011							
gasto total			gasto medio en €				
Mill. €	Var inter-anual	% vertical	por turista	Var inter-anual	diario	Var inter-anual	
SEGÚN PAÍS DE RESIDENCIA							
Total	8.410	2,4	100,0	930	-0,6	94	-3,9
Alemania	1.463	-5,4	17,4	989	-1,7	86	-1,9
Reino Unido	1.394	-7,9	16,6	760	-3,2	79	-2,1
Países Nórdicos	1.124	7,6	13,4	1165	-3,6	112	-7,8
Francia	761	9,6	9,1	601	6,3	79	-8,7
Italia	498	13,1	5,9	800	1,7	84	-12,2
Resto del mundo	3.170	6,5	37,7	1102	-1,3	109	-3,8
SEGÚN DESTINO PRINCIPAL							
Total	8.410	2,4	100,0	930	-0,6	94	-3,9
Canarias	2.871	12,4	34,1	1035	-2,5	98	-3,1
Cataluña	1.572	-1,6	18,7	764	-0,6	105	-1,5
Andalucía	1.330	-3,3	15,8	1078	-2,5	79	-7,0
Madrid (C. de)	900	-0,6	10,7	1014	-0,7	149	-0,8
C. Valenciana	685	12,2	8,1	831	9,1	63	-5,0
Balears (Illes)	448	-14,7	5,3	876	-3,3	97	2,5
Resto CCAA	604	-6,7	7,2	804	-2,8	91	-7,1
SEGÚN TIPO DE ALOJAMIENTO PRINCIPAL							
Total	8.410	2,4	100,0	930	-0,6	94	-3,9
Hotelero	5.280	0,5	62,8	925	-1,7	137	2,5
No hotelero	3.130	5,6	37,2	939	1,4	62	-7,3
SEGÚN FORMA DE ORGANIZACIÓN							
Total	8.410	2,4	100,0	930	-0,6	94	-3,9
Sin paquete tur.	5.767	4,1	68,6	883	0,4	85	-5,5
Paquete turístico	2.643	-1,1	31,4	1053	-2,3	123	2,4