

Datos provisionales. Los datos adquieren carácter definitivo transcurridos 12 meses desde su fecha de publicación.

Más información: IET www.iet.tourspain.es

Toda persona que utilice estos datos deberá citar, en cualquier publicación que haga uso de ellos, al IET como fuente del dato y la operación estadística de la que proceden los datos.

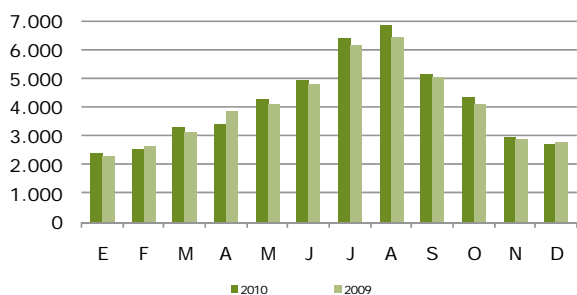


Diciembre 2010

NOTA DE COYUNTURA

egatur encuesta de gasto turístico

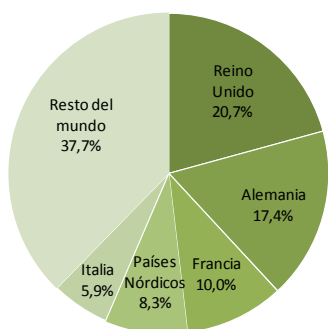
Gasto total de los turistas no residentes, según meses (millones de €)



Fuente: IET. Encuesta de Gasto Turístico (Egatur)

Distribución porcentual del gasto total por país de residencia

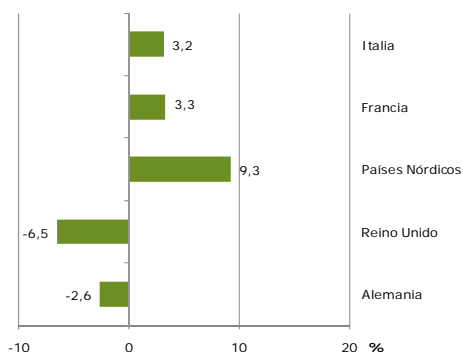
Año 2010



Fuente: IET. Encuesta de Gasto Turístico (Egatur)

% Variación interanual del gasto total de los turistas no residentes

Año 2010



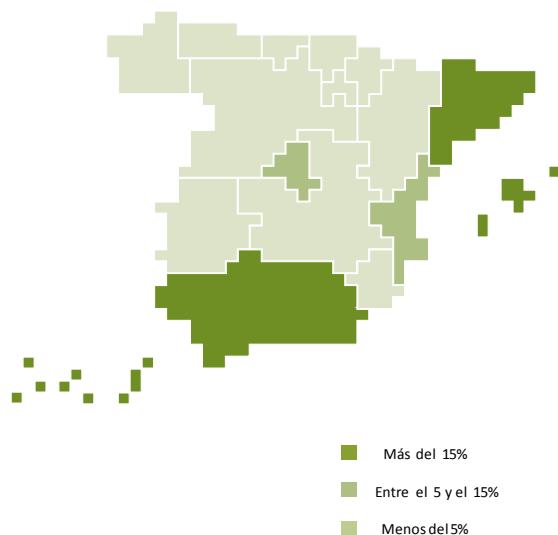
Fuente: IET. Encuesta de Gasto Turístico (Egatur)

El gasto total realizado por los visitantes recibidos en España en diciembre, cerró con un ligero ascenso del 0,2%; el realizado por los turistas descendió un 3,5%, mientras el de los excursionistas llevó a cabo una importante subida del 32,4%, lo que hace que la valoración final del mes haya sido positiva. Como ya se ha comentado en la nota de Frontur, este mes se ha visto afectado por determinados factores externos al turismo, como las huelgas de controladores y las inclemencias meteorológicas.

El año 2010 cierra con un crecimiento del gasto total del 3,9%, donde el llevado a cabo por los turistas crece un 2%, hasta alcanzar los 48.929 millones de euros, y el de los excursionistas un 25,7% (5.176 millones de euros). El gasto medio por persona de los turistas, 932€, creció un 1,1% y el gasto medio diario, 98€, ascendió un 2,8%. Estos resultados permiten concluir que los turistas que se han recibido han efectuado un mayor gasto. Cabe recordar, que 2010 se engloba dentro de una situación de crisis económica mundial, además, el turismo se vio afectado por los efectos de las cenizas volcánicas en la primera parte del año que redujo ostensiblemente el número de vuelos programados.

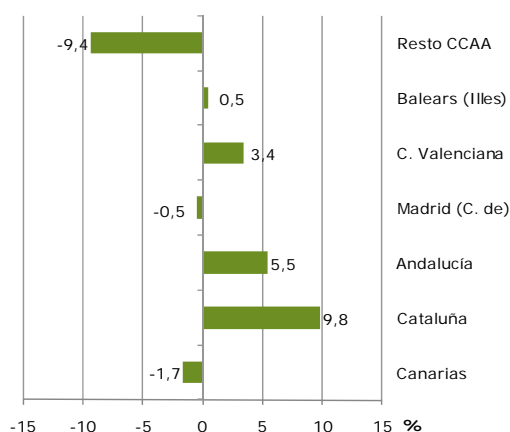
Entre los mercados emisores, destacan los Países nórdicos, Francia e Italia, por su importante crecimiento. Todas las comunidades autónomas principales presentaron subidas este año, excepto Canarias y la Comunidad Madrid. Cabe reseñar, el importante avance llevado a cabo por Cataluña.

Distribución porcentual del gasto total por CCAA de destino principal
 Año 2010



Fuente: IET. Encuesta de Gasto Turístico (Egatur)

% Variación interanual del gasto total de los turistas no residentes
 Año 2010



Fuente: IET. Encuesta de Gasto Turístico (Egatur)

MERCADOS EMISORES

Reino Unido, principal mercado emisor de gasto para España, termina 2010 con un descenso del 6,5%. No obstante, su gasto medio por persona se ha mantenido estable y su gasto medio diario ha crecido un 4,5%, dado el descenso registrado por la estancia media, que se situó en los 9,3 días.

Alemania, segundo mercado por gasto turístico, también cerró el año con un descenso (2,6%), que resultó menos intenso que el británico. El volumen de turistas procedentes de este mercado también retrocedió, aunque en menor medida, lo que unido a la menor estancia media registrada, trajo consigo un mayor gasto medio diario.

En el caso del Reino Unido, el menor volumen de gasto se repartió entre todas las comunidades principales, si bien, Baleares y Andalucía se llevaron la peor parte. En Alemania, Cataluña y la Comunidad de Madrid concentraron la mayor parte de la caída.

El conjunto de los Países nórdicos incrementaron su gasto total de manera importante, siendo el mercado, dentro de los principales, que más aportó al crecimiento general del año. Cataluña fue el destino que más se vio favorecido por este resultado.

Francia e Italia también participaron firmemente en el crecimiento registrado por el gasto total en 2010. En el primer caso, Cataluña recibió la mayor parte del incremento, mientras en el segundo, fue Baleares la comunidad más favorecida. Cabe señalar, que tanto el gasto medio por persona como el gasto medio diario de los turistas italianos mostraron descensos.

Entre los demás mercados destacaron los Países Bajos, que gastaron cerca de 203 millones de euros más que en 2009, Resto de Europa, Japón y América Latina.

CC. AA. DE DESTINO PRINCIPAL

Cataluña, primera comunidad receptora de gasto en 2010, fue la que más se incrementó en valores absolutos en relación a 2009 (937 millones de euros más de gasto). Su gasto medio por persona y su gasto medio diario crecieron un 6% y un 1%, respectivamente. El gasto emitido por Francia y por el conjunto de Resto de Europa tuvieron mucho que ver en este resultado.

Canarias y Baleares, a continuación, han mostrado comportamientos opuestos: mientras la primera ha descendido un 1,7%, la segunda ha crecido ligeramente (0,5%). En ambos casos se han registrado caídas en el gasto medio por persona. El retroceso registrado en Canarias tuvo su origen principalmente en el Reino Unido, mientras la subida de Baleares se debió a sus mercados secundarios.

Andalucía registró un crecimiento del 5,5% en el gasto total recibido, gracias a la favorable evolución llevada a cabo por sus mercados secundarios. Cabe añadir que, tanto el gasto medio por persona como el gasto medio diario se incrementaron en esta comunidad, un 5,9% y un 9,9%, respectivamente.

La Comunidad de Madrid cerró el año con una cifra de gasto total bastante similar a la del año anterior (-0,5%). Sin embargo, tanto su gasto medio por persona como su gasto medio diario crecieron de manera importante. En esta comunidad fueron Italia y los mercados lejanos los que crecieron en mayor medida.

Por último, la Comunidad Valenciana experimentó un crecimiento del 3,4% en su gasto total, que estuvo acompañado por subidas en el gasto medio por persona (4,9%) y en el gasto medio diario (2%). El aumento de los Países nórdicos influyó en gran medida en este resultado.

TIPO DE ALOJAMIENTO Y FORMA DE ORGANIZACIÓN

El gasto total de los turistas que se alojaron en hoteles en 2010 creció un 3,6%, mientras el de aquellos que optaron por el alojamiento no hotelero se mantuvo prácticamente constante. Fue reseñable el ascenso registrado por la vivienda alquilada y la de familiares o amigos. El gasto medio diario se incrementó tanto en los hoteles como en otros tipos de alojamiento, alcanzando los 136€ y los 66€, respectivamente.

Por forma de organización del viaje, ambas modalidades mejoraron respecto a 2009, si bien, el gasto total de los turistas que no contrataron paquete creció en mayor medida. Por el contrario, el gasto medio diario de los turistas que optaron por el paquete turístico subió un 7,9%, frente al 1,3% de los que no recurrieron a estos servicios.

Gasto de los turistas internacionales

Diciembre 2010

Diciembre 2010							
gasto total				gasto medio en €			
Mill. €	Var interanual	% vertical	por turista	Var interanual	diario	Var interanual	
SEGÚN PAÍS DE RESIDENCIA							
Total	2.670	-3,5	100,0	1038	1,2	88	-10,8
Reino Unido	434	-12,7	16,3	852	1,2	80	-6,9
Alemania	387	-12,7	14,5	1027	-7,4	81	-6,3
Países Nórdicos	297	-0,8	11,1	1160	-11,1	107	-6,2
Francia	256	12,9	9,6	684	12,0	66	-20,2
Italia	137	-30,7	5,1	773	-11,9	83	-21,3
Resto del mundo	1.159	5,1	43,4	1318	5,7	99	-12,2
SEGÚN DESTINO PRINCIPAL							
Total	2.670	-3,5	100,0	1038	1,2	88	-10,8
Canarias	802	-10,6	30,0	1021	-12,7	100	-6,9
Cataluña	501	2,4	18,8	858	7,1	96	-5,9
Madrid (C. de)	467	32,6	17,5	1353	22,1	106	-32,3
Andalucía	378	-21,3	14,2	1209	1,8	72	-13,9
C. Valenciana	199	-4,5	7,5	927	2,7	60	-9,4
Baleares (Illes)	90	-14,5	3,4	1052	5,2	93	2,5
Resto CCAA	232	-0,7	8,7	952	6,5	79	-18,6
SEGÚN TIPO DE ALOJAMIENTO PRINCIPAL							
Total	2.670	-3,5	100,0	1038	1,2	88	-10,8
Hotelero	1480	-11,8	55,4	950	-5,4	145	-2,9
No hotelero	1190	9,2	44,6	1174	10,7	60	-8,9
SEGÚN FORMA DE ORGANIZACIÓN							
Total	2.670	-3,5	100,0	1038	1,2	88	-10,8
Sin paquete tur.	1957	-2,9	73,3	1013	3,0	80	-12,4
Paquete turístico	713	-5,0	26,7	1113	-3,7	128	-3,1

Gasto de los turistas internacionales

Acumulado 2010

Acumulado Enero-diciembre 2010							
gasto total			gasto medio en €				
Mill. €	Var interanual	% vertical	por turista	Var interanual	diario	Var interanual	
SEGÚN PAÍS DE RESIDENCIA							
Total	48.929	2,0	100,0	932	1,1	98	2,8
Reino Unido	10.152	-6,5	20,7	817	0,0	88	4,5
Alemania	8.491	-2,6	17,4	964	-1,2	92	3,3
Francia	4.911	3,3	10,0	609	1,0	76	-4,2
Países Nórdicos	4.073	9,3	8,3	1140	1,9	113	0,6
Italia	2.869	3,2	5,9	824	-5,8	99	-2,4
Resto del mundo	18.433	7,6	37,7	1141	2,8	112	3,5
SEGÚN DESTINO PRINCIPAL							
Total	48.929	2,0	100,0	932	1,1	98	2,8
Cataluña	10.517	9,8	21,5	805	6,0	98	1,0
Baleares (Illes)	8.750	0,5	17,9	953	-1,2	110	6,7
Canarias	8.948	-1,7	18,3	1039	-6,3	99	-4,5
Andalucía	7.820	5,5	16,0	1052	5,9	90	9,9
Madrid (C. de)	5.062	-0,5	10,3	1104	3,8	150	7,4
C. Valenciana	4.209	3,4	8,6	838	4,9	67	2,0
Resto CCAA	3.624	-9,4	7,4	788	-4,6	90	0,6
SEGÚN TIPO DE ALOJAMIENTO PRINCIPAL							
Total	48.929	2,0	100,0	932	1,1	98	2,8
Hotelero	30.894	3,6	63,1	935	0,0	136	2,8
No hotelero	18.035	-0,6	36,9	927	2,9	66	1,4
SEGÚN FORMA DE ORGANIZACIÓN							
Total	48.929	2,0	100,0	932	1,1	98	2,8
Sin paquete tur.	34.064	2,2	69,6	885	0,6	89	1,3
Paquete turístico	14.865	1,5	30,4	1060	2,8	126	7,9