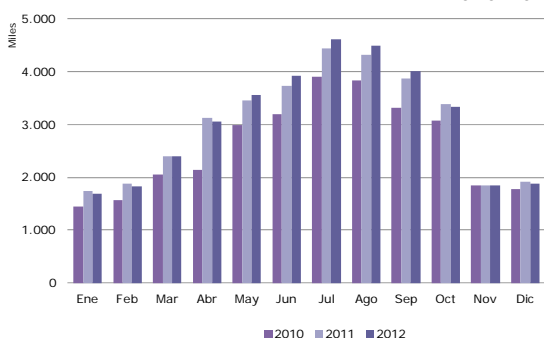


diciembre 2012

NOTA DE COYUNTURA

Llegadas de pasajeros en compañías aéreas de bajo coste, según meses

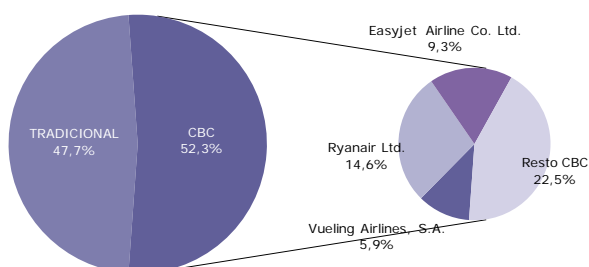
2010-2012



Fuente: Aena. Elaboración propia a partir de los registros administrativos de Aena

Distribución de los pasajeros por tipo de compañía aérea

Diciembre 2012



Fuente: Aena. Elaboración propia a partir de los registros administrativos de Aena

cbc compañías aéreas de bajo coste

Los aeropuertos españoles recibieron en **diciembre** cerca de 3,6 millones de pasajeros internacionales, lo que ha supuesto un descenso interanual del -4,2%. El 52,3% del tráfico total se realizó a través de alguna compañía aérea de bajo coste (CBC), mientras que el 47,7% restante correspondió a compañías tradicionales. En este mes ambas transportaron menos pasajeros que en diciembre del año anterior: un -1,6%, las CBC y un -7%, las compañías tradicionales.

En relación al grado de ocupación, éste fue inferior al año anterior, situándose en el 79,9%, para las CBC y en el 71,4%, para las compañías tradicionales.

Por compañías, Ryanair, Easyjet y Vueling ocuparon las primeras posiciones en el ranking de pasajeros, transportando conjuntamente cerca del 57% de los pasajeros de bajo coste. Las tasas de variación fueron dispares con descensos en las dos primeras (un -7,5%, Ryanair y un -9,2%, Easyjet) y un crecimiento (13%) en Vueling.

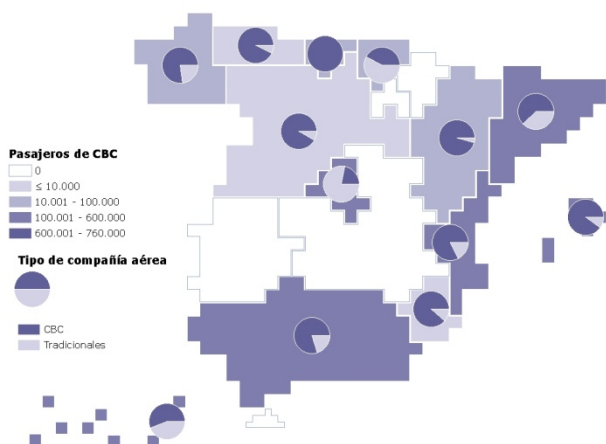
En **2012** España ha recibido 63,1 millones de pasajeros internacionales, lo que ha significado permanecer en cifras muy similares al año anterior (-0,6%). La evolución por tipo de compañía fue opuesta: así, las CBC, que transportaron al 58% de los pasajeros, aumentaron un 1,4%, mientras que los que acudieron en compañías tradicionales descendieron un -3,2%.

MERCADOS EMISORES

Seis de cada diez pasajeros de CBC procedió de tres únicos mercados: Reino Unido, Alemania e Italia.

Llegadas de pasajeros internacionales, por comunidad autónoma de destino

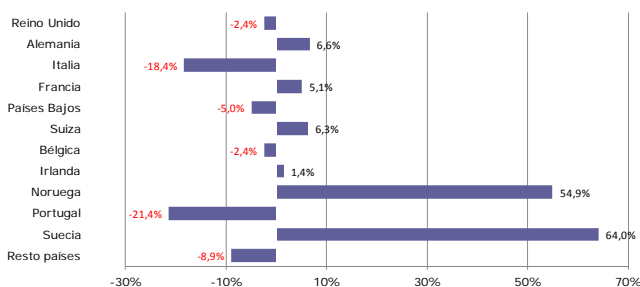
Diciembre 2012



Fuente: Aena. Elaboración propia a partir de los registros administrativos de Aena

Variación interanual de los pasajeros en compañías aéreas de bajo coste, por país de origen

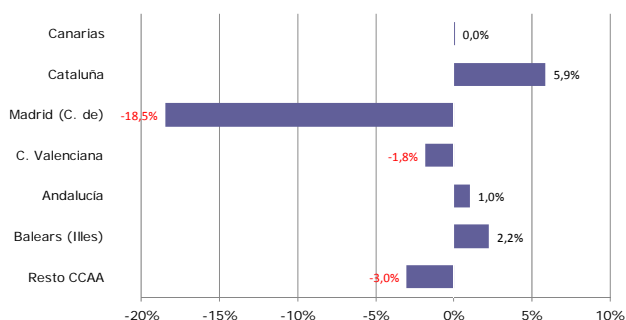
Diciembre 2012



Fuente: Aena. Elaboración propia a partir de los registros administrativos de Aena

Variación interanual de los pasajeros en compañías aéreas de bajo coste, por comunidad autónoma de destino

Diciembre 2012



Fuente: Aena. Elaboración propia a partir de los registros administrativos de Aena

Reino Unido emitió cerca de 600 mil pasajeros en CBC, un -2,4% menos que el mismo mes del año anterior. Su principal destino, el archipiélago canario, registró una subida del 1,8%, que no fue suficiente para compensar las caídas en C. Valenciana (-5,5%) y Andalucía (-8,5%). Cabe destacar el fuerte crecimiento observado en Cataluña (14%), cuarto destino en importancia de los pasajeros procedentes de Reino Unido.

Con un crecimiento del 6,6%, Alemania logra este mes transportar cerca de 350 pasajeros en CBC, rompiendo de esta manera con dos meses previos de descensos. A pesar de que Canarias, su principal destino con el 45% del total, mostrara un descenso (-8,2%), los fuertes incrementos en Cataluña y en Madrid, tercera y cuarta comunidad en importancia, contrarrestaron la caída.

En diciembre, 213 mil pasajeros de CBC acudieron desde algún aeropuerto italiano, lo que ha supuesto un descenso interanual del -18,4%, cerrando de esta manera un 2012 de caídas generalizadas en prácticamente todos los meses del año. Todas las comunidades de destino registraron descensos, siendo de especial relevancia los acontecidos en Cataluña y la Comunidad de Madrid, que acaparan en conjunto siete de cada diez pasajeros procedentes de Italia.

A continuación se situaron Francia, Países Bajos y Suiza, todos ellos con pesos menores, pues en conjunto acaparan el 16% del flujo aéreo en bajo coste. Las evoluciones fueron opuestas, con sendos crecimientos para Francia y Suiza (5,1% y 6,3%, respectivamente) y un descenso para los pasajeros procedentes de los Países Bajos (-5%).

COMUNIDADES AUTÓNOMAS DE DESTINO

El 90% de los pasajeros internacionales en bajo coste tuvieron como destino principal las siguientes comunidades autónomas: Canarias, Cataluña, Comunidad de Madrid, Comunidad Valenciana y Andalucía.

De ellas, solo Madrid y la Comunidad Valenciana mostraron descensos interanuales (-18,5% y -1,8%, respectivamente). Por su parte Canarias permaneció constante y Cataluña (5,9%) y Andalucía (1%) incrementaron su número de pasajeros.

(*) En la nota se considera a los pasajeros de vuelos internacionales, tanto a los no residentes como a los residentes en España. Por lo tanto, los términos pasajero internacional y turista internacional no son en este caso equivalentes.

ENTRADA DE PASAJEROS EN COMPAÑÍAS AÉREAS DE BAJO COSTE

Diciembre 2012

Entrada de pasajeros según tipo de COMPAÑÍA AÉREA	mensual			acumulado		
	total pasajeros	% verticales	variación interanual	total pasajeros	% verticales	variación interanual
TOTAL	3.592.559	100,0%	-4,2%	63.123.425	100,0%	-0,6%
Bajo coste	1.878.923	52,3%	-1,6%	36.614.248	58,0%	1,4%
Tradicionales	1.713.636	47,7%	-7,0%	26.509.177	42,0%	-3,2%

SEGÚN MERCADO DE ORIGEN

TOTAL	1.878.923	52,3%	-1,6%	36.614.248	58,0%	1,4%
Reino Unido	599.659	31,9%	-2,4%	13.053.839	35,7%	-0,1%
Alemania	349.644	18,6%	6,6%	7.170.185	19,6%	-0,3%
Italia	213.059	11,3%	-18,4%	3.677.869	10,0%	-5,0%
Francia	136.525	7,3%	5,1%	2.271.595	6,2%	14,0%
Países Bajos	97.601	5,2%	-5,0%	1.946.050	5,3%	2,2%
Suiza	66.839	3,6%	6,3%	1.071.002	2,9%	6,9%
Bélgica	64.361	3,4%	-2,4%	954.088	2,6%	4,0%
Irlanda	61.829	3,3%	1,4%	1.385.806	3,8%	6,7%
Noruega	51.186	2,7%	54,9%	663.074	1,8%	10,2%
Portugal	36.171	1,9%	-21,4%	682.908	1,9%	-5,9%
Suecia	36.065	1,9%	64,0%	633.354	1,7%	30,9%
Resto de países	165.984	8,8%	-8,9%	3.104.478	8,5%	1,8%

SEGÚN COMUNIDAD AUTÓNOMA DE DESTINO

TOTAL	1.878.923	52,3%	-1,6%	36.614.248	58,0%	1,4%
Canarias	530.074	28,2%	0,0%	6.026.408	16,5%	-2,1%
Cataluña	482.470	25,7%	5,9%	8.275.087	22,6%	15,1%
Madrid (C. de)	243.472	13,0%	-18,5%	3.436.439	9,4%	-8,2%
C. Valenciana	224.081	11,9%	-1,8%	4.456.944	12,2%	-6,2%
Andalucía	216.913	11,5%	1,0%	4.822.354	13,2%	-3,5%
Baleares (Illes)	106.838	5,7%	2,2%	8.127.620	22,2%	4,1%
Resto de comunidades	75.075	4,0%	-3,0%	1.469.396	4,0%	0,7%

SEGÚN AEROPUERTO DE DESTINO

TOTAL	1.878.923	52,3%	-1,6%	36.614.248	58,0%	1,4%
Barcelona	430.363	22,9%	4,6%	6.662.399	18,2%	24,2%
Madrid-Barajas	243.472	13,0%	-18,5%	3.436.439	9,4%	-8,2%
Tenerife Sur	213.081	11,3%	1,0%	2.333.264	6,4%	0,8%
Málaga	173.021	9,2%	2,7%	3.912.083	10,7%	-1,9%
Alicante	162.466	8,6%	3,3%	3.339.351	9,1%	-6,9%
Gran Canaria	148.396	7,9%	-1,0%	1.553.935	4,2%	-1,1%
Palma de Mallorca	106.317	5,7%	2,5%	6.421.257	17,5%	4,8%
Lanzarote	97.363	5,2%	7,8%	1.178.578	3,2%	-0,2%
Fuerteventura	65.559	3,5%	-9,2%	895.779	2,4%	-12,3%
Valencia	61.615	3,3%	-13,2%	1.117.593	3,1%	-3,8%
Resto de aeropuertos	177.270	9,4%	1,0%	5.763.570	15,7%	-4,7%

Fuente: Aena. Elaboración propia a partir de los registros administrativos de Aena.

ENTRADA DE PASAJEROS EN COMPAÑÍAS TRADICIONALES

Diciembre 2012

Entrada de pasajeros según tipo de COMPAÑÍA AÉREA	mensual			acumulado		
	total pasajeros	% verticales	variación interanual	total pasajeros	% verticales	variación interanual
TOTAL	3.592.559	100,0%	-4,2%	63.123.425	100,0%	-0,6%
Bajo coste	1.878.923	52,3%	-1,6%	36.614.248	58,0%	1,4%
Tradicional	1.713.636	47,7%	-7,0%	26.509.177	42,0%	-3,2%

SEGÚN MERCADO DE ORIGEN

TOTAL	1.713.636	47,7%	-7,0%	26.509.177	42,0%	-3,2%
Alemania	200.653	11,7%	-17,1%	3.867.134	14,6%	-0,7%
Francia	167.504	9,8%	-3,7%	2.522.943	9,5%	-2,5%
Reino Unido	150.031	8,8%	-7,2%	2.625.457	9,9%	-2,7%
Italia	105.005	6,1%	-15,8%	1.701.043	6,4%	-15,6%
Suiza	90.954	5,3%	-0,8%	1.329.832	5,0%	5,9%
Bélgica	79.956	4,7%	5,7%	1.194.268	4,5%	-1,0%
Suecia	75.811	4,4%	-3,6%	654.128	2,5%	-11,4%
Países Bajos	57.849	3,4%	-15,1%	820.959	3,1%	-9,0%
Portugal	53.920	3,1%	-8,4%	842.525	3,2%	-4,9%
Noruega	51.657	3,0%	11,5%	563.149	2,1%	8,3%
Finlandia	48.329	2,8%	11,0%	396.544	1,5%	-2,8%
Resto de países	631.967	36,9%	-6,7%	9.991.195	37,7%	-2,8%

SEGÚN COMUNIDAD AUTÓNOMA DE DESTINO

TOTAL	1.713.636	47,7%	-7,0%	26.509.177	42,0%	-3,2%
Madrid (C. de)	859.425	50,2%	-9,6%	11.832.886	44,6%	-4,9%
Canarias	413.191	24,1%	1,0%	4.112.673	15,5%	-2,1%
Cataluña	288.207	16,8%	-13,8%	5.251.798	19,8%	-6,2%
Andalucía	55.522	3,2%	18,4%	1.297.225	4,9%	7,3%
C. Valenciana	49.187	2,9%	5,6%	818.229	3,1%	13,6%
Pais Vasco	29.285	1,7%	-6,1%	433.325	1,6%	4,9%
Resto de comunidades	18.819	1,1%	-20,6%	2.763.041	10,4%	-1,6%

SEGÚN AEROPUERTO DE DESTINO

TOTAL	1.713.636	47,7%	-7,0%	26.509.177	42,0%	-3,2%
Madrid-Barajas	858.848	50,1%	-9,6%	11.824.406	44,6%	-4,9%
Barcelona	287.250	16,8%	-13,7%	5.122.657	19,3%	-5,8%
Gran Canaria	151.883	8,9%	-4,5%	1.308.152	4,9%	-3,3%
Tenerife Sur	143.629	8,4%	5,0%	1.433.961	5,4%	-0,7%
Fuerteventura	63.132	3,7%	4,1%	771.562	2,9%	-4,7%
Málaga	51.171	3,0%	14,7%	1.135.778	4,3%	8,0%
Lanzarote	44.455	2,6%	-1,3%	517.787	2,0%	-3,1%
Bilbao	29.272	1,7%	-5,2%	429.021	1,6%	4,8%
Valencia	29.160	1,7%	6,5%	439.214	1,7%	20,2%
Alicante	20.027	1,2%	4,4%	379.015	1,4%	6,8%
Resto de aeropuertos	34.809	2,0%	-3,5%	3.147.624	11,9%	-1,6%

Fuente: Aena. Elaboración propia a partir de los registros administrativos de Aena.

ENTRADA DE PASAJEROS POR VÍA AÉREA

Diciembre 2012

Entrada de pasajeros según tipo de COMPAÑÍA AÉREA	mensual			acumulado		
	total pasajeros	% verticales	variación interanual	total pasajeros	% verticales	variación interanual
TOTAL	3.592.559	100,0%	-4,2%	63.123.425	100,0%	-0,6%
Bajo coste	1.878.923	52,3%	-1,6%	36.614.248	58,0%	1,4%
Tradicionales	1.713.636	47,7%	-7,0%	26.509.177	42,0%	-3,2%

SEGÚN MERCADO DE ORIGEN

	total pasajeros	% verticales	variación interanual	total pasajeros	% verticales	variación interanual
TOTAL	3.592.559	100,0%	-4,2%	63.123.425	100,0%	-0,6%
Reino Unido	749.690	20,9%	-3,4%	15.679.296	24,8%	-0,6%
Alemania	550.297	15,3%	-3,5%	11.037.319	17,5%	-0,4%
Italia	318.064	8,9%	-17,6%	5.378.912	8,5%	-8,6%
Francia	304.029	8,5%	0,1%	4.794.538	7,6%	4,7%
Suiza	157.793	4,4%	2,1%	2.400.834	3,8%	6,4%
Países Bajos	155.450	4,3%	-9,0%	2.767.009	4,4%	-1,4%
Bélgica	144.317	4,0%	1,9%	2.148.356	3,4%	1,2%
Suecia	111.876	3,1%	11,1%	1.287.482	2,0%	5,4%
Noruega	102.843	2,9%	29,6%	1.226.223	1,9%	9,3%
Portugal	90.091	2,5%	-14,1%	1.525.433	2,4%	-5,4%
Dinamarca	73.502	2,0%	3,0%	1.076.766	1,7%	-1,9%
Resto de países	834.607	23,2%	-6,5%	13.801.257	21,9%	-1,0%

SEGÚN COMUNIDAD AUTÓNOMA DE DESTINO

	total pasajeros	% verticales	variación interanual	total pasajeros	% verticales	variación interanual
TOTAL	3.592.559	100,0%	-4,2%	63.123.425	100,0%	-0,6%
Madrid (C. de)	1.102.897	30,7%	-11,7%	15.269.325	24,2%	-5,7%
Canarias	943.265	26,3%	0,5%	10.139.081	16,1%	-2,1%
Cataluña	770.677	21,5%	-2,4%	13.526.885	21,4%	5,7%
C. Valenciana	273.268	7,6%	-0,5%	5.275.173	8,4%	-3,6%
Andalucía	272.435	7,6%	4,1%	6.119.579	9,7%	-1,4%
Baleares (Illes)	118.948	3,3%	2,3%	10.773.494	17,1%	3,1%
Resto de comunidades	111.069	3,1%	-7,8%	2.019.888	3,2%	-0,5%

SEGÚN AEROPUERTO DE DESTINO

	total pasajeros	% verticales	variación interanual	total pasajeros	% verticales	variación interanual
TOTAL	3.592.559	100,0%	-4,2%	63.123.425	100,0%	-0,6%
Madrid-Barajas	1.102.320	30,7%	-11,7%	15.260.845	24,2%	-5,7%
Barcelona	717.613	20,0%	-3,5%	11.785.056	18,7%	9,1%
Tenerife Sur	356.710	9,9%	2,6%	3.767.225	6,0%	0,3%
Gran Canaria	300.279	8,4%	-2,8%	2.862.087	4,5%	-2,1%
Málaga	224.192	6,2%	5,2%	5.047.861	8,0%	0,1%
Alicante	182.493	5,1%	3,5%	3.718.366	5,9%	-5,7%
Lanzarote	141.818	3,9%	4,8%	1.696.365	2,7%	-1,1%
Fuerteventura	128.691	3,6%	-3,1%	1.667.341	2,6%	-9,0%
Palma de Mallorca	117.067	3,3%	1,4%	8.521.746	13,5%	3,7%
Valencia	90.775	2,5%	-7,7%	1.556.807	2,5%	2,0%
Resto de aeropuertos	230.601	6,4%	-0,1%	7.239.726	11,5%	-4,3%

Fuente: Aena. Elaboración propia a partir de los registros administrativos de Aena.