

Datos provisionales. Los datos adquieren carácter definitivo transcurridos 12 meses desde su fecha de publicación.

Más información: Turespaña [www.iet.tourspain.es](http://www.iet.tourspain.es)

Toda persona que utilice estos datos deberá citar, en cualquier publicación que haga uso de ellos, al Turespaña como fuente del dato y la operación estadística de la que proceden los datos.

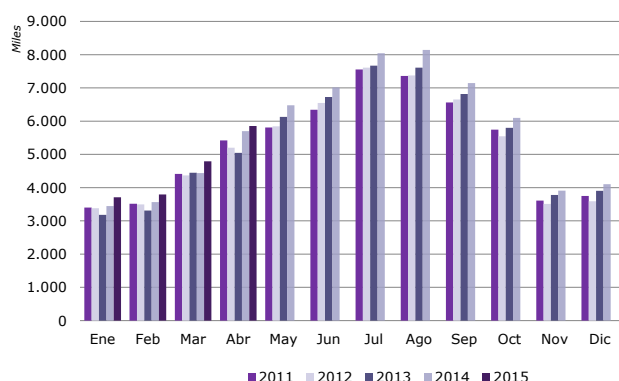


# abril 2015

## cbc compañías aéreas de bajo coste

### NOTA DE COYUNTURA

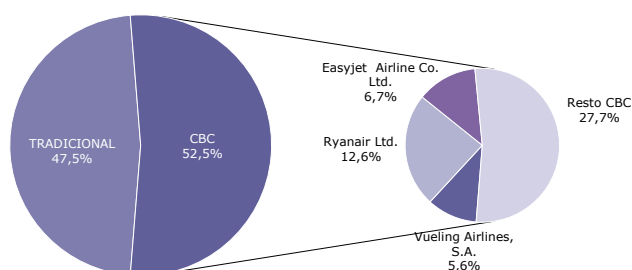
Llegadas de pasajeros según meses 2011-2015



Fuente: Elaboración propia a partir de los registros administrativos de Aena

Distribución de los pasajeros por tipo de compañía aérea

Abril 2015



Fuente: Elaboración propia a partir de los registros administrativos de Aena

En **abril** los aeropuertos españoles recibieron 5,9 millones de pasajeros internacionales, cifra un 2,7% superior a la del mismo mes del año anterior. Las compañías aéreas de bajo coste (CBC) aumentaron su peso este mes trasportando 52,5% de los pasajeros, frente al detrimento de las compañías tradicionales. Además la evolución de ambas fue opuesta, aumentado el flujo de pasajeros en las compañías de bajo coste un 6,4%, y retrocediendo el de las tradicionales un -1,1%.

Las compañías aéreas Ryanair, Easyjet y Vueling lideraron el ranking de llegadas en CBC, concentrando entre las tres el 71% de los movimientos de pasajeros generados por este tipo de compañías, y el 37% del total del flujo aéreo internacional recibido en España. Las tres mostraron una evolución creciente, destacando el aumento de Ryanair.

Entre **enero** y **abril** de 2015 llegaron 18,1 millones de pasajeros internacionales, un 5,8% más que hace un año. El tráfico de pasajeros de CBC registró un incremento (11,7%) notablemente superior al de las compañías tradicionales (1,1%). El 78% del total del flujo provino de la Unión Europea, experimentando un aumento del 6,7%. El resto del flujo (22%) experimentó un aumento del 2,9%.

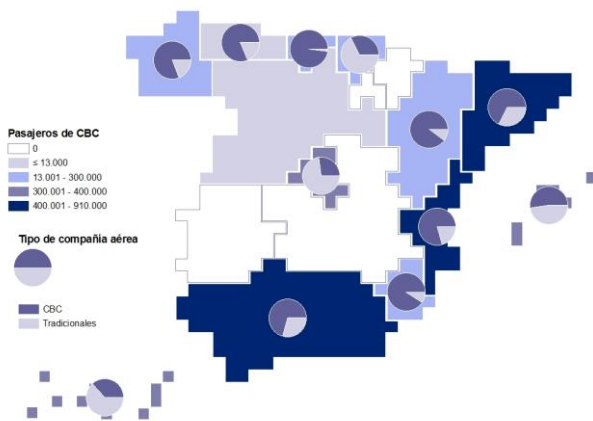
### MERCADOS EMISORES

Los principales países emisores de pasajeros internacionales con destino España incrementaron sus llegadas en abril, excepto Alemania. Reino Unido, Alemania, Francia e Italia fueron responsables de cerca del 58% de llegadas internacionales este mes.

*Reino Unido* fue el origen del 23,9% de los pasajeros internacionales recibidos en España en abril, permaneciendo estable respecto al mismo mes de 2014. Este resultado fue fruto de la disminución de llegadas a

## Llegadas de pasajeros internacionales, por comunidad autónoma de destino

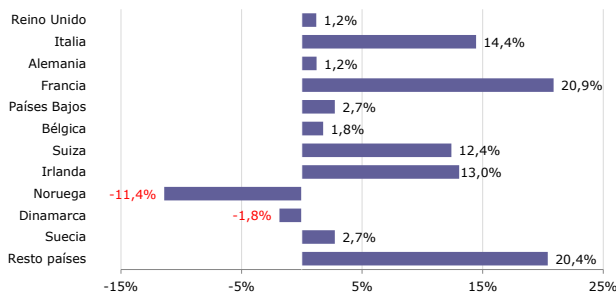
Abril 2015



Fuente: Elaboración propia a partir de los registros administrativos de Aena

## Variación interanual de los pasajeros en compañías aéreas de bajo coste, por país de origen

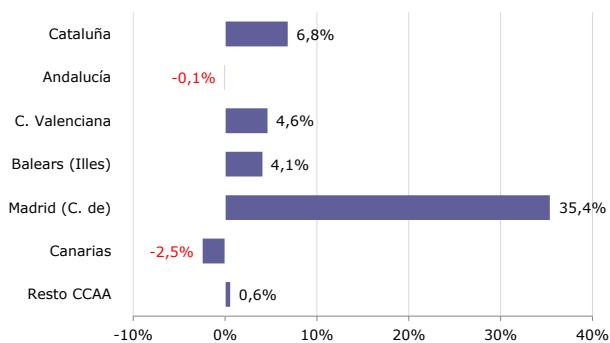
Abril 2015



Fuente: Elaboración propia a partir de los registros administrativos de Aena

## Variación interanual de los pasajeros en compañías aéreas de bajo coste, por comunidad autónoma de destino

Abril 2015



Fuente: Elaboración propia a partir de los registros administrativos de Aena

aeropuertos de Canarias, Andalucía y la C. Valenciana, frente a los aumentos recibidos en Cataluña, Baleares y C. de Madrid. Los aeropuertos británicos fueron el punto de partida del 34,5% de los pasajeros recibidos en España en **CBC**, registrando un suave incremento interanual del 1,2%, que benefició a la C. de Madrid y Baleares principalmente.

*Alemania* fue el origen del 17,3% de las llegadas internacionales del mes, reflejando una contracción del -3,7% en relación a abril de 2014. Canarias y Baleares fueron los artífices, en gran medida, de este resultado final, a pesar de que las llegadas a la C. de Madrid aumentaron notablemente. Sin embargo, los pasajeros que llegaron en alguna **CBC** procedente de Alemania aumentaron un 1,2% respecto a hace un año, beneficiando a la C. de Madrid y la C. Valenciana principalmente.

Las llegadas aéreas desde *Francia* se incrementaron un 12,2% en abril, repercutiendo en todas las comunidades excepto en el País Vasco. El tráfico de pasajeros generado en este mercado por las **CBC** representó el 9,4% del total, y se incrementó un 20,9% influyendo positivamente en todas las comunidades autónomas con más llegadas, y especialmente en Cataluña y la C. de Madrid.

*Desde Italia* llegó el 8,4% del flujo de pasajeros internacionales recibidos en abril, presentando un incremento interanual del 12,6%. Esta subida repercutió en todas las comunidades con más tráfico aéreo. En cuanto a las llegadas en **CBC**, Italia emitió el 12% de las mismas, y registró una subida del 14,4%, favoreciendo a todas las comunidades, y con un remarcable aumento interanual en el País Vasco.

Entre el resto de mercados, destacó la subida de **CBC** de Irlanda (13%) y Suiza (12,4%), y la bajada de Noruega (-11,4%).

## COMUNIDADES AUTÓNOMAS DE DESTINO

La C. de Madrid y Cataluña superaron el millón de llegadas de pasajeros internacionales en abril, aglutinando cerca del 47% de total del flujo aéreo internacional. En términos de incrementos interanuales, experimentaron una mejoría la C. de Madrid, Cataluña y la C. Valenciana, entre las principales.

Respecto al tráfico aéreo de **CBC**, Cataluña fue la comunidad que más pasajeros recibió volando con alguna **CBC**, superando los 909 mil. La C. de Madrid presentó una expansión interanual notoria del 35,4%.

(\*) En la nota se considera a los pasajeros de vuelos internacionales, tanto a los no residentes como a los residentes en España. Por lo tanto, los términos pasajero internacional y turista internacional no son en este caso equivalentes.

## ENTRADA DE PASAJEROS EN COMPAÑÍAS AÉREAS DE BAJO COSTE

Abril 2015

Entrada de pasajeros según tipo de COMPAÑÍA AÉREA	mensual			acumulado		
	total pasajeros	% verticales	variación interanual	total pasajeros	% verticales	variación interanual
TOTAL	5.853.977	100,0%	2,7%	18.148.767	100,0%	5,8%
<b>Bajo coste</b>	<b>3.075.927</b>	<b>52,5%</b>	<b>6,4%</b>	<b>8.622.184</b>	<b>47,5%</b>	<b>11,7%</b>
Tradicionales	2.778.050	47,5%	-1,1%	9.526.583	52,5%	1,1%

## SEGÚN MERCADO DE ORIGEN

TOTAL	3.075.927	100,0%	6,4%	8.622.184	100,0%	11,7%
Reino Unido	1.061.063	34,5%	1,2%	2.858.657	33,2%	6,9%
Italia	368.287	12,0%	14,4%	1.112.787	12,9%	20,2%
Alemania	363.098	11,8%	1,2%	993.185	11,5%	13,6%
Francia	290.219	9,4%	20,9%	764.537	8,9%	19,9%
Países Bajos	188.144	6,1%	2,7%	553.487	6,4%	8,3%
Bélgica	117.631	3,8%	1,8%	341.262	4,0%	13,9%
Suiza	99.481	3,2%	12,4%	278.498	3,2%	8,3%
Irlanda	91.239	3,0%	13,0%	236.388	2,7%	35,3%
Noruega	68.480	2,2%	-11,4%	230.317	2,7%	-9,7%
Dinamarca	65.900	2,1%	-1,8%	184.681	2,1%	1,0%
Suecia	65.350	2,1%	2,7%	187.766	2,2%	2,2%
Resto de países	297.035	9,7%	20,4%	880.619	10,2%	0,2%

## SEGÚN COMUNIDAD AUTÓNOMA DE DESTINO

TOTAL	3.075.927	100,0%	6,4%	8.622.184	100,0%	11,7%
Cataluña	909.261	29,6%	6,8%	2.570.473	29,8%	11,2%
Andalucía	482.444	15,7%	-0,1%	1.284.066	14,9%	6,8%
C. Valenciana	449.211	14,6%	4,6%	1.235.886	14,3%	7,5%
Baleares (Illes)	381.629	12,4%	4,1%	551.597	6,4%	11,9%
Madrid (C. de)	380.118	12,4%	35,4%	1.270.989	14,7%	35,3%
Canarias	336.342	10,9%	-2,5%	1.396.505	16,2%	5,8%
Resto de comunidades	136.922	4,5%	0,6%	312.668	3,6%	1,8%

## SEGÚN AEROPUERTO DE DESTINO

TOTAL	3.075.927	100,0%	6,4%	8.622.184	100,0%	11,7%
Barcelona	811.798	26,4%	11,8%	2.378.082	27,6%	14,4%
Málaga	391.227	12,7%	0,1%	1.027.921	11,9%	5,1%
Adolfo Suárez Madrid-Barajas	380.118	12,4%	35,4%	1.270.989	14,7%	35,3%
Alicante	338.503	11,0%	3,7%	914.945	10,6%	5,9%
Palma de Mallorca	323.647	10,5%	3,9%	484.876	5,6%	11,4%
Tenerife Sur	139.156	4,5%	-7,1%	600.890	7,0%	3,4%
Valencia	110.708	3,6%	7,6%	320.941	3,7%	12,3%
Girona-Costa Brava	85.085	2,8%	-18,7%	168.085	1,9%	-16,1%
Lanzarote	78.363	2,5%	-0,4%	291.964	3,4%	7,0%
Sevilla	78.010	2,5%	6,5%	235.687	2,7%	18,1%
Resto de aeropuertos	339.312	11,0%	-2,1%	927.804	10,8%	4,5%

Fuente: Elaboración propia a partir de los registros administrativos de Aena.

\* La lista de compañías aéreas de bajo coste aprobadas por AENA en 2015 no coinciden con las aprobadas en 2014, lo que implica que los datos no son comparables con los del mismo mes de 2014.

## ENTRADA DE PASAJEROS EN COMPAÑÍAS AÉREAS TRADICIONALES

Abril 2015

Entrada de pasajeros según tipo de COMPAÑÍA AÉREA	mensual			acumulado		
	total pasajeros	% verticales	variación interanual	total pasajeros	% verticales	variación interanual
TOTAL	5.853.977	100,0%	2,7%	18.148.767	100,0%	5,8%
Bajo coste	3.075.927	52,5%	6,4%	8.622.184	47,5%	11,7%
<b>Tradicionales</b>	<b>2.778.050</b>	<b>47,5%</b>	<b>- 1,1%</b>	<b>9.526.583</b>	<b>52,5%</b>	<b>1,1%</b>

## SEGÚN MERCADO DE ORIGEN

TOTAL	2.778.050	100,0%	- 1,1%	9.526.583	100,0%	1,1%
Alemania	647.419	23,3%	-6,3%	2.103.753	22,1%	-3,6%
Reino Unido	338.024	12,2%	-3,4%	1.138.506	12,0%	0,0%
Francia	225.844	8,1%	2,7%	729.755	7,7%	2,1%
Suiza	147.262	5,3%	1,5%	430.251	4,5%	1,9%
Bélgica	125.548	4,5%	5,8%	386.751	4,1%	7,1%
Italia	121.467	4,4%	7,2%	409.660	4,3%	5,4%
Estados Unidos	117.638	4,2%	3,2%	353.306	3,7%	6,4%
Portugal	84.277	3,0%	15,1%	308.560	3,2%	15,7%
Países Bajos	79.283	2,9%	8,7%	259.707	2,7%	1,0%
Austria	58.872	2,1%	-3,0%	164.112	1,7%	5,6%
Suecia	56.190	2,0%	0,1%	286.827	3,0%	2,1%
Resto de países	776.226	27,9%	-2,2%	2.955.395	31,0%	1,0%

## SEGÚN COMUNIDAD AUTÓNOMA DE DESTINO

TOTAL	2.778.050	100,0%	- 1,1%	9.526.583	100,0%	1,1%
Madrid (C. de)	1.034.027	37,2%	6,0%	3.618.858	38,0%	7,2%
Canarias	575.664	20,7%	-7,5%	2.679.008	28,1%	-3,7%
Cataluña	432.188	15,6%	-1,7%	1.424.866	15,0%	-1,9%
Baleares (Illes)	348.494	12,5%	-8,2%	744.542	7,8%	-4,3%
Andalucía	201.277	7,2%	-2,0%	520.944	5,5%	4,0%
C. Valenciana	115.102	4,1%	-12,7%	353.136	3,7%	-6,7%
Resto de comunidades	71.298	2,6%	33,8%	185.229	1,9%	16,9%

## SEGÚN AEROPUERTO DE DESTINO

TOTAL	2.778.050	100,0%	- 1,1%	9.526.583	100,0%	1,1%
Adolfo Suárez Madrid-Barajas	1.034.027	37,2%	6,0%	3.618.858	38,0%	7,2%
Barcelona	431.655	15,5%	-1,6%	1.423.343	14,9%	-1,9%
Palma de Mallorca	340.111	12,2%	-8,6%	730.646	7,7%	-4,7%
Tenerife Sur	182.239	6,6%	-11,4%	857.717	9,0%	-5,5%
Gran Canaria	176.130	6,3%	-8,0%	908.746	9,5%	-3,1%
Málaga	171.950	6,2%	-4,2%	459.549	4,8%	3,0%
Fuerteventura	110.364	4,0%	-5,7%	454.370	4,8%	-3,7%
Lanzarote	97.867	3,5%	-1,2%	412.040	4,3%	-1,5%
Alicante	67.996	2,4%	-20,6%	208.230	2,2%	-12,6%
Bilbao	54.895	2,0%	30,2%	152.868	1,6%	17,4%
Resto de aeropuertos	110.816	4,0%	10,0%	300.216	3,2%	6,3%

Fuente: Elaboración propia a partir de los registros administrativos de Aena

\* La lista de compañías aéreas de bajo coste aprobadas por AENA en 2015 no coinciden con las aprobadas en 2014, lo que implica que los datos no son comparables con los del mismo mes de 2014.

## ENTRADA DE PASAJEROS POR VÍA AÉREA

Abril 2015

Entrada de pasajeros según tipo de COMPañÍA AÉREA	mensual			acumulado		
	total pasajeros	% verticales	variación interanual	total pasajeros	% verticales	variación interanual
<b>TOTAL</b>	<b>5.853.977</b>	<b>100,0%</b>	<b>2,7%</b>	<b>18.148.767</b>	<b>100,0%</b>	<b>5,8%</b>
Bajo coste	3.075.927	52,5%	6,4%	8.622.184	47,5%	11,7%
Tradicionales	2.778.050	47,5%	-1,1%	9.526.583	52,5%	1,1%

## SEGÚN MERCADO DE ORIGEN

TOTAL	5.853.977	100,0%	2,7%	18.148.767	100,0%	5,8%
Reino Unido	1.399.087	23,9%	0,0%	3.997.163	22,0%	4,8%
Alemania	1.010.517	17,3%	-3,7%	3.096.938	17,1%	1,3%
Francia	516.063	8,8%	12,2%	1.494.292	8,2%	10,5%
Italia	489.754	8,4%	12,6%	1.522.447	8,4%	15,8%
Países Bajos	267.427	4,6%	4,4%	813.194	4,5%	5,8%
Suiza	246.743	4,2%	5,6%	708.749	3,9%	4,3%
Bélgica	243.179	4,2%	3,8%	728.013	4,0%	10,2%
Irlanda	136.354	2,3%	1,8%	375.871	2,1%	15,4%
Portugal	128.564	2,2%	11,8%	448.051	2,5%	11,6%
Suecia	121.540	2,1%	1,5%	474.593	2,6%	2,1%
Estados Unidos	117.638	2,0%	3,2%	353.306	1,9%	6,4%
Resto de países	1.177.111	20,1%	2,3%	4.136.150	22,8%	3,9%

## SEGÚN COMUNIDAD AUTÓNOMA DE DESTINO

TOTAL	5.853.977	100,0%	2,7%	18.148.767	100,0%	5,8%
Madrid (C. de)	1.414.145	24,2%	12,5%	4.889.847	26,9%	13,3%
Cataluña	1.341.449	22,9%	3,9%	3.995.339	22,0%	6,2%
Canarias	912.006	15,6%	-5,7%	4.075.513	22,5%	-0,6%
Baleares (Illes)	730.123	12,5%	-2,2%	1.296.139	7,1%	2,0%
Andalucía	683.721	11,7%	-0,6%	1.805.010	9,9%	5,9%
C. Valenciana	564.313	9,6%	0,6%	1.589.022	8,8%	4,0%
Resto de comunidades	208.220	3,6%	9,9%	497.897	2,7%	6,9%

## SEGÚN AEROPUERTO DE DESTINO

TOTAL	5.853.977	100,0%	2,7%	18.148.767	100,0%	5,8%
Adolfo Suárez Madrid-Barajas	1.414.145	24,2%	12,5%	4.889.847	26,9%	13,3%
Barcelona	1.243.453	21,2%	6,7%	3.801.425	20,9%	7,7%
Palma de Mallorca	663.758	11,3%	-2,9%	1.215.522	6,7%	1,2%
Málaga	563.177	9,6%	-1,3%	1.487.470	8,2%	4,5%
Alicante	406.499	6,9%	-1,4%	1.123.175	6,2%	1,9%
Tenerife Sur	321.395	5,5%	-9,6%	1.458.607	8,0%	-2,0%
Gran Canaria	248.982	4,3%	-5,6%	1.236.241	6,8%	-1,8%
Lanzarote	176.230	3,0%	-0,9%	704.004	3,9%	1,8%
Valencia	157.814	2,7%	5,9%	465.847	2,6%	9,4%
Fuerteventura	154.216	2,6%	-3,2%	620.633	3,4%	2,3%
Resto de aeropuertos	504.308	8,6%	-0,5%	1.145.996	6,3%	3,8%

Fuente: Elaboración propia a partir de los registros administrativos de Aena

\* La lista de compañías aéreas de bajo coste aprobadas por AENA en 2015 no coinciden con las aprobadas en 2014, lo que implica que los datos no son comparables con los del mismo mes de 2014.