

Datos provisionales. Los datos adquieren carácter definitivo transcurridos 12 meses desde su fecha de publicación.

Más información: IET www.iet.tourspain.es

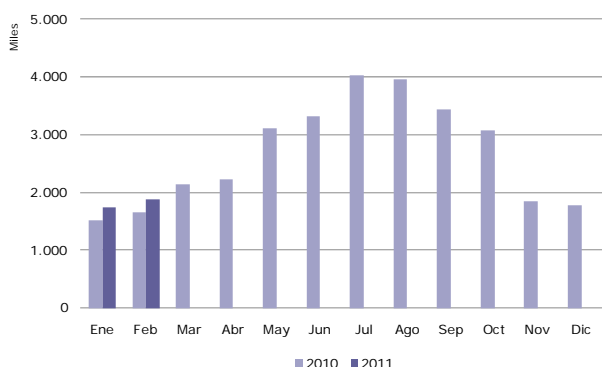
Toda persona que utilice estos datos deberá citar, en cualquier publicación que haga uso de ellos, al IET como fuente del dato y la operación estadística de la que proceden los datos.



febrero 2011

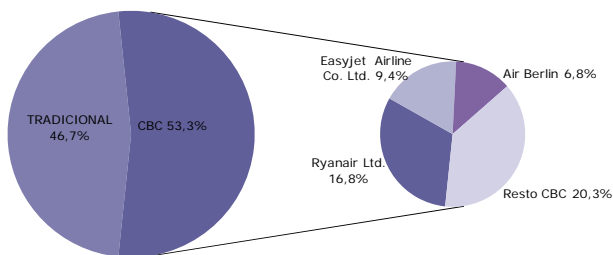
NOTA DE COYUNTURA

Llegadas de pasajeros en compañías aéreas de bajo coste, según meses 2010 y 2011



Fuente: Aena. Elaboración propia a partir de los registros administrativos de Aena

Distribución de los pasajeros por tipo de compañía aérea Febrero 2011



Fuente: Aena. Elaboración propia a partir de los registros administrativos de Aena

cbc compañías aéreas de bajo coste

Los aeropuertos españoles recibieron en febrero 3,5 millones de pasajeros internacionales, el 53,3% de los cuales utilizó alguna compañía aérea de bajo coste (CBC), un 13,5% más que hace un año. Paralelamente las compañías aéreas tradicionales transportaron un 5,5% más de pasajeros internacionales.

El grado de ocupación de los vuelos operados por CBC alcanzó el 78,6%, once puntos porcentuales más que el grado de ocupación de las compañías tradicionales.

Las CBC con más actividad en España han sido: Ryanair, Easyjet y Air Berlin que transportaron hasta España al 61,9% de los pasajeros de CBC. Las tres registraron crecimientos anuales.

MERCADOS EMISORES

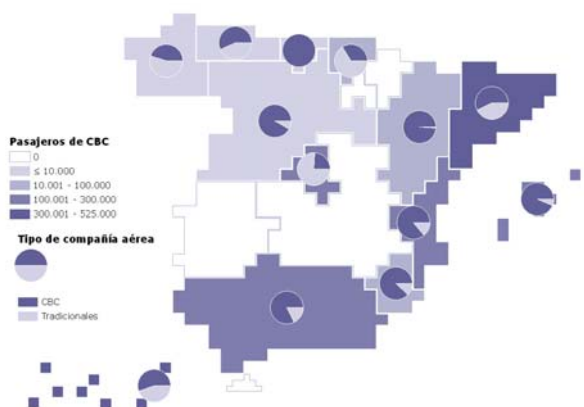
Reino Unido, Alemania e Italia fueron origen, en conjunto, del 64,6% de los pasajeros de CBC de febrero. Las llegadas de CBC desde estos países aumentaron respecto al mismo periodo de 2010.

Reino Unido, con el 31,5% de los pasajeros de CBC, incrementó un 2,9% el volumen de llegadas. La mayor actividad de este país ha beneficiado especialmente al archipiélago canario, su principal destino con el 35,5% de los pasajeros de CBC, que en febrero experimentó un crecimiento del 17,8%. El siguiente destino en importancia, Andalucía, recibió un 4,4% menos de llegadas de CBC desde Reino Unido.

Alemania emitió este mes un 9,4% más de pasajeros de CBC que hace un año. Canarias, la comunidad autónoma más visitada por estos pasajeros (44,8%), recibió un 31,1% más de pasajeros que hace un año. Paralelamente, Baleares, con el 28,2% de las llegadas de CBC desde Alemania, redujo la cifra de febrero de 2010 un 15,5%.

Llegadas de pasajeros internacionales, por comunidad autónoma de destino

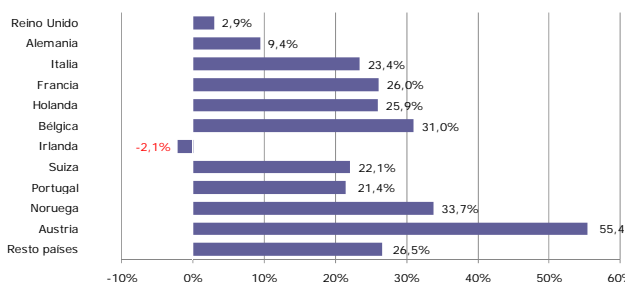
Febrero 2011



Fuente: Aena. Elaboración propia a partir de los registros administrativos de Aena

Variación interanual de los pasajeros en compañías aéreas de bajo coste, por país de origen

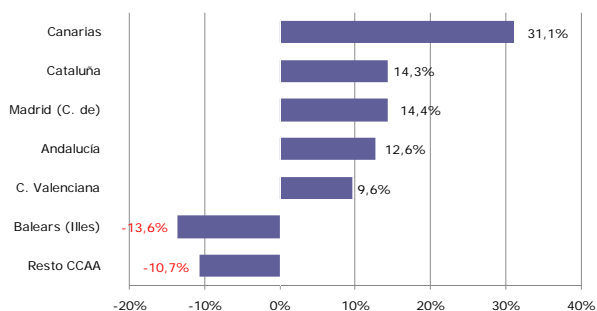
Febrero 2011



Fuente: Aena. Elaboración propia a partir de los registros administrativos de Aena

Variación interanual de los pasajeros en compañías aéreas de bajo coste, por comunidad autónoma de destino

Febrero 2011



Fuente: Aena. Elaboración propia a partir de los registros administrativos de Aena

En términos de evolución Italia fue origen de un 23,4% más de pasajeros de CBC que hace un año. El crecimiento de la actividad de este país benefició a todos sus destinos en España, entre ellos, Cataluña y la Comunidad de Madrid que concentraron el 62,9% de las llegadas de CBC y experimentaron crecimientos aproximados del 11%.

El resto de los países presentaron crecimientos generalizados en el número de pasajeros de CBC emitidos hacia España.

COMUNIDADES AUTÓNOMAS DE DESTINO

Las comunidades autónomas que encabezaron el ranking de llegadas internacionales de CBC en febrero fueron: Canarias (27,8%), Cataluña (21,2%), Comunidad de Madrid (13,5%), Andalucía (13,1%) y Comunidad Valenciana (12,9%).

Todas estas comunidades autónomas recibieron más pasajeros que en febrero de 2010, con crecimientos entre el 9,6% de la Comunidad Valenciana y el 31,1% de las Islas Canarias.

(*) En la nota se considera a los pasajeros de vuelos internacionales, tanto a los no residentes como a los residentes en España. Por lo tanto, los términos pasajero internacional y turista internacional no son en este caso equivalentes.

ENTRADA DE PASAJEROS EN COMPAÑÍAS AÉREAS DE BAJO COSTE Febrero 2011

Entrada de pasajeros según tipo de COMPAÑÍA AÉREA	mensual			acumulado		
	total pasajeros	% verticales	variación interanual	total pasajeros	% verticales	variación interanual
TOTAL	3.517.304	100,0%	9,6%	6.917.776	100,0%	9,4%
Bajo coste	1.875.100	53,3%	13,5%	3.618.552	52,3%	13,9%
Tradicionales	1.642.204	46,7%	5,5%	3.299.224	47,7%	4,9%

SEGÚN MERCADO DE ORIGEN

Reino Unido	590.348	31,5%	2,9%	1.110.709	30,7%	2,9%
Alemania	396.053	21,1%	9,4%	739.228	20,4%	9,5%
Italia	224.560	12,0%	23,4%	463.310	12,8%	24,9%
Francia	116.804	6,2%	26,0%	227.014	6,3%	24,2%
Holanda	100.458	5,4%	25,9%	185.908	5,1%	26,8%
Bélgica	61.587	3,3%	31,0%	115.950	3,2%	32,7%
Irlanda	57.835	3,1%	-2,1%	112.231	3,1%	-2,4%
Suiza	53.660	2,9%	22,1%	100.490	2,8%	24,2%
Portugal	48.665	2,6%	21,4%	100.643	2,8%	23,8%
Noruega	40.542	2,2%	33,7%	81.606	2,3%	33,2%
Austria	25.266	1,3%	55,4%	45.546	1,3%	44,4%
Resto países	159.322	8,5%	26,5%	335.917	9,3%	27,4%

SEGÚN COMUNIDAD AUTÓNOMA DE DESTINO

Islas Canarias	521.283	27,8%	31,1%	1.007.703	27,8%	27,6%
Cataluña	397.450	21,2%	14,3%	776.915	21,5%	15,0%
Madrid (C. de)	253.568	13,5%	14,4%	512.450	14,2%	17,3%
Andalucía	245.158	13,1%	12,6%	458.490	12,7%	13,2%
C. Valenciana	242.745	12,9%	9,6%	467.110	12,9%	9,7%
Balears (Illes)	159.262	8,5%	-13,6%	288.150	8,0%	-10,5%
Resto de CCAA	55.634	3,0%	-10,7%	107.734	3,0%	-11,2%

SEGÚN AEROPUERTO DE DESTINO

Barcelona	310.097	16,5%	40,2%	608.090	16,8%	40,6%
Madrid-Barajas	253.568	13,5%	14,4%	512.450	14,2%	17,3%
Tenerife Sur	190.238	10,1%	22,7%	372.747	10,3%	19,1%
Málaga	189.464	10,1%	7,7%	352.925	9,8%	7,8%
Alicante	173.505	9,3%	2,7%	330.135	9,1%	2,5%
Palma de Mallorca	155.643	8,3%	-13,3%	280.938	7,8%	-10,2%
Gran Canaria	143.358	7,6%	33,2%	283.245	7,8%	33,0%
Lanzarote	91.533	4,9%	20,3%	172.024	4,8%	16,3%
Fuerteventura	86.680	4,6%	68,5%	161.442	4,5%	61,2%
Girona-Costa Brava	80.006	4,3%	-31,7%	154.543	4,3%	-31,1%
Resto aeropuertos	201.008	10,7%	12,9%	390.013	10,8%	12,6%

Fuente: Aena. Elaboración propia a partir de los registros administrativos de Aena

ENTRADA DE PASAJEROS EN COMPAÑÍAS AÉREAS TRADICIONALES Febrero 2011

Entrada de pasajeros según tipo de COMPAÑÍA AÉREA	mensual			acumulado		
	total pasajeros	% verticales	variación interanual	total pasajeros	% verticales	variación interanual
TOTAL	3.517.304	100,0%	9,6%	6.917.776	100,0%	9,4%
Bajo coste	1.875.100	53,3%	13,5%	3.618.552	52,3%	13,9%
Tradicionales	1.642.204	46,7%	5,5%	3.299.224	47,7%	4,9%

SEGÚN MERCADO DE ORIGEN

Alemania	207.106	12,6%	0,6%	401.851	12,2%	1,1%
Francia	167.939	10,2%	15,6%	311.966	9,5%	12,6%
Reino Unido	149.321	9,1%	0,2%	277.687	8,4%	1,4%
Italia	109.779	6,7%	1,2%	221.992	6,7%	0,1%
Suiza	76.043	4,6%	19,0%	143.034	4,3%	16,1%
Suecia	73.365	4,5%	27,2%	141.577	4,3%	18,5%
Bélgica	69.026	4,2%	6,3%	132.763	4,0%	6,2%
Holanda	60.028	3,7%	6,9%	108.406	3,3%	5,5%
Portugal	55.357	3,4%	-4,2%	116.652	3,5%	-1,2%
Dinamarca	54.798	3,3%	-4,6%	102.337	3,1%	-8,5%
Noruega	50.578	3,1%	2,4%	98.760	3,0%	-5,0%
Resto países	568.864	34,6%	5,3%	1.242.199	37,7%	6,2%

SEGÚN COMUNIDAD AUTÓNOMA DE DESTINO

Madrid (C. de)	798.877	48,6%	1,6%	1.673.027	50,7%	3,1%
Islas Canarias	416.141	25,3%	12,5%	802.901	24,3%	5,3%
Cataluña	293.165	17,9%	6,9%	573.024	17,4%	9,0%
Andalucía	53.609	3,3%	3,7%	96.207	2,9%	2,2%
C. Valenciana	39.471	2,4%	18,5%	75.835	2,3%	19,7%
País Vasco	20.800	1,3%	-0,9%	41.242	1,3%	3,4%
Resto de CCAA	20.141	1,2%	2,2%	36.988	1,1%	1,2%

SEGÚN AEROPUERTO DE DESTINO

Madrid-Barajas	798.273	48,6%	1,6%	1.671.764	50,7%	3,1%
Barcelona	293.034	17,8%	7,1%	572.841	17,4%	9,2%
Gran Canaria	147.722	9,0%	5,6%	296.231	9,0%	1,1%
Tenerife Sur	139.189	8,5%	17,3%	271.827	8,2%	6,9%
Fuerteventura	72.224	4,4%	25,2%	129.786	3,9%	18,5%
Lanzarote	52.150	3,2%	9,9%	95.330	2,9%	3,6%
Málaga	49.440	3,0%	7,4%	88.936	2,7%	5,4%
Bilbao	20.646	1,3%	-0,3%	41.013	1,2%	3,6%
Alicante	19.996	1,2%	18,0%	36.355	1,1%	18,4%
Valencia	19.475	1,2%	19,0%	39.480	1,2%	20,9%
Resto aeropuertos	30.055	1,8%	-8,8%	55.661	1,7%	-11,5%

Fuente: Aena. Elaboración propia a partir de los registros administrativos de Aena

ENTRADA DE PASAJEROS POR VÍA AÉREA Febrero 2011

Entrada de pasajeros según tipo de COMPAÑÍA AÉREA	mensual			acumulado		
	total pasajeros	% verticales	variación interanual	total pasajeros	% verticales	variación interanual
TOTAL	3.517.304	100,0%	9,6%	6.917.776	100,0%	9,4%
BAJO COSTE	1.875.100	53,3%	13,5%	3.618.552	52,3%	13,9%
Tradicional	1.642.204	46,7%	5,5%	3.299.224	47,7%	4,9%

SEGÚN MERCADO DE ORIGEN

Reino Unido	739.669	21,0%	2,4%	1.388.396	20,1%	2,6%
Alemania	603.159	17,1%	6,2%	1.141.079	16,5%	6,4%
Italia	334.339	9,5%	15,1%	685.302	9,9%	15,6%
Francia	284.743	8,1%	19,7%	538.980	7,8%	17,2%
Holanda	160.486	4,6%	18,1%	294.314	4,3%	18,0%
Bélgica	130.613	3,7%	16,7%	248.713	3,6%	17,1%
Suiza	129.703	3,7%	20,3%	243.524	3,5%	19,3%
Portugal	104.022	3,0%	6,3%	217.295	3,1%	9,0%
Suecia	94.363	2,7%	31,3%	181.799	2,6%	23,2%
Noruega	91.120	2,6%	14,3%	180.366	2,6%	9,2%
Dinamarca	79.554	2,3%	-0,2%	150.523	2,2%	-1,6%
Resto países	765.533	21,8%	8,6%	1.647.485	23,8%	9,0%

SEGÚN COMUNIDAD AUTÓNOMA DE DESTINO

Madrid (C. de)	1.052.445	29,9%	4,4%	2.185.477	31,6%	6,1%
Islas Canarias	937.424	26,7%	22,1%	1.810.604	26,2%	16,6%
Cataluña	690.615	19,6%	11,1%	1.349.939	19,5%	12,4%
Andalucía	298.767	8,5%	10,9%	554.697	8,0%	11,1%
C. Valenciana	282.216	8,0%	10,7%	542.945	7,8%	11,0%
Baleares (Illes)	170.703	4,9%	-13,2%	308.728	4,5%	-10,4%
Resto de CCAA	85.134	2,4%	-6,1%	165.386	2,4%	-5,6%

SEGÚN AEROPUERTO DE DESTINO

Madrid-Barajas	1.051.841	29,9%	4,4%	2.184.214	31,6%	6,1%
Barcelona	603.131	17,1%	21,9%	1.180.931	17,1%	23,4%
Tenerife Sur	329.427	9,4%	20,3%	644.574	9,3%	13,6%
Gran Canaria	291.080	8,3%	17,6%	579.476	8,4%	14,5%
Málaga	238.904	6,8%	7,6%	441.861	6,4%	7,3%
Alicante	193.501	5,5%	4,1%	366.490	5,3%	3,9%
Palma de Mallorca	167.017	4,7%	-12,9%	301.273	4,4%	-10,1%
Fuerteventura	158.904	4,5%	45,6%	291.228	4,2%	38,9%
Lanzarote	143.683	4,1%	16,3%	267.354	3,9%	11,4%
Valencia	88.715	2,5%	28,5%	176.455	2,6%	29,5%
Resto aeropuertos	251.101	7,1%	-11,6%	483.920	7,0%	-11,6%

Fuente: Aena. Elaboración propia a partir de los registros administrativos de Aena