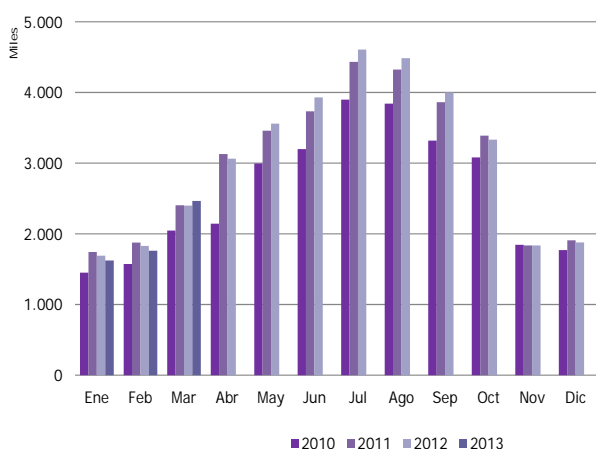


# marzo 2013

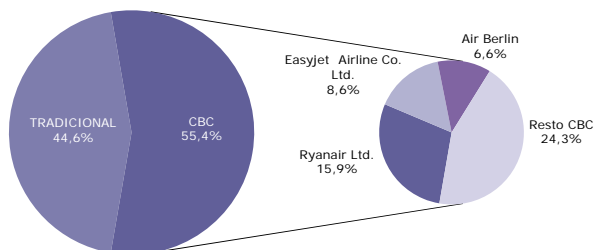
## NOTA DE COYUNTURA

### Llegadas de pasajeros en compañías aéreas de bajo coste, según meses 2010-2013



Fuente: Aena. Elaboración propia a partir de los registros administrativos de Aena

### Distribución de los pasajeros por tipo de compañía aérea Marzo 2013



Fuente: Aena. Elaboración propia a partir de los registros administrativos de Aena

## cbc compañías aéreas de bajo coste

En marzo el volumen de pasajeros internacionales en los aeropuertos españoles ascendió a 4,4 millones, un 1,8% más que hace un año. De ellos el 55,4% viajó en alguna compañía de bajo coste (CBC). Estas compañías aumentaron el volumen de llegadas un 2,7% e igualmente las compañías tradicionales, con un crecimiento más moderado (0,8%), mejoraron la cifra de marzo de 2012.

La ocupación media de los vuelos de CBC fue del 85,6%, cuatro puntos porcentuales por encima de la registrada en marzo de 2012. El grado de ocupación de los vuelos de las compañías aéreas tradicionales (76,9%) aumentó tres puntos porcentual respecto al año anterior.

Ryanair, Easyjet y Airberlin encabezaron, un mes más, el ranking de llegadas internacionales de CBC, concentrando el 56,1% del total. Las tres transportaron menos pasajeros que hace un año.

En el primer trimestre de 2013 han llegado 10,9 millones de pasajeros internacionales, un -2,7% menos que en el mismo periodo de 2012. Tanto las CBC como las compañías tradicionales acumulan descensos interanuales del -1,2% y el -4,4%, respectivamente.

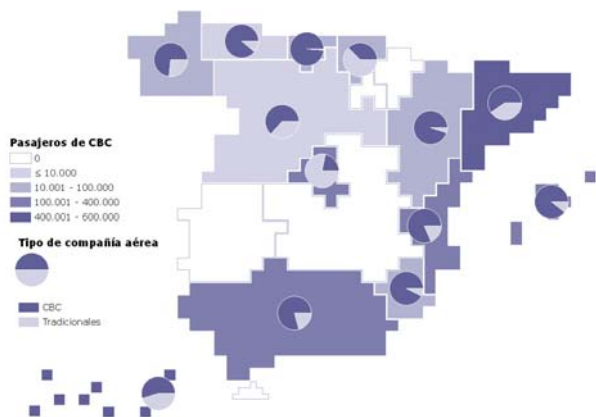
### MERCADOS EMISORES

Reino Unido, Alemania e Italia se mantienen en marzo como los mayores emisores de pasajeros de CBC en España, en conjunto han sido origen del 64,4% del total.

Desde Reino Unido volaron un 3% más de pasajeros de CBC que hace un año. Canarias, su primer destino con tres de cada diez llegadas, creció un 6,2%. En general, el resto de comunidades autónomas con importancia para este país también experimentaron avances interanuales.

### Llegadas de pasajeros internacionales, por comunidad autónoma de destino

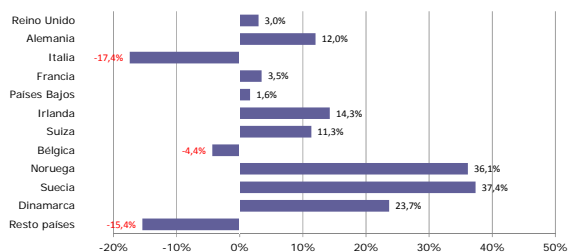
Marzo 2013



Fuente: Aena. Elaboración propia a partir de los registros administrativos de Aena

### Variación interanual de los pasajeros en compañías aéreas de bajo coste, por país de origen

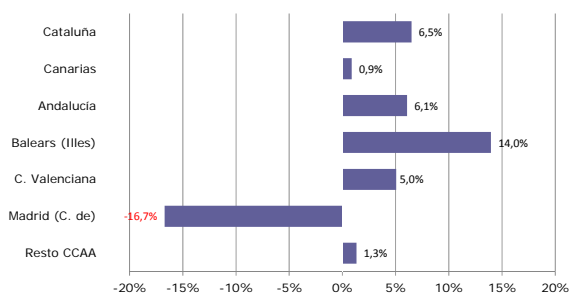
Marzo 2013



Fuente: Aena. Elaboración propia a partir de los registros administrativos de Aena

### Variación interanual de los pasajeros en compañías aéreas de bajo coste, por comunidad autónoma de destino

Marzo 2013



Fuente: Aena. Elaboración propia a partir de los registros administrativos de Aena

Alemania emitió un 12% más de pasajeros de CBC que en marzo de 2012. Este destacable incremento se debe en gran medida al aumento de las llegadas en Baleares (16,9%). El resto de destinos principales, salvo Canarias, mejoraron igualmente las cifras de hace un año.

Italia mantuvo en marzo los descensos observados en meses anteriores, en concreto, redujo un -17,4% la cifra de pasajeros de CBC. Todas las comunidades autónomas de destino de este país recibieron menos llegadas que hace un año. Tuvieron especial incidencia sobre el resultado final los descensos de pasajeros en Madrid y en Cataluña.

Aunque con menor peso en el total de las llegadas de CBC, son de destacar, un mes más, los crecimientos interanuales registrados por países como Noruega y Suecia, con cifras próximas al 35%.

## COMUNIDADES AUTÓNOMAS DE DESTINO

Cataluña y Canarias encabezaron este mes el ranking de las comunidades autónomas con más llegadas internacionales de CBC, ambas con un 23% de los pasajeros. Les siguieron Andalucía, Baleares y la Comunidad Valenciana, con aproximadamente un 13% cada una. Por último la Comunidad de Madrid fue el destino de un -10% de las llegadas internacionales de CBC.

Desde el punto de vista de la evolución, las cinco primeras mejoraron las cifras de hace un año, destacando entre todas Baleares con un 14% más de llegadas de CBC. La Comunidad de Madrid experimentó un retroceso del -16,7%.

(\*) En la nota se considera a los pasajeros de vuelos internacionales, tanto a los no residentes como a los residentes en España. Por lo tanto, los términos pasajero internacional y turista internacional no son en este caso equivalentes.

## ENTRADA DE PASAJEROS EN COMPAÑÍAS AÉREAS DE BAJO COSTE

Marzo 2013

Entrada de pasajeros según tipo de COMPAÑÍA AÉREA	mensual			acumulado		
	total pasajeros	% verticales	variación interanual	total pasajeros	% verticales	variación interanual
TOTAL	4.447.209	100,0%	18%	10.940.948	100,0%	-2,7%
<b>Bajo coste</b>	<b>2.465.183</b>	<b>55,4%</b>	<b>2,7%</b>	<b>5.850.375</b>	<b>53,5%</b>	<b>-1,2%</b>
Tradicional	1982.026	44,6%	0,8%	5.090.573	46,5%	-4,4%

### SEGÚN MERCADO DE ORIGEN

	total pasajeros	% verticales	variación interanual	total pasajeros	% verticales	variación interanual
<b>TOTAL</b>	<b>2.465.183</b>	<b>100,0%</b>	<b>2,7%</b>	<b>5.850.375</b>	<b>100,0%</b>	<b>-1,2%</b>
Reino Unido	800.434	32,5%	3,0%	1868.784	31,9%	0,0%
Alemania	562.002	22,8%	12,0%	1230.677	21,0%	5,3%
Italia	224.464	9,1%	-17,4%	576.833	9,9%	-18,8%
Francia	148.206	6,0%	3,5%	376.825	6,4%	-0,9%
Países Bajos	125.350	5,1%	1,6%	304.953	5,2%	-6,0%
Irlanda	94.036	3,8%	14,3%	210.452	3,6%	6,6%
Suiza	83.645	3,4%	11,3%	196.923	3,4%	7,1%
Bélgica	69.976	2,8%	-4,4%	176.619	3,0%	-6,0%
Noruega	66.958	2,7%	36,1%	170.184	2,9%	36,4%
Suecia	49.175	2,0%	37,4%	116.096	2,0%	39,7%
Dinamarca	47.067	1,9%	23,7%	115.973	2,0%	25,4%
Resto de países	193.870	7,9%	-15,4%	506.056	8,6%	-15,2%

### SEGÚN COMUNIDAD AUTÓNOMA DE DESTINO

	total pasajeros	% verticales	variación interanual	total pasajeros	% verticales	variación interanual
<b>TOTAL</b>	<b>2.465.183</b>	<b>100,0%</b>	<b>2,7%</b>	<b>5.850.375</b>	<b>100,0%</b>	<b>-1,2%</b>
Cataluña	579.958	23,5%	6,5%	1389.894	23,8%	2,6%
Canarias	572.631	23,2%	0,9%	1560.523	26,7%	-1,9%
Andalucía	338.683	13,7%	6,1%	750.918	12,8%	3,6%
Baleares (Illes)	320.184	13,0%	14,0%	553.125	9,5%	7,3%
C. Valenciana	313.908	12,7%	5,0%	740.641	12,7%	2,3%
Madrid (C. de)	250.927	10,2%	-16,7%	657.559	11,2%	-18,1%
Resto de comunidades	88.892	3,6%	1,3%	197.715	3,4%	-4,3%

### SEGÚN AEROPUERTO DE DESTINO

	total pasajeros	% verticales	variación interanual	total pasajeros	% verticales	variación interanual
<b>TOTAL</b>	<b>2.465.183</b>	<b>100,0%</b>	<b>2,7%</b>	<b>5.850.375</b>	<b>100,0%</b>	<b>-1,2%</b>
Barcelona	494.352	20,1%	4,2%	1216.267	20,8%	1,1%
Palma de Mallorca	313.294	12,7%	15,0%	544.927	9,3%	7,8%
Málaga	272.946	11,1%	7,9%	606.378	10,4%	6,1%
Madrid-Barajas	250.927	10,2%	-16,7%	657.559	11,2%	-18,1%
Alicante	235.073	9,5%	7,0%	553.547	9,5%	5,8%
Tenerife Sur	228.575	9,3%	3,1%	626.125	10,7%	0,3%
Gran Canaria	149.223	6,1%	-2,3%	427.276	7,3%	-3,3%
Lanzarote	112.673	4,6%	12,4%	287.808	4,9%	4,3%
Valencia	78.835	3,2%	-0,4%	187.094	3,2%	-6,6%
Fuerteventura	75.407	3,1%	-11,3%	200.867	3,4%	-11,5%
Resto de aeropuertos	253.878	10,3%	5,5%	542.527	9,3%	-0,3%

Fuente: Aena. Elaboración propia a partir de los registros administrativos de Aena

## ENTRADA DE PASAJEROS EN COMPAÑÍAS TRADICIONALES Marzo 2013

Entrada de pasajeros según tipo de COMPAÑÍA AÉREA	mensual			acumulado		
	total pasajeros	% verticales	variación interanual	total pasajeros	% verticales	variación interanual
TOTAL	4.447.209	100,0%	18%	10.940.948	100,0%	-2,7%
Bajo coste	2.465.183	55,4%	2,7%	5.850.375	53,5%	-1,2%
Tradicionales	1.982.026	44,6%	0,8%	5.090.573	46,5%	-4,4%

### SEGÚN MERCADO DE ORIGEN

	1.982.026	100,0%	0,8%	5.090.573	100,0%	-4,4%
<b>TOTAL</b>						
Alemania	255.652	12,9%	-4,9%	627.048	12,3%	-12,5%
Francia	192.280	9,7%	-2,0%	484.304	9,5%	-8,2%
Reino Unido	187.590	9,5%	-4,3%	452.652	8,9%	-4,8%
Italia	105.193	5,3%	-3,7%	275.324	5,4%	-10,1%
Suiza	104.671	5,3%	9,1%	259.250	5,1%	15%
Bélgica	92.667	4,7%	7,3%	232.634	4,6%	4,9%
Suecia	74.784	3,8%	4,9%	203.962	4,0%	-2,7%
Países Bajos	66.164	3,3%	-4,3%	176.440	3,5%	-6,3%
Noruega	62.014	3,1%	9,5%	162.133	3,2%	6,2%
Portugal	61.008	3,1%	-2,8%	171.291	3,4%	-6,6%
Finlandia	56.554	2,9%	15,3%	148.116	2,9%	11,6%
Resto de países	723.449	36,5%	2,5%	1.897.419	37,3%	-2,9%

### SEGÚN COMUNIDAD AUTÓNOMA DE DESTINO

	1.982.026	100,0%	0,8%	5.090.573	100,0%	-4,4%
<b>TOTAL</b>						
Madrid (C. de)	889.504	44,9%	-5,8%	2.367.610	46,5%	-9,0%
Canarias	466.241	23,5%	3,3%	1.249.348	24,5%	-2,5%
Cataluña	385.700	19,5%	8,5%	958.287	18,8%	0,9%
Andalucía	89.015	4,5%	10,0%	192.839	3,8%	4,2%
C. Valenciana	71.459	3,6%	23,7%	164.058	3,2%	17,8%
Baleares (Illes)	38.625	1,9%	18,7%	58.442	1,1%	5,3%
Resto de comunidades	41.482	2,1%	-6,8%	99.989	2,0%	-10,5%

### SEGÚN AEROPUERTO DE DESTINO

	1.982.026	100,0%	0,8%	5.090.573	100,0%	-4,4%
<b>TOTAL</b>						
Madrid-Barajas	889.504	44,9%	-5,8%	2.367.006	46,5%	-8,9%
Barcelona	384.481	19,4%	8,6%	954.465	18,7%	10%
Tenerife Sur	163.945	8,3%	8,2%	438.687	8,6%	-0,7%
Gran Canaria	163.405	8,2%	13%	455.104	8,9%	-1,4%
Málaga	78.741	4,0%	5,0%	172.637	3,4%	0,8%
Fuerteventura	75.463	3,8%	-2,3%	194.152	3,8%	-8,7%
Lanzarote	55.004	2,8%	1,7%	138.504	2,7%	-2,6%
Palma de Mallorca	37.428	1,9%	17,6%	55.531	1,1%	1,7%
Valencia	37.065	1,9%	20,3%	90.071	1,8%	12,8%
Alicante	34.394	1,7%	27,6%	73.987	1,5%	24,7%
Resto de aeropuertos	62.596	3,2%	3,2%	150.429	3,0%	-3,7%

Fuente: Aena. Elaboración propia a partir de los registros administrativos de Aena

## ENTRADA DE PASAJEROS POR VÍA AÉREA

Marzo 2013

Entrada de pasajeros según tipo de COMPAÑÍA AÉREA	mensual			acumulado		
	total pasajeros	% verticales	variación interanual	total pasajeros	% verticales	variación interanual
<b>TOTAL</b>	<b>4.447.209</b>	<b>100,0%</b>	<b>1,8%</b>	<b>10.940.948</b>	<b>100,0%</b>	<b>-2,7%</b>
Bajo coste	2.465.183	55,4%	2,7%	5.850.375	53,5%	-1,2%
Tradicionales	1.982.026	44,6%	0,8%	5.090.573	46,5%	-4,4%

### SEGÚN MERCADO DE ORIGEN

	total pasajeros	% verticales	variación interanual	total pasajeros	% verticales	variación interanual
<b>TOTAL</b>	<b>4.447.209</b>	<b>100,0%</b>	<b>1,8%</b>	<b>10.940.948</b>	<b>100,0%</b>	<b>-2,7%</b>
Reino Unido	988.024	22,2%	15%	2.321.436	21,2%	-10%
Alemania	817.654	18,4%	6,1%	1.857.725	17,0%	-15%
Francia	340.486	7,7%	0,3%	861.129	7,9%	-5,1%
Italia	329.657	7,4%	-13,5%	852.157	7,8%	-6,1%
Países Bajos	191.514	4,3%	-0,5%	481.393	4,4%	-6,1%
Suiza	188.316	4,2%	10,1%	456.173	4,2%	3,9%
Bélgica	162.643	3,7%	2,0%	409.253	3,7%	-0,1%
Noruega	128.972	2,9%	21,9%	332.317	3,0%	19,8%
Suecia	123.959	2,8%	15,7%	320.058	2,9%	9,3%
Portugal	102.749	2,3%	-13,8%	282.307	2,6%	-14,5%
Dinamarca	97.710	2,2%	12,4%	242.961	2,2%	4,6%
Resto de países	975.525	21,9%	15%	2.524.039	23,1%	-2,7%

### SEGÚN COMUNIDAD AUTÓNOMA DE DESTINO

	total pasajeros	% verticales	variación interanual	total pasajeros	% verticales	variación interanual
<b>TOTAL</b>	<b>4.447.209</b>	<b>100,0%</b>	<b>1,8%</b>	<b>10.940.948</b>	<b>100,0%</b>	<b>-2,7%</b>
Madrid (C. de)	1.140.431	25,6%	-8,5%	3.025.169	27,6%	-11,1%
Canarias	1.038.872	23,4%	1,9%	2.809.871	25,7%	-2,2%
Cataluña	965.658	21,7%	7,3%	2.348.181	21,5%	1,9%
Andalucía	427.698	9,6%	6,9%	943.757	8,6%	3,7%
C. Valenciana	385.367	8,7%	8,1%	904.699	8,3%	4,8%
Baleares (Illes)	358.809	8,1%	14,4%	611.567	5,6%	7,1%
Resto de comunidades	130.374	2,9%	-1,4%	297.704	2,7%	-6,5%

### SEGÚN AEROPUERTO DE DESTINO

	total pasajeros	% verticales	variación interanual	total pasajeros	% verticales	variación interanual
<b>TOTAL</b>	<b>4.447.209</b>	<b>100,0%</b>	<b>1,8%</b>	<b>10.940.948</b>	<b>100,0%</b>	<b>-2,7%</b>
Madrid-Barajas	1.140.431	25,6%	-8,4%	3.024.565	27,6%	-11,1%
Barcelona	878.833	19,8%	6,1%	2.170.732	19,8%	1,1%
Tenerife Sur	392.520	8,8%	5,2%	1.064.812	9,7%	-0,1%
Málaga	351.687	7,9%	7,2%	779.015	7,1%	4,9%
Palma de Mallorca	350.722	7,9%	15,3%	600.458	5,5%	7,2%
Gran Canaria	312.628	7,0%	-0,5%	882.380	8,1%	-2,3%
Alicante	269.467	6,1%	9,3%	627.534	5,7%	7,7%
Lanzarote	167.677	3,8%	8,7%	426.312	3,9%	2,0%
Fuerteventura	150.870	3,4%	-7,0%	395.019	3,6%	-10,1%
Valencia	115.900	2,6%	5,4%	277.165	2,5%	-1,1%
Resto de aeropuertos	316.474	7,1%	5,0%	692.956	6,3%	-1,1%

Fuente: Aena. Elaboración propia a partir de los registros administrativos de Aena